



Avannaata
Kommunia



AKUERISAQ - VEDTAGET

Tamanut nalunaarutigineqatoq - Offentlig bekendtgjort:
01.02.2018

UMM1500-A12 " Ineqarfimmi A12-mi nutaamik sanaartornerup pilersaarutaa" Uummannaq

QAASUITSUP KOMMUNIATA KOMMUNIMUT PILERSAARUTAANUT 2014-26-IMUT TAPILIUSSAQ **NR. 47**
IMMIKKOORTUMI IMMIKKORTORTAMUT PILERSAARUT UUM1500-A12

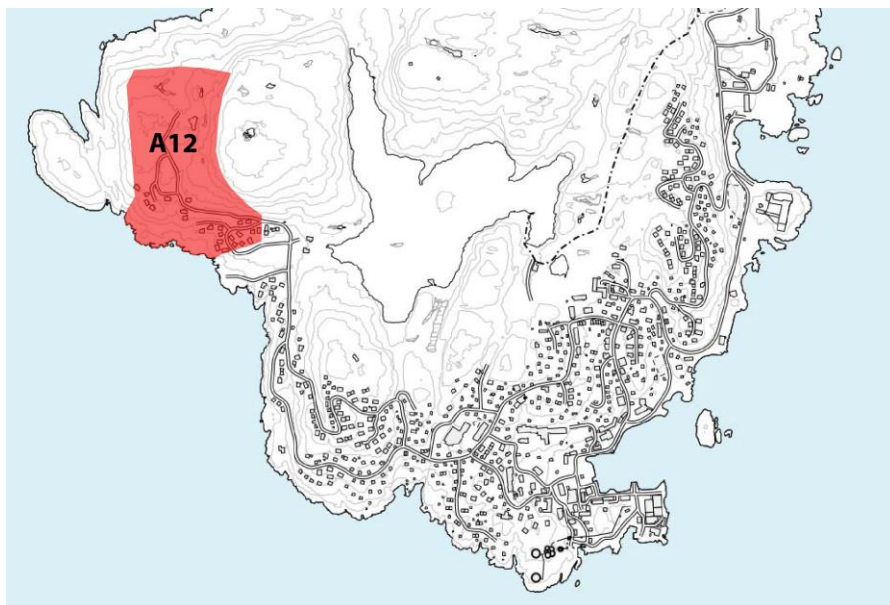
Immikkoortortami nutaami nunaminertat inissialiorfissat immikkoortinneqarnerini pingaarnertut
aalajangersakkat aamma immikkuualuttut aalajangersartai

UUM1500-A12 "Ny bebyggelsesplan til boligområde A12", Uummannaq

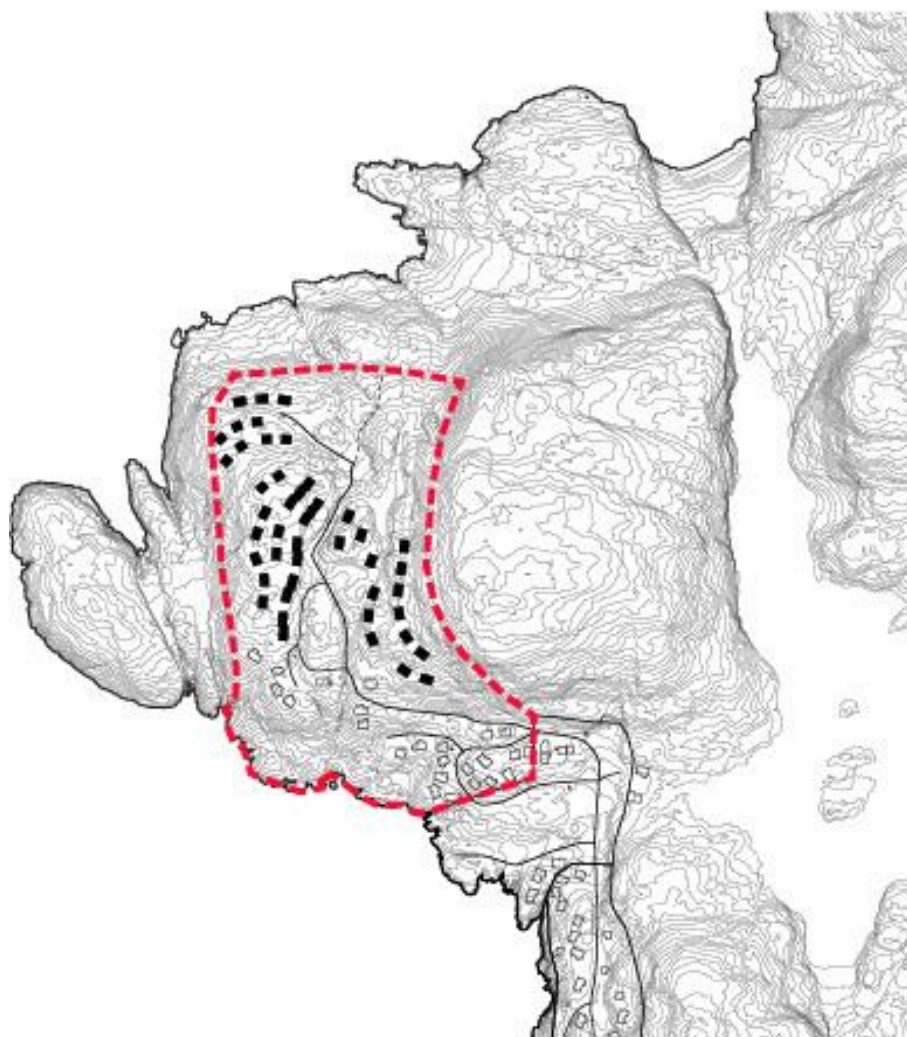
KOMMUNEPLANTILLÆG **NR. 47** TIL QAASUITSUP KOMMUNEPLAN 2014-26
DELOMRÅDEPLAN FOR OMRÅDE UUM1500-A12

Overordnede og detaljerede bestemmelser for nyt delområde til udlægning
af byggefelter til boliger

NASSUIAAT	KOLOFON
<p>KPT UUM 1500 – A12 "Ineqarfimmi A12-mi nutaamik sanaartornerup pilersaarutaa", Uummannaq.</p> <p>Qaasuitsup Kommuniani kommunip pilersaarutanut 2014-26-imut tapiliussaq nr 47. Immikkoortumi immikkoortortamut pilersaarut UUM 1500 – A12.</p>	<p>KPT UUM 1500 – A12 "Ny bebyggelsesplan til boligområde A12", Uummannaq.</p> <p>Kommuneplantillæg nr. 47 til Qaasuitsup Kommuneplan 2014-26 med tillæg. Delområdeplan for område UUM 1500 – A12.</p>
<p>Uummannami nutaanik inissialionermut atugassatut nunaminertat immikkoortitat.</p>	<p>Udlægning af nye byggefelter til boligformål i Uummannaq.</p>
<p>Uummannami sanaartorfissanik atugassiinissamut immikkoortortamut pingaarnertut aamma immikkut ittumik aalajangersakkanik aalajangersaaneq.</p>	<p>Fastlæggelse af overordnede og detaljerede bestemmelser for at udlægge byggefelter i Uummannaq.</p>
<p>Kommunip pilersaarutaanut tapiliussaq Attaveqaatinut, Sanaartornermut Avatangiisinullu Ataatsimiititaliamit inaarutaasumik akuersissutigineqarpoq. Ulloq: 18.01.2018.</p>	<p>Kommuneplantillægget er vedtaget i Udvalg for Infrastruktur, Anlæg og Miljø Dato: 18.01.2018.</p>
<p>Tamanut nalunaarutigineqartoq: Ulluni ukunani: 01.02.2018.</p>	<p>Offentlig bekendtgjort: d. 01.02.2018</p>
<p>Paasissutissat amerlanerit uunga saaffiginnilluni pissarsiarineqarsinnaapput:</p> <p>Avanaata Kommunია Pilersaarusionermut immikkoortortaqaarfik Kommunip allaffia Postboks 1023 3952 Ilulissat plan@avanaata.gl Oqarasuaat 947800</p> <p>Aamma takukkit: www.avannaata.gl http://qaasuitsup.plania.gl/</p>	<p>Yderligere information:</p> <p>Avanaata Kommunია Planafdelingen Rådhuset Postboks 1023 3952 Ilulissat plan@avanaata.gl Tlf 947800</p> <p>Se også: www.avannaata.gl http://qaasuitsup.plania.gl/dk/</p>



Uummannami immikkoortortaip A12-p inissisimavia |Placering af delområde A12 i Uummannaq.



Immikkoortortaq A12 sanaartorfissanik nutaanik atugassiissutaasunik ilaqartoq |Delområde A12 med de nye udlagte byg-
gefelter

IMARISAI

NASSUIAANEQ	5
A: Tunuliaqut.....	5
B: Immikkoortorta q ullumikkut.....	6
C: Kommunimut pilersaarutip tapiata siunertaa.....	8
D: Kommunip pilersaarutip tapiata imai.....	9
E: Pilersaarutinut allanut attuumassuteqarnera.....	9
PINGAARNERTUT AALAJANGERSAKKAT	11
AALAJANGERSAKKAT IMMIKKUT ITTUT.....	13
ATUUTTUSSANNGORTITSINERMI ATSIORNEQ	20
INATSIITIGUT SUNNIUTIT	21
NAJOQQUTASSIAQ - KOMMUNIMUT PILERSAARUT AAMMA KOMMUNIMUT PILERSAARUTIP TAPIA.....	23
ILANNGUSSAQ 1 A12-imut immikkoortoq qanittumiittoq	28
ILANNGUSSAQ 2 Atorneqarnissaa A12	29
ILANNGUSSAQ 3 Sanaartorfiup normua	30
ILANNGUSSAQ 4 Uttuutinut pilersaarut... 	31

INDHOLD

REDEGØRELSE	5
A: Baggrund	5
B: Delområdet i dag	6
C: Kommuneplantillæggets formål	8
D: Kommuneplantillæggets indhold	9
E: Forhold til anden planlægning	9
OVERORDNEDE BESTEMMELSER.....	11
DETALJEREDE BESTEMMELSER.....	13
VEDTAGELSESPÅTEGNING.....	20
RETSVIRKNINGER	21
VEJLEDNING - KOMMUNEPLAN OG KOMMUNEPLANTILLÆG.....	23
BILAG 1 Nærområdet til A12	28
BILAG 2 Anvendelse A12.....	29
BILAG 3 Byggefelt nummer	30
BILAG 4 Niveauplan	31

NASSUIAANEQ

Kommunimut pilersaarutip tapiata uuma Qaasuitsup Kommuniata kommunimut pilersaarutaani 2014-26-imi nassuiaat allannortissanngilaa. Nassuiaammi ataani allassimasumi immikkoortotap allaaserineqassaaq kiisalu kommunimut pilersaarutip tapiata aalajangersagartai immikkuualuttut itisilerneqassapput erseqqissaaffigineqa ssallutillu.

A: Tunuliaqut

Uummannami inissianut sanaartorfissanik nutaanik ator-fissaqartitsisoqarpoq. Pisariaqartitsineq ilaatigut pinngortitap eqqugaanik ajunaarnersuaq, juni 2017-imi nunaqarfinnik Nuugaatsiamik aamma Illorsuarnik eqquisoq, tunuliaqutaralugu pilersinneqarsimavoq, tamatuma kingunerisaanik Uummannamut inuit nuuttut amerleriarsimapput. Tamatuma saniatigut. Tamatuma saniatigut inuit nutsertut allat aamma eqqarsaatigalugit, Uummannap naapertuuttumik alliartortinnissaata qulakkeerneqarnissaa pisariaqartinneqarpoq. Taamaattumik inissiaqarfimmi ataqatigiissumik nutaamik atugassiisoqarnissaa pisariaqartinneqarpoq, tamannalu kommunip pilersaarutaanut tapiliussamik uuminnga suliaqarnermik kinguneqarpoq.

Immikkoortumut illoqarfimmut pilersaarut 2002-meersumi, Uummannap avannamut-kitaatungaani inissiaqarfiit marluk (A10 aamma A11) atugassiissutigineqarnikuupput. Illoqarfimmut pilersaarummi immikkoortup kujataa-tungaani ullumikkut illuliortoqareernikuuvoq. Immikkoortoq tamakkiisumik isigalugu aamma periarfissarititai tamakkiisunngorlugit pilersaarummi sanaartorfissanik atugassiisoqarnikuunngilaa. Taamaattumik kommunip pilersaarutaanut tapiliussami uani immikkoortoq tamakkerlugu ataatsimoorussamik sanaartornissamut pilersaarummik suliaqartoqarpoq, taamaalilluni Uummannap naapertuuttumik alliartortinnissaa pisinnaaniassammat.

Sanaartorfissat pingaarnertut aamma immikkut ittumik aalajangersakkanik ilaqartillugit atugassiissutigineqassapput, ilaqutariit illuinik aamma illunik uiguleriiaanik nutaanik sanaartornissanik periarfissiisussat. Taamatuttaaq siunissami inuussutissarsiorfeqarfissamut aamma umiarsualiveqarfissamut atugassiisoqartussaavoq, eqqarsaataasorlu tassaavoq umiarsualivimmik nutaamik sanaartornissaaq. Nunap assinga ilanngussaq 1 takuuk, tassani inissiaqarfimmiit A12-imiit siunissami umiarsualiveqarfissap tungaanut aqqqusiniliassaq aamma titartarneqarsimavoq.

REDEGØRELSE

Dette kommuneplantillæg ændrer ikke ved redegørelsen i Qaasuitsup Kommuneplan 2014-26. Nedenstående redegørelse er en beskrivelse af delområdet samt uddybning og konkretisering af kommuneplantillæggets detaljerede bestemmelser.

A: Baggrund

Der er i Uummannaq brug for nye byggefelter til boliger. Behovet er blandt andet opstået på baggrund af den naturkatastrofe, der ramte bygderne Nuugaatsiaq og Illorsuit i juni 2017, hvilket har betydet en øget tilflytning til Uummannaq. Derudover er der behov for at sikre en hensigtsmæssig udbygning af Uummannaq i forhold til andre tilflyttere også. Derfor er der brug for at udlægge et nyt sammenhængende boligområde, hvilket nærværende kommuneplantillæg er en udmøntning af.

Der er i lokalplanen for området fra 2002 udlagt to boligområder (A10 og A11) nordvest i Uummannaq. Inden for lokalplanområdet er der i dag bebygget i den sydlige del. Der er i planen ikke udlagt byggefelter i områdets fulde helhed og potentiale. Derfor er der i dette kommuneplantillæg udarbejdet en samlet bebyggelsesplan for hele området, så der kan ske en hensigtsmæssig udbygning af Uummannaq.

Byggefelterne udlægges med tilhørende overordnede- og detaljerede bestemmelser, der muliggør opførelse af ny bebyggelse i form af enfamiliehuse og rækkehuse. Endvidere skal der i fremtiden udlægges et erhvervs- og havneområde, hvor tanken er at anlægge en ny havn. Se kortbilag 1, hvori der også er indtegnet en fremtidig vejforbindelse fra boligområdet A12 til det fremtidige havneområde.

B: Immikkoortortaq ullumikkut

Uummannap avannaamut-kitaatungaani immikkoortortaq inissisimavoq. Immikkoortortamiipput ullumikkut immikkoortortaq A10 aamma A11, kommunillu pilersaarutaanut tapiliussamik uuminnga akuersissuteqarnikkut, siuliani taaneqartumut A12-imut ataatsimoorussatut inissiaqarfimmut immikkoortortat nuunneqassapput. Immikkoortortaq nutaaq A12, immikkoortortap ilaanut marlunnut avinneqassaaq, taakku taagorneqassapput A12.1 aamma A12.2.

Immikkoortortap kujataa-tungaani inissiat arlaqartut sananeqarnikuupput. Tassanngaanniit immikkoortup avanna-tungaanut aqqusinissaq sananeqarnikuuvoq. Tamatuma saniatigut immikkoortortap kujataa-tungaaniittunut inissianut innaallagissap aamma erngup aqqutai pilersinneqarnikuupput.

B: Delområdet i dag

Delområdet er placeret i den nordvestlige del af Uummannaq. Delområdet består i dag af delområderne A10 og A11 og ved vedtagelse af dette kommuneplantillæg overgår delområderne til ét samlet boligområde med benævnelsen A12. Det nye delområde A12 vil blive opdelt i to detailområder med benævnelserne A12.1 og A12.2.

Der er i delområdets sydlige del opført flere boliger. Herfra er der lavet et spor til vejføring til områdets nordlige del. Derudover er der ført el og vand til de boliger, der ligger syd i delområdet.



A12-ip kujataa-tungaanut kimmut isikkivik | Udsigt mod vest over den sydlige del i A12.



A12-ip avannaa-tungaanit Uummannaq sulluanut kimmut isikkivik | Udsigt mod vest udover Uummannaq fjorden fra den nordlige del i A12.



A12-imiit Uummannaq qaqqaanut aamma | Udsigt til Uummannaq fjeldet og Spraglebugt mod nord fra A12.

C: Kommunimut pilersaarutip tapiata siunertaa

Kommunip pilersaarutaata tapiata uuma pingaarnertut siunertaa unaavoq: Uummannap pigisaani Nuugaatsiami aamma Illorsuarni najugallit pinngortitap piliaanik ajunaarnersuarmik eqqugaasut najugaqarfissaannik qulakkeerinniarluni sanaartorfissanik immikkoortitsinissaq. Innuttaasunik inissaqartitseqqiineq pisortat akiligaannik inissialionerussasoq ilimagineqarpoq.

Immikkoortortaq A12 immikkoortortap ilaanut marlunnut avinneqassaaq. Immikkoortortap ilaani A12.1-imi, inissiaqarfimmi nunagissaaneq illunillu sanaartorneq pisortat aningaasalersuinerat aqutigalugu pissaaq. Immikkoortortap ilaani A12.2 atugassiissutigineqassaaq, tassungaluk kikkut tamarmik sanaartorfissamik qinnuteqarnissamut periarfissaqassapput.

Kommunip pilersaarutaata tapia akuerineqarpat atuutilerpallu nunaqarfinni taakkunani marlunni, Nuugaatsiami aamma Illorsuarni najugaqarsimasut, sanaartorfissatut immikkoortitanik siulliullutik qulakkeerinnissuteqassapput. Oqartussat aalajagingaannik qinnuteqaqqusinerup kommunip pilersaarutaani nunaminertamik atuisinnaanermut qinnuteqaatit aalajangersagartaannik malinnissaaq; piffissalersukkat killissarititaasa aalajangersagartaat § 5.2 takuuk, taamaalilluni innuttaasut attuumassuteqartut tamarmik sapaatip-akunnerini pingasuni qinnuteqarnissaminnik periarfissineqassapput aamma § 5.4 naapertorlugu makitsisoqassaaq; nunaminertamut ataatsimut qinnuteqartut piunasaqaatinik naammassinnissimasut arlaqarpata makitsinikkut aalajangiisoqassaaq nunaminertamik taassuminnga kina atuisinnaasut akuerineqassanersoq. Makitsineq kikkunnit tamanit malinnaavigineqarsinnaassaaq.

Oqartussat aalajagingaannik qinnuteqaqqusineq naappat, kommunip pilersaarutaata tapiani sanaartorfissat sinneruttut kommunip pilersaarutaata nuanminertamik atuisinnaanermut akuersissuteqartarnerup aalajangersagartai malillugit tamant saqqummiunneqarumaarput; §5 takuuk.

Inissianut pukkitsunut sanaartorfissat, ilaqutariit illuinut ataasiakkaanut, immikkoortortaq A12-imi kiisalu immikkoortortaq A12.1-imi illunut uiguleriinnut sanaartorfissat atugassiissutigineqarput. Illut nutaat portunerpaamik marlunnik quleriinngorlugit sananeqarsinnaapput, tamatumani quleriisusup ataatsip assigaa, illup qalia atorneqartoq aamma 6,5 meter-isut annerpaamik portutigisoq.

Tamatuma saniatigut qanigisami pisiniarfimmut sanaartorfissatut toqqavik ataaseq kiisalu pinnguartarfimmut aamma aalisarnermi atortunut umiatsianullu ilitsivissamut nunaminertat sanaartornissamut pilersaarutip atugassiissutigai, taamaalilluni avatangiiserisami qanittorisami pingaarnertut pisariaqartitat pilersinneqarsinnaassammata.

C: Kommuneplantillæggets formål

Hovedformålet med dette kommuneplantillæg er at udlægge byggefelter, for at kunne sikre genhusning af borgere fra de to naturkatastroferamte bygder Nuugaatsiaq og Illorsuit i Uummannaq distriktet. Genhusningen af borgere forventes at ske i offentlig finansieret boligbyggeri.

Delområde A12 opdeles i to detailområder. I detailområde A12.1 vil byggemodning og bebyggelsen af boligområdet ske med offentlig finansiering. Detailområde A12.2 vil blive udlagt, hvor alle har mulighed for at søge et byggefelt.

Når kommuneplantillægget er godkendt og gældende, får borgerne fra de to bygder Nuugaatsiaq og Illorsuit førstret til at sikre sig de byggefelter, de ønsker. Denne myndighedsbestemte ansøgningsrunde følger kommuneplanens bestemmelser for ansøgning om arealtildeling jf. § 5.2 mht. tidsfrist, således at alle berørte borgere får en ansøgningsfrist på 3 uger og § 5.4 mht. lodtrækning, at indkommer der flere kvalificerede ansøgere til samme areal, vil det gennem lodtrækning blive afgjort, hvem der får arealreservation til arealet. Lodtrækningen foretages med adgang for offentligheden.

Når den myndighedsbestemte ansøgningsrunde er afsluttet, vil kommuneplantillæggets øvrige ledige byggefelter blive annonceret efter kommuneplanens bestemmelser for ansøgning om arealtildeling; jf. §5.

Der udlægges byggefelter i delområde A12 til åben-lav boligbebyggelse, i form af fritliggende énfamiliehuse samt byggefelter til rækkehuse i detailområde A12.1. Ny bebyggelse må opføres i maks. 2 etager svarende til én etage med udnyttet tagetage og med en maksimal højde på 6,5 meter.

Bebyggelsesplanen udlægger endvidere et byggefelt til legeplads og oplagsplads til fiskegrej og både, så de primære behov i nærmiljøet kan dækkes.

D: Kommunip pilersaarutip tapiata imai

Siusinnerusukkut immikkoortortat (A10 aamma A11) atornerqarnerat allanngortinneqanngilaq. Immikkoortortaq A12 suli inissiaqarfittut, ilaqutariit illuinut ataasiakkaanut pukkitsunut, atornerqassaaq. Tamatuma saniatigut illunik imminut qanittunik, uiguleriiaanik, sanasoqarnissaanut inissanik pilersitsisoqarpoq.

Immikkoortortami A12.1-imi inissianut akuleriinnut atugassiisoqarpoq, tassani inissiat annertussutsimikkut assigiinngitsunik angissuseqartunik illunik sanaartornissamut periarfissiisoqarpoq, immikkoortumi tassani ilaqutariit nunaminertamik atugassinneqarnissamik qinneqarumaartut qanoq amerlatiginersut apeqquataassalluni.

Immikkoortumi takusinnaasat ataqatigiissuunissaat qularnaarumallugu, illut isikkoqarnissaannut, annertussuseq, atortussanik toqqaaneq, illup silataata qalipaatai, qaliat uinganerisa ilusaat il.il. pillugit maleruagassat atuutussat ataatsit aalajangersarneqarnikuupput.

Immikkoortut sanaartornermut, aqqusinernut, unittarfinnut il.il. atornerqanngitsut, sanaartorfigeqqusaanngitsutut inissisimassapput.

E: Pilersaarutitut allanut attuumassuteqarnera

Nuna tamakkerlugu pilersaarusioneq

Kommunip pilersaarutaanut tapiliussap nr. 47-p nuna tamakkerlugu pilersaarusioneq sunnissanngilaa.

Qaasuitsup Kommuniata pilersaarutaa 2014-26

Avannaata Kommuniata kommunimup pilersaarutaani 2014-2016-imi pingaarnertut aalajangersakkanut kommunimut pilersaarummut tapiliussaq nr. 47 naapertuutinngilaq, tassa sanaartorfissat nutaat atugasiissutigineqarmata. Kommunip pilersaarutaanut tapiliussamik nr. 47-mik akuersinikkut, immikkoortortanut A10-mut aamma A11-mut illoqarfimmut pilersaarutit maanna pigineqartut taarserneqassapput, taakku immikkoortortaq A12-imut nuunneqassallutik.

Immikkoortortamut A12-imut pingaarnertut aamma immikkut ittumik aalajangersakkat tapiliussaq una atorlugu suliarineqarput, Pilersaarusioneq aamma nunaminertat atornerqarnerat pillugit Inatsisartut inatsisissaat nr. 17, 17. november 2010-imeersoq naapertorlugu.

Aalajangersakkat tamanut atuuttut

Pissutsit makkua eqqarsaatigalugit kommunimut pilersaarummi aalajangersakkat tamanut atuuttut innersuussutigineqarput:

- Teknikkikkut atortorissaarutit
- Eqqaavilerineq / anartarfilerineq

D: Kommuneplantillæggets indhold

Der ændres ikke ved de tidligere delområdets anvendelse (A10 og A11). Delområdet A12 skal fortsat anvendes som boligområde med åben-lav boligbebyggelse i form af fritliggende énfamiliehuse. Derudover gøres der plads til at der kan opføres tæt-lav bebyggelse i form af rækkehuse.

Der udlægges blandede boliger i detailområde A12.1, hvor der gives mulighed for at opføre boliger i forskellige arealstørrelser, alt efter størrelsen på de familier der søger et areal i dette område.

For at sikre et sammenhængende visuelt udtryk i området er der fastlagt et enkelt sæt retningslinjer for bebyggelsens udformning mht. omfang, valg af materialer, farver for ydervægge, udformning af tagflader osv.

Områder der ikke anvendes til bebyggelse, veje, parkering mv. skal henligge som friarealer.

E: Forhold til anden planlægning

Landsplanlægning

Kommuneplantillæg nr. 47 påvirker ikke landsplanlægningen.

Qaasuitsup Kommuneplan 2014-26

Kommuneplantillæg nr. 47 er ikke i overensstemmelse med de overordnede bestemmelser i Kommuneplan 2014-2026 for Avannaata Kommunia, idet der bliver udlagt nye byggefeltter. Med vedtagelse af kommuneplantillæg nr. 47 erstattes de nuværende lokalplaner for delområderne A10 og A11, der overgår til delområde A12.

For delområde A12 er der med dette tillæg udarbejdet nye overordnede og detaljerede bestemmelser, iht. Inatsisartutlov nr. 17 af 17. november 2010 om planlægning og arealanvendelse.

Generelle bestemmelser

For regulering af følgende forhold henvises til Kommuneplanens generelle bestemmelser:

- Tekniske anlæg
- Renovation

- Qimmiliveqarneq
- Containerit

Siusinnerusuklut immikkoortumut pilersaarutit aamma kommunip pilersaarutaanut tapiussat Siusinnerusuklut immikkoortortanut A10-mut aamma A11-mut, illoqarfimmut pilersaarummut immikkut it-tumik aalajangersakkat suliarineqarsimapput, "Illoqarfimmut pilersaarut A11kujataa + A10kitaa" 2002-meersut. Immikkoortortamut A10-mut aamma A11-mut illoqarfimmut pilersaarut, kommunip pilersaarutaanut tapiliussamik nr. 47-mik akuersinikkut atorunnaarsinneqarput.

Itsarsuarnitsat

Immikkoortortap iluani itsarsuarnitsanik naammattuuisoqarsimaneranik Avannaata Kommunია ilisimasaqanngilaq, tamannali peqquteqarpoq immikkoortortami misissuisoqarsimannginneranik.

Immikkoortup ilaani nunami suliaqarnerit, eqqissimatsisarneq aamma allatigut kulturikkut eriasisassanik kulturikkut kingornussatut illersuineq pillugu Inatsisartut inatsisaat nr. 11, 19. maj 2010-meersup ataaniipput. Nunami suliaqarnermik anginerusumik suliaqarnermi sanaartortitsisup Nunatta Katersugaasivia Toqqorsivialu pilersaarusiormerimi ilaatissavaa, tak. § 11, imm. 4 kiisalu §§-it 12-16 aamma §32.

Nunamik assaanerimi itsarnitsanik nassaartoqassagalu arpat Nunatta Katersugaasiavinut saaffiginnittoqassaaq aamma itsarsuarnitsat nassaarineqartut nalaanni sulineq unitsinneqassalluni.

Nunatta Katersugaasiviata assaanermik suliaqartoq nalunaarfigissavaa sulineq aallarteqqissinnaassanersog imaluunniit misissuisoqareernissaata tungaanut sulineq unitsinneqassanersog imaluunniit eqqissisimatitsinissamik suliaq aallartissanersog nalilisoqarsimanersog nalunaarutigineqassalluni.

Siuliini taaneqartunik unioqqutitsineq akiliisinneqarnermik kinguneqarsinnaavoq.

Pigisat nassaarisat Namminersorlutik Oqartussat pigaat qinnuigineqarnerullu kingorna erngersumik tunniunnerqa- ssapput.

- Hundehold
- Containere

Tidligere lokalplaner og kommuneplantillæg

Der er for delområde A10 og A11 tidligere udarbejdet detaljerede bestemmelser til en lokalplan, "Lokalplan A11syd + A10vest" fra 2002. Med en vedtagelse af kommuneplantillæg nr. 47 ophæves lokalplan for delområderne A10 og A11.

Jordfaste fortidsminder

Avannaata Kommunია er ikke bekendt med, at der ligger fortidsminder inden for området, men dette skyldes udelukkende, at der ikke er foretaget nogen form for undersøgelse af området.

Jordarbejder inden for delområdet er underlagt Inatsisartutlov nr. 11 af 19. maj 2010 om fredning og anden kulturarvsbeskyttelse. Bygherren skal ved større jordarbejder inddrage grønlandsk Nationalmuseum og Arkiv i planlægningen, jf. §11 stk.4, samt §§12-16 og §32.

Hvis der under jordarbejde findes et fortidsminde, skal der rettes henvendelse til Nationalmuseet, og arbejdet skal standses i det omfang det berører fortidsmindet.

Nationalmuseet meddeler snarest den, der udfører arbejdet, om arbejdet kan fortsætte, eller om det skal indstilles, indtil der er foretaget en undersøgelse, eller der er taget stilling til, om fredningssag skal rejses.

Overtrædelse af ovenstående kan medføre bødestraf.

De fundne genstande tilhører Grønlands Selvstyre og skal efter anmodning straks afleveres.

PINGAARNERTUT AALAJANGERSAKKAT

OVERORDNEDE BESTEMMELSER

Una kommunip pilersaarutaanut tapiliussa qaqutigalugu immikkoortortamut 1500-A12-mut pingaarnertut aalajangersakkat nutaat aalajangersaaffigineqarput.

Med dette kommuneplantillæg fastlægges nye overordnede bestemmelser for delområde 1500-A12.

	1500-A12 Killiffik: Akuerisaq	1500-A12 Status: Vedtaget
1. Immikkoortitap normua 1. Delområdenummer	A12	A12
2. Sumiiffik - illoqarfik / nunaqarfik 2. Lokation - by/bygd	Uummannaq	Uummannaq
3. Siunertaq 3. Formål	Inissiaqarfik	Boligområde
4. Atorneqarnissaa immikkut ittumik 4. Anvendelse specifik	Inissiat akuleriit	Blandet bolig
5. Atorneqarnissaa 5. Anvendelse	<p>1. Immikkoortup atorneqarnera inissiaqarfittut siunertamut atorneqassasoq aalajangersarneqarpoq, ilaqutariit illuinut ataasiakkaanut pukkitsunut imminnut qanittunut uiguleriiaanut.</p> <p>Nunaminertat sanaartorfiunngitsut, siunertanut allanut atugassiissutaasimannngitsut taamaallaat ilusilersorneqarsinaapput imaluunniit pisortat sanaartorfiginnissaattut ataatsimoorussatut atorneqarsinnaapput, ilusilersorneqassallutillu immikkoortup inissisimaneranut atorneqarneranullu naleqquttunik.</p>	<p>1. Områdets anvendelse fastlægges til boligformål med åben-lav boligbebyggelse i form af fritliggende énfamiliehuse samt tæt-lav boligbebyggelse i form af rækkehuse.</p> <p>Ubebyggede arealer, der ikke er udlagt til andet formål, må kun indrettes eller benyttes som fælles offentlige friarealer og skal gives en udformning, der harmonerer med områdets beliggenhed og anvendelse.</p>
6. Pissutsit atuuttut 6. Eksisterende forhold	1. Nunaminertap annertussusiata 12 ha missiliorpaa.	1. Området omfatter et areal på cirka 12 ha.
7. Sanaartorfik 7. Bebyggelse	1. Illut portunerpaamik marlunnik quleriinngorlugit sananeqarsinnaapput, tamatumani quleriisup ataatsip assigaa, illup qalia atorneqartoq aamma 6,5 meter-isut annerpaamik portutigisoq.	1. Bebyggelse må opføres i maks. 2 etager svarende til én etage med udnyttet tagetage og med en maksimal højde på 6,5 meter.
8. Inissaq sinneruttoq 8. Restrummelighed	<p>1. Immikkoortorta A12.1-imi sanaartorfiunngitsumik inissianut 45-inut inissaqarpoq, illuliarineqartut ilusivissaat matumani apeqqutaalluni.</p> <p>2. Immikkoortorta A12.2-mi sanaartorfiunngitsumik inissianut 15-imut inissaqarpoq, illuliarineqartut ilusivissaat matumani apeqqutaalluni.</p> <p>Sanaartorfissat periarfissat qulaaniittut tamakkerneqareerpata, nunaminertaq tamakkerluni sanaartorfiusimasutut natsorsuutigineqalissaaq, inissamik</p>	<p>1. Detailområde A12.1 har en restrummelighed på op til 36 boliger, afhængig af bebyggelsens endelige udformning.</p> <p>2. Detailområde A12.2 har en restrummelighed på op til 15 boliger, afhængig af bebyggelsens endelige udformning.</p> <p>Når ovenstående bygningsmuligheder er udnyttet regnes området for fuldt udbygget og uden restrummelighed.</p>

	sinneqarfiunngitsumik.	
9. Angallanneq pilersuinerlu 9. Trafikbetjening og Forsyning	1. Immikkoortoq Tatsip Akuanut aqquuserngup tallineqarneranik aqqusineqassaaq.	1. Området vejbetjenes fra en videreførsel af Tatsip Akuanut.
10. Eqqissisimatitat allanngutsaaliukkallu 10. Fredede og bevaringsværdige træer	1. Immikkut aalajangersagartaqanngilaq.	1. Ingen særlige bestemmelser.
11. Immikkut aalajangersaaffigisat 11. Klausulerede zoner	1. Immikkoortortap aqquuserngi, aqquuserngup qeqqanit uuttorlugu aqquuserngup sanaffis-saanik 5 m-imik aamma 10 m-imik tukimut sakissuseqartussaapput, nunap assingatat ilanngussaq 2 naapertorlugu.	1. Delområdet veje er omfattet af vejbyggelinjer på henholdsvis 5 m og 10 m målt fra vejmidten, jf. kortbilag 2.
12. Immikkut aalajangersakktat 12. Særlige bestemmelser	1. Nunaminertat sunngiffimmi ataatsimoortarfittut imalunniit pinngortitatut attorneqanngitsutut inissisimassapput.	1. Friarealer kan indrettes som fælles opholdsareal eller fremtræde i naturtilstand.

AALAJANGERSAKKTAT IMMIKKUT ITTUT

Immikkuualuttortaanut aalajangersakktat ilaatigut sanaartornermut kiisalu nunaminertanut sanaartorfiusus-saanngitsunut tunngassuteqarput. Immikkut ittumik pisoqartillugu aalajangersakktat immikkuualuttortaanit allatut iliuseqartoqarsinnaavoq.

Immikkoortortat 1500-A10 aamma A11 immikkut ittumik aalajangersakktanut ilaavoq, taanna illoqarfimmut pilersaarutaavoq A11kujataa aamma A10kitaa, 2022-eersoq. Taakku kommunit pilersaarutaanut tapiliussaq nr. 47 atorlugu atorunnaarsinneqarput immikkullu ittumik aalajangersakktanik nutaanik taarserneqarlutik.

DETALJEREDE BESTEMMELSER

De detaljerede bestemmelser omhandler en række emner om bl.a. bebyggelse og friarealer. Der kan i særlige tilfælde dispenseres fra de detaljerede bestemmelser.

Delområde 1500-A10 og A11 er omfattet af detaljerede bestemmelser i form af lokalplan A11syd og A10vest fra 2002. Disse ophæves med Kommuneplantillæg nr. 47 og erstattes af nye detaljerede bestemmelser.

	Aalajangersakktat nutaat Killifik: Akuerisag	Nye bestemmelser Status: Vedtaget
13. Annikitsukkuutaap atorpeqarfissaa 13. Delområdets anvendelse	<ol style="list-style-type: none"> Inissiatut siunertanut, ilaqutariit illuinut ataasiakkaanut pukitsunut kiisalu illunut uiguleriaanut immikkoortortaq 1500-A12 atorpeqarsinnaavoq. Immikkoortortap ilaa A12.1, siullermik innuttaasunut eqqugaasunut Nugaatsiameersunut aamma Illorsuarneersunut inniminnerneqarallarpoq. Immikkoortortup ilaa A12.2, inissianut pukkitsunut sanaartorfissatut atugassiissutigineqarpoq, tassunga sanaartorfissamut kikkulluunniit qinnuteqarsinnaapput. Nunaminertat sanaartornermut, aqqusinernut aamma teknikkikkut atortulersuutinut il.il. atugassiissutigineqarsimanngitsut, sanaartorfiusussaannngitsut atorpeqassapput. Immikkoortortap pilersorneqarneranut teknikkikkut atortulersuutit immikkoortortami sananeqarsinnaapput. Atortulersuutit taakku illut aamma nunaminertat sanaartorfiunngitsut mianeralugit inissinneqarlutillu ilusilersorneqassapput. 	<ol style="list-style-type: none"> Delområde 1500-A12 må anvendes til boligformål med åben-lav boligbebyggelse i form af fritliggende énfamiliehuse samt rækkehuse. Detailområde A12.1 reserveres i første omgang til berørte borgere fra Nuugaatsiaq og Illorsuit. Detailområde A12.2 udlægger byggefelter til åben-lav boligbebyggelse, hvor alle kan ansøge et byggefelt. Arealer der ikke anvendes eller er udlagt til bebyggelse, veje og tekniske anlæg o.lign. skal anvendes som friarealer. Inden for delområdet kan der opføres tekniske anlæg til områdets forsyning. Disse anlæg skal placeres og udformes under hensyntagen til bebyggelsen og anvendelsen af ubebyggede arealer.
14. Sanaartukkat annertussissaat inissisimaffiilu 14. Bebyggelsens omfang og placering	<ol style="list-style-type: none"> Immikkoortortap ilaani A12.1-imi, sanaartorfissat f80m²-itut, 110m²-itut aamma 140m²-itut annertutigisut atugassiissutigineqarput, ilanngussaq 2-mi takutinneqartut. Immikkoortortap ilaani A12.2-imi, sanaartorfissat 140m²-itut annertutigisut atugassiissutigineqarput. Sanaartugaareersup ingutserneqarnerata imaluunniit 	<ol style="list-style-type: none"> I detailområde A12.1 udlægges byggefelter i størrelsen 80m², 110m² og 140m² som vist på bilag 2. I detailområde A12.2 udlægges byggefelterne i størrelsen 140m². Opførelse af ny bebyggelse, som sker, efter eksisterende bebyggelse er nedrevet eller ved brand o.l. må ligeledes kun ske inden for de på

	<p>ikuallannerata kingorna assigisaanilluunniit pisoqareernerata kingorna nutaamik sanaartornerit ilanngussaq 2-imi sanaartorfigineqartussat iluini sanaartorfiusimasulluunniit toqqavikuini taamaallaat sanaartorneqarsinnaapput.</p> <p>4. Sanaartorfiup piusup allilerneqarnear kiisalu illunik allanngortiterinerit aamma alliliinerit, matumani tummeqqat, quit assigisaalu taamaallaat sanaartorneqarsinnaapput, sanaartorfissani ilanngussaq 2-mi takutinneqartuni. Inissiamut ataatsimut atasumik quimik ataatsimik taamaallaat sanasoqarsinnaavoq.</p> <p>5. immikkoortumi ilaatigut umiatsianut aalisarnermilu atortunut ilitsivinnik pilersitsisoqarsinnaavoq, nunap assingani ilanngussami 2-mi takutinneqartutuut inissisimaffeqartunik. Ilitsivinnut immikkoortoq nunaminertamik 3.000 m²-ip missaaniittumik annertussuseqarpoq.</p> <p>6. Immikkoortumi pinnguartarfimmik pilersitsisoqarsinnaavoq, nunap assingani ilanngussami 2-mi takutinneqartutuut inissisimaffeqartussamik. Pinnguartarfimmut nunaminertaq 200 m²-ip missaanik annertussuseqarpoq.</p> <p>7. Illut portunerpaamik marlunnik quleriinngorlugit sananeqarsinnaapput, tamatumani quleriisup ataatsip assigaa, illup qalia atorneqartoq aamma 6,5 meter-isut annerpaamik portutigisoq.</p> <p>8. Illup portussusia, nunamiit illup kaarfanut qummut uuttorneqartassasoq aalajangersarneqarpoq, ilanngussaq 4-imi sanaartorfissat ataasiakkt portussusissaattut pilersaarut aalajangersarneqarsimasoq aallaavigalugu.</p> <p>9. Toqqaviit pisariaqartinneqartumit portunerussanngillat, tassa imaappoq, nunamiit uuttorlugu toqqaviup pukkinerpaaffiata 1 m-eri qummut qaanggersimassanngilaa.</p> <p>10. Toqqaviit beton-iusut nunamiit 1 m-erimit portunerusut, illup silataatut qallerneqassapput imaluunniit allatut iliorluni uppersarneqassaaq, toqqavik illup tamakkiisuusumik isikkuanut sunniivallaanngitsoq.</p> <p>11. Illumik piusumik allanngortiterinermi ilasinermilu, illup qaliaata portussusia nutaaq illup pingarnerup portussusiatut appasinnerusumilluunniit portussusilerneqassaaq.</p>	<p>bilag 2 viste byggefelter eller på fundamentet af eksisterende bebyggelse.</p> <p>4. Udvidelse af eksisterende bebyggelse samt om- og tilbygninger, herunder trapper, skure og udhuse o.l. må kun opføres inden for de på bilag 2 viste byggefelter. Der kan kun opføres ét skur i tilknytning til den enkelte bolig.</p> <p>5. Der må inden for området etableres oplagsplads til blandt andet bådoplag og fiskegrej med en placering som vist på kortbilag 2. Området til oplagsplads udgør et areal på ca. 3.000 m².</p> <p>6. Der kan inden for området etableres legeplads med en placering som vist på kortbilag 2. Arealet til legeplads udgør ca. 200 m².</p> <p>7. Bebyggelse må opføres i maks. 2 etager svarende til én etage med udnyttet tagetage og med en maksimal højde på 6,5 meter.</p> <p>8. Bygningshøjden fastsættes som en højde målt fra terræn til kip ud fra et fastsat niveauplan for det enkelte byggefelt, som fremgår af bilag 4.</p> <p>9. Fundamenter må ikke gives en større højde end nødvendigt, dvs. at fundamentets mindstehøjde ikke må overstige 1 m over oprindeligt terræn.</p> <p>10. Betonfundamenter, der er højere end 1 m over terræn, skal således beklædes som ydervægge, eller det skal på anden måde dokumenteres, at fundamentet ikke bliver dominerende for bygningens helhedsindtryk.</p> <p>11. Ved om- og tilbygning af eksisterende bebyggelse skal den nye tagrygs højde holdes som hovedhusets eller under hovedhusets.</p>
--	--	---

	<p>12. Quit assigisaaluunniit qaliaqartinnagit sananeqarsinnaapput aamma kaarfinut 3,5 m-erimit portunerussanngillat.</p> <p>13. Illuaqqat minnerit soorlu sakkortussaaviit, teknikkikkut atortulersuutit assigisaallu, kommunip pilersaarutaanut tapiliussap immikkoortuata iluanni sananeqarsinnaapput, avatangiisinut taakku naleqqussarneqarsinnaagunik.</p>	<p>12. Udhuse/skure og lignende må opføres i 1 etage og må ikke gives en større højde end 3,5 m til kip.</p> <p>13. Mindre bygninger som transformerstationer, tekniske anlæg og lignende kan opføres inden for kommuneplantillæggets område, såfremt de tilpasses omgivelserne.</p>
<p>15. Sanaartukkap silatimigut isikkua 15. Bebyggelsens ydre fremtræden</p>	<p>1. Sanaartorfissani ataasiakkaani illuliat ima sammivilerneqassapput illut qaliaat/portorn-gi sammivilerneqassallutik soorlu tapiliussaq 1-mi nunap assingani takutinneqartoq.</p> <p>2. Sanaartukkani silatimi iikkat atortunik makkuninnga atuiffiqineqarsinnaapput: Qisuk, savimineq, pladenik atortussiat, aamma pinngortitamit ujaqqat. Aammattaaq silatimi iikkat mikinerit igalaalersukkatut iluseqartinneqarsinnaapput.</p> <p>3. Illup silataa qisuusoq qalipaammik tamakkiisuusumik qalliutaasinnaasumik qalipanneqassaaq imaluunniit allatut iliorluni suliarineqassalluni.</p> <p>4. Illup silataata iigartai, qalipaammik akisutsitsisartuunngitsumik inngiasunnangitsumillu qalipanneqassapput.</p> <p>5. Illut qaliaat assigiimmik uingasutut imaluunniit illuinnaanut uingasutut (annerpaamik 45 grade-usumik) iluseqassapput. Illup ilassutaata qaliaa, sanaartukkap piusup qaliaatut iluseqartinneqassaaq.</p> <p>6. Qaliat pappinik qalissianik qernertumik imaluunniit qasertoq taartumik qalipatilinnik qallersugaassapput.</p> <p>7. Sanaartugaareersuni nutaanilu qaliaasuni aniinganeriusinnaasut qaliamilu igalaat tulluarsaakkatut inissinneqassapput. Aniinganerit qalianilu igalaat qaliap pingajorararterutaa sinnerlugu angissuseqassanngillat.</p> <p>8. Qaliami illullu silataani ilusiliussap ilaatut seqinermiit kiassaati/solcellit ivertiterneqarsinnaapput.</p> <p>9. Silami aneerasaartarfiit, sanaartukkat minnerit kiisalu quit assigisaallu sanaartukkap ilusaanut nalimmassarneqassapput; ilusai qalipaatai assigiissapput, taamaalilluni allaanerusutut isikkoqartinneqassanngillat.</p>	<p>1. Boligerne skal på de enkelte byggefeltet placeres med en orientering, så kippen/tagryggen følger principperne vist på kortbilag 1.</p> <p>2. Bebyggelsens facader må fremstå i følgende materialer: Træ, metal, pladematerialer og natursten. Endvidere kan mindre facadepartier fremtræde i glas.</p> <p>3. Ydervægge i træ skal males med heldækkende maling eller gives anden lignende overfladebehandling.</p> <p>4. Ydervæggene skal fremstå med ikke-reflekterende og afdæmpede farver.</p> <p>5. Tage skal udformes som symmetriske sadeltage eller med énsidig taghældning (højst 45 grader). Ved tilbygning skal taget udformes som taget på den eksisterende bebyggelse.</p> <p>6. Tage skal beklædes med tagpap i farverne sort eller mørkegråt.</p> <p>7. Eventuelle kviste og tagvinduer på eksisterende og ny bebyggelse skal placeres harmonisk i tagfladen. Den samlede længde af kviste og tagvinduer må ikke overstige 1/3 af tagfladens længde.</p> <p>8. Der kan opsættes solfangere/solceller som en integreret del af tag- og facadekonstruktionen.</p> <p>9. Udvendige terrasser, mindre bygningsdele samt udhuse og lignende skal tilpasses den øvrige bebyggelses arkitektoniske udtryk med hensyn til udformning og farvevalg, så disse ikke virker</p>

	<p><i>Aneerasaartarfinnik nutaanik sanaartornerni pisuni ataasiakkaani aneerasaartarfiup sanilerisatut sanaartukkat isikkiviinut ajornaquteqarnersut nalilerneqartarumaarput. Sanilerisanut isikkivitsigut ajornaquteqassasutut nalilerneqarpat aneerasaartarfiliornissamik qinnuteqaat sanilerisanut tusarniaassutigineqassaaq.</i></p> <p>10. Containerit illuarateqitassaangitsutut inissinneqartut qisunnik sallilikkanik iluitsukkaanilluunniit qallersorneqassapput, taamaalillutik illutut isikkoqalersinnaammata.</p> <p>11. Allagartanik ikkussuinerit Avannaata Kommuniata akuersissuteqarnissaannik piumasaqarfiupput.</p>	<p>skæmmende.</p> <p><i>Ved opførelse af nye terreasser vil det i hvert enkelt tilfælde blive vurderet om terrassen vil give indbliksgener for nabobebyggelser. Hvis det vurderes at det kan være indbliksgener for naboer vil ansøgningen om opførelsen af terrassen blive sendt i nabohøring.</i></p> <p>10. Containere, der opstilles permanent, skal beklædes med træ eller plader, så de kommer til at fremtræde som en bygning.</p> <p>11. Opsætning af skilte kræver Avannaata Kommunes tilladelse.</p>
<p>16. Aqquserngit aqqusineeqqat biilinnullu uninngasarfiit 16. Veje, stier og parkering</p>	<p>1. Sanaartukkanut attavittut nutaanik tummeqqiortoqarsinnaallunilu aqquteeraliortoqarsinnaavoq.</p> <p>2. Nutaanik tummeqqiorneq, pisuttarfiliorneq aqquteeraliornerlu avatangiisuni sanaartukkanik sianiginnilluni ilusilersorneqarlutillu inissinneqassapput.</p> <p>3. Biilinit uninngatitsiviit sanaartorfissanut atasut nunaminertani pilersinneqassapput soorlu tapiliusaaq 2-mi tamanna ersittoq.</p> <p>4. Biilinit uninngatitsiviit pilersinneqassapput imatut: Inissiaqarfimmut ammasumut-pukkitsumut biilinit uninngatitsivik ataaseq.</p>	<p>1. Der kan anlægges nye adgangstrapper og stier som adgang til bebyggelse.</p> <p>2. Anlæggelse af nye adgangstrapper, gangdæk og stier skal udformes og placeres under hensyntagen til de omkringliggende bebyggelser.</p> <p>3. Parkeringspladser til de udlagte byggefelt skal etableres indenfor arealerne, som fremgår af bilag 2.</p> <p>4. Der skal etableres parkering svarende til: 1 p-plads pr. boligenhed til åben-lav boligbebyggelse.</p>
<p>17. Nunaminertat sanaartorfiusussangitsut kiisalu suli sanaartorfigineqangitsut 17. Friarealer og ubebyggede arealer</p>	<p>1. Pinnguartarfiit, uninngaartarfiit assigisaallu tunngavissatut ilanngusaaq 2 –mi takuneqarsinnaasutut napparneqarsinnaapput.</p> <p>2. Nunaminertat sanaartorfigineqangitsut pinngoqqaarnermisut isikkoqartinneqassapput, taamaattoq issiavinnik takisuunik assigisaannillu inissiisoqarsinnaavoq.</p> <p>3. Sanaartorfigissaanerup sanaartornerullu nalaani nuna sapinngisamik mianersuunneqassaaq. Nuna aserugaq iluarsaateqqissaaq aamma qaartiterinermik atortut piiarneqassallutik; taakku qaartitsisoqarnerani imaluunniit assartorneqarnerminni siammartinneqarsimasinnaagamik.</p> <p>4. Qaartiterinerminni sanaartorfigissaanermilu issoq naasullu pioreersut sapinngisamik allangutsaalineqassapput imaluunniit</p>	<p>1. Der kan etableres legepladser, opholdspladser og lignende inden for arealerne som vist i princippet på bilag 2.</p> <p>2. Ubebyggede arealer skal fremtræde i naturtilstand, men kan indrettes med bænke og lignende.</p> <p>3. Terrænet skal skånes mest muligt under byggemodning og byggeriet. Beskadiget terræn skal retableres, og området skal renses for sprængstykker, der måtte være spredt ved sprængning eller transport.</p> <p>4. I forbindelse med brydning og byggemodning skal den eksisterende muld og flora, så vidt det er muligt,</p>

	<p>suliarineqarlutik aamma toqqortaatineqarlutik, taamaalluni sanaartorneq naammassippat nunaminertamut utertinneqaqqisinnaangortinneqassalluti.</p> <p>5. Silami uninngatitaqarneq sanaartornermut taamaallaat atuumassuteqaqqusaavoq aamma uninngatitat ungalulerlugit killilersorneqassapput.</p> <p>6. Sanaartukkat eqqaanni nunaminertat saligaatsuutillugillu eqqiluutsuutissapput.</p>	<p>bevares eller behandles og opmagasineres på en måde, så det kan lægges tilbage i forbindelse med afslutning af byggeri.</p> <p>5. Udendørs oplag må kun ske i tilknytning til bebyggelse og skal afskærmes med hegn.</p> <p>6. Arealer omkring bebyggelser skal holdes rene og ryddelige.</p>
<p>18. Sanaartukkat avatangiisillu al-lanngutsaaliorneqarneri 18. Bevaring af bebyggelse</p>	<p>1. Immikkut aalajangersagartaqanngilaq.</p>	<p>1. Ingen særlige bestemmelser.</p>
<p>19. Ledninginut tunngassuteqartut kiisalu teknikikkut atortorissaarutit 19. Ledningsforhold og tekniske anlæg</p>	<p>1. Illut nutaat innallagissamut, imermut aamma kuuffissuarnut pisortat pigisaanut, taama ittut pigineqarsimappata, at-tavilerneqassapput. Aamma avatangiisinut mingutsitsisuunngitsunik nukissiuutinik allanik atuisoqarsinnaavoq, soorlu seqernup kissarnera, nunap iluanit kissaq il.il.</p> <p>2. Imikoorutit tamarmik imikup aqquataatigut inginneqartassapput. Imaq nunap qaaniittoq aamma imeq illut qalianut tuttartoq kuutsinniarlugu imikup aqquataanut atassuseqqusaann-gilaq, taamaattorli eqqaamiorisaani sanaartukkanut, aqquasineranut, aqquasineeqqanut nunaminertanullu sanaartorfigineqanngitsunut akornusersuutaanngitsumik inginneqarnissaat aqquattissiuunneqartassaaq; soorlu assersuutigalugu kuussiat aqquutigalugit inginneqartassallutik.</p> <p>3. Imikup aqquataannut pisortanit pigineqartanut suli atassusertinnissaq periarfissaqartinnagu kommunalbestyrelsisip tungaanit imikup katersuiffissaannik tankiliinissamik piumasaqartoqarsinnaavoq imaluunniit avatangiisit pillugit malittarisassat aamma imikup anartarfeqarnermilu ingitassat inginneqartarneri pillugit malittarisassat qaqugukkulluunniit atuuttut naapertorlugit imikoorutit suliarineqartarnissaannik piumasaqartoqarsinnaavoq.</p> <p>4. Imermut, kuuffissuarnut, innaallagissamut, telekkut attaveqaateqarfinnut, kiassarnermut il.il. pilersuissutit sapinngisamik nunap iluanut matoorunneqassapput, sapinngisamillu aqquaserngit aqquasineeqqallu killinganut inissinneqartassallutik, ledninginut</p>	<p>1. Ny bebyggelse skal tilsluttes offentlig el, vand og kloaknet såfremt det forefindes. Der kan også gøres brug af andre alternative miljørigtige energikilder som solvarme, jordvarme m.m.</p> <p>2. Alt gråt og sort spildevand skal afledes via kloak. Overfladevand og tagvand må ikke ledes til kloakken, men skal bortledes således, at der ikke opstår gener for omkringliggende bebyggelse, veje, stier og ubebyggede arealer. Overfladevand eller tagvand kan f.eks. afledes til grøfter.</p> <p>3. I tilfælde hvor det endnu ikke er muligt at tilslutte til offentlig kloak, kan der fra Kommunalbestyrelsens side stilles krav om etablering af tank til opsamling af gråt og sort spildevand, eller at der etableres anden spildevandsbehandling i henhold til de til enhver tid gældende miljøbestemmelser og regler for bortskaffelse af spildevand og latrin.</p> <p>4. Forsyningsledninger til vand, kloak, el, telekommunikation, varme, osv. skal så vidt muligt placeres under terræn, og skal så vidt muligt sammentænkes med vej- og stianlæg, hvor de skal placeres i ledningsgrave.</p>

	<p>matorussanut inissinneqarlutik.</p> <p>5. Ledningit nunap qaavatigut ingerlatinneqartut sapinngisamik qalipaatai ilusaalu takussaajunnaarsarneqassapput.</p> <p>6. Ledningit pilersuiner mi ator neqartartut sapinngissamik ataqqineqassapput aamma qallerlugit sanaartorfigeqqusaanngillat imaluunniit qajannaarsoqqusaanatik. Illuatungeriit pingajorisinnaata ledningit allannortitersinnaavai ledninginik piginnittumut aningaasartuutaanngitsumik aamma ledninginik piginnittoq isumasioqqaarlugu aatsaat tamanna pisinnaavoq aamma ledninginik piginnittup innersuussutai malittarisassaataalu naapertorlugit allannortiterisoqarsinnaalluni.</p> <p>7. Immikkoortortap iluani teknikkikkut atortorissaarutit inissinneqarsinnaapput; immikkoortortap pilersorneqarnerani sakkortusaaviit ilanngullugit. Kalaallit Nunaanni nukissiuutininik pilersuisut, Nukissiorfiit, isumasioqatigalugu sakkortusaavinnik inissiisoqassaaq aamma immikkoortortap tamarmi takussunarsinnginnissaa isikkussuiner mi taamaalilluni eqqarsaatigineqassaaq.</p>	<p>5. Ledninger, der føres over terræn, skal i farver og udformning gøres så lidt synlige som muligt.</p> <p>6. Forsyningsledninger skal så vidt muligt respekteres og må ikke overbygges eller befæstes. En evt. tredjeparts omlægning af ledningsanlæg er uden udgifter for ledningsejer, og må kun ske i samråd med ledningsejer og skal følge ledningsejers anvisninger og regler.</p> <p>7. Inden for området kan der placeres tekniske anlæg, herunder transformerstationer til områdets lokale forsyning. Placering af transformerstationer skal ske i samråd med Nukissiorfiit, Grønlands Energiforsyning, og de placeres, så de ikke kommer til at virke skæmmende for området som helhed.</p>
<p>20. Pinngortitaq, avatangiisit kiisalu silaannaap pisisaanut tunngasuteqartut 20. Natur-, miljø- og klimaforhold</p>	<p>1. Nunaminertamik immiineq nunagissarneralu pinngortitap pii kisiisa atorlugit pissaaq akuutissaqarsinnaasunik akullit mingutitsisinnaasut avatangiisinullu akornutaasinnaasut atornagit. Immersuutissatut atortut ass. beton-imik ilaqarpata oqartussanut akuersisummik piniartoqaaqassaaq.</p> <p>2. Immikkoortortap Avannaata Kommuniata eqqaavilerinermik aqqissuussineri eqqakkallu pillugit malittarisassai qaqugukkulluunniit atuuttut ilaaffigai.</p> <p>3. Sanaartorfissani ataasiakkaani eqqakkanut containerinut assigisaannillu eqqakkanik passussinermi ator neqartussanut nunaminertanik immikkoortitsisoqassaaq.</p>	<p>1. Opfyldning og retablering af terræn må kun ske med organiske materiale og materiale, som ikke indeholder stoffer, der kan forurene og være til gene for omgivelserne. Indeholder opfyldningsmaterialet f.eks. beton, må godkendelse indhentes hos relevante myndighed.</p> <p>2. Området er omfattet af Avannaata Kommunias til enhver tid gældende renovationsordninger og affaldsregulativ.</p> <p>3. Der skal inden for det enkelte byggefelt afsættes areal til placering af affaldscontainere og lignende til affaldshåndtering.</p>
<p>21. Illuutiqatigiit kiisalu aningaasanut tunngassuteqartut 21. Ejerforening og økonomiske forhold</p>	<p>1. Pinngortitap pilersitaanik ajunaarnersuarmik eqqugaasunut ilaqutariinnut atugassami, immikkoortortap ilaani A12.1-imi sanaartorfigissaaneq illuliernerlu pisortat aningaasalersuinerisigut pissaaq. Immikkoortortap ilaani A12.2-mi sanaartorfigissaaneq inuit nammineq akiligaannik pisisaaq.</p> <p>2. Illumik piginnittup pilersuiner mi aqqutit ikkussuunneqarneranut aningaasartuutit</p>	<p>1. I detailområde A12.1 skal byggemodning og bebyggelsen af boligområdet ske med offentlig finansiering til de berørte familier fra naturkatastrofen. I detailområde A12.2 skal byggemodning ske privat.</p> <p>2. Bygningsejeren skal finansiere alle udgifter i forbindelse med tilslutning</p>

	tamaasa akilissavai, tamatumani pineqarlutik, innaallagissamut, imermut kiisalu imermut kissartumut aqqutit.	til forsyningens net, både hvad angår tilslutning til el, vand og varme.
22. Atugaalernissaanut piunasaqaatit 22. Betingelse for ibrugtagning	<p>1. Sanaartukkat nutaat atulerneqarsinnaangillat Nukissiorfiit pilersuiveqarfianit atassusertinnerit allakkatigut akuersissutaannik saqqummiussisoqarsimatinnagu.</p> <p>2. Sanaartukkat nutaat atulerneqarsinnaangillat piunasaqaatit uku naammassineqarsimatinnagit:</p> <ul style="list-style-type: none"> - Pisortat pilersuiffiutaannut atassusertinneq qulakkeerneqareersimassaaq. - Nunamik suliaqarnerup naammassiniarnera ingerlanneqassaaq, § 17 imm. 3 naapertorlugu. 	<p>1. Ny bebyggelse må ikke tages i brug, før der foreligger en skriftlig godkendelse af tilslutninger til Nukissiorfiits forsyningsanlæg.</p> <p>2. Ny bebyggelse må ikke tages i brug, før følgende betingelser er opfyldt:</p> <ul style="list-style-type: none"> - Tilslutning til offentlig forsyning skal være sikret. - Afsluttende terrænarbejder skal være udført, jf. § 17 stk. 3.

ATUUTTUSSANNGORTITSINERMI ATSIORNEQ

Kommunimut pilersaarutip tapissaatut siunnersuut Attaveqaatinut, Sanaartornermut Avatangiisinullu ataatsimiititaliamit akuerineqarpoq ulloq 18.01.2018.

Kommunip pilersaarummut tapiusaaq tamanut saqqummiunneqarpoq ulloq 01.02.2018.



Sakio Fleischer
Attaveqaatinut, Sanaartornermut Avatangiisinullu
Ataatsimiititaliap siulittaasua

Formand for Udvalg for Infrastruktur, Anlæg og Miljø

VEDTAGELSESPÅTEGNING

Kommuneplantillægget er vedtaget af Udvalg for Infrastruktur, Anlæg og Miljø den 18.01.2018.

Kommuneplantillægget er offentligt bekendtgjort den 01.02.2018



Nick Nielsen
Attaveqaatinut, Sanaartornermut
Avatangiisinutlu pisortaq

Direktør for Infrastruktur, Anlæg og Miljø

INATSISITIGUT SUNNIUTIT

Siunnersuutip aamma pilersaarutip qanoq ittuuneri aamma atuuffiisa qanorittuuneri apeqqutaallutik inatsisitigut sunniutaat aalajangersarneqartarput. Tassa imaappoq: immikkoortortami siunnersuusiorfusumi suut atuutsinneqassanersut aamma pilersaarut inaarutaasumik akuerineqareeruni qanoq atuutilissanersoq apeqqutaasarpog. Kommunimut pilersaarummut inatsisitigut sunniutit atuuttut assingi kommunimut pilersaarutit tapiisa atuuffigissavaat.

Inatsisitigut atuutilivinnek

Kommunimut pilersaarutip piviusunnngortinneqarnissaa kommunalbestyrelsip akuerisartussaavaa, nunaminertamik atuisinnaanermut akuersissutit ilanngullugit akuerisartussaavai.

Kommunimut pilersaarutip tapia akuersissutigineqareeruni aamma tamanut nalunaarutigineqareeruni, kommunimut pilersaarutip tapiani aalajangersakkat akerlianik imaluunniit nunaminertamik atuisinnaanermut akuersissuteqartarnermi piumasaqaatinut atuuttutunut akerliusunik pilersitsisoqaqqusaanngilaq. Taamaattoq immikkut ittumik pisoqartillugu aalajangersakkat immikkuualuttunit nikingassutit minnerit, kommunimut pilersaarutip tapiani aalajangersakkanut taakkua naapertuussimappata, akuersissutigineqarsinnaapput. Aalajangersakkani immikkuualuttunit nikingassutit anginerusut imaluunniit immikkut ittumik aalajangersakkanit nikingasoortoqarpallaartillugu aalajangersakkanik nutaanik suliaqarnissaaq pisariaqartassaaq.

Inatsisit malillugit nunaminertamik atuisinnaanerni malittarisassat sulii atuupput. Tassa imaappoq: nunaminertamik atuinertit, illut sanaartukkallu kommunimut pilersaarutip tapiatut siunnersuutip (imaluunniit kommunimut pilersaarutitut siunnersuutip) tamanut saqqummiunneqannginnerini pilersinneqartut, allanngoratik atuutissapput – aamma piginnittut allanngoraluarpata atuutissallutik.

Paarlattuanik nunaminertamik atuinertit allannguinerit imaluunniit nutaamik sanaartornerit kommunimut pilersaarutip tapiani (imaluunniit kommunimut pilersaarummi) aalajangersakkanut akerlioqquusaangillat.

Kommunimut pilersaarutip tapia (imaluunniit kommunimut pilersaarut) immini nunaminertanik atugassanik, illunik sanaartukkanillu, pilersaarummi ilanngunneqartunik, pilersitsinissaminik kinguneqassanngilaq. Kommunalbestyrelsi illunik sanaartukkanillu pilersitsinissaminut pisussaataaangilaq, kommunimulli pilersaarutip piviusunnngortinneqarnissaaq suliaqartuusussaalluni. Tamanna ima aamma paasineqassaaq: kommunimut pilersaarummut qinnuteqaat naapertuutinnippat kommunalbestyrelsi nunaminertamik atuisinnaanermut akuersissummik tunniusseqquusaanngitsoq.

RETSVIRKNINGER

Retsvirkninger handler om, hvilken status og gyldighed, forslaget og planen har. Det vil sige, hvad der gælder, når der er lavet et forslag for et delområde, og hvad der gælder når planen er endeligt vedtaget. Der gælder de samme retsvirkninger for selve Kommuneplanen som for Kommuneplantillæggene.

Endelige retsvirkninger

Kommunalbestyrelsen skal virke for kommuneplanens gennemførelse, herunder ved tildeling af arealer.

Når det vedtagne kommuneplantillæg er offentligt bekendtgjort, må der ikke retligt eller faktisk etableres forhold i strid med kommuneplantillæggets bestemmelser, eller vilkår for arealtildeling. Under visse omstændigheder kan der dog dispenseres fra mindre væsentlige afvigelser i de detaljerede bestemmelser, hvis de er i tråd med principperne for kommuneplantillæggets bestemmelser. Videregående afvigelser i de detaljerede bestemmelser eller afvigelser fra de overordnede bestemmelser kræver, at der laves nye bestemmelser for området.

Reglerne for fortsat lovlig anvendelse gælder. Det vil sige, at hidtidig lovlig brug af arealer, bygninger og anlæg, som er etableret før offentliggørelse af forslag til kommuneplantillæg (eller kommuneplanforslag), kan fortsætte som hidtil – også efter ejerskifte.

Derimod må f.eks. ændret anvendelse eller opførelse af ny bebyggelse ikke være i strid med kommunetillægget (eller kommuneplanen).

Kommuneplantillægget (eller kommuneplanen) medfører ikke i sig selv, at arealer, bygninger og anlæg, som er indeholdt i planen, skal etableres. Kommunalbestyrelsen er ikke forpligtet til at etablere bygninger og anlæg, men skal arbejde for kommuneplanens virkeliggørelse. Det betyder også, at kommunalbestyrelsen ikke må give arealtildeling, såfremt det ansøgte strider imod kommuneplanen.

”§32 atorlugu inerteqquataagallartoq”

Tunngaviusumik pilersaarummi immikkoortortami nunaminertamik aalajangersimasumik atusinnaanermut akuersissut imaluunniit sanaartornissaq periarfissaqaraluartoq kommunalbestyrelsip ”§32 atorlugu inerteqquataagallartoq” atussallugu aalajangersinnaavoq. Tamatuma kingorna immikkoortortami tassani nutaamik kommunimut pilersaarutip tapissaatut siunnersuummik kommunalbestyrelsi ukiup ataatsip iluani saqqummiussissaq. Nunaminertaq naammaginangitsumik tunngaviusumik pilersaarummik peqanngipat §32 atorlugu inerteqquataagallartoq aamma atuutilersinneqarsinnaavoq, taamaattoq qinnuteqaat akuerisinnaajumallugu itigartissinnaajumalluguluunniit aalajangersakkanik immikkuualuttunik suliaqartoqartariaqassaaq.

Nammagittaaliornissamik ilitersuut

Kommunimut pilersaarut, kommunimut pilersaarutip tapia imaluunniit nunaminertamik atusinnaanermut qinnuteqaatip suliarineqarnera il.il. pillugu kommunalbestyrelsip aalajangerneru Naalakkersuisunut naammagittaalliutigineqarsinnaapput.

Naammagittaalliorsinnaatitaasoq tassaavoq suliap inernerata namminerminut eqquisutut misigisimatitsineranik aamma pingaarutilimmik soqutiginnittoq kinaluunniit aalajangerneru eqqugaasoq.

Naammagittaalliutit kommunalbestyrelsip aalajangerneru naluarnarneranik kingusinnerpaamik sapaatipakun-neri arfineq-pingasut iluini tunniuneqareersimassapput.

Naammagittaalliutit Avannaata Kommunianut, suliap kommunimi suliarineranik oqaaseqaasiliorialutik Naalakkersuisunut ingerlatitseqqittussat imaluunniit naammagittaalliutit toqqaannartumik Naalakkersuisunut nassiunneqarsinnaapput. Naalakkersuisut aalajangernerat eqqar-tuussivimmut suliareqqitassannqortinneqarsinnaapput.

Naammagittaalliutit Avannaata Kommunianut nassiunneqartut uunga nassiunneqassapput:
Avannaata Kommunia
Postboks 1023
3952 Ilulissat

Klager, der indsendes til Naalakkersuisut indsendes til:
Naalakkersuisut
Namminersorlutik Oqartussat
Imaneq 4, Postboks 1015
3900 Nuuk

”Midlertidigt § 32-forbud”

Kommunalbestyrelsen kan vælge at nedlægge et ”midlertidigt § 32-forbud” mod konkret brug af areal eller etablering af byggeri i et delområde, selvom det gældende plangrundlag muliggør brugen. Kommunalbestyrelsen skal derefter inden for et år fremlægge et nyt forslag til kommuneplantillæg for delområdet. Der kan også nedlægges et § 32-forbud for et areal, hvis der for et område ikke er tilstrækkeligt plangrundlag, men skal udarbejdes detaljerede bestemmelser for enten at imødekomme eller afvise en ansøgning.

Klagevejledning

Kommunalbestyrelsens afgørelse i forbindelse med Kommuneplan, Kommuneplantillæg eller arealsagsbehandling mv. kan ankes til Naalakkersuisut.

Klageberettiget er den, til hvem afgørelsen er rettet, enhver, der skønnes at have en individuel og væsentlig interesse i sagens udfald.

Klager skal indgives senest 8 uger efter, at kommunalbestyrelsen har meddelt sin afgørelse.

Klager kan enten indsendes til Avannaata Kommunia, der videresender klager til Naalakkersuisut med bemærkninger om sagens behandling i kommunen eller klager kan indsendes direkte til Naalakkersuisut. Naalakkersuisuts afgørelse kan indbringes for domstolene.

Klager, der indsendes til Avannaata Kommunia skal indsendes til:
Avannaata Kommunia
Postboks 1023
3952 Ilulissat

Klager, der indsendes til Naalakkersuisut indsendes til:
Naalakkersuisut
Namminersorlutik Oqartussat
Imaneq 4, Postboks 1015
3900 Nuuk

NAJOQQUTASSIAQ - KOMMUNIMUT PILER- SAARUT AAMMA KOMMUNIMUT PILER- SAARUTIP TAPIA

Kommunimut pilersaarutip tapia tassaavoq kommunimut pilersaarutip atuuttup tapia. Kommunimut pilersaarutip tapia kommunimut pilersaarummi ilassutinik allannguutinuillu imaqarsinnaasarpoq, siunertap sordiaanera apeqqutaalluni. Kommunimut pilersaarutip tapiani immikkoortortaq ataaseq kisimi nalinginnaasumik pineqartarpoq, tassa imaappoq; soorlu assersuutigalugu illoqarfiup, nunaqarfiup imaluunniit pinngortitamini nuaminertap aalajangersimasup killigi aalajangersimasut aalajangersaavigneqartarput. Taamaattumik Kommunimut pilersaarutip tapiata atuarnerni kommunimut pilersaarut tamarmiussaq tamatigut attuumassuteqartillugu atuarneqartassaaq.

Kommunimut pilersaarutip tapiani ataatsimi nunaminertap pineqartup sumut atorineqarnissaanik nassuiaateqartarpoq aamma aalajangersakkanik imaqartarluni. Kommunimut pilersaarutip tapiata atuutilinnginnerani kommunimut pilersaarutip tapiatut siunnersuut naalakkersuinerimik sulialinnit akuerineqaqqaassaaq aamma inuit tusarniaaffigineqaqqaassallutik. Tamatuma kingorna kommunimut pilersaarutip tapiata inaarutaasumik akuersissutigineqarnissaanik suliaqartoqartarpoq, taannalu naalakkersuinerimik sulialinnit akuerineqassaaq tamanullu nalunaarutigineqassalluni.

Ataani allasimasut itinerusumik makkua atuarsinnaavatit:

- Kommunimut pilersaarut sunaava?
- Kommunimut pilersaarutip tapia sunaava?
- Aalajangersakkat qanorittut piuppat?
- Pilersaaruserioriaaseq qanorittuua?
- Tamanik tusarniaaneq qanoq pisarpa aamma tusarniaanermi akissutinik nassiusisarneq qanoq pisarpa?
- Kommunimut pilersaarutip tapia qaqugukkat atuutilertarpa?

Kommunimut pilersaarut sunaava?

Kommunimut pilersaarut tassaavoq Avannaata Kommuniani tamarmi illoqarfinni nunaqarfinnilu tamani innuttaasut suliffeqarfiit il.il. kommunalbestyrelsi siunissami ineriartortitsinissamik pilersaarutaanik paasisaqarsinnaanerinik pilersaarut. Kommunimi illoqarfiit nunaqarfiillu tamarmik aamma kommuni tamaat ataatsimut isigalugu kommunimut pilersaarut aqqutigalugu anguniakkat pingaarnertullu aqqissuussinerit aalajangersarneqartarput.

Kommunimut pilersaarut aqutsinermi sakkutut isigineqarsinnaavoq aamma kommunalbestyrelsi pisussaataaaffigaa kommunimut pilersaarusiap suliarineqarnissaanik qulakkeerinnineq. Tamanna aningaasanik immikkoortitsisariaqarnermik aamma pilersaarummi allaaserisat naapertorlugit sanaartortariaqarnermik toqqaannartumik pisussaaffeqartitsinngilaq.

Kommunalbestyrelsi kommunimi nunaminertamik atuinerit pilersaaruseriorneqarnissaanik aqqutissiuussisussaataaavoq. Inatsimmi kommunimut pilersaarut immikkoortunik sisamanik makkunanga imaqarnissaa aalajangersagaavoqt:

VEJLEDNING - KOMMUNEPLAN OG KOMMUNEPLANTILLÆG

Et kommuneplantillæg er et tillæg til den gældende kommuneplan. Kommuneplantillægget kan både indeholde tilføjelser og ændringer af kommuneplanen, afhængigt af, hvad formålet er. Som regel omhandler et kommuneplantillæg kun ét delområde, det vil sige fx et afgrænset område af en by, bygd eller det åbne land. Kommuneplantillægget skal derfor altid læses i sammenhæng med kommuneplanen som helhed.

Et kommuneplantillæg består af en redegørelsesdel og en bestemmelsesdel. Før et kommuneplantillæg gælder, skal et forslag til kommuneplantillægget godkendes politisk og sendes i borgerhøring. Derefter udarbejdes det endelige kommuneplantillæg, som vedtages politisk og offentligt bekendtgøres.

Du kan nedenfor læse mere om:

- Hvad er en kommuneplan?
- Hvad er et kommuneplantillæg?
- Hvilken slags bestemmelser findes?
- Hvordan er planprocessen?
- Hvordan foregår offentlig høring og indsendelse af høringssvar?
- Hvornår gælder et kommuneplantillæg?

Hvad er en kommuneplan?

En Kommuneplan er kommunalbestyrelsens plan for den fremtidige fysiske udvikling, hvor borgere, virksomheder m.fl. kan orientere sig om planlægningen for hver by og bygd og for Avannaata Kommunian som helhed. Kommuneplanen fastsætter mål og hovedstrukturer for hver by og bygd og for hele kommunen.

Kommuneplanen er et slags styringsredskab, og det er kommunalbestyrelsens forpligtelse at arbejde for kommuneplanens gennemførelse. Det medfører dog ikke direkte pligt til at afsætte midler og gennemføre de bebyggelser eller anlæg, der er beskrevet i planen.

Kommunalbestyrelsen skal tilvejebringe en plan for arealanvendelsen i kommunen. Lovgivningen fastslår, at kommuneplanen skal indeholde følgende fire afsnit:

- Kommunimi ineriartornerup tunngaviisa anguniaga-asalu nassuiarneqarneri
- Kommunimi tamarmi kiisalu illoqarfinni, nunaqarfinni pinngortitamilu pingaarnertut ilusilersuineq.
- Immikkoortortani ataasiakkaani nunaminertamik atuisinnaanermut aamma sanaartornermut akuersissutit immikkut ittumik aalajangersagartaqarnissaat
- Kommunimut tamarmut atuuttumik nunaminertamik atuisinnaanermut aalajangersakkat aamma assigiiartumik sullissinerup qulakkeerneqarnera.

Immikkut ittumik aalajangersakkat iluini sanaartukkat, aq-quserngit pisuffissiat, pilersuiffiit, asiariartarfiit il.il. aalajangersakkanik immikkualuttunik taperneqarsinnaasarput.

Inatsisit allat, soorlu assersuutigalugu avatangiisinut inatsit, pinngortitamik illersuiniarluni inatsit, aatsitassanut inatsit, sanaartornermut inatsit il.il., nalinneqartuartartussaapput, naak kommunimut pilersaarummi (imaluunniit kommunimut pilersaarutip tapiini) taakkua aalajangersimaqqissaartumik taaneqanngikkaluartut.

Kommunimut pilersaarut kommunip iluani illunut sammisanullu pituttuisuuvog. Taamaattumik pissutsit kommunimut pilersaarummut (aamma kommunimut pilersaarutip tapiinut ataasiakkaanut) akerliusut pilerseqqusaanngillat. Sanaartukkat atornerqarneri, silatimikkut qalipaataat imaluunniit ungasissutsimik piumasaqaatit assersuutigalugit matumani pineqarsinnaapput.

Qaasuitsup Kommuniata kommunimut pilersaarutaa 2014-26 atuuttoq qarasaasiaq atorlugu suliarineqareerto nittartakkami qaasuitsup.odeum.com.-i atuarneqarsinnaavoq. Nittartakkami tassani kommunimi immikkoortortani aalajangersakkat atuuttut nassaariuaannarsinnaavatit. Taassuma saniatigut Sullissivinni tamani pappiliatigut pigi-sat nutarterneqartuaannartut pissarsiarineqarsinnaapput.

Kommunimut pilersaarutip tapia sunaava?

Kommunimut pilersaarut naak akuerineqareeraluartoq kommunimut pilersaarusionerq ingerlaavartumik suliarineqartarpoq. Taamaattumik kommunalbestyrelsi pisariaqartitsineq naapertorlugu kommunimut pilersaarummik nutarterissalluni pisussaataavoq, taamaalilluni pilersaarut tunngaviusoq pisoqalisinneqassanngilaq imaluunniit amigateqartinneqassanngilaq. Immikkoortortami naammaginartumik tunngaviusumik pilersaarummi naammaginangitsumik peqartoqarnera pequtigalugu nunaminertamik atuisinnaanermut akuersissut itigartinneqarsinnaanngilaq.

Kommunimut pilersaarutip tapia nutaaq aqutigalugu tamanna pisinnaavoq, kommunimut pilersaarummik allannguilluni imaluunniit ilassusiilluni aamma nunaminertap atornerqarnissaanut sanaartorfigeqarnissaanullu aalajangersakkanik aalajangersaaneq amerlanertigut tamanna pisarpoq.

Kommunalbestyrelsip kommunimut pilersaarutip tapianik suliniuteqarnissaq nammineq sulutigisinnaavaa. Soorlu assersuutigalugu kommunalbestyrelsip sanaartortoqarnissaanik imaluunniit nutaamik anguniagaqarnermi tunngaviusumik pilersaarutip allanngorneqarnissaanik kissaatigisimagaa tamatumalu kingorna suliaqarneq aallartikkumallugu.

- En redegørelse for forudsætninger og mål for kommunens udvikling
- En hovedstruktur for hele kommunen samt for alle byer, bygder og det åbne land.
- Overordnede bestemmelser for areal anvendelse og bebyggelse i de enkelte delområder
- Bestemmelser for arealtildeling, der gælder for hele kommunen og sikrer ensartet behandling.

De overordnede bestemmelser kan suppleres med detaljerede bestemmelser for bebyggelse, veje og stier, forsyning, friarealer mv.

Anden lovgivning, fx miljølov, naturbeskyttelseslov, råstoflov, bygge lov mv., skal stadig overholdes, selvom Kommuneplanen (eller kommuneplantillæggene) ikke konkret omtaler dette.

Kommuneplanen er bindende for ejendomme og aktiviteter inden for kommunen. Der må dermed ikke etableres forhold i strid med kommuneplanen (og med de enkelte kommuneplantillæg). Det kan fx dreje sig om anvendelse af bygninger, facadefarve eller afstandskrav.

Qaasuitsup Kommuneplan 2014-26, der er den gældende kommuneplan, er en digital plan, som kan læses på hjemmesiden qaasuitsup.odeum.com. Her kan du altid finde det, der gælder for hvert område i kommunen. Desuden vil der ligge et papireksemplar i hver Sullissivik, som opdateres jævnligt.

Hvad er et kommuneplantillæg?

Selvom Kommuneplanen er vedtaget, er kommuneplanlægning dog en løbende proces. Kommunalbestyrelsen er derfor forpligtet til at ajourføre kommuneplanen efter behov, så plangrundlaget ikke fremstår forældet eller mangelfuldt. Der kan ikke gives afslag på en arealansøgning, fordi der ikke er tilstrækkeligt plangrundlag for et område.

Dette gøres gennem nye kommuneplantillæg, der enten ændrer eller tilføjer noget til Kommuneplanen, og som oftest fastsætter nærmere bestemmelser for arealers anvendelse og bebyggelse.

Kommunalbestyrelsen kan selv tage initiativ til at udarbejde et kommuneplantillæg. Det kan fx være tilfældet, hvis Kommunalbestyrelsen ønsker at gennemføre et anlæg eller ønsker at ændre plangrundlaget i forbindelse med nye målsætninger. Derudover skal der laves

Taakkua saniatigut kommunimut pilersaarutip tapiani aalajangersakkat immikkuullarissut

suliarineqartariaqassapput, ima pisoqartillugu:

- Nuna tamakkerlugu pilersaarutip aamma kommunimut pilersaarutip piviusunngorinniarneqarnerani pisarialimmik qulakkeerinninniarneq.
- Sanaartugassat imaluunniit sanaartukkat anginerusut imaluunniit pingaarutillit nunaminertamik atuisinnaanerannik akuersissuteqarfigineqarnissaat pisinnaalerniassammat.
- Sanaartukkat anginerit imaluunniit pingaarutillit ingutserneqarnissaat sioqqullugu suliaqartoqartariaqarneranik peqquteqarneq.

Kommunimut pilersaarutip tapia marlunnik immikkoortortaqtartarpoq:

- Nassuiaat: Pilersaarutip siunertata aamma aalajangersakkat imai, inatsisitigut atuuttut aamma pilersaarummut allamut tunngassuteqartut allaaserineqarneri.
- Aalajangersakkat: Inatsisitigut pituttuiffiit, pilersaarutip iluani sanaartornianermi imaluunniit sammisaqartitsiniarnermi malinneqartussaataasut. Aalajangersakkat immikkut ittumik aamma aalajangersakkanut immikkuualuttunut agguataarneqatarput.

Aalajangersakkat

Soorlu qulaani allaaserneqareersoq aalajangersakkat immikkoortunut marlunnut agguataarneqartarput.

- Immikkut ittumik aalajangersakkat: Siunertaq, nunaminertap atornerqarnera, sanaartukkat, piujuartitsineq, nunaminertaq atornerqanngitsaq, immikkoortortap iluani nunaminertaq immikkut ittumik aalajangersakkat il.il. imarisarpai. Immikkut ittumik aalajangersakkani immikkut ittumik akuersissuteqartoqarsinnaanngilaq.
- Aalajangersakkat immikkuualuttut: sanaartukkat inissisimaffissaat, silatimikkut isikkui il.il., angallanneq, asiariartortarfiit, pilersuineq, pingortitaq avatangiisillu, aningaasaqarnermut pissutsit il.il. imarisarpai. Pissutsilli tamarmik allaaserineqarnissaat piumasaqaataanngilaq. Aalajangersakkani immikkuualuttuni pisut ilaat immikkut ittumik akuersissuteqartoqarsinnaasarput.

Taakkua saniatigut kommunimi tamarmi immikkoortortani tamani aalajangersakkat tamanut atuuttut arlallit aalajangersarneqartarput.

Immikkoortortani ataasiakkaani aalajangersakkani allatut allassimasoqarsimassanngippat taakkua immikkoortortani tamani malinneqartussaapput.

Aalajangersakkat tamanut atuuttut sukaterneqarsinnaapput aamma aalajangersimaqqissaartuni aalajangersakkani qasuterneqarsinnaasarput.

Aalajangersakkat tamanut atuuttut naapertorlugit immikkut ittumik akuersissuteqartoqarsinnaanngilaq.

kommuneplantillæg med detaljerede bestemmelser i følgende tilfælde:

- Når det er nødvendigt for at sikre landsplanlægningens og kommuneplanens virkeliggørelse.
- Inden der kan gives arealtildeling til større eller væsentlige bygge- eller anlægsarbejder.
- Inden nedrivning af større eller væsentlig bebyggelse.

Et kommuneplantillæg består af to dele:

- Redegørelsesdel: Beskrivelse af planens formål og bestemmelsernes indhold, retsvirkninger og forhold til anden planlægning.
- Bestemmelsesdel: juridisk bindende bestemmelser, der skal følges, når man vil bygge eller lave aktiviteter inden for planens område. Bestemmelserne er delt op i overordnede og detaljerede bestemmelser.

Bestemmelserne

Som beskrevet ovenfor, består bestemmelserne af to niveauer.

- Overordnede bestemmelser: Omhandler formål, anvendelse, bebyggelse, bevaring, restrummelighed, klausulerede zoner mm. Der kan ikke dispenseres fra de overordnede bestemmelser.
- Detaljerede bestemmelser: Omhandler bebyggelsens placering, ydre fremtræden mm., infrastruktur, friarealer, forsyning, natur og miljø, økonomiske forhold mm. Det er dog ikke et krav, at alle forhold skal beskrives. Der kan under visse betingelser dispenseres fra de detaljerede bestemmelser.

Derudover er der fastsat en række generelle bestemmelser for alle delområder i kommunen. Disse skal overholdes for alle delområder, med mindre der er beskrevet andet i bestemmelserne for det enkelte delområde. De generelle bestemmelser kan både strammes og løsnes i de specifikke bestemmelser.

Der kan ikke dispenseres fra de generelle bestemmelser.

Pilersaaruserioriaaseq

Kommunimut pilersaarutip tapianik nutaamik suliaqarneq inatsisinik tunngaveqarluni aalajangiinermik aamma tusarniaanermik malitseqartarpoq, taakkualu piffissartornartarput aamma peqqissaartumik suliaqarnissamik piumasaqaatitaqartarlutik.

Suleriaaseq aallartittarpoq kommunip nammineerluni suliaqarnissamik aallartitsineratigut imaluunniit kommuni apeqquteqaammik aalajangersimasumik tigusaqarneratigut imaluunniit sanaartugassatut imaluunniit sammisaqartitsiniarluni akuersissummik qinnuteqammik tigusaqarneratigut. Tunngaviumik pilersaarummi atuuttumi pilersaarut periarfissaqartinneqanngikkaangat aamma immikkut ittumik akuersissuteqartoqarsinnaanngikkaat nutaamik tunngaviumik pilersaaruserioritoqarsinnaasarpog.

Nutaamik tunngaviumik pilersaaruserioritoqassanersoq, tassa imaappog nutaamik kommunimut pilersaarutip tapianik suliaqartoqassanersoq, kommunalbestyrelsi (imaluunniit ataatsimiititaliaq ataavartog) aalajangiisarpog. Naalackersuineramik suliallit anguniagaannut pilersaarut aalajangersimasog naapertuutinnitsoq periarfissiuunniarlugu kommunimut pilersaarutip allanngorneqarnissaanik kommunalbestyrelsip kissaateqarnissaa qularnarpoq.

Immikkoortortami immikkut ittumik aalajangersakkat kisiisa atuutsillugit aamma "anginerusumik imaluunniit pingaaruteqartumik sanaartortoqarniarneq" peqqutigalugu kommuni qinnuteqaammik tigusaqarsimatillugu inatsimmi piumasaqaataavoq immikkoortortami pineqartumi aalajangersakkat immikkuualuttut suliarineqassasut.

Tamatuma kingorna suliaq aallartissaaq; paasissutissanik katersuineq aamma immikkoortortami pineqartumi nutaamik suliaqartarperiarfissinniarlugit kommunimut pilersaarutip tapissaanik siunnersuuseriorneq. Pissutsit amerlasuut kommunimut pilersaarutip tapianik suliaqarnermi eqqarsaatigineqartariaqartarput, soorlu assersuutigalugu sanaartugassap inissisimaffissai, avatangiisit asiartarfissat, teknikkikkut atortulersuutit, aqquserngit, massakkut atuuttut il.il.

Kommunimut pilersaarutip tapiata imartussusaa aamma immikkuualuttunik misissugassat amerlassusaa apeqqutaalluni taamatut suliaqarneq apeqqutaasarpog. Kommunimut pilersaarutip tapiatut siunnersuut ingerlatsiviup suliareeruniuk kommunalbestyrelsimit akueriteqqaariarlugu tusarniutitut tamanut saqqummiuttarpaa. Tamatuma kingorna sivikinnerpaamik sapaatip-akunnerini arfinilinni tusarniutigineqassaaq. Kikkut tamat siunnersuummut akerliunissaminnut imaluunniit oqaaseqarnissaminnut periarfissinneqassapput. Tusarniaanerup nalaani innuttaasunik ataatsimiisitsisoqassanersoq assigisaannilluunniit periuseqartoqassanersoq assigiinngissinnaasarpog.

Tusarniaaneq naappat kommunimut pilersaarutip tapiata kommunalbestyrelsimit inaarutaasumik akueritinninnerani tusarniaanermi akissutigineqartut tamarmik suliarineqassapput. Kommunimut pilersaarutip

Planprocessen

Udarbejdelsen af et nyt kommuneplantillæg følger en lovmæssig beslutningsog høringsproces, som er tidskrævende, og som kræver et grundigt forarbejde.

Processen starter enten ved at Kommunen selv tager initiativ til udarbejdelsen, eller ved at Kommunen modtager en konkret forespørgsel eller ansøgning til et byggeri, anlæg eller en aktivitet. Hvis det eksisterende plangrundlag ikke muliggør projektet, og der ikke kan gives dispensation, kan der udarbejdes nyt plangrundlag.

Hvorvidt der skal laves nyt plangrundlag, dvs. om der skal udarbejdes nyt kommuneplantillæg, besluttet af Kommunalbestyrelsen (eller stående udvalg). Det er altså ikke sikkert, at kommunalbestyrelsen ønsker at ændre kommuneplanen for at muliggøre et konkret projekt, hvis det ikke stemmer overens med de politiske målsætninger.

Hvis der i et delområde kun er overordnede bestemmelser, og kommunen modtager en ansøgning om "større eller væsentlige bygge- eller anlægsarbejder", er det et lovkrav, at der også udarbejdes detaljerede bestemmelser til delområdet.

Derefter begynder selve arbejdet med at indsamle oplysninger og udarbejde et forslag til kommuneplantillæg, der muliggør nye aktiviteter i et delområde. Der er mange forhold, der skal tages i betragtning, når der udarbejdes kommuneplantillæg, fx placering af byggeri, omgivelser og friarealer, teknisk forsyning, vejforhold, eksisterende brug osv. Hvor lang tid det tager, afhænger af kommuneplantillæggets omfang og detaljeringsgrad.

Når forvaltningen har udarbejdet et forslag til kommuneplantillæg, skal det godkendes af kommunalbestyrelsen, før det kan sendes i høring. Derefter skal det sendes i høring i minimum 6 uger, hvor alle har mulighed for at komme med indsigelser og kommentarer til forslaget. Det er forskelligt, om der i høringsperioden afholdes borgermøde eller lignende.

Når høringsperioden er slut, behandles de indkomne høringssvar, inden det endelige

tapia inaarutaasumik akuerineqareeriaruni tamanut nalunaarutigineqassaaq, tamatumalu kingorna atuutilissalluni.

Kommunimut pilersaarutip tapia nutaamik sanaartornissamik imaluunniit nutaanik sanaartorfissamik periarfissiissappat, soorlu inissianik imaluunniit inuussutissarsiortut atugassaannik, taakkua sapaatip-akunnerini pingasuni imaluunniit arfinilinni tamanut nalunaarutigineqassapput. Qinnuteqaatit tamarmik, piffissami tassani tiguneqartut, ataatsikkut tiguneqartutut isigineqartarput. Nunaminertamik atuinissamik akuersissuteqartarneq kommunimut pilersaarutip aalajangersagartaani allaaserineqareerpoq.

Kommunimut pilersaarutip tapiata inaarutaasumik akuerineqarnera

Kommunalbestyrelsi kommunimut pilersaarutip tapianik suliaqareeruni taanna sivikinnerpaamik sapaatip-akunnerini arfinilinni tusarniutigissavaa. Piffissami tassani kikkut tamarmik – innuttaasut, suliffeqarfiit, paaqqinnittarfiit, peqatigiiffiit il.il. – akerliuerminnik, oqaaseqaamminnik aamma allannguutissatut siunnersuumminnik tusarniaasumut nassiussisinnaapput.

Tusarniaanermi akissutit kommunimut pilersaarutip nittartaagaa aqputigalugu toqqaannartumik nassiunneqarsinnaapput. Najukkami sullissivimmu imaluunniit kommunimut nassiunneqarsinnaapput.

Tusarniaanermi akissutit piffissap tusarniaaffiusup naannginnerani tunniunneqareersimassapput.

Tamatuma kingorna kommunalbestyrelsip oqaaseqaatit aamma tusarniaanermi akissutit qanoq pineqassanersut naliliissaaq aamma kommunimut pilersaarutip tapia inaarutaasumik akuerineqarsinnaalissaaq.

Akerliulluni oqaaseqaatit tiguneqartut imaluunniit nammineq kissaateqarneq tunngavigalugu kommunalbestyrelsi malunnaatilinnik allannguissaguni, tunngaviusumik pilersaarut matumani pineqartillugu, siunnersuut nutaamik tusarniutitut nassiuttariaqassavaa.

Kommunimut pilersaarutip tapia inaarutaasumik akuerineqareeruni tamanullu nalunaarutigineqareeruni qarasaasiaq atorlugu kommunimut pilersaarummut, <http://qaasuitsup.plania.gl/>-mut aamma nuna tamakkerlugu qarasaasiaq atorlugu paasissutissiivimmu (GIS), www.nunagis.gl.

Ilanngunneqassaaq. Tamatuma kingorna kommunimut pilersaarutip tapia Qaasuitsup Kommuniata kommunimut pilersaarutaanut 2014-26-mut tamarmiusumut ilaasutut isigineqalissaaq.

Sullissiviit ataasiakkaat kommunimut pilersaarutip tapianik imaluunniit kommunimut pilersaarutip nutarterata paasissutissartaanik aamma nassinneqassapput, taamaalilluni najukkami sulisut kommunimut pilersaarut atuuttoq pappilianngorlugu peqarnissaat qulakkeerneqassaaq. Taamaattoq innuttaasut ataasiakkaat kommunimut pilersaarut atuuttoq piginerlugu namminneq qulakkerinnissallutik akisussaaffigaat.

kommuneplantillæg vedtages af Kommunalbestyrelsen. Snarest efter kommuneplantillægget endelige vedtagelse skal det offentligt bekendtgøres, hvorefter det er gældende.

Hvis et kommuneplantillæg skaber mulighed for nyt byggeri eller nye byggefelter til for eksempel boliger eller erhverv, skal dette annonceres i henholdsvis 3 eller 6 uger. Alle ansøgninger, der modtages i denne periode betragtes som indkommet samtidig. Det er yderligere beskrevet i Kommuneplanens bestemmelser for arealtildeling.

Det endelige kommuneplantillæg

Når Kommunalbestyrelsen har udarbejdet et forslag til kommuneplantillæg, skal det offentlig høring i mindst 6 uger. I denne periode kan alle – borgere, virksomheder, institutioner, foreninger m.fl. – fremsætte indsigelser, bemærkninger og ændringsforslag.

Høringssvar kan afgives direkte gennem kommuneplanens hjemmeside, til den lokale Sullissivik eller sendes til Kommunen. Høringssvar skal være afgivet inden for høringsperioden.

Herefter vurderer kommunalbestyrelsen, hvordan indsigelser og høringssvar skal behandles, og derefter vedtages kommuneplantillægget endeligt.

Hvis Kommunalbestyrelsen, på baggrund af de indkomne indsigelser eller efter eget ønske, vil foretage så omfattende ændringer, at der reelt er tale om et nyt planforslag, sendes et forslag i høring på ny.

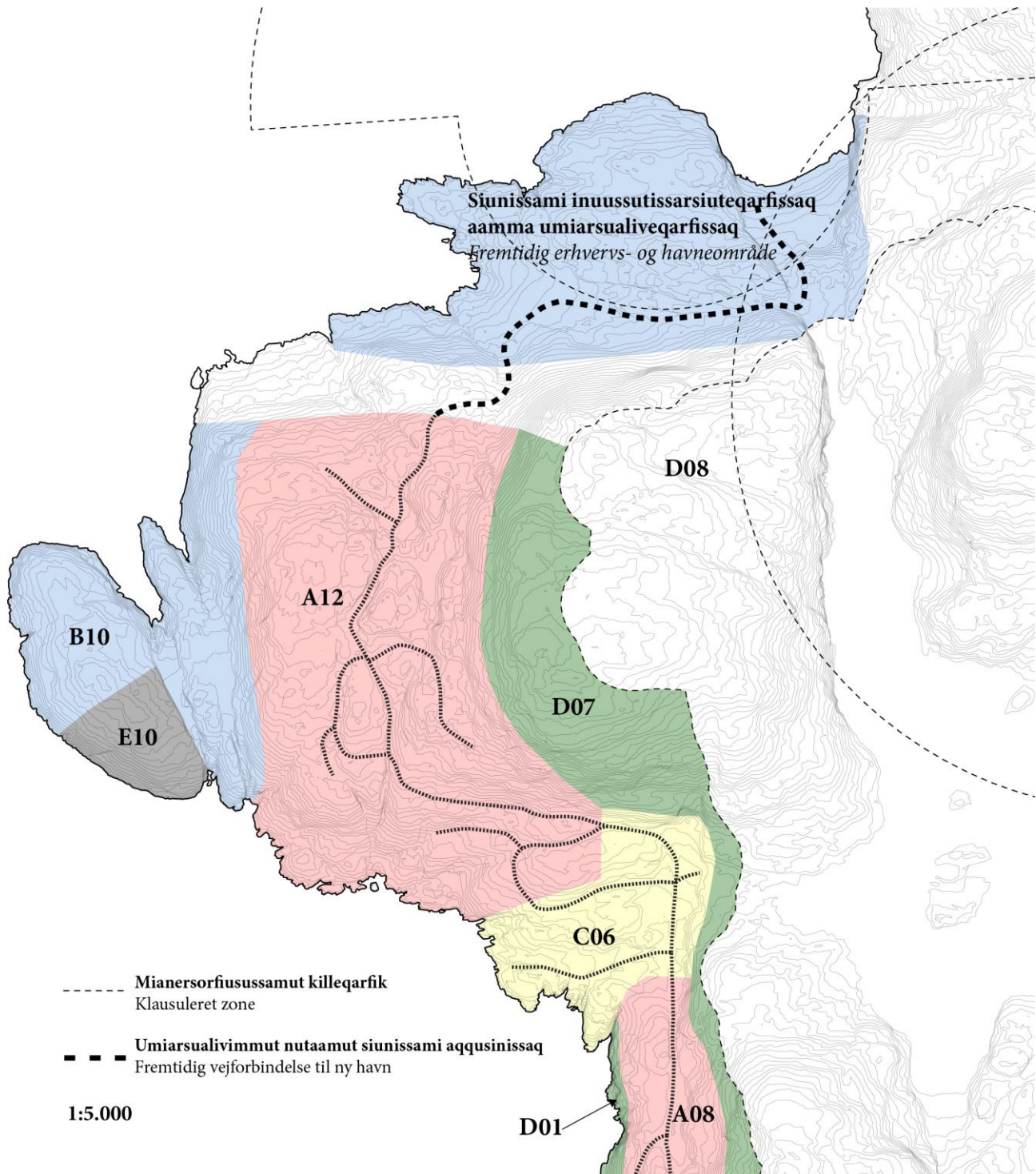
Når kommuneplantillægget er endeligt vedtaget og bekendtgjort, indarbejdes det i den digitale kommuneplan, <http://qaasuitsup.plania.gl/dk/>, og på det landsdækkende digitale geografiske informationssystem (GIS), www.nunagis.gl.

Herefter betragtes kommuneplantillægget som en del af den samlede Qaasuitsup Kommuneplan 2014-26.

De enkelte Sullissivik-afdelinger vil også få tilsendt Kommuneplantillægget eller de relevante opdateringer af kommuneplanen, som de lokale medarbejdere kan sikre adgang til en papirversion af gældende kommuneplan. Det er dog borgerens eget ansvar at sikre sig, at en eventuel papirversion også er faktisk gældende.

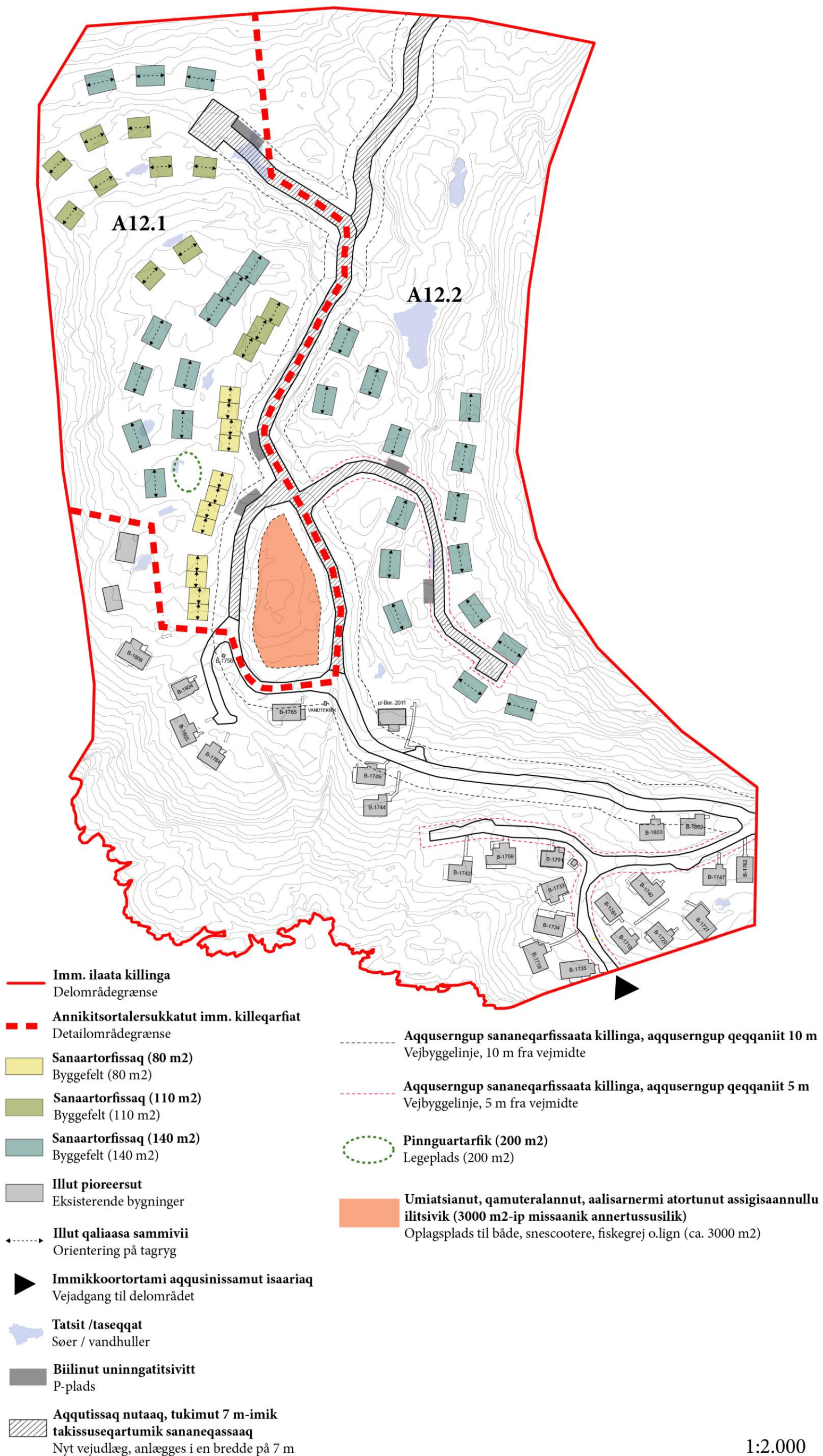
ILANNGUSSAQ 1 | A12-imut immikkoortoq qanittumiittoq

BILAG 1 | Nærområdet til A12



ILANNGUSSAQ 2 | Atorneqarnissaa A12

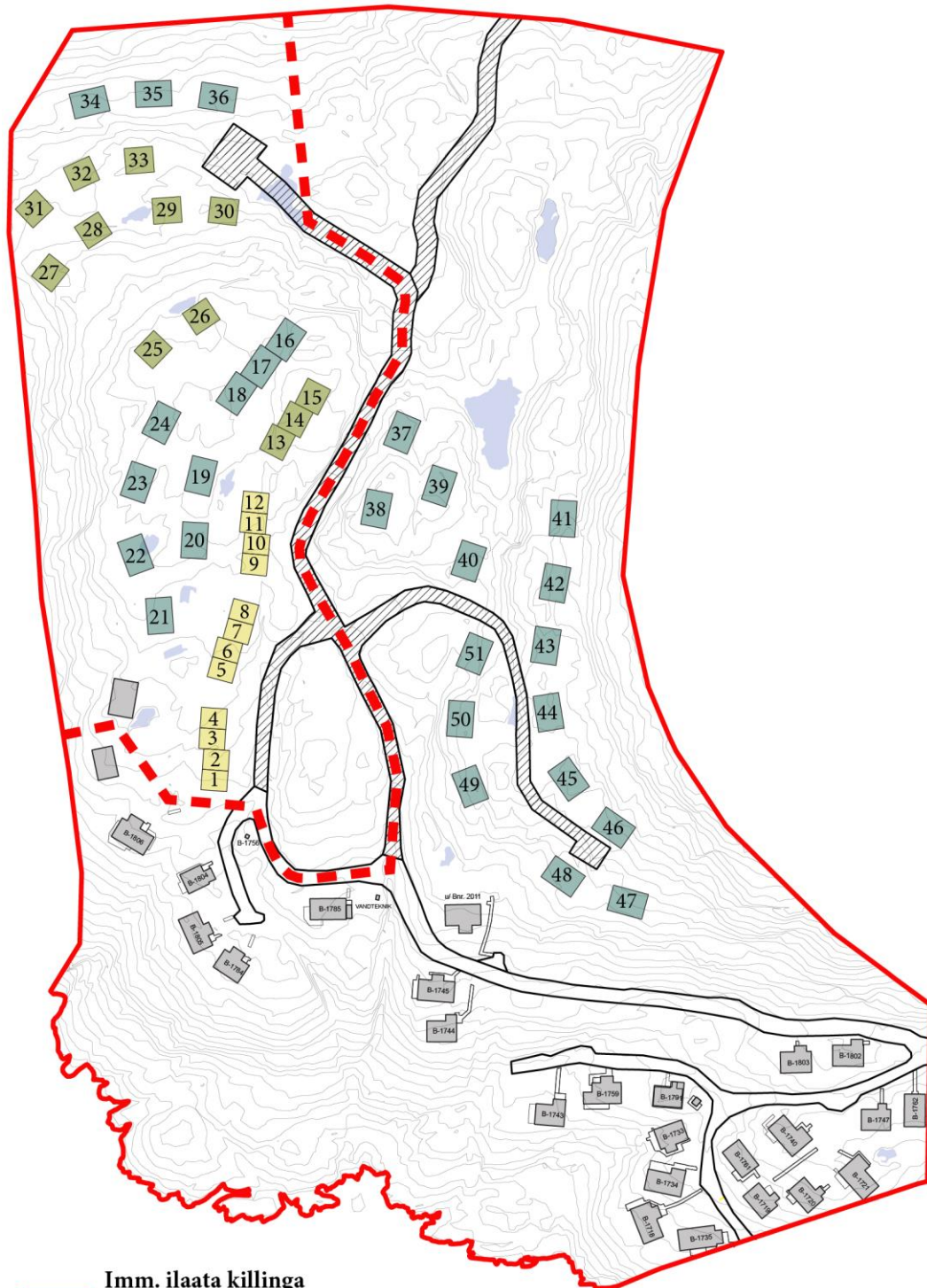
BILAG 2 | Anvendelse A12



1:2.000

ILANNGUSSAQ 3 | Sanaartorfiup normua

BILAG 3 | Byggefelt nummer



- Imm. ilaata killinga**
Delområdegrænse
- Annikitsortalersukkatut imm. killeqarfiat**
Detailområdegrænse
- Sanaartorfissaq (80 m²)**
Byggefelt (80 m²)
- Sanaartorfissaq (110 m²)**
Byggefelt (110 m²)
- Illut pioreersut**
Eksisterende bygninger
- 1 **Sanaartorfiup normua**
Byggefeltnummer
- Sanaartorfissaq (140 m²)**
Byggefelt (140 m²)

1:2.500

ILANNGUSSAQ 4 | Uuttuutitut pilersaarut

BILAG 4 | Niveauplan

Sanaartorfiup normua Byggefelt nummer	Inissiffiata nalaanit uut-tugaq Målt fra terrænkote	Annertunerpaatut portus-sutsimut naleqgerfik Maksimal kippkote
1	47,00	53,50
2	48,50	55,00
3	49,50	56,00
4	50,50	57,00
5	51,50	58,00
6	52,50	59,00
7	54,00	60,50
8	54,50	61,00
9	54,50	61,00
10	55,00	61,50
11	56,50	63,00
12	56,50	63,00
13	59,00	65,50
14	60,00	66,50
15	59,50	66,00
16	57,50	64,50
17	59,50	66,00
18	61,00	67,50
19	59,50	66,00
20	57,00	63,50
21	54,50	61,00
22	55,50	62,00
23	58,00	64,50
24	60,00	66,50
25	60,00	66,50
26	58,50	65,00
27	46,50	53,00
28	45,50	52,00
29	45,50	52,00
30	46,50	53,00
31	43,50	50,00
32	42,50	49,00
33	44,00	50,50
34	36,00	42,50
35	36,00	42,50
36	37,00	43,50
37	59,50	66,00
38	64,00	70,50
39	63,00	69,50
40	58,50	65,00

41	70,00	76,50
42	70,50	77,00
43	68,00	74,50
44	68,00	74,50
45	65,50	72,00
46	64,00	70,50
47	57,00	63,50
48	55,50	62,00
49	60,50	67,00
50	61,00	67,50
51	58,00	64,50