



Avannaata
Kommunia



SIUNNERSUUT - FORSLAG

Tamanut tusarniutigineqarpoq - Offentlig høring:
26.06.2018 - 22.08.2018

KLQ1607-A01 "Najugaqarfiit Kangia", Kullorsuaq

QAASUITSUP KOMMUNIATA KOMMUNIMUT PILERSAARUTAATA 2014-26-P TAPIATA **NORMUA 44**
IMMIKKOORTORTAP KLQ1607-A01-P PILERSAARUTAA

Kullorsuarmi najugaqarfimmut nutaamut annikitsortalersukkatut aalajangersakkat

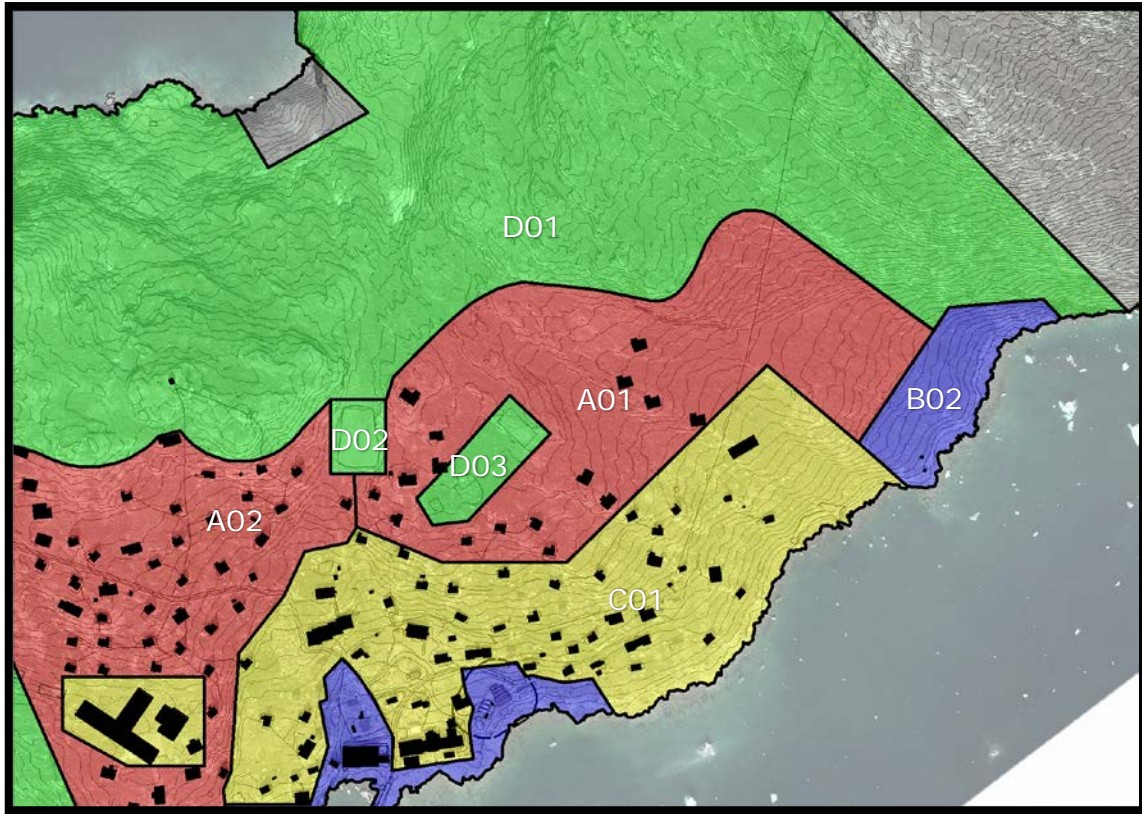
KLQ1607-A01 " Boligområde Øst", Kullorsuaq

KOMMUNEPLANTILLÆG **NR. 44** TIL QAASUITSUP KOMMUNEPLAN 2014-26
DELOMRÅDEPLAN FOR OMRÅDE KLQ1607-A01

Detaljerede bestemmelser for et nyt boligområde i Kullorsuaq

<http://qaasuitsup.kommuneplania.gl>

KOLOFON	KOLOFON
<p>KPT KLQ 1607-A1 "Najugaqarfiit Kangia", Kullorsuaq</p> <p>Qaasuitsup Kommuniani kommunimut pilersaarutaata 2014-26-p tapiata normua 44. Immikkoortortap ilaata KLQ 1607-A1-ip pilersaarutaa.</p>	<p>KPT KLQ 1607-A1 "Boligområde Øst", Kullorsuaq</p> <p>Kommuneplantillæg nr. 44 til Qaasuitsup Kommuneplan 2014-26 med tillæg. Delområdeplan for område KLQ 1607-A1.</p>
Najugaqarfiit	Boligområde
Najugaqarfittut iluseqartumik immikkoortortap ilaanut nutaamut pingaarnertut aamma annikitsortalersukkatut aalajangersakkanik aalajangersaanerit. Ilanngullugit ilinniartitsisunut inissianik nutaanik sisamanik periarfissiinerit.	Fastlæggelse af overordnede og detaljerede bestemmelser for nyt delområde i form af boligområde. Herunder at muliggørelsen af 4 nye lærerboliger
Kommunip pilersaarutaanut tapiliusaaq attaveqaatinut, sanaartornermut Avatangiisinullu Ataatsimiititaliamit inaarutaasumik akuersissutigineqarpoq. Ulloq: 22.06.2018.	Forslaget til Kommuneplantillægget er godkendt i Udvalg for Infrastruktur, Anlæg og Miljø. Dato: 22.06.2018.
Tamanut nalunaarutigineqartoq: Ulloq 26.06.2018 - 22.08.2018	Offentlig høring: d. 26.06.2018 - d. 22.08.2018
Akerliilluni oqaaseqaatit, oqaaseqaatit allanngutissatut siunnersuutit kommunimut tunniunneqassapput. Kommunimut pilersaarutip nittartagaa, najukkami sullissivik aqutigalugu toqqaannartumik akissuteqartoqarsinnaavoq imaluunniit kommunimut akissutinik nassiussisoqarsinnaavoq.	Indsigelser, bemærkninger og ændringsforslag afgives til kommunen. Svar kan gives direkte gennem kommuneplanens hjemmeside, til den lokale Sullissivik eller sendes til kommunen.
Tusarniaanermi akissutit piffissap tusarniaaffiusup iluani tunniunneqassapput.	Høringssvar skal være afgivet inden for høringsperioden.
Paasissutissat amerlanerit uunga saaffiginnilluni pissarsiarineqarsinnaapput:	Yderligere information:
<p>Avannaata Kommunia Pilersaarusionermut immikkoortortaqarfik Kommunip allaffia Postboks 1023 3952 Ilulissat plan@avannaata.gl Oqarasuaat 947800</p> <p>Aamma takukkit: www.avannaata.gl http://www.qaasuitsup.kommuneplaniania.gl/ http://www.qaasuitsup.planiania.gl/</p>	<p>Avannaata Kommunia Planafdelingen Rådhuset Postboks 1023 3952 Ilulissat plan@avannaata.gl Tlf 947800</p> <p>Se også: www.avannaata.gl http://www.qaasuitsup.kommuneplaniania.gl/ http://www.qaasuitsup.planiania.gl/</p>



Pissutsit taamaareersut killeqarfilikallu | Eksisterende forhold og afgrænsninger.

IMARISAI

NASSUIAANEQ	4
A: Tunuliaqut	4
B: Immikkoortortaq ullumikkut.....	4
C: Kommunimut pilersaarutip tapiata siunertaa.....	5
D: Kommunimut pilersaarutip tapiata imarisai.....	5
E: Pilersaarutinut allanut attuumassutit.....	5
PINGAARNERTUT AALAJANGERSAKKAT	8
AALAJANGERSAKKAT IMMIKKUT ITTUT.....	10
ATUUTTUSSANNGORTITSINERMI ATSIORNEQ.....	15
INATSISITIGUT SUNNIUTIT	16
NAJOQQUTASSIAQ - KOMMUNIMUT PILERSAARUT AAMMA KOMMUNIMUT PILERSAARUTIP TAPIA.....	18
ILANNGUSSAQ 1 Sanaartornissamut pilersaarut	23
ILANNGUSSAQ 2 Aniinganerit.....	24

INDHOLD

REDEGØRELSE	4
A: Baggrund	4
B: Delområdet i dag	4
C: Kommuneplantillæggets formål	5
D: Kommuneplantillæggets indhold	5
E: Forhold til anden planlægning	5
OVERORDNEDE BESTEMMELSER.....	8
DETALJEREDE BESTEMMELSER.....	10
VEDTAGELSESPÅTEGNING.....	15
RETSVIRKNINGER	16
VEJLEDNING - KOMMUNEPLAN OG KOMMUNEPLANTILLÆG.....	18
BILAG 1 Bebyggelsesplan	23
BILAG 2 Niveauplan	24

NASSUIAANEQ

Kommunimut pilersaarutip tapiata uuma Qaasuitsup Kommuniata kommunimut pilersaarutaani 2014-26-imi nassuiaat allannngortissanngilaa. Nassuiaammi ataani allassimasumi immikkoortortap allaaserineqassaaq kiisalu kommunimut pilersaarutip tapiata aalajangersagartai immikkuualuttut itisilerneqassapput erseqqissaaffigineqa ssallutillu.

A: Tunuliaqut

1980-ikkunniilli Kullorsuaq alliertupiloorsimavoq. Innuttaasut amerlassusaatigut ullumikkut nunaqarfik Kalaallit Nunaanni annerpaavoq. Nunaqarfimmi atortorissaarutit ineqarnermilu pissutsit pitsanngorsarnissaannik piumasartaqarsimaneramik siuariarneq nassataqarsimavoq, taamaalillutik Kalaallit Nunaanni illoqarfeeqqani pissutsinut taakku qanillattormata. Tamakku ilutigalugit meeqqat inuusuttullu atugarisaannut tunngatillugu Kullorsuaq unammillerfeqarsimavoq. Ingammik atuarfimmit qangalili sulisunut inissianik naleqquttunik sanasoqarnissaa kissaatigineqarsimavoq, taamaalilluni ilinniartitsisut aggersarlugillu tamaaniiginartinnissaannut tunngaviliortoqarsinnaassammat.

Atuarfiup pisariaqartitsinera tunngavigalugu 2018-imi Namminersorlutik Oqartussanit sulisorisanut inissianut sisamanut aningaasaliisoqarpoq. Illunut taakkununga sisamanut kommunip pilersaarutaanut tapiliutikkut matumuuna sanaartorfissat atugassiarineqarput, soorlulusooq nunaqarfimmi inissianik amigaateqarneq naapitsiviginarlugu sanaartorfissat suli arfineq-marluk atugassiarineqarlutik.

B: Immikkoortortaq ullumikkut

Imm. ilaa A01 Kullorsuup avannaq-kangiatungaaniippoq, ullumikkut illut 16-iullutik. Kitaatungaani sanaartorfigeq-qusaanngitsumi imm. ilaa D03-miippoq iliveqarfik. Imm. ilaa aamma qitiusoqarfimmut C01-imut, sanaartorfigeq-qusaanngitsumut D01-imut, kujataa'tungaani Inuutissarsiateqarfimmut umiarsualiveqarfimmullu B02-mut killeqarfeqarpoq. Nunaqarfimmi tasermit imeqarfimmit erngup saligaanngitsup aqqutaa A01-ikkoorpoq. Imm. ilaanut kujammut-kangiatungaaniippoq illu sullis-sivik nutaaq, 2019-imi imermik saliisarfimik Nukissiorfiit pilersaaruteqarfisaa.

Iliveqarfimmit sumiiffiullu kangiatungaatigut nunaqarfiup qeqqata tungaanukartoq assakaasullit aqqutaat ingerlavoq. Tamakku saniatigut imm. ilaani taamaallaat attaveqarfittut aqquteeqqat mikinerit ipput.

REDEGØRELSE

Dette kommuneplantillæg ændrer ikke ved redegørelsen i Qaasuitsup Kommuneplan 2014-26. Nedenstående redegørelse er en beskrivelse af delområdet samt uddybning og konkretisering af kommuneplantillæggets detaljerede bestemmelser.

A: Baggrund

Kullorsuaq er siden 1980erne vokset kraftigt. I dag er bygden Grønlands største målt på indbyggere. Væksten har betydet, at der har været en efterspørgsel på, at forbedre bygdens faciliteter og boligforhold, således at de nærmede sig de forhold, der kendes for Grønlands mindre byer.

Samtidigt har Kullorsuaq haft udfordringer i forhold til børns og unges vilkår. Det har længe været et ønske, særligt fra skolen, at der blev bygget passede personaleboliger således, at der kan etableres et grundlag for at tiltrække og fastholde lærere.

På baggrund af skolens behov er der i 2018 bevilliget 4 personaleboliger fra Selvstyret. Med dette kommuneplantillæg udlægges der byggefelter til disse fire boliger, ligesom der udlægges yderligere 7 byggefelter, for at imødekomme bygdens boligmangel.

B: Delområdet i dag

Delområdet A01 ligger i den nordøstlige del af Kullorsuaq, og består i dag af 16 boliger. I den vestlige del ligger kirkegården i det friholdte delområde D03. Delområdet grænser derudover op til centerområdet C01, det friholdte område D01, Erhvervs og havneområdet B02 i syd. Gennem A01 går bygdens råvandsledningen fra drikkevandssøen. Sydøst for delområdet ligger det nye servicehus, hvor Nukissiorfiit har planlagt at bygge vandrensningsanlæg i 2019.

Fra kirkegården og gennem områdets østlige del passerer køresporet, der fører videre til bygdens centrum. Derudover har delområdet kun mindre stier som infrastruktur.



Kangiatungaani isigalugu imm. ilaa takkuttusaaq | Kommende delområde set fra øst.

C: Kommunimut pilersaarutip tapiata siunertaa

Atuarfimmumt sulisunut inissianik qularnaarinissamik kommunimut pilersaarutip tapiata siunertaqarpoq. Aamma siunissami attaveqarfiit pilersinneqarsinnaasilerlugit siunissami nunaqarfiup sanaartornissamut periarfissanik qularnaariffiginissaa siunertarineqarpoq.

D: Kommunimut pilersaarutip tapiata imarisai

Kommunimut pilersaarutip tapiani matumani atuarfimmumt sulisunut inissiassanut sanaartorfissat sisamat atugassiarineqarput. Sanaartorfissat taakku inniminnerneqassapput, taamaalillutik siunertanut allanut qinnuteqarfigineqarsinnaassanatik. Aamma innuttaasunit tamanit qinnuteqarfigineqarsinnaasunik sanaartorfissat arfineq-marluk aamma atugassiarineqarput.

Kommunimut pilersaarutip tapiani sumiiffimmumt tamatigoortut aalajangersakkat, sumiiffiup inissianik siunertanut atugaanissaanik periarfissiisut aalajangersarneqarput.

Taamatuttaaq illut angissusiannik inissisimaffiinillu aalajangersaasunik annikitsortalersukkatut aalajangersakkat aalajangersagaapput.

Annikitsortalersukkatut aalajangersakkani sanaartorfissat ataasiakkaat imatut aalajangersagaapput illut annertunerpaamik marlunnik quleriilikkatut sanaartugaassallutik, quleriit aappaat qaliartami quleriittut atorqartutut ittuussalluni.

Kiisalu siunissami aqquataasutigut assakaasullillu aqquataatigut sanaartortoqarsinnaassangninnera qularnaarneqassaaq, taamaalillutik imm. ilaata aamma nunaqarfimmi attaveqarfiit tamakkiisut attanneqassammata, aamma siunissami ineriartortitaqqinnissaannut periarfissaqassallutik.

E: Pilersaarutinut allanut attuumassutit

C: Kommuneplantillæggets formål

Kommuneplantillægget har til formål at sikre personaleboliger til skolen. Det er yderligere formålet, at bygden sikres byggemuligheder i fremtiden på en sådan måde, at fremtidig infrastruktur kan etableres.

D: Kommuneplantillæggets indhold

I dette kommuneplantillæg udlægges der fire byggefelter som personaleboliger for skolen. Disse byggefelter reserveres, således at de ikke kan ansøges til andre formål. Der udlægges ligeledes 7 byggefelter, der kan søges af alle borgere.

I kommuneplantillægget fastlægges generelle bestemmelser for området, der muliggør at området kan anvendes til boligformål.

Ligeledes fastlægges de detaljerede bestemmelser, som fastlægger bygningernes omfang og placering.

I de detaljerede bestemmelser fastlægges hvert byggefelt således at bebyggelse, maksimalt kan opføres i 2 etager, hvoraf den ene etage skal udgøres af en udnyttet tagetage.

Endeligt sikres det, at der ikke kan bygges på fremtidige adgangssteder og kørespor således, at delområdet og bygdens samlede infrastruktur bevares og har mulighed for at videreudvikles i fremtiden.

E: Forhold til anden planlægning

Nuna tamakkerlugu pilersaarusiorneq

Kommunimut pilersaarutip tapiata nr. 44-p nuna tamakkerlugu pilersaarusiorneq sunnissanngilaa.

Qaasuitsup Kommuniata pilersaarutaa 2014-26

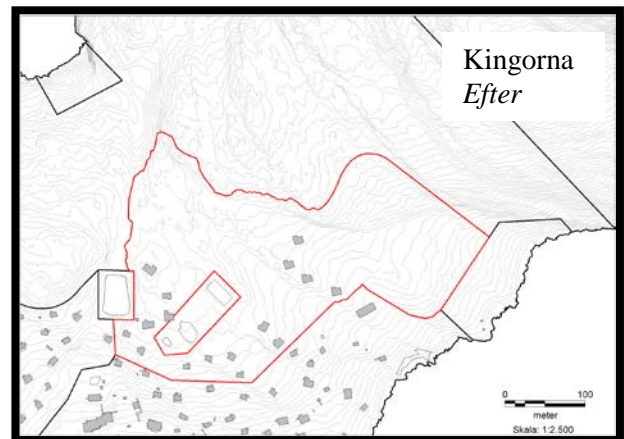
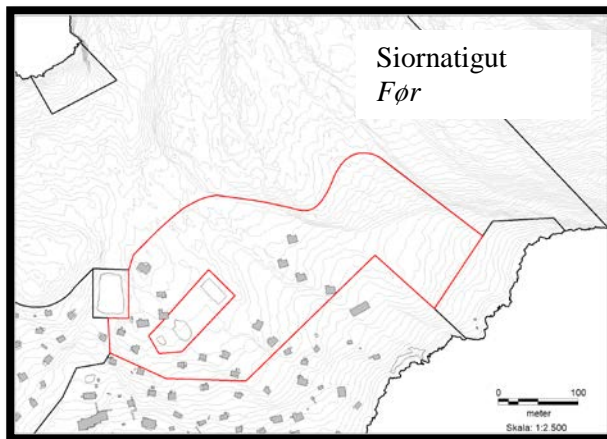
Qaasuitsup Kommunianut 2014-2026-mut Kommunip pilersaarutaani pingaarnertut aalangersakkanut Kommunimut pilersaarutip tapiata nr. 44 naapertuutinnngilaq, imm. ilaa ilaatigut najugaqarfinnut, sumiiffimmut sanaartorfigeqqusaanngitsumut ilaatigullu nunaqarfiup qeqqanut siunertanut atugassiaalluni.

Landsplanlægning

Kommuneplantillæg nr. 44 påvirker ikke Landsplanlægningen.

Qaasuitsup Kommuneplan 2014-26

Kommuneplantillæg nr. 44 er ikke i overensstemmelse med de overordnede bestemmelser i Kommuneplan 2014-2026 for Qaasuitsup Kommunia, hvor delområdet er udlagt dels til boligområde, fritholdt område og dels til centerformål.



Kommunimut pilersaarutip tapiata A01-ip allanngortinnera | Ændring af kommuneplanens delområde A01.

Kommunimut pilersaarutip tapiata nr. 44 aqutugalugu imm. ilaasa A01-ip, C01-ip, aamma D01-ip killeqarfii allanngortinneqarput, takuuk qulaani ataatsimut isignniffittut nunap assinga.

Tapiliut manna aqutugalugu Pilersaarusiorneq aamma nunaminertat atornerqartarnerat pillugit Inatsisartut inatsisaat nr. 17, 17. november 2010-meersoq najoqqutaralugu imm. ilaa A01-imut annikitsortalersukkatut aalajangersakkat nutaat suliarineqarput.

Aalajangersakkat tamanut atuuttut

Pissutsit makkua eqqarsaatigalugit kommunimut pilersaarummi aalajangersakkat tamanut atuuttut innersuussutigineqarput:

- Teknikkikkut atortorissaarutit
- Eqqaavilerineq / anartarfillerineq
- Qimmiliveqarneq
- Containerit

Siusinnerusukkat immikkoortumut pilersaarutit aamma kommunip pilersaarutaanut tapiliussat

Ullumikkut sumiiffioreersoq imm. ilaanut A01-imut, C01-imut aamma D01-imut pingaarnertut aalajangersakkanut atasuvoq. Siusinnerusukkat sumiiffimmut annikitsortalersukkatut aalajangersakkanik suliaqartoqarsimannngilaq. Kommunimut pilersaarutip tapiata nr. 44-mut taakku kommunimut pilersaarutip tapianut matumunnga ilaasuusut atorunnaarsinneqarput.

Itsarsuarnitsat

Immikkoortortap iluani itsarsuarnitsanik

Med kommuneplantillæg nr. 44 ændres afgrænsningen af delområderne A01, C01 og D01, se oversigtskort ovenfor.

For delområde A01 er der med dette tillæg udarbejdet nye detaljerede bestemmelser, iht. Inatsisartutlov nr. 17 af 17. november 2010 om planlægning og arealanvendelse.

Generelle bestemmelser

For regulering af følgende forhold henvises til Kommuneplanens generelle bestemmelser:

- Tekniske anlæg
- Renovation
- Hundehold
- Containere

Tidligere lokalplaner og kommuneplantillæg

Det eksisterende område er i dag omfattet af overordnede bestemmelser for delområderne A01, C01 og D01. Der har ikke tidligere været udarbejdet detaljerede bestemmelser i området. Med vedtagelsen af kommuneplantillæg nr. 44 ophæves de for den del der er omfattet af nærværende kommuneplantillæg.

Jordfaste fortidsminder

Avannaata Kommunia er ikke bekendt med, at der ligger fortidsminder inden for området,

naammattuuisoqarsimanerani Avannaata Kommunia ilisimasaqanngilaq, tamannali peqquteqarpoq immikkoortortami misissuisoqarsimannginnerani.

Immikkoortup ilaani nunami suliaqarnerit, eqqissimatsisarneq aamma allatigut kulturikkut eriagisassanik kulturikkut kingornussatut illersuineq pillugu Inatsisartut inatsisaat nr. 11, 19. maj 2010-meersup ataaniipput. Nunami suliaqarnermik anginerusumik suliaqarnermi sanaartortitsisup Nunatta Katersugaasivia Toqqorsivialu pilersaarusionermit ilaatissavaa, tak. § 11, imm. 4 kiisalu §§-it 12-16 aamma §32.

Nunamik assaanermit itsarnitsanik nassaartoqassagalu arpat Nunatta Katersugaasiavinut saaffiginnittoqassaaq aamma itsarsuarnitsat nassaarineqartut nalaanni sulineq unitsinneqassalluni.

Nunatta Katersugaasiviata assaanermit suliaqartoq nalunaarfigissavaa sulineq aallarteqqissinnaassanersoq imaluunniit misissuisoqareernissaata tungaanut sulineq unitsinneqassanersoq imaluunniit eqqissisimatitsinissamik suliaq aallartissanersoq nalilisoqarsimanersoq nalunaarutigineqassalluni.

Siuliini taaneqartunik unioqqutitsineq akiliisinneqarnermik kinguneqarsinnaavoq.

Pigisat nassaarisat Namminersorlutik Oqartussat pigaat qinnuigineqarnerullu kingorna erngertumik tunniunnerqassapput.

men dette skyldes udelukkende, at der ikke er foretaget nogen form for undersøgelse af området.

Jordarbejder inden for delområdet er underlagt Inatsisartutlov nr. 11 af 19. maj 2010 om fredning og anden kulturarvsbeskyttelse. Bygherren skal ved større jordarbejder inddrage grønlandsk Nationalmuseum og Arkiv i planlægningen, jf. §11 stk.4, samt §§12-16 og §32.

Hvis der under jordarbejde findes et fortidsminde, skal der rettes henvendelse til Nationalmuseet, og arbejdet skal standses i det omfang det berører fortidsmindet.

Nationalmuseet meddeler snarest den, der udfører arbejdet, om arbejdet kan fortsætte, eller om det skal indstilles, indtil der er foretaget en undersøgelse, eller der er taget stilling til, om fredningssag skal rejses.

Overtrædelse af ovenstående kan medføre bødestraf.

De fundne genstande tilhører Grønlands Selvstyre og skal efter anmodning straks afleveres.

PINGAARNERTUT AALAJANGERSAKKAT

Imm. ilaanut nutaamut pingaarnertut aalajangersakkat nutaat kommunimut pilersaarutip tapiatigut matumuuna aalajangersarneqarput. Imm. ilaa kingornatigut 1607-A01-itut taaneqartalissaaq.

OVERORDNEDE BESTEMMELSER

Med dette kommuneplantillæg fastlægges nye overordnede bestemmelser for et nyt delområde. Delområdet benævnes herefter 1607-A01.

	1607-A44 Pilersaarut: Siunnersuut	1607-A44 Status: Forslag
1. Immikkoortitap normua 1. Delområdenummer	A01	A01
2. Sumiiffik - illoqarfik / nunaqarfik 2. Lokation - by/bygd	Kullorsuaq	Kullorsuaq
3. Siunertaq 3. Formål	Najugaqarfiit	Boligområde
4. Atorneqarnissaa immikkut ittumik 4. Anvendelse specifik	Najugaqarfiit	Boligområde
5. Atorneqarnissaa 5. Anvendelse	<p>1. 1. Sumiiffiup atugaanera ilaqtariinnut ataatsinut illutut ilusilinnut inissiassanut siunertanut aalajangersarneqarpoq.</p> <p>2. Nunaminertat sanaartorfiunngitsut, siunertanut allanut atugassiissutaasimannngitsut taamaallaat ilusilersorneqarsinaapput imaluunniit pisortat sanaartorfiginnissaattut ataatsimoorussat atorneqarsinnaapput, ilusilersorneqassallutillu immikkoortup inissisimaneranut atorneqarneranullu naleqquttunik.</p>	<p>1. 1. Områdets anvendelse fastlægges til boligformål i form af enfamiliehuse</p> <p>2. Ubebyggede arealer, der ikke er udlagt til andet formål, må kun indrettes eller benyttes som fælles offentlige friarealer og skal gives en udformning, der harmonerer med områdets beliggenhed og anvendelse.</p>
6. Pissutsit atuuttut 6. Eksisterende forhold	1. Nunaminertap angissusia 7,7 ha-t missillorpa.	1. Området omfatter et areal på cirka 7,7 ha.
7. Sanaartorfik 7. Bebyggelse	1. Ilaqtariinnut ataatsinut illut marlunnik quleriilikkatut sanaartugaasinnaapput, assigalugu quleriit aappaat qaliartami quleriittut atorneqartutut ituusoq. Sanaartorfissanut ataasiakkaanut sanaartorfissatut aalajangersakkap qulaani qaliap qaava annerpaamik 8,0 m-iussaaq (tak. ilanngusaaq 1).	1. Enfamiliehuse kan opføres i op til 2 etager svarende til én etage med én udnyttet tagetage. Kiphøjden må maksimalt være 8,0 m over et niveauplan fastsat for det enkelte byggefelt (se bilag 1).
8. Inissaaq sinneruttoq 8. Restrummelighed	<p>1. Imm. ilaani ilaqtariinnut illut aqqanillit sanaartorneqarsinnaapput.</p> <p>2. Sanaartorfissatut periarfissat qulaaniittut tamakkerneqareerpata, nunaminertaq tamakkerluni sanaartorfiusimasutut natsorsuutigineqalissaaq, inissamik sinneqarfiunngitsumik.</p>	<p>1. Der kan i delområdet opføres 11 énfamiliehuse.</p> <p>2. Når ovenstående byggemulighed er udnyttet regnes området for fuldt udbygget og uden restrummelighed.</p>
9. Angallanneq pilersuinerlu 9. Trafikbetjening og forsyning	1. Nunaminertamiit nunaqarfiup immikkoortuinut ingerlatsivinnullu allanut aqqutit, illernit, aqqusineeqqallu atorlugit qulakkerneqassaaq	1. Fra området sikres adgang til bygdens øvrige områder og funktioner via det eksisterende system af kørespor og stier
10. Eqqissisimatitat allanngutsaaliukkallu 10. Fredede og	1. Immikkut aalajangersagartaqanngilaq.	1. Ingen særlige bestemmelser.

bevaringsværdige træ		
11. Immikkut aalajangersaaffigisat 11. Klausulerede zoner	1. Nunaminertaq helistop-imut akornusersuutitaqarfiusussaannngitsumik killiliussap (timminermi qulaanneqartartumut aamma qangattarsartarfimmut) iluanippoq, tassani sanaartukkat qaliaasa qummut portunerpaaffissaat aamma sanaartukkat sivinganeri assigiingisitaarput qangattarsartarfimmiit aamma mikkiartortarfimmiit naatsorsuullugit.	1. Området er beliggende under den hindringsfrie flade for helistoppet (overflyvningsområde og overgangsflade), hvor den maksimale kipkote for bebyggelse og anlæg er variabel med en positiv hældning bort fra start- og landingsområdet.
12. Immikkut aalajangersakkat 12. Særlige bestemmelser	1. Immikkut aaliangersagartaqanngilaq.	1. Ingen særlige bestemmelser.

AALAJANGERSAKKTAT IMMIKKUT ITTUT

Annikitsortalersukkatut aalajangersakktat sammisanik arlalinnik, ilaatigut sanaartornermut aamma nunaminertanut sanaartorfiusussaangitsunut tunngassuteqarput. Immikkut ittumik pisoqartillugu annikitsortalersukkatut aalajangersakktat immikkut ittumik akuersissuteqarfiusinnaapput.

DETALJEREDE BESTEMMELSER

De detaljerede bestemmelser omhandler en række emner om bl.a. bebyggelse og friarealer. Der kan i særlige tilfælde dispenseres fra de detaljerede bestemmelser.

	Aalajangersakktat nutaat Pilersaarut: Siunnersuut	Nye bestemmelser Status: Forslag
13. Annikitsukkuutaap atorreqarfissaa 13. Delområdets anvendelse	1. Imm. ilaa A01 ammasumik-pukkitsumik illuliornernut naugaqarfinnut siunertanut atorreqassaaq. 2. Nunaminertat sanaartornermut, aqqusinernut aamma teknikkikkut atortulersuutitut il.il. atugassiissutigineqarsimangitsut, sanaartorfiusussaangitsut atorreqassapput. 3. Immikkoortortap pilersorneqarneranut teknikkikkut atortulersuutit immikkoortotami sananeqarsinnaapput. Atortulersuutit taakku illut aamma nunaminertat sanaartorfiumngitsut mianeralugit inissinneqarlutillu ilusilersorneqassapput. 4. Sulisut inissaannut sanaartorfissat taakku sisamat (toqqaviit 7, 8, 9 aamma 10) Kullorsuup atuarfianut inniminnerneqassapput, siunertanullu allanut qinnuteqaatigineqarsinnaangillat.	1. Delområde A01 skal anvendes boligformål i form af åben-lav boligbebyggelse. 2. Arealer der ikke anvendes eller er udlagt til bebyggelse, veje og tekniske anlæg o.l. skal anvendes som friarealer. 3. Inden for delområdet kan der opføres tekniske anlæg til områdets forsyning. Disse anlæg skal placeres og udformes under hensyntagen til bebyggelsen og anvendelsen af ubebyggede arealer. 4. De fire byggefeltet til personaleboliger (byggefelt 7, 8, 9 og 10) reseveres til Kullorsuaq skole, og kan ikke søges til andre formål.
14. Sanaartukkat annertussissaat inissisimaffiilu 14. Bebyggelsens omfang og placering	1. Sanaartukkat nutaat taamaallaat ilanngussaq 1-imi takutinneqartut iluanni sanaartorneqaqqusaapput. 2. Aneerasaartarfiit sanaartukkamut atattillugit suliarineqassapput sanaartorfissallu avataagut nunaminertat kalluarsinnaallugit illumut sanilerisamut 15 meteri angunngipagu. (Illu pingaarneq illulu sanilerisak klasse 1-beklædningimik sanaartorneqassappata ungasissuseq taanna 10 m-inngortinneqarsinnaavoq). Aneersuartarfiit annertussusaat 25 m ² qaangissangilaa. 3. Illunik nutaanik sanaartornerit, illut pioersut isaternerisa ikuallannerisaluunniit il.il. kingorna pisut, taamaallaat sanaartorfissatut ilanngussaq 1-imi takutinneqartumi imaluunniit illut pioersut toqqaviginikuusaanni sananeqarsinnaapput. 4. Illup portussusia nunamiit kaarfanut uuttorlugu portussusilerneqassaaq , sanaartorfissanut ataasiakkaanut portussusissatut aalajangersakktat	1. Ny bebyggelse må kun opføres inden for byggefeltene vist i bilag 1. 2. Terrasser skal opføres i tilknytning til bebyggelse og kan omfatte areal uden for de viste byggefeltet, såfremt der kan holdes en afstand til nabobebyggelse på 15 m. (Hvis hovedbygning og nabobygning opføres i klasse 1-beklædning kan denne afstand nedskrives til 10 m.). Terrassers areal må ikke overstige 25 m ² . 3. Opførelse af ny bebyggelse, som sker, efter eksisterende bebyggelse er nedrevet eller ved brand o.lign. må ligeledes kun ske inden for det på Bilag 1 viste byggefelt eller på fundamentet af eksisterende bebyggelse. 4. Bygningshøjden fastsættes som en højde målt fra terræn til kip ud fra et fastsat niveauplan for det enkelte byggefelt, som er godkendt af Avannaata Kommunua.

	<p>malillugit Avannaata Kommunanit akuerineqarsimasutut.</p> <p>5. Toqqaviit pisariaqartinneqartumit portunerussanngillat, tassa imaappoq, nunamiit uuttorlugu toqqaviup pukkinerpaaffiata 1 m-eri qummut qaanngersimassanngilaa.</p> <p>6. Illumi nutaami naqqup ataanik pilersitsisoqarsinnaavoq, tamanna aalajangersakkani imm. 14.6 aamma 14.7 eqquutsinneqarsinnaappata.</p> <p>7. Illumik piusumik allanngortiterinermi ilasinermilu, illup qaliaata portussusia nutaaq illup pingaarnerup portussusiatut appasinnerusumilluunniit portussusilerneqassaaq.</p> <p>8. Quit assigisaaluunniit qaliaqartinngit sananeqarsinnaapput aamma kaarfinut 3,5 m-erimit portunerussanngillat.</p> <p>9. Sanaartornermi atortut annikitsut, soorlu teknikumut atortorissaarutit, innaallagissap aqquataanut katersuuffii, erngup aqquataasa katersuuffii, qatserinermi atortussiaq kiisalu erngup aqquataanut qerinaersaatit kommunimut pilersaarummi tapiliussamut ilaatillugit suliarineqarsinnaapput, avatangiisinut naleqqussarneqarsimappata. Qulaani pineqartut inissinneqartassapput tamatigut ikkussukkanik suliaqartut isumasioqqaarlugit.</p>	<p>5. Fundamenter må ikke gives en større højde end nødvendigt, dvs. at fundamentets mindstehøjde ikke må overstige 1 m over oprindeligt terræn.</p> <p>6. Der kan etableres kælder under ny bebyggelse, såfremt bestemmelse i pkt. 14.6 og 14.7 kan overholdes.</p> <p>7. Ved om- og tilbygning af eksisterende bebyggelse skal den nye tagrygs højde holdes som hovedhusets eller under hovedhusets.</p> <p>8. Udhuse/skure og lignende må opføres i 1 etage og må ikke gives en større højde end 3,5 m til kip.</p> <p>9. Mindre bygninger som tekniske anlæg i form af fx transformerstationer, ventilhuse, brandpost og antifrostanlæg for hovedvandledninger kan opføres inden for kommuneplannetillæggets område, såfremt de tilpasses omgivelserne. Placeringen af disse skal altid ske i samråd med forsyningen.</p>
<p>15. Sanaartukkap silatimigut isikkua 15. Bebyggelsens ydre fremtræden</p>	<p>1. Illuliat qaavi igalaaminertut, pinngortitamit atortussiatut, qisuttut imaluunniit fibercementitut issapput. Annikinnerit atortussianit allaneersuusinnaapput.</p> <p>2. Silatimi iikkat qisuusut tamakkiisumik qalliisumik qalipanneqassapput.</p> <p>3. Qaliat atortussanik qinnguamik uterteqqinngitsunik qernertumik imlt. qasertoq taartumik qalipaatilinnik Qallersorneqassapput.</p> <p>4. Illut qaliaat assigiimmik uingasutut imaluunniit illuinnaanut uingasutut (annerpaamik 45 grade-usumik) iluseqassapput. Illup ilassutaata qaliaa, sanaartukkap piusup qaliaatut iluseqartinneqassaaq</p> <p>5. Qaliap aamma silatip ilusilersugaaneranut atasuutitatut seqerngup kissaanik uunnaaviit/seqerngup qinnguanaanut cellit ivertiterneqarsinnaapput.</p> <p>6. Illup ilai annikinnerusut, kiisalu quit</p>	<p>1. Bebyggelsens facader skal fremstå i glas, naturmaterialet træ eller i fibercement. Mindre dele kan fremstå i andre materialer.</p> <p>2. Ydervægge i træ skal males med heldækkende maling.</p> <p>3. Tage skal beklædes med ikkereflekerende materiale i farverne sort eller mørkegråt.</p> <p>4. Tage skal udformes som symmetriske sadeltage eller med énsidig taghældning (højst 45 grader). Ved tilbygning skal taget udformes som taget på den eksisterende bebyggelse.</p> <p>5. Der kan opsættes solfangere/solceller som en integreret del af tag- og facadekonstruktion.</p> <p>6. Mindre bygningsdele samt udhuse og lignende skal tilpasse den øvrige bebyggelse</p>

	<p>assigisaallu sanaartukkat sinnerisa illulioriaasaasigut ilusaannut takussuurtutut iluseqassanngillat, ilanngullugu qalipaasersornerinut tunngatillugu.</p> <p>7. Teknikkikkut ivertitat sapinngisamik toqqorsimasuussapput imaluunniit sanaartukkami illup ilusilersugaanerani eqqarsaataasutut ilanngussimaneqassallutik.</p>	<p>arkitektoniske udtryk og må ikke virke skæmmende.</p> <p>7. Tekniske installationer skal så vidt muligt være skjult eller indgå bevidst som arkitektoniske elementer i bebyggelsen.</p>
<p>16. Aqquserngit aqqusineeqqat biilinnullu uninngasarfiit 16. Veje, stier og parkering</p>	<p>1. Sumiiffiit siunissami aqquteeqqanut assakaasullillu aqqutaannut inniminnigaa-sut (takuuk ilanng. 1) sanaartorfigeeqqu-saanngillat, taamaalilluni imm. ilaanut, kiisalu sanilerisatut imm. ilaannut siunissami ataatsimut aqquteeqqat ilusaannik akornusersuisoqassanani.</p> <p>2. Sanaartukkanut attavittut nutaanik tummeqqiortoqarsinnaallunilu aqquteeraliortoqarsinnaavoq.</p> <p>3. Nutaanik tummeqqiorneq, pisuttarfiliorneq aqquteeraliornerlu avatangiisuni sanaartukkanik sianiginnilluni ilusilersorneqarlutillu inissinneqassapput.</p> <p>4. Immikkoortumi nutaanik aalaakkaasunik aqquteeraliornerni, tummeqqiorni pisuttarfiliornernilu taakku ungaluusaat qarmagartaallu ammaneqassapput, sanilerisanit atugaaneri pissusissamisooritillugit.</p>	<p>1. Områder forbeholdt til fremtidig stistruktur og kørespor (se bilg 1) må ikke bebygges, således at det hindre en fremtidig samlet stistruktur for delområdet samt nabodelområderne.</p> <p>2. Der kan anlægges nye adgangstrapper og stier som adgang til bebyggelse.</p> <p>3. Anlæggelse af nye adgangstrapper, gangdæk og stier skal udformes og placeres under hensyntagen til de omkringliggende bebyggelser.</p> <p>4. Ved anlæggelse af nye befæstede stier, trapper og gangdæk i området skal disses rækværker og brystninger have åbninger, hvor dette er naturligt for naboers anvendelse.</p>
<p>17. Nunaminertat sanaartorfiusussanngitsut kiisalu sulisanaartorfigineqanngitsut 17. Friarealer og ubegyggede arealer</p>	<p>1. Sanaartorfigissaanerup sanaartornerullu nalaani nuna sapinngisamik mianersuunneqassaaq. Nuna aserugaq iluarsaateqqissaq aamma qaartiterinermik atortut piarneqassallutik; taakku qaartitsisoqarnerani imaluunniit assartorneqarnerminni siammartinneqarsimasinnaagamik.</p> <p>2. Qaartiterinermi sanaartorfigissaanermilu issoq naasullu pioreersut sapinngisamik allanngutsaalineqassapput imaluunniit suliarineqarlutik aamma toqqortaatigineqarlutik, taamaalilluni sanaartorneq naammassippat nunaminertamut utertinneqaaqqisinnaanngortinneqassalluti.</p> <p>3. Silami uninngatitaqarneq sanaartornermut taamaallaat atuumassuteqaqquusaavoq.</p>	<p>1. Terrænet skal skånes mest muligt under byggemodning og byggeriet. Beskadiget terræn skal retableres, og området skal renses for sprængstykker, der måtte være spredt ved sprængning eller transport.</p> <p>2. I forbindelse med brydning og byggemodning skal den eksisterende muld og flora, så vidt det er muligt, bevares eller behandles og opmagasineres på en måde, så det kan lægges tilbage i forbindelse med afslutning af byggeri.</p> <p>3. Udendørs oplag må kun ske i tilknytning til bebyggelse.</p>
<p>18. Sanaartukkat</p>	<p>1. Immikkut ittumik</p>	<p>1. Ingen særlige bestemmelser.</p>

<p>avatangiisillu allann-gutsaaliorneqarneri 18. Bevaring af bebyggelse</p>	<p>aalajangersagaqanngilaq.</p>	
<p>19. Ledninginut tunngassuteqartut kiisalu teknikkikkut atortorissaarutit 19. Ledningsforhold og tekniske anlæg</p>	<p>1. Nutaamik sanaartortoqartillugu pisortat innaallagissamut, imermut imikumullu aq-qutaataannut, kiisalu innaallagialu atorlugu aalajangersimasumik kiassarnermut ator-tuutaannut imaluunniit ungasianit kiassar-nermik pilersuiffiuteqarpata taakkununnga atassusiisoqartassaaq. Nukissiuutit avata-ngiisinik mingutitsinngitsut allat, soorlu seqinermi, nunap kissarneranit nukissiuu-tit il.il. aamma atornerqarsinnaapput. Qerinaveersaatit innaallagissamoortut ikkussuunneqassapput qerinaversaatit aqqutai qaminneqarsinnaasunngorlugit.</p> <p>2. Pisinnaassappat imikoorutit tamarmik imikup aqquaatigut inginneqartassapput. Imeq nunap qaaniittoq aamma imeq illut qalianut tuttartoq kuutsinniarlugu imikup aqqutaanut atassuseqqusaanngilaq, taa-maattorli eqqaamiorisaani sanaartukkanut, aqqusinernut, aqqusineeqqanut nunami-nertanullu sanaartorfineqanngitsunut akornusersuutaanngitsumik inginneqar-nissaat aqqutissiuunneqartassaaq; soorlu assersuutigalugu kuussiat aqqutigalugit inginneqartassallutik.</p> <p>3. Imikup aqqutaannut pisortanit pigineqartunut suli atassusertinnissaq periarfissaqartinnagu kommunalbestyrelsi-p tungaanit imikup katersuiffissaannik tankiliinissamik piumasaqartoqarsinnaavoq imaluunniit avatangiisit pillugit malittarisassat aamma imikup anartarfeqarnermilu ingitassat inginneqartarneri pillugit malittarisassat qaqugukkulluun-niit atuuttut naapertorlugit imikoorutit suliarineqartarnissaannik piumasaqartoqarsinnaavoq.</p> <p>4. Ledningit pilersuineri atornerqartartut sapinngissamik ataqqineqassapput aamma qal-lerlugit sanaartorfieqqusaanngillat imaluun-niit qajannaarsoqqusaanatik. Illua'tungeriit pingajorisinnaata ledningit allannqortitersin-naavai ledninginik piginnittumut aningaasar-tuutaanngitsumik aamma ledninginik pigin-nittoq isumasioqqaarlugu aatsaat tamanna pisinnaavoq aamma ledninginik piginnittup innersuussutai malittarisassaataalu naaper-torlugit allannqortiterisoqarsinnaalluni.</p> <p>5. Immikkoortortap iluani teknikkikkut atortorissaarutit inissinneqarsinnaapput; immikkoortortap pilersorneqarnerani sakkortusaaviit ilanngullugit. Kalaallit Nunaanni nukissiuutini pilersuisut, Nukissiorfiit, isumasioqatigalugu sakkortusaavinnik inissiisoqassaaq aamma immikkoortortap tamarmi takussunarsinnginnissaa isikkussuineri taamaalilluni eqqarsaatigineqassaaq.</p>	<p>1. Ny bebyggelse skal tilsluttes offentlig el, vand, kloaknet samt fast elvarme eller fjernvarme, såfremt det forefindes. Der kan også gøres brug af andre alternative miljørigtige energikilder som solvarme, jordvarme m.m. En eventuel elvarmetilslutning skal ske ved afbrydelig elvarme.</p> <p>2. Alt gråt og sort spildevand skal hvis muligt afledes via kloak. Overfladevand og tagvand må ikke ledes til kloakken, men skal bortledes således, at der ikke opstår gener for omkringliggende bebyggelse, veje, stier og ubebyggede arealer. Overfladevand eller tagvand kan f.eks. afledes til grøfter.</p> <p>3. I tilfælde hvor det endnu ikke er muligt at tilslutte til offentlig kloak, kan der fra Kommunalbestyrelsens side stilles krav om etablering af tank til opsamling af gråt og sort spildevand, eller at der etableres anden spildevandsbehandling i henhold til de til enhver tid gældende miljøbestemmelser og regler for bortskaffelse af spildevand og latrin.</p> <p>4. Forsyningsledninger skal så vidt muligt respekteres og må ikke overbygges eller befæstes. En evt. tredjeparts omlægning af ledningsanlæg er uden udgifter for ledningsejer, og må kun ske i samråd med ledningsejer og skal følge ledningsejers anvisninger og regler.</p> <p>5. Inden for området kan der placeres tekniske anlæg, herunder transformerstationer til områdets lokale forsyning. Placering af transformerstationer skal ske i samråd med Nukissiorfiit, Grønlands Energiforsyning, og de placeres, så de ikke kommer til at virke skæmmende for området som helhed.</p>

<p>20. Pinngortitaq, avatangiisit kiisalu silaannaap pis-susaanut tunngas-suteqartut 20. Natur-, miljø- og klimaforhold</p>	<p>1. Nunaminertamik immiineq nunagissarneralu pinngortitap pii kisiisa atorlugit pissaaq akuutissaqarsinnaasunik akullit mingutitsinnaasut avatangiisinullu akornutaasinnaasut atornagit. Immersuutissatut atortut ass. beton-imik ilaqarpata oqartussanut akuersissummik piniartoqaqqaassaaq.</p> <p>2. Immikkoortortap Avannaata Kommuniata eqqaavilerinermik aqqissuussineri eqqakkallu pillugit malittarisassai qaqugukkulluunniit atuuttut ilaaffigai.</p> <p>3. Sanaartorfissani ataasiakkaani eqqakkanut containerinut assigisaannillu eqqakkanik passussinermi atorreqartussanut nunaminertanik immikkoortitsisoqassaaq.</p>	<p>1. Opfyldning og retablering af terræn må kun ske med organiske materiale og materiale, som ikke indeholder stoffer, der kan forurene og være til gene for omgivelserne. Indeholder opfyldningsmaterialet f.eks. beton, må godkendelse indhentes hos relevante myndighed.</p> <p>2. Området er omfattet af Avannaatas Kommunias til enhver tid gældende renovationsordninger og affaldsregulativ.</p> <p>3. Der skal inden for det enkelte byggefelt afsættes areal til placering af affaldscontainere og lignende til affaldshåndtering.</p>
<p>21. Illuutileqatigiit kiisalu aningaasanut tunngasuteqartut 21. Ejerforening og økonomiske forhold</p>	<p>1. Sanaartorfigissaanermut aningaasaliineq qaqugumulluunniit atuuttut Kommunalbestyrelse malittarisassiai naapertorlugit pissaaq.</p> <p>2. Illumik piginnittup pilersuineri aqquut ikkussuunneqarneranut aningaasartuutit tamaasa akilissavai, tamatumani pineqarlutik, innaallagissamut, imermut kiisalu imermut kissartumut aqquutit.</p>	<p>1. Finansiering af byggemodning sker efter Kommunalbestyrelsens til enhver tid gældende retningslinjer.</p> <p>2. Bygningsejeren skal finansiere alle udgifter i forbindelse med tilslutning til forsyningens net, både hvad angår tilslutning til el, vand og varme.</p>
<p>22. Atugaalernissaanut piomasagaatit 22. Betingelse for ibrugtagning</p>	<p>1. Sanaartukkat nutaat atulernerqarsinnaanngillat Nukissiorfiit pilersuiveqarfianit atassusertinnerit allakkatigut akuersissutaannik saqqummiussisoqarsimatinnagu.</p> <p>2. Sanaartukkat nutaat atulernerqarsinnaanngillat piomasagaatit uku naammassineqarsimatinnagit:</p> <ul style="list-style-type: none"> - Pisortat pilersuiffiutaannut atassusertinneq qulakkeerneqareersimassaaq. - Nunaminertamik aqqissuusseqqinnerit naammassisimassapput. 	<p>1. Ny bebyggelse må ikke tages i brug, før der foreligger en skriftlig godkendelse af tilslutninger til Nukissiorfiits forsyningsanlæg.</p> <p>2. Ny bebyggelse må ikke tages ibrug, før følgende betingelser er opfyldt:</p> <ul style="list-style-type: none"> - Tilslutning til offentlig forsyning skal være sikret. - Afsluttende terrænarbejder skal være udført.

ATUUTTUSSANNGORTITSINERMI ATSIORNEQ

Kommunimut pilersaarutip tapiatut nr. 44-tut siunnersuut 22.08.2018-mi Sanaartornermut Avatangiisinullu Ataatsimiititaliap akueraa.

Siunnersuut ulloq 26.08.2018-imi tamanut saqqummiunneqarpoq. Pilersaarut ullormit tassanngaanniit inatsisitigut atuukkallalerpoq.

Sakio Fleischer
Attaveqaatinut, Sanaartornermut Avatangiisinullu
Ataatsimiititaliap siulittaasua

Formand for Udvalg for Infrastruktur, Anlæg og Miljø

VEDTAGELSESPÅTEGNING

Forslag til Kommuneplantillæg nr. 44 er vedtaget af Udvalg for Anlæg og Miljø den 22.08.2018.

Forslaget er offentliggjort den 26.08.2018. Fra denne dato har planen midlertidige retsvirkninger.

Nick Nielsen
Attavaqarnermut, Sanaartornermut,
Avatangiisinullu pisortaanerugallartog

Fungerende direktør for Infrastruktur,
Anlæg og Miljø

INATSISITIGUT SUNNIUTIT

Siunnersuutit aamma pilersaarutip qanoq ittuuneri aamma atuuffiisa qanorittuuneri apeqqutaallutik inatsisitigut sunniutaat aalajangersarneqartarput. Tassa imaappoq: immikkoortortami siunnersuusiorfiusumi suut atuutsinneqassanersut aamma pilersaarut inaarutaasumik akuerineqareeruni qanoq atuutilissanersoq apeqqutaasarpoq. Kommunitum pilersaarummut inatsisitigut sunniutit atuuttut assingi kommunimut pilersaarutit tapiisa atuuffigissavaat.

Inatsisitigut atuutilivinneq

Kommunitum pilersaarutip piviusunnigortinneqarnissaa kommunalbestyrelsi akuerisartussaavaa, nunaminertamik atuisinnaanermut akuersissutit ilanngullugit akuerisartussaavai.

Kommunitum pilersaarutip tapia akuersissutigineqareeruni aamma tamanut nalunaarutigineqareeruni, kommunimut pilersaarutip tapiani aalajangersakkat akerialianik imaluunniit nunaminertamik atuisinnaanermut akuersissuteqartarnermi piunasaqaatinut atuuttutunut akerialiusunik pilersitsisoqaqqusaanngilaq. Taamaattoq immikkut ittumik pisoqartillugu aalajangersakkat immikkuualuttunit nikingassutit minnerit, kommunimut pilersaarutip tapiani aalajangersakkanut taakkua naapertuussimappata, akuersissutigineqarsinnaapput. Aalajangersakkani immikkuualuttunit nikingassutit anginerusut imaluunniit immikkut ittumik aalajangersakkanit nikingasoortoqarpallaartillugu aalajangersakkanik nutaanik suliaqarnissaq pisariaqartassaaq.

Inatsisit malillugit nunaminertamik atuisinnaanerni malittarisassat suli atuupput. Tassa imaappoq: nunaminertamik atuinertit, illut sanaartukkallu kommunimut pilersaarutip tapiatut siunnersuutit (imaluunniit kommunimut pilersaarutit siunnersuutit) tamanut saqqummiunneqannginnerini pilersinneqartut, allanngoratik atuutissapput – aamma piginnittut allanngoraluarpata atuutissallutik.

Paarlattuanik nunaminertamik atuinertit allannguinerit imaluunniit nutaanik sanaartornerit kommunimut pilersaarutip tapiani (imaluunniit kommunimut pilersaarummi) aalajangersakkanut akerialioqquusaangillat.

Kommunitum pilersaarutip tapia (imaluunniit kommunimut pilersaarut) immini nunaminertanik atugassanik, illunik sanaartukkanillu, pilersaarummi ilanngunneqartunik, pilersitsinissaminik kinguneqassanngilaq. Kommunalbestyrelsi illunik sanaartukkanillu pilersitsinissaminut pisussaataaangilaq, kommunimulli pilersaarutip piviusunnigortinneqarnissaanik suliaqartuusussaalluni. Tamanna ima aamma paasineqassaaq: kommunimut pilersaarummut qinnuteqaat naapertuutinngippat kommunalbestyrelsi nunaminertamik atuisinnaanermut akuersissummik tunniusseqquusanngitsoq.

RETSVIRKNINGER

Retsvirkninger handler om, hvilken status og gyldighed, forslaget og planen har. Det vil sige, hvad der gælder, når der er lavet et forslag for et delområde, og hvad der gælder når planen er endeligt vedtaget. Der gælder de samme retsvirkninger for selve Kommuneplanen som for Kommuneplantillæggen.

Endelige retsvirkninger

Kommunalbestyrelsen skal virke for kommuneplanens gennemførelse, herunder ved tildeling af arealer.

Når det vedtagne kommuneplantillæg er offentligt bekendtgjort, må der ikke retligt eller faktisk etableres forhold i strid med kommuneplantillæggets bestemmelser, eller vilkår for arealtildeling. Under visse omstændigheder kan der dog dispenseres fra mindre væsentlige afvigelser i de detaljerede bestemmelser, hvis de er i tråd med principperne for kommuneplantillæggets bestemmelser. Videregående afvigelser i de detaljerede bestemmelser eller afvigelser fra de overordnede bestemmelser kræver, at der laves nye bestemmelser for området.

Reglerne for fortsat lovlig anvendelse gælder. Det vil sige, at hidtidig lovlig brug af arealer, bygninger og anlæg, som er etableret før offentliggørelse af forslag til kommuneplantillæg (eller kommuneplanforslag), kan fortsætte som hidtil – også efter ejerskifte.

Derimod må f.eks. ændret anvendelse eller opførelse af ny bebyggelse ikke være i strid med kommunetillægget (eller kommuneplanen).

Kommuneplantillægget (eller kommuneplanen) medfører ikke i sig selv, at arealer, bygninger og anlæg, som er indeholdt i planen, skal etableres. Kommunalbestyrelsen er ikke forpligtet til at etablere bygninger og anlæg, men skal arbejde for kommuneplanens virkeliggørelse. Det betyder også, at kommunalbestyrelsen ikke må give arealtildeling, såfremt det ansøgte strider imod kommuneplanen.

”§32 atorlugu inerteqqutaagallartoq”

Tunngaviusumik pilersaarummi immikkoortortami nunaminertamik aalajangersimasumik atusinnaanermut akuersissut imaluunniit sanaartornissaq periarfissaqaraluartoq kommunalbestyrelsip “§32 atorlugu inerteqqutaagallartoq” atussallugu aalajangersinnaavoq. Tamatuma kingorna immikkoortortami tassani nutaamik kommunimut pilersaarutip tapissaatut siunnersuummik kommunalbestyrelsi ukiup ataatsip iluani saqqummiussissaaq. Nunaminertaq naammaginnanngitsumik tunngaviusumik pilersaarummiq peqanngippat §32 atorlugu inerteqqutaagallartoq aamma atuutilersinneqarsinnaavoq, taamaattoq qinnuteqaat akuerisinnaajumallugu itigartissinnaajumalluguluunniit aalajangersakkanik immikkuualuttunik suliaqartoqartariaqassaaq.

Nammagittaaliornissamik ilitsersuut

Kommunimut pilersaarut, kommunimut pilersaarutip tapia imaluunniit nunaminertamik atuisinnaanermut qinnuteqaatip suliarineqarnera il.il. pillugu kommunalbestyrelsip aalajangerneru Naalakkersuisunut naammagittaalliutigineqarsinnaapput.

Naammagittaalliorsinnaatitaasoq tassaavoq suliap inernerata namminerminut eqquisutut misigisimatitsineranik aamma pingaarutilimmik soqutiginnittoq kinaluunniit aalajangernermi eqqugaasoq.

Naammagittaalliutit kommunalbestyrelsip aalajangernerminut nalunaarneranik kingusinnerpaamik sapaatipakun-neri arfineq-pingasut iluini tunniuneqareersimassapput.

Naammagittaalliutit Avannaata Kommunianut, suliap kommunimi suliarineranik oqaaseqaasiliortarlutik Naalakkersuisunut ingerlatitseqqittussat imaluunniit naammagittaalliutit toqqaannartumik Naalakkersuisunut nassiuuneqarsinnaapput. Naalakkersuisut aalajangernerat eqqar-tuussivimmut suliareqqitassanngortinneqarsinnaapput.

Naammagittaalliutit Avannaata Kommunianut nassiuuneqartut uunga nassiuuneqassapput:
Avannaata Kommunianut
Postboks 1023
3952 Ilulissat

Naammagittaalliutit Naalakkersuisut nassiuuneqartut uunga nassiuuneqassapput:
Naalakkersuisut
Aningaasaqarnermut Akileraartarnermullu
Naalakkersuisoqarfik
Imaneq 4, Postboks 1037
3900 Nuuk

”Midlertidigt § 32-forbud”

Kommunalbestyrelsen kan vælge at nedlægge et ”midlertidigt § 32-forbud” mod konkret brug af areal eller etablering af byggeri i et delområde, selvom det gældende plangrundlag muliggør brugen. Kommunalbestyrelsen skal derefter inden for et år fremlægge et nyt forslag til kommuneplantillæg for delområdet. Der kan også nedlægges et § 32-forbud for et areal, hvis der for et område ikke er tilstrækkeligt plangrundlag, men skal udarbejdes detaljerede bestemmelser for enten at imødekomme eller afvise en ansøgning.

Klagevejledning

Kommunalbestyrelsens afgørelse i forbindelse med Kommuneplan, Kommuneplantillæg eller arealsagsbehandling mv. kan ankes til Naalakkersuisut.

Klageberettiget er den, til hvem afgørelsen er rettet, enhver, der skønnes at have en individuel og væsentlig interesse i sagens udfald.

Klager skal indgives senest 8 uger efter, at kommunalbestyrelsen har meddelt sin afgørelse.

Klager kan enten indsendes til Avannaata Kommunianut, der videresender klager til Naalakkersuisut med bemærkninger om sagens behandling i kommunen eller klager kan indsendes direkte til Naalakkersuisut. Naalakkersuisuts afgørelse kan indbringes for domstolene.

Klager, der indsendes til Avannaata Kommunianut indsendes til:
Avannaata Kommunianut
Postboks 1023
3952 Ilulissat

Klager, der indsendes til Naalakkersuisut indsendes til:
Naalakkersuisut
Departementet for Finansier og Skatter
Imaneq 4, Postboks 1037
3900 Nuuk

NAJOQQUTASSIAQ - KOMMUNIMUT PILER-SAARUT AAMMA KOMMUNIMUT PILER-SAARUTIP TAPIA

Kommunimut pilersaarutip tapia tassaavoq kommunimut pilersaarutip atuuttup tapia. Kommunimut pilersaarutip tapia kommunimut pilersaarummi ilassutinik allannguutinuillu imaqsarinnasarpooq, siunertap sorpiaanera apeqqutaalluni. Kommunimut pilersaarutip tapiani immikkoortortaq ataaseq kisimi nalinginnaasumik pineqartarpoq, tassa imaappooq; soorlu assersuutigalugu illoqarfiup, nunaqarfiup imaluunniit pinggortitami nuaminertap aalajangersimasup killigi aalajangersimasut aalajangersaavigneqartarput. Taamaattumik Kommunimut pilersaarutip tapiata atuarnerani kommunimut pilersaarut tamarmiusoq tamatigut attuumassuteqartillugu atuarneqartassaaq.

Kommunimut pilersaarutip tapiani ataatsimi nunaminertap pineqartup sumut atorineqarnissaanik nassuiaateqartarpoq aamma aalajangersakkanik imaqartarluni. Kommunimut pilersaarutip tapiata atuutilinnginnerani kommunimut pilersaarutip tapiatut siunnersuut naalakkersuineramik sulialinnit akuerineqaaqqaassaaq aamma inuit tusarniaaffigineqaaqqaassallutik. Tamatuma kingorna kommunimut pilersaarutip tapiata inaarutaasumik akuersissutigineqarnissaanik suliaqartoqartarpoq, taannalu naalakkersuineramik sulialinnit akuerineqassaaq tamanullu nalunaarutigineqassalluni.

Ataani allasimasut itinerusumik makkua atuarsinnaavatit:

- Kommunimut pilersaarut sunaava?
- Kommunimut pilersaarutip tapia sunaava?
- Aalajangersakkat qanorittut piuppat?
- Pilersaaruserioriaaseq qanorittuua?
- Tamanik tusarniaaneq qanoq pisarpa aamma tusarniaanermi akissutinik nassiusisarneq qanoq pisarpa?
- Kommunimut pilersaarutip tapia qaqugukkut atuutilertarpa?

Kommunimut pilersaarut sunaava?

Kommunimut pilersaarut tassaavoq Avannaata Kommuniani tamarmi illoqarfinni nunaqarfinnilu tamani innuttaasut suliffeqarfiit il.il. kommunalbestyrelsi siunissami ineriartortitsinissamik pilersaarutaanik paasisaqsarinnaaneramik pilersaarut. Kommunimi illoqarfiit nunaqarfiillu tamarmik aamma kommunitaamaata ataatsimut isigalugu kommunimut pilersaarut aqqutigalugu anguniakkat pingaarnertullu aqqissuussinerit aalajangersarneqartarput.

Kommunimut pilersaarut aqutsinermi sakkutut isigineqarsinnaavoq aamma kommunalbestyrelsi pisussaaitaaffigaa kommunimut pilersaarusiap suliarineqarnissaanik qulakkeerinnineq. Tamanna aningaasanik immikkoortitsisariaqarnermik aamma pilersaarummi allaaserisat naapertorlugit sanaartortariaqarnermik toqqaannartumik pisussaaffeqartitsinngilaq.

Kommunalbestyrelsi kommunimi nunaminertamik atuinertit pilersaaruseriorneqarnissaanik aqqutissiuussisusaatitaavoq. Inatsimmi kommunimut pilersaarut immikkoortunik sisamanik makkunanga imaqsarinnasaa aalajangersagaavoqt:

VEJLEDNING - KOMMUNEPLAN OG KOMMUNEPLANTILLÆG

Et kommuneplantillæg er et tillæg til den gældende kommuneplan. Kommuneplantillægget kan både indeholde tilføjelser og ændringer af kommuneplanen, afhængigt af, hvad formålet er. Som regel omhandler et kommuneplantillæg kun ét delområde, det vil sige fx et afgrænset område af en by, bygd eller det åbne land. Kommuneplantillægget skal derfor altid læses i sammenhæng med kommuneplanen som helhed.

Et kommuneplantillæg består af en redegørelsesdel og en bestemmelsesdel. Før et kommuneplantillæg gælder, skal et forslag til kommuneplantillægget godkendes politisk og sendes i borgerhøring. Derefter udarbejdes det endelige kommuneplantillæg, som vedtages politisk og offentligt bekendtgøres.

Du kan nedenfor læse mere om:

- Hvad er en kommuneplan?
- Hvad er et kommuneplantillæg?
- Hvilken slags bestemmelser findes?
- Hvordan er planprocessen?
- Hvordan foregår offentlig høring og indsendelse af høringsvar?
- Hvornår gælder et kommuneplantillæg?

Hvad er en kommuneplan?

En Kommuneplan er kommunalbestyrelsens plan for den fremtidige fysiske udvikling, hvor borgere, virksomheder m.fl. kan orientere sig om planlægningen for hver by og bygd og for Avannaata Kommunian som helhed. Kommuneplanen fastsætter mål og hovedstrukturer for hver by og bygd og for hele kommunen.

Kommuneplanen er et slags styringsredskab, og det er Kommunalbestyrelsens forpligtelse at arbejde for kommuneplanens gennemførelse. Det medfører dog ikke direkte pligt til at afsætte midler og gennemføre de bebyggelser eller anlæg, der er beskrevet i planen.

Kommunalbestyrelsen skal tilvejebringe en plan for arealanvendelsen i kommunen. Lovgivningen fastslår, at kommuneplanen skal indeholde følgende fire afsnit:

- Kommunimi ineriartornerup tunngaviisa anguniaga-asalu nassuiarneqarneri
- Kommunimi tamarmi kiisalu illoqarfinni, nunaqarfinni pingortitamilu pingaarnertut ilusilersuineq.
- Immikkoortortani ataasiakkaani nunaminertamik atu-isinnaanermut aamma sanaartornermut akuersissutit immikkut ittumik aalajangersagartaqarnissaat
- Kommunimut tamarmut atuuttumik nunaminertamik atuisinnaanermut aalajangersakkat aamma assigiiartumik sullissinerup qulakkeerneqarnera.

Immikkut ittumik aalajangersakkat iluini sanaartukkat, aq-quserngit pisuffissiat, pilersuiffiit, asiariartarfiit il.il. aalajangersakkanik immikkuualuttunik taperneqarsinnaasarput.

Inatsisit allat, soorlu assersuutigalugu avatangiisinut inatsit, pinngortitamik illersuiniarluni inatsit, aatsitassanut inatsit, sanaartornermut inatsit il.il., nalinneqartuartartussaapput, naak kommunimut pilersaarummi (imaluunniit kommunimut pilersaarutip tapiini) taakkua aalajangersimaqqissaartumik taaneqanngikkaluartut.

Kommunimut pilersaarut kommunip iluani illunut sammisanullu pituttuisuuvog. Taamaattumik pissutsit kommunimut pilersaarummut (aamma kommunimut pilersaarutip tapiinut ataasiakkaanut) akerliusut pilerseqqusaanngillat. Sanaartukkat atornerqarneri, silatimikkut qalipaataat imaluunniit ungasissutsimik piumasaqaatit assersuutigalugit matumani pineqarsinnaapput.

Qaasuitsup Kommuniata kommunimut pilersaarutaa 2014-26 atuuttoq qarasaasiaq atorlugu suliarineqareertoq nittartakkami qaasuitsup.odeum.com.-i atuarneqarsinnaavog. Nittartakkami tassani kommunimi immikkoortortani aalajangersakkat atuuttut nassaariuaannarsinnaavatit. Taassuma saniatigut Sullissivinni tamani pappiliatigut pigi-sat nutarterneqartuaannartut pissarsiarineqarsinnaapput.

Kommunimut pilersaarutip tapia sunaava?

Kommunimut pilersaarut naak akuerineqareeraluartoq kommunimut pilersaarusioreq ingerlaavartumik suliarineqartarpoq. Taamaattumik kommunalbestyrelsi pisariaqartitsineq naapertorlugu kommunimut pilersaarummik nutarterissalluni pisussaaitaavog, taamaallilluni pilersaarut tunngaviusoq pisoqalisinneqassanngilaq imaluunniit amigateqartinneqassanngilaq. Immikkoortortami naammaginartumik tunngaviusumik pilersaarummi naammaginangitsumik peqartoqarnera peqqutigalugu nunaminertamik atuisinnaanermut akuersissut itigartinneqarsinnaanngilaq.

Kommunimut pilersaarutip tapia nutaaq aqutugalugu tamanna pisinnaavog, kommunimut pilersaarummik allannguilluni imaluunniit ilassusilluni aamma nunaminertap atornerqarnissaanut sanaartorfigineqarnissaanullu aalajangersakkanik aalajangersaaneq amerlanertigut tamanna pisarpoq.

Kommunalbestyrelsip kommunimut pilersaarutip tapianik suliniuteqarnissaq nammineq sulitugisinnaavaa. Soorlu assersuutigalugu kommunalbestyrelsip sanaartortoqarnissaanik imaluunniit nutaamik

- En redegørelse for forudsætninger og mål for kommunens udvikling
- En hovedstruktur for hele kommunen samt for alle byer, bygger og det åbne land.
- Overordnede bestemmelser for areal anvendelse og bebyggelse i de enkelte delområder
- Bestemmelser for arealtildeling, der gælder for hele kommunen og sikrer ensartet behandling.

De overordnede bestemmelser kan suppleres med detaljerede bestemmelser for bebyggelse, veje og stier, forsyning, friarealer mv.

Anden lovgivning, fx miljølov, naturbeskyttelseslov, råstoflov, bygge lov mv., skal stadig overholdes, selvom Kommuneplanen (eller kommuneplantillæggene) ikke konkret omtaler dette.

Kommuneplanen er bindende for ejendomme og aktiviteter inden for kommunen. Der må dermed ikke etableres forhold i strid med kommuneplanen (og med de enkelte kommuneplantillæg). Det kan fx dreje sig om anvendelse af bygninger, facadefarve eller afstandskrav.

Qaasuitsup Kommuneplan 2014-26, der er den gældende kommuneplan, er en digital plan, som kan læses på hjemmesiden qaasuitsup.odeum.com. Her kan du altid finde det, der gælder for hvert område i kommunen. Desuden vil der ligge et papireksemplar i hver Sullissivik, som opdateres jævnligt.

Hvad er et kommuneplantillæg?

Selvom Kommuneplanen er vedtaget, er kommuneplanlægning dog en løbende proces. Kommunalbestyrelsen er derfor forpligtet til at ajourføre kommuneplanen efter behov, så plangrundlaget ikke fremstår forældet eller mangelfuldt. Der kan ikke gives afslag på en arealansøgning, fordi der ikke er tilstrækkeligt plangrundlag for et område.

Dette gøres gennem nye kommuneplantillæg, der enten ændrer eller tilføjer noget til Kommuneplanen, og som oftest fastsætter nærmere bestemmelser for arealers anvendelse og bebyggelse.

Kommunalbestyrelsen kan selv tage initiativ til at udarbejde et kommuneplantillæg. Det kan fx være tilfældet, hvis Kommunalbestyrelsen ønsker at gennemføre et anlæg eller ønsker at ændre plangrundlaget i forbindelse med nye målsætninger.

anguniagaqarnermi tunngaviusumik pilersaarutip allannorneqarnissaanik kissaatigisimagaa tamatumalu kingorna suliaqarneq aallartikkumallugu.

Taakkua saniatigut kommunimut pilersaarutip tapiani aalajangersakkat immikkuullarissut

suliarineqartariaqassapput, ima pisoqartillugu:

- Nuna tamakkerlugu pilersaarutip aamma kommunimut pilersaarutip piviusunngorinniarneqarnerani pisarialimmik qulakkeerinninniarneq.
- Sanaartugassat imaluunniit sanaartukkat anginerusut imaluunniit pingaarutillit nunaminertamik atuisinnaanerannik akuersissuteqarfigineqarnissaat pisinnaalerniassammat.
- Sanaartukkat anginerit imaluunniit pingaarutillit ingutserneqarnissaat sioqqullugu suliaqartoqartariaqarneranik peqquteqarneq.

Kommunimut pilersaarutip tapia marlunnk immikkoortortaqtartarpoq:

- Nassuiaat: Pilersaarutip siunertata aamma aalajangersakkat imai, inatsisitigut atuuttut aamma pilersaarummut allamut tunngassuteqartut allaaserineqarneri.
- Aalajangersakkat: Inatsisitigut pituttuiffiit, pilersaarutip iluani sanaartornianerme imaluunniit sammisaqartitsiniarnermi malinneqartussaataasut. Aalajangersakkat immikkut ittumik aamma aalajangersakkanut immikkuualuttunut agguataarneqatarput.

Aalajangersakkat

Soorlu qulaani allaaserneqareersoq aalajangersakkat immikkoortunut marlunnut agguataarneqartarput.

- Immikkut ittumik aalajangersakkat: Siunertaq, nunaminertap atorneqarnera, sanaartukkat, piujuartitsineq, nunaminertaq atorneqanngitsoq, immikkoortortap iluani nunaminertaq immikkut ittumik aalajangersakkat il.il. imarisarpari. Immikkut ittumik aalajangersakkani immikkut ittumik akuersissuteqartoqarsinnaanngilaq.
- Aalajangersakkat immikkuualuttut: sanaartukkat inissisimaffissaat, silatimikkut isikkui il.il., angallanneq, asiariartortarfiit, pilersuineq, pinngortitaq avatangiisillu, aningaasaqarnermut pissutsit il.il. imarisarpari. Pissutsilli tamarmik allaaserineqarnissaat piumasaqaataanngilaq. Aalajangersakkani immikkuualuttuni pisut ilaat immikkut ittumik akuersissutigineqarsinnaasarput.

Taakkua saniatigut kommunimi tamarmi immikkoortortani tamani aalajangersakkat tamanut atuuttut arlallit aalajangersarneqartarput.

Immikkoortortani ataasiakkaani aalajangersakkani allatut allassimasoqarsimassanngippat taakkua immikkoortortani tamani malinneqartussaapput.

Aalajangersakkat tamanut atuuttut sukaterneqarsinnaapput aamma aalajangersimaqqissaartuni aalajangersakkani qasuterneqarsinnaasarput.

Aalajangersakkat tamanut atuuttut naapertorlugit immikkut ittumik akuersissuteqartoqarsinnaanngilaq.

Pilersaaruserioriaaseq

Kommunimut pilersaarutip tapianik nutaamik suliaqarneq inatsisinik tunngaveqarluni aalajangiinermik

Derudover skal der laves kommuneplantillæg med detaljerede bestemmelser i følgende tilfælde:

- Når det er nødvendigt for at sikre landsplanlægningens og kommuneplanens virkeliggørelse.
- Inden der kan gives arealtildeling til større eller væsentlige bygge- eller anlægsarbejder.
- Inden nedrivning af større eller væsentlig bebyggelse.

Et kommuneplantillæg består af to dele:

- Redegørelsesdel: Beskrivelse af planens formål og bestemmelsernes indhold, retsvirkninger og forhold til anden planlægning.
- Bestemmelsesdel: juridisk bindende bestemmelser, der skal følges, når man vil bygge eller lave aktiviteter inden for planens område. Bestemmelserne er delt op i overordnede og detaljerede bestemmelser.

Bestemmelserne

Som beskrevet ovenfor, består bestemmelserne af to niveauer.

- Overordnede bestemmelser: Omhandler formål, anvendelse, bebyggelse, bevaring, restrummelighed, klausulerede zoner mm. Der kan ikke dispenseres fra de overordnede bestemmelser.
- Detaljerede bestemmelser: Omhandler bebyggelsens placering, ydre fremtræden mm., infrastruktur, friarealer, forsyning, natur og miljø, økonomiske forhold mm. Det er dog ikke et krav, at alle forhold skal beskrives. Der kan under visse betingelser dispenseres fra de detaljerede bestemmelser.

Derudover er der fastsat en række generelle bestemmelser for alle delområder i kommunen. Disse skal overholdes for alle delområder, med mindre der er beskrevet andet i bestemmelserne for det enkelte delområde. De generelle bestemmelser kan både strammes og løsnes i de specifikke bestemmelser.

Der kan ikke dispenseres fra de generelle bestemmelser.

Planprocessen

Udarbejdelsen af et nyt kommuneplantillæg følger en lovmæssig beslutningsog høringsproces, som er

aamma tusarniaanermik malitseqartarpoq, taakkualu piffissartornartarput aamma peqqissaartumik suliaqarnissamik piumasaqaatitaqartarlutik.

Suleriaaseq aallartittarpoq kommunip nammineerluni suliaqarnissamik aallartitsineratigut imaluunniit kommuni apeqquteqaammik aalajangersimasumik tigusaqarneratigut imaluunniit sanaartugassatut imaluunniit sammisaqartitsiniarluni akuersissummik qinnuteqammik tigusaqarneratigut. Tunngaviusumik pilersaarummi atuuttumi pilersaarut periarfissaqartinneqanngikkaangat aamma immikkut ittumik akuersissuteqartoqarsinnaanngikkaat nutaamik tunngaviusumik pilersaarusiortoqarsinnaasarpoq.

Nutaamik tunngaviusumik pilersaarusiortoqassanersoq, tassa imaappoq nutaamik kommunimut pilersaarutip tapianik suliaqartoqassanersoq, kommunalbestyrelsi (imaluunniit ataatsimiititaliaq ataavartog) aalajangiisarpoq. Naalakkersuineramik suliallit anguniagaannut pilersaarut aalajangersimasog naapertuutinnitsoq periarfissiuunniarlugu kommunimut pilersaarutip allanngorneqarnissaanik kommunalbestyrelsip kissaateqarnissaa qularnarpoq.

Immikkoortortami immikkut ittumik aalajangersakkat kisiisa atuutsillugit aamma "anginerusumik imaluunniit pingaaruteqartumik sanaartortoqarniarneq" peqqutigalugu kommunip qinnuteqaammik tigusaqarsimatillugu inatsimmi piumasaqaataavoq immikkoortortami pineqartumi aalajangersakkat immikkualuttut suliarineqassasut.

Tamatuma kingorna suliaq aallartissaaq; paasissutissanik katersuineq aamma immikkoortortami pineqartumi nutaamik suliassat periarfissinniarlugit kommunimut pilersaarutip tapissaanik siunnersuusionerq. Pissutsit amerlasuut kommunimut pilersaarutip tapianik suliaqarnermi eqqarsaatigineqartariaqartarput, soorlu assersuutigalugu sanaartugassap inissisimaffissai, avatangiisit asiartarfissat, teknikkikkut atortulersuutit, aqquserngit, massakkut atuuttut il.il.

Kommunimut pilersaarutip tapiata imartussusaa aamma immikkualuttunik misissugassat amerlassusaa apeqqutaalluni taamatut suliaqarneq apeqqutaasarpoq. Kommunimut pilersaarutip tapiatut siunnersuut ingerlatsiviup suliareeruniuk kommunalbestyrelsimit akueriteqqaariarlugu tusarniutitut tamanut saqummiuttarpaa. Tamatuma kingorna sivikinnerpaamik sapaatip-akunnerini arfinilinni tusarniutigineqassaaq. Kikkut tamat siunnersuummut akerliunissaminut imaluunniit oqaaseqarnissaminut periarfissinneqassapput. Tusarniaanerup nalaani innuttaasunik ataatsimiisitsisoqassanersoq assigisaannilluunniit periuseqartoqassanersoq assigiinngissinnaasarpoq.

Tusarniaaneq naappat kommunimut pilersaarutip tapiata kommunalbestyrelsimit inaarutaasumik akueritinninnerani tusarniaanermi akissutigineqartut tamarmik suliarineqassapput. Kommunimut pilersaarutip tapiata inaarutaasumik akuerineqareeriaruni tamanut nalunaarutigineqassaaq, tamatumalu kingorna atuutilissalluni.

Kommunimut pilersaarutip tapiata nutaamik

tidskrævende, og som kræver et grundigt forarbejde.

Processen starter enten ved at Kommunen selv tager initiativ til udarbejdelsen, eller ved at Kommunen modtager en konkret forespørgsel eller ansøgning til et byggeri, anlæg eller en aktivitet. Hvis det eksisterende plangrundlag ikke muliggør projektet, og der ikke kan gives dispensation, kan der udarbejdes nyt plangrundlag.

Hvorvidt der skal laves nyt plangrundlag, dvs. om der skal udarbejdes nyt kommuneplantillæg, besluttet af Kommunalbestyrelsen (eller stående udvalg). Det er altså ikke sikkert, at kommunalbestyrelsen ønsker at ændre kommuneplanen for at muliggøre et konkret projekt, hvis det ikke stemmer overens med de politiske målsætninger.

Hvis der i et delområde kun er overordnede bestemmelser, og kommunen modtager en ansøgning om "større eller væsentlige bygge- eller anlægsarbejder", er det et lovkrav, at der også udarbejdes detaljerede bestemmelser til delområdet.

Derefter begynder selve arbejdet med at indsamle oplysninger og udarbejde et forslag til kommuneplantillæg, der muliggør nye aktiviteter i et delområde. Der er mange forhold, der skal tages i betragtning, når der udarbejdes kommuneplantillæg, fx placering af byggeri, omgivelser og friarealer, teknisk forsyning, vejforhold, eksisterende brug osv. Hvor lang tid det tager, afhænger af kommuneplantillæggets omfang og detaljeringsgrad.

Når forvaltningen har udarbejdet et forslag til kommuneplantillæg, skal det godkendes af kommunalbestyrelsen, før det kan sendes i høring. Derefter skal det sendes i høring i minimum 6 uger, hvor alle har mulighed for at komme med indsigelser og kommentarer til forslaget. Det er forskelligt, om der i høringsperioden afholdes borgermøde eller lignende.

Når høringsperioden er slut, behandles de indkomne høringssvar, inden det endelige kommuneplantillæg vedtages af Kommunalbestyrelsen. Snarest efter kommuneplantillægget endelige vedtagelse skal det offentligt bekendtgøres, hvorefter det er gældende.

sanaartornissamik imaluunniit nutaanik sanaartorfissanik periarfissiissappat, soorlu inissianik imaluunniit inuussutissarsiortut atugassaannik, taakkua sapaatip-akunnerini pingasuni imaluunniit arfinilinni tamanut nalunaarutigineqassapput. Qinnuteqaatit tamarmik, piffissami tassani tiguneqartut, ataatsikkut tiguneqartutut isigineqartarput. Nunaminertamik atuinnissamik akuersissuteqartarnek kommunimut pilersaarutip aalajangersagartaani allaaserineqareerpoq.

Kommunimut pilersaarutip tapiata inaarutaasumik akuerineqarnera

Kommunalbestyrelsi kommunimut pilersaarutip tapianik suliaqareeruni taanna sivikinnerpaamik sapaatip-akunnerini arfinilinni tusarniutigissavaa. Piffissami tassani kikkut tamarmik – innuttaasut, suliffeqarfiit, paaqqinnittarfiit, peqatigiiffiit il.il. – akерliunerminnik, oqaaseqaamminnik aamma allannguutissatut siunnersuumminnik tusarniaasumut nassiussisinnaapput.

Tusarniaanermi akissutit kommunimut pilersaarutip nittartaagaa aqutigalugu toqqaannartumik nassiunneqarsinnaapput. Najukkami sullissivimmu imaluunniit kommunimut nassiunneqarsinnaapput.

Tamatuma kingorna kommunalbestyrelsip oqaaseqaatit aamma tusarniaanermi akissutit qanoq pineqassanersut naliliissaaq aamma kommunimut pilersaarutip tapiata inaarutaasumik akuerineqarsinnaalissaaq.

Akerliulluni oqaaseqaatit tiguneqartut imaluunniit nammineq kissaateqarneq tunngavigalugu kommunalbestyrelsi malunnaatilinnik allannguissaguni, tunngaviummik pilersaarut matumani pineqartillugu, siunnersuut nutaamik tusarniutitut nassiuttariaqassavaa.

Kommunimut pilersaarutip tapiata inaarutaasumik akuerineqareeruni tamanullu nalunaarutigineqareeruni qarasaasiaq atorlugu kommunimut pilersaarummut, <http://qaasuitsup.kommuneplaniala.gl>-mut aamma nuna tamakkerlugu qarasaasiaq atorlugu paasissutissiivimmu (GIS), www.nunagis.gl.

Ilanngunneqassaaq. Tamatuma kingorna kommunimut pilersaarutip tapiata Qaasuitsup Kommuniata kommunimut pilersaarutaanut 2014-26-mut tamarmiusumut ilaasutut isigineqalissaaq.

Sullissiviit ataasiakkaat kommunimut pilersaarutip tapianik imaluunniit kommunimut pilersaarutip nutarterata paasissutissartaanik aamma nassinneqassapput, taamaalilluni najukkami sulisut kommunimut pilersaarut atuuttoq pappilianngorlugu peqarnissaat qulakkeerneqassaaq. Taamaattoq innuttaasut ataasiakkaat kommunimut pilersaarut atuuttoq piginerlugu namminneq qulakkerinnissallutik akisussaaffigaat.

Hvis et kommuneplantillæg skaber mulighed for nyt byggeri eller nye elter til for eksempel boliger eller erhverv, skal dette annonceres i henholdsvis 3 eller 6 uger. Alle ansøgninger, der modtages i denne periode betragtes som indkommet samtidig. Det er yderligere beskrevet i Kommuneplanens bestemmelser for arealtildeling.

Det endelige kommuneplantillæg

Når Kommunalbestyrelsen har udarbejdet et forslag til kommuneplantillæg, skal det offentlig høring i mindst 6 uger. I denne periode kan alle – borgere, virksomheder, institutioner, foreninger m.fl. – fremsætte indsigelser, bemærkninger og ændringsforslag.

Høringssvar kan afgives direkte enm kommunepianens jenneside, til den lokale Sullissivik eller sendes til Kommunen. Høringssvar skal være afgivet inden for høringsperioden.

Herefter vurderer kommunalbestyrelsen, hvordan indsigelser og høringssvar skal behandles, og derefter vedtages kommuneplantillægget endeligt.

Hvis Kommunalbestyrelsen, på baggrund af de indkomne indsigelser eller efter eget ønske, vil foretage så omfattende ændringer, at der reelt er tale om et nyt planforslag, sendes et forslag i høring på ny.

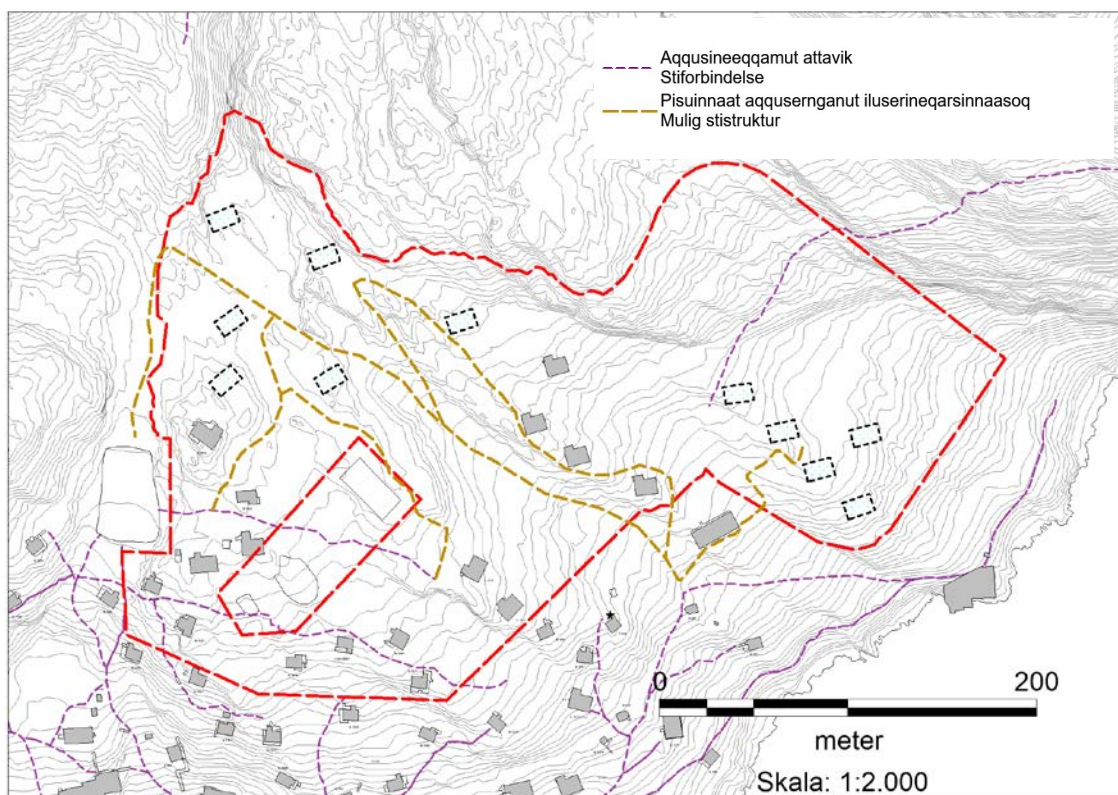
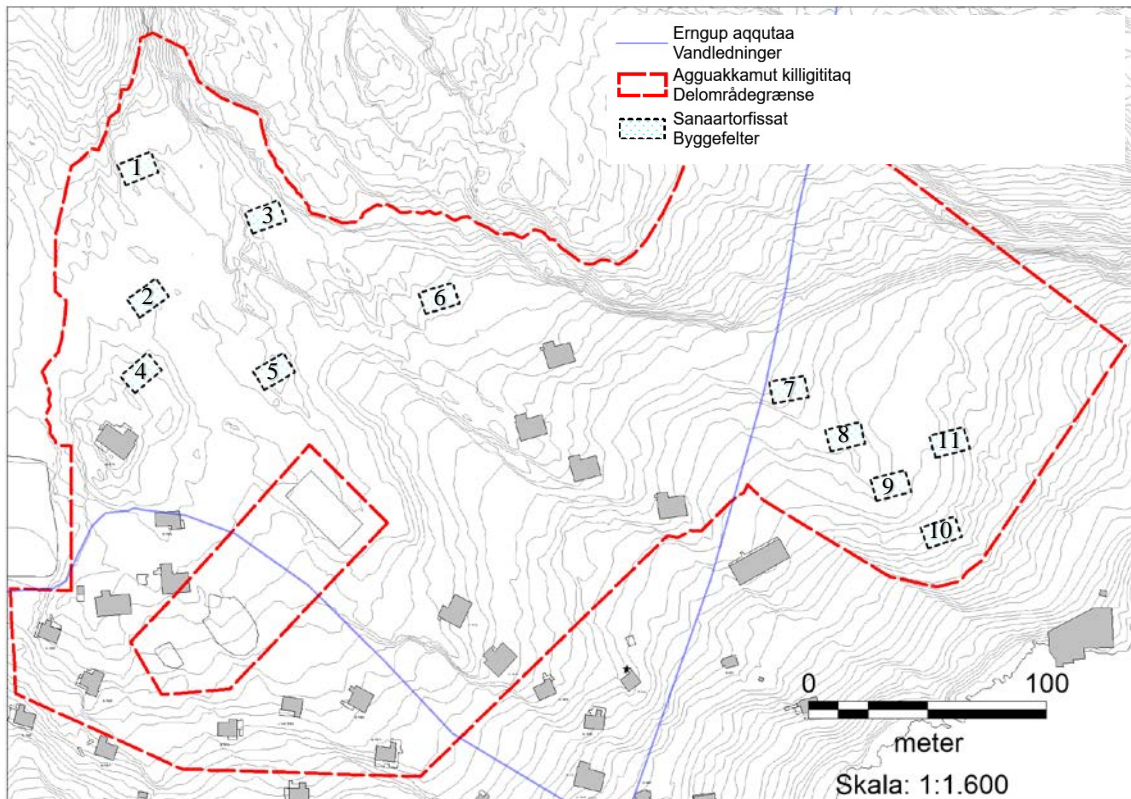
Når kommuneplantillægget er endeligt vedtaget og bekendtgjort, indarbejdes det i den digitale kommuneplan, <http://qaasuitsup.kommuneplaniala.gl>, og på det landsdækkende digitale geografiske informationsssystem (GIS), www.nunagis.gl.

Herefter betragtes kommuneplantillægget som en del af den samlede Qaasuitsup Kommuneplan 2014-26.

De enkelte Sullissivik-afdelinger vil også få tilsendt Kommuneplantillægget eller de relevante opdateringer af kommuneplanen, som de lokale medarbejdere kan sikre adgang til en papirversion af gældende kommuneplan. Det er dog borgerens eget ansvar at sikre sig, at en eventuel papirversion også er faktisk gældende.

ILANNGUSSAQ 1 | Sanaartornissamut pilersaarut

BILAG 1 | Bebyggelsesplan



ILANNGUSSAQ 2 | Aniinganerit

BILAG 2 | Niveauplan

Sanaartorfissaq Byggefelt	Inissiffiata nalaanit uuttugaq Målt fra niveauplan	Annertunerpaatut portussutsimut naleqqerfik Maksimal kirkote
Sanaartorfissaq 1 Byggefelt 1	51	59
Sanaartorfissaq 2 Byggefelt 2	51	59
Sanaartorfissaq 3 Byggefelt 3	53	61
Sanaartorfissaq 4 Byggefelt 4	53	61
Sanaartorfissaq 5 Byggefelt 5	53	61
Sanaartorfissaq 6 Byggefelt 6	52	60
Sanaartorfissaq 7 Byggefelt 7	36,5	44,5
Sanaartorfissaq 8 Byggefelt 8	33	41
Sanaartorfissaq 9 Byggefelt 9	31,5	39,5
Sanaartorfissaq 10 Byggefelt 10	25	33
Sanaartorfissaq 11 Byggefelt 11	27	35