



Avannaata
Kommunia



SIUNNERSUUT - FORSLAG

Tamanut tusarniutigineqarpoq - Offentlig høring:
21.11.2018 - 23.01.2019

UUM1500-C06 "Nalluffimmumi illoqarfiup qeqqa", Uummanaq

QAASUITSUP KOMMUNIATA KOMMUNIMUT PILERSAARUTAATA 2014-26-P TAPIATA **NORMUA 68**

IMMIKKOORTORTAPILU1500-C06-P PILERSAARUTAA

Illoqarfiup qeqqanut meeqqerivimmut, atugassanik pisiniarfimmut, akunnittarfimmut inissianullu pingaarnertut aamma immikkuualuttunut aalajangersakkat

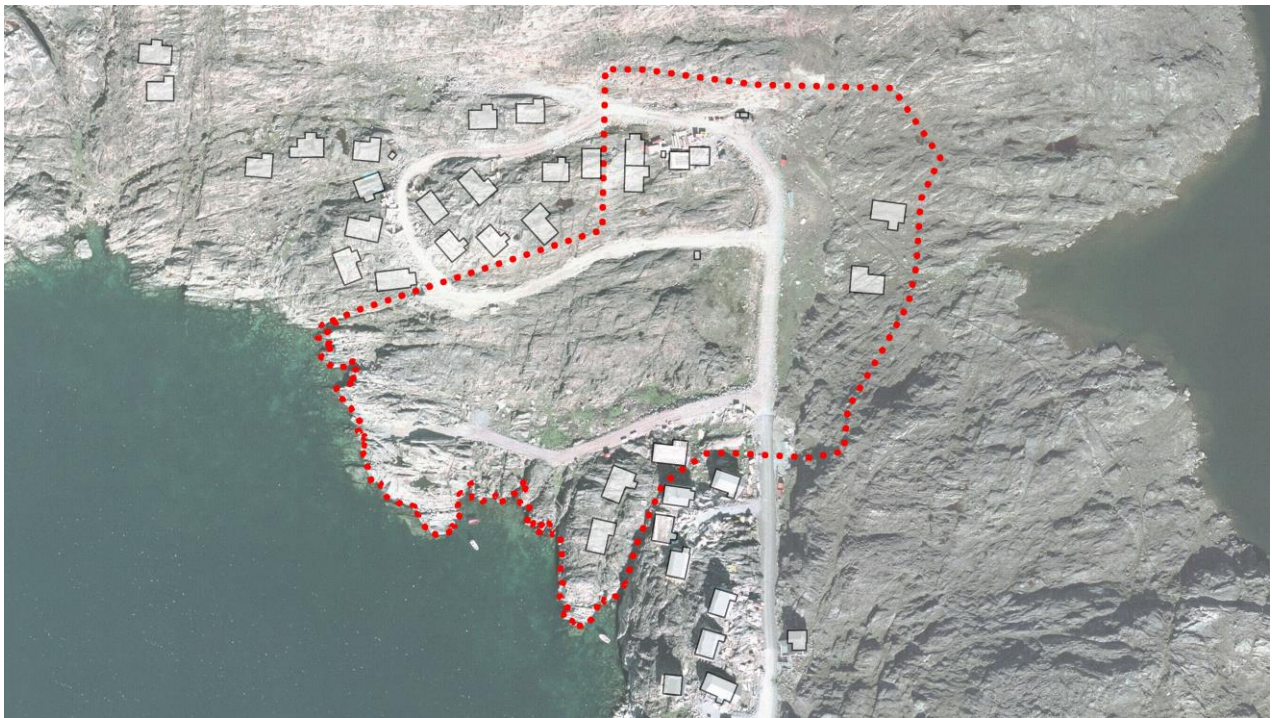
UUM1500-C06 "Centerområde ved Nallufimmut", Uummanaq

KOMMUNEPLANTILLÆG NR. 68 TIL QAASUITSUP KOMMUNEPLAN 2014-26

DELOMRÅDEPLAN FOR OMRÅDE UUM1500-C06

Overordnede og detaljerede bestemmelser for centerområde til daginstitution, detailhandel, hotel og boliger

KOLOFON	KOLOFON
<p>KPT UUM 1500-C06 "Nalluffimmumi illoqarfiup qeqqa", Uummannaq</p> <p>Qaasuitsup Kommuniani kommunimut pilersaarutaata 2014-26-p tapiata normua 68. Immikkoortortap UUM 1200-C06-ip pilersaarutaa.</p> <p>Avannaata Kommunianut kommunimut pilersaarutip nutaat akuersissutigineqarnissaata tungaanut, Qaasuitsup Kommuniata kommunimut pilersaarutaanut 2014-26-imut, immikkoortortanut pilersaarutit pisortatigoortumik tapiliussatut suliarineqarput.</p>	<p>KPT UUM 1500-C06 "Centerområde ved Nalluffimmut", Uummannaq</p> <p>Kommuneplantillæg nr. 68 til Qaasuitsup Kommuneplan 2014-26 med tillæg. Delområdeplan for område UUM 1500-C06.</p> <p>Indtil der er vedtaget en ny kommuneplan for Avannaata Kommunia udarbejdes delområdeplaner formelt som tillæg til Qaasuitsup Kommuneplan 2014-26.</p>
Uummannami siunertanut ataatsimoorussanut illoqarfiup qeqqa	Centerområde til fælles formål i Uummannaq.
Imm. Ilaa 1500-C06-imut pingaarnertut immikkuualuttunullu aalajangersakkanik nutaanik aalajangiussinerit, sullissisarfinnut siunertanut, atugassanik pisiniarfimmud, ilaqutariit illuinut, kiisalu akunnittarfimmud assingusutullu unnuisitsisarfinnut nutaanik sanaartornissamik periarfissiisut.	Fastlæggelse af nye overordnede og detaljerede bestemmelser for delområde 1500-C06, der muliggør nyt byggeri til institutionsformål, detailhandel, enfamiliehuse samt hotel og lignende indkvartering.
Kommunip pilersaarutaanut tapiliusseq attaveqaatinut, sanaartornermut Avatangiisinullu Ataatsimiititaliamit inaarutaasumik akuersissutigineqarpoq. Ulloq: 16.11.2018.	Forslaget til Kommuneplantillægget er godkendt i Udvalg for Infrastruktur, Anlæg og Miljø. Dato: 16.11.2018.
Tamanut nalunaarutigineqartoq: Ulloq 21.11.2018 - 23.01.2019	Offentlig høring: d. 21.11.2018 - d. 23.01.2019
Akerliilluni oqaaseqaatit, oqaaseqaatit allanngutissatut siunnersuutit kommunimut tunniunneqassapput. Kommunimut pilersaarutip nittartagaa, najukkami sullissivik aqutigalugu toqqaannartumik akissuteqartoqarsinnaavoq imaluunniit kommunimut akissutinik nassiussisoqarsinnaavoq.	Indsigelser, bemærkninger og ændringsforslag afgives til kommunen. Svar kan gives direkte gennem kommuneplanens hjemmeside, til den lokale Sullissivik eller sendes til kommunen.
Tusarniaanermi akissutit piffissap tusarniaaffiusup iluani tunniunneqassapput.	Høringssvar skal være afgivet inden for høringsperioden.
Paasissutissat amerlanerit uunga saaffiginnilluni pissarsiarineqarsinnaapput:	Yderligere information:
<p>Avannaata Kommunia Pilersaarusionerimut immikkoortortaqaarfik Kommunip allaffia Postboks 1023 3952 Ilulissat plania@avanaata.gl Oqarasuaat 947800</p> <p>Aamma takukkit: www.avannaata.gl http://www.qaasuitsup.kommuneplania.gl/ http://www.qaasuitsup.plania.gl/</p>	<p>Avannaata Kommunia Planafdelingen Rådhuset Postboks 1023 3952 Ilulissat plania@avannaata.gl Tlf 947800</p> <p>Se også: www.avannaata.gl http://www.qaasuitsup.kommuneplania.gl/ http://www.qaasuitsup.plania.gl/</p>



Imm. ilaa C06-ip killeqarfia | Afgrænsning af delområde C06

IMARISAI

NASSUIAANEQ.....	4
A: Tunuliaqut.....	4
B: Immikkoortortaq ullumikkut.....	4
C: Kommunimut pilersaarutip tapiata siunertaa.....	6
D: Kommunip pilersaarutip tapiata imai.....	6
E: Pilersaarutinut allanut attuumassuteqarnera.....	7
AALAJANGERSAKKAT IMMIKKUT ITTUT.....	12
ATUUTTUSSANGORTITSINERMI ATSIORNEQ	19
INATSIITIGUT SUNNIUTIT.....	20
NAJOQQUTASSIAQ - KOMMUNIMUT PILERSAARUT AAMMA KOMMUNIMUT PILERSAARUTIP TAPIA	22
ILANNGUSSAQ 1 Atorneqarnissaa C06	27
ILANNGUSSAQ 2 Aniinganerit.....	28

INDHOLD

REDEGØRELSE	4
A: Baggrund	4
B: Delområdet i dag	4
C: Kommuneplantillæggets formål	6
D: Kommuneplantillæggets indhold	6
E: Forhold til anden planlægning	7
PINGAARNERNUT AALAJANGERSAKKAT	10
OVERORDNEDE BESTEMMELSER.....	10
DETALJEREDE BESTEMMELSER.....	12
VEDTAGELSESPÅTEGNING.....	19
RETSVIRKNINGER	20
VEJLEDNING - KOMMUNEPLAN OG KOMMUNEPLANTILLÆG	22
BILAG 1 Anvendelse C06	27
BILAG 2 Niveauplan	28

NASSUIAANEQ

Kommunimut pilersaarutip tapiata uuma Qaasuitsup Kommuniata kommunimut pilersaarutaani 2014-26-imi nassuiaat allannngortissanngilaa. Nassuiaammi ataani allassimasumi immikkoortortap allaaserineqassaaq kiisalu kommunimut pilersaarutip tapiata aalajangersagartai immikkuualuttut itisilerneqassapput erseqqissaaffigineqa ssallutillu.

A: Tunuliaqut

Uummannap avannaq-kimmut (inissiaqarfik A12) alliertortinnera malillugu illoqarfimmi illoqarfiup qeqqatut atuuffiit ilanissaannik taamatuttaaq pisariaqartitsisoqarpoq. Taamaattumik kommunip pilersaarutaanut tapiliut manna aqutigalugu illoqarfiup qeqqanar siunertanut, meeqqerivittut, atugassanik pisiniarfittut, inissiatut, kiisalu akunnittarfittut assingusutullu unnuisitsisarfittut ittunut sanaartorfissat atugassiissutigineqarput.

Uummannami maannakkut meeqqeriviup tigusinnissinnaaneranut tunngatillugu inissaaleqineq pissutaalluni kommunip pilersaarutaanut tapiliut siullertut pingaarnertullu illoqarfimmi meeqqerivimmik akulerussisumik nutaamik sanaartornissaq pillugu kommunimit kissaatigisamik tunngaveqarpoq. Uummannami najukkami ataatsimiittitaliarlu taassuma inissinnissaa oqaluuserineqarpoq, inissiiffissatut siunnersuutigisat arlaat tassaasimalluni imm. ilaa C06.

Ullumikkut meeqqeriviit Uummannap qeqqani pingaarnertut inissisimaffeqarput, illoqarfiullu isorartuutut iluseqarneratigut, kiisalu kimmut alliertortitaaneratigut atuuffiit tamakku Uummannap kippasissortaanut siammartinnissaat tulluurtuuvuq. Taamaallilluni imm. ilaa C06-imi meeqqeriviup inissinneratigut isuma tassaavoq illoqarfiup killermiunik taassuma kiffartuussisinnaanera.

Ilanngullugu atugassanik pisiniarfimmik, akunnittarfimmik assingusutullu unnuisitsisarfinnik, kiisalu illunik ataasiakkaanik sanaartornissamut kommunip pilersaarutaanut tapiliut periarfissiiuvoq. Taakku tamarmik illoqarfiup kippasissortaanik nukittorsaaqataassapput, kiisalu Uummannami tamatigoortut takornariartitsinermik nukittorsaassallutik.

B: Immikkoortortaq ullumikkut

Imm. ilaa Uummannap avannaq-kippasissortaaniiippoq. Ullumikkut tamatuma annersaa illoqarfiup qeqqatut, C06-itut atugassiaavoq, kangimullu ilaa annikinnek sanaartorfissaanngitsutut, D07-itut atugassiaalluni. Ullumikkut pingaarnertut qimmit qimuttuutit inississugaapput, ataasiakkaani angallatinut qaqitsiviulluni. Tamakku saniatigut imm. ilaata avannaatungaani inissiat ataasiakkaat sanaartugaapput, taakkunanit B-1700, B-1701, B-1780 aamma B-1781 innarluutillinnut inissiatut atornerarlutik. Taamatuttaaq imm. ilaa D07-imiipput inissiat ataasiakkaat.

REDEGØRELSE

Dette kommuneplantillæg ændrer ikke ved redegørelsen i Qaasuitsup Kommuneplan 2014-26. Nedenstående redegørelse er en beskrivelse af delområdet samt uddybning og konkretisering af kommuneplantillæggets detaljerede bestemmelser.

A: Baggrund

I takt med at Uummannaq udbygges mod nordvest (boligområde A12) er der tilsvarende behov for yderligere centerfunktioner i byen. Med dette kommuneplantillæg udlægges derfor byggefeltet til centerformål i form af daginstitution, detailhandel, boliger samt hotel og lignende indkvartering.

Kommuneplantillægget er først og fremmest udarbejdet på baggrund af et kommunalt ønske om opførelse af en ny, integreret daginstitution i byen, grundet pladmangel i forhold til den nuværende institutionskapacitet i Uummannaq. Placeringen af denne er blevet drøftet med lokaludvalget i Uummannaq, hvoraf én af de foreslåede placeringer var i delområde C06.

I dag er institutionerne overordnet placeret i midten af Uummannaq og med byens langstrakte struktur samt udvikling mod vest er det hensigtsmæssigt at sprede disse funktioner til den vestlige side af Uummannaq.

Med institutionens placering i delområde C06 er det således tanken, at denne fortrinsvis kan betjene indbyggerne på den vestlige side.

Endvidere giver kommuneplantillægget mulighed for at opføre en dagligvarebutik, hotel og lignende indkvartering samt enkelte boliger. Alt sammen skal være med til at styrke den vestlige bydel samt styrke turismen generelt i Uummannaq.

B: Delområdet i dag

Delområdet er placeret i den nordvestlige del af Uummannaq. Det meste af området er i dag udlagt til centerområde, C06, og en mindre del mod øst er udlagt til friholdt område, D07.

Der er primært placeret hundehold i området i dag og enkelte steder bruges til bådoplæg. Derudover er der i delområdets nordlige del opført enkelte boliger, hvoraf B-1700, B-1701, B-1780 og B-1781 anvendes som handicapboliger.

I delområde D07 ligger der ligeledes enkelte boliger.



Imm. ilaa C06-imit kimmut isikkivik | Kig mod vest fra delområde C06



Imm. ilaa C06-imit kujammut isikkivik | Kig mod syd fra delområde C06



Imm. ilaa C06-imit kujammut-kangimut isikkivik | Kig mod sydøst fra delområde C06

C: Kommunimut pilersaarutip tapiata siunertaa

Pilersaarummut siunertaq tassaavoq Uummannap kippasissortaanik pingaarnertut kiffartuussiffiusussanik illoqarfiup qeqqani atuuffissanik atugassiinissaq. Meeqquerivimmik, atugassanik pisiniarfimmik, inissianik, kiisalu akunnittarfimmik assingusutullu unnuisitsisarfinnik sanaartornissamut kommunip pilersaarutaanut tapiliut periarfissiivoq.

Ullumikkut sumiiffimmi sukisaarsaarfissiami D07-imi (kangimut) inissiat ataasiakkaat inississugaapput, tamannali pilersaarusiornermut tunngatillugu tulluar-tuunngilaq. Taamaattumik kommunip pilersaarutaanut tapiuliummut matumunga pissutsit tamakku pilersaarusiornermut tunngatillugu iluarsiviginissaat aamma siunertarineqarpoq, taamaattumillu tamanna imm. ilaa C06-imut ilanngunneqassaaq. Taamaalluni kangimut illoqarfiup qeqqata killeqarfia allineqarpoq, tamaanilu imissarsiorfimmut killingititaq malittaraa, takuuk nunap assinga 1.

D: Kommunip pilersaarutip tapiata imai

Imm. ilaa C06-ioreersoq kangimut allineqassaaq, taamaalluni imm. ilaa D07-ip ilaa annikinnek illoqarfiup qeqqatut sumiiffimmut ataatsimut kattussamut, C06-imut ilanngunneqassalluni. Taamatut assingusumik imm. ilaa D07 millisinneqassaaq.

Kommunip pilersaarutaanut tapiliutip katillugit sanaartorfissat tallimat (nr. 1-5) atugassiissutigai, takuuk nunap assinga 1.

Sanaartorfissaq nr. 1 akunnittarfimmut assingusutullu unnuisitsisarfinnut atugassiarineqarpoq. Sanaartorfissaq katillugit 1.700 m² missaanniippoq, imm. ilaanilu kisiartaalluni qaleriit pingasut tikillugit sanaartorfiusinnaavoq, assigalugit qaleriit marluk, qaliartaq atorpeqartoq ilanngullugu.

Sanaartorfissaq nr. 2 meeqquerivimmut, tassungalu ilaasutut silataani nunaminertamut atugassiarineqarpoq. Sanaartorfissarpiaq 900 m² missaanniippoq, silataanilu nunaminertaq katillugit 1.500 m² missaanniippoq. Tamaani meeqquerivimmut atatillugu pinnguartarfimmik assingusumillu sanaartortoqarsinnaavoq. Nunap assinga 1-imi tunngaviatigut takutinneqartut inissinneqartussamik silataani nunaminertaq ungaluukkorsorneqassaaq. Meeqqat akornusersorneqaranik tamaaniissinnaanissaannut, aammalu sanaartorfissap kujataani nunatamut sivingasumut ungaluukkat illersueqataassapput.

Sanaartorfissat nr. 3 aamma 4 inissianik ammasutut-pukkitsutut sanaartugassanut atugassiarineqassapput, taakku tamarmik angissisigissallugit 180 m². Sanaartorfissat inissialiorfioreersunut nangitsisillugit inissisimapput.

Sanaartorfissaq nr. 5 atugassanik pisiniarfimmut atugassiarineqarpoq, taanna illoqarfiup kippasissortaanik

C: Kommuneplantillæggets formål

Formålet med planen er at udlægge centerfunktioner, som primært kan betjene den vestlige del af Uummannaq. Kommuneplantillægget giver mulighed for opførelse af daginstitution, detailhandel, boliger samt hotel og lignende indkvartering.

Der er i dag placeret enkelte boliger i det rekreative område, D07 (mod øst), hvilket ikke er planmæssigt hensigtsmæssigt. Formålet med nærværende kommuneplantillæg er derfor også, at dette forhold bringes planmæssigt i orden, og derfor inddrages den del i delområdet C06. Således udvides centerområdets afgrænsning mod øst og følger drikkevandsafgrænsen her, jf. kortbilag 1.

D: Kommuneplantillæggets indhold

Det eksisterende delområde C06 udvides mod øst, således at en mindre del af delområdet D07 overgår til ét samlet centerområde, C06. Delområdet D07 reduceres således tilsvarende.

Kommuneplantillægget udlægger i alt 5 byggefelt (nr. 1-5), jf. kortbilag 1.

Byggefelt nr. 1 udlægges til hotel og lignende indkvartering. Byggefeltet udgør i alt ca. 1.700 m² og kan som det eneste byggefelt i delområdet opføres i op til 3 etager svarende til to etager med udnyttet tagetage.

Byggefelt nr. 2 udlægges til daginstitution med tilhørende udenomsareal. Selve byggefeltet udgør ca. 900 m² og det udlagte udenomsareal udgør i alt ca. 1.500 m². Her kan der opføres legeplads og lignende i tilknytning til institutionen. Det tilhørende udenomsareal skal indhegnes, med en placering som i princippet vist på kortbilag 1. Rækværket skal medvirke til, at børnene frit kan færdes her og at de skånes for det stejle terræn syd for byggefeltet.

Byggefelt nr. 3 og 4 udlægges til åben-lav boligbebyggelse med hver en størrelse på 180 m². Byggefelterne ligger i forlængelse af eksisterende boligbyggeri.

Byggefelt nr. 5 udlægges til detailhandel, som kan betjene den vestlige del af byen. Byggefeltet udgør et areal på ca. 550 m².

kiffartuussaqaarsinnaalluni. Sanaartorfissap nunaminertaa 550 m² missaanniippoq.

Nunap assinga 1-imi takutinneqartutut biilit unittarfissaannut inissanik atugassiisoqarpoq, taamaalilluni sanaartorfissat atugassiarisat qanitaanni biilit inissinneqaarsinnaassallutik.

Sumiiffiit illuliornernut, aqquasinernut, unittarfinnut il.il. atorneqassanngitsut sanaartorfiussanngitsutut nunaminertatut inissisimassapput.

Der udlægges plads til parkering som vist på kortbilag 1, således at der kan parkeres nær de udlagte byggefelter.

Områder der ikke anvendes til bebyggelse, veje, parkering mv. skal henligge som friarealer.

E: Pilersaarutinit allanut attuumassuteqarnera

Nuna tamakkerlugu pilersaarusioneq

Kommunip pilersaarutaata tapia normu 68-tut nuna tama-kkerlugu pilersaarusioneq sunnissanngilaa.

Qaasuitsup Kommuniata pilersaarutaa 2014-26

Avannaata Kommunianut 2014-2026-mut Kommunip pilersaarutaani aalajangersakkanut pingaarnernut immikkuualuttulinnullu Kommunip pilersaarutaanut tapiliut nr. 68 naapertuukkunnaarpoq, imm. ilaata killeqarfianik allannguuteqarneq, kiisalu sanaartorfissanik atugassiinertalimmik sumiiffimmut sanaartornissamut nutaamik pilersaarusiortoqaarsimanera pissutigalugit.

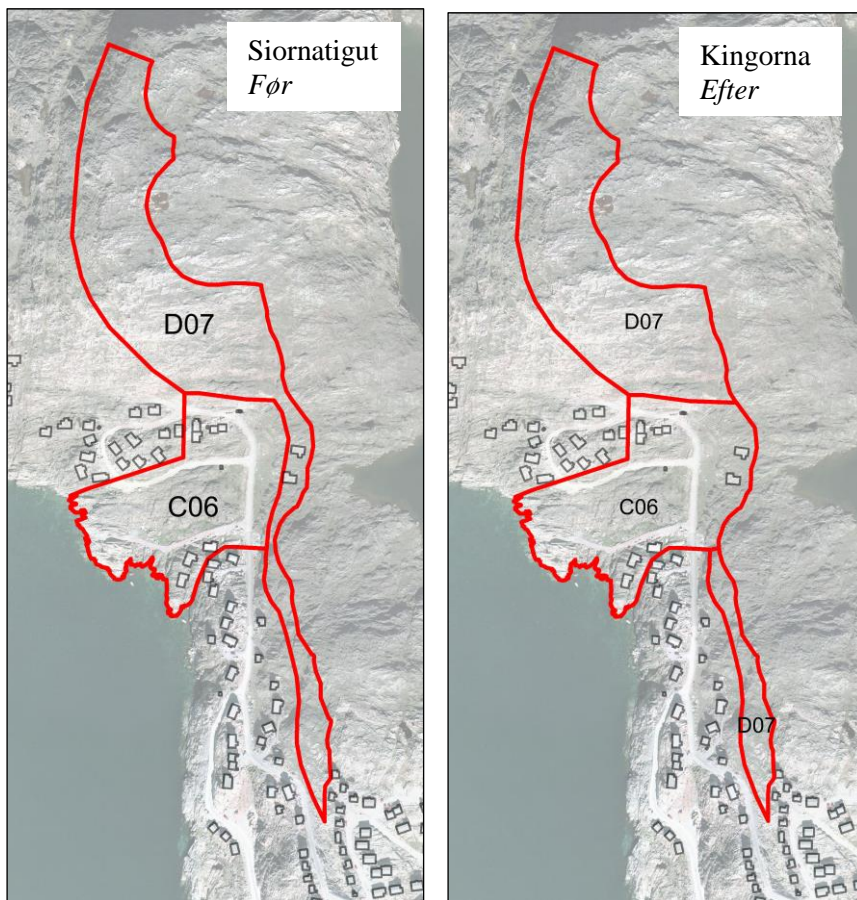
E: Forhold til anden planlægning

Landsplanlægning

Kommuneplantillæg nr. 68 påvirker ikke Landsplanlægningen.

Qaasuitsup Kommuneplan 2014-26

Kommuneplantillæg nr. 68 er ikke i overensstemmelse med de overordnede og detaljerede bestemmelser i Kommuneplan 2014-2026 for Avannaata Kommunia, idet der ændres på delområdet afgrænsning samt idet der er udarbejdet en ny bebyggelsesplan for området med udlægning af byggefelter.



Kommunip pilersaarutaani imm. ilai C06-ip aamma D07-ip allanngortinneri, Uummannaq | Ændring af kommuneplanens delområde C06 og D07, Uummannaq.

Kommunip pilersaarutaanut tapiliut nr. 68-ikkut imm. ilaannut C06-imut aamma D07-imut killeqarfiit allangortinneqarput, takuuk qulaani ataatsimut isiginniffittut nunap assingi. Imm. ilaa C06 pioreersoq kangimut allineqassaaq, imm. ilaa D07-ip ilaanik annikinnermik ilanngussilluni. Taassuma assinganik imm. ilaa D07 millisinnegassaaq.

Imm. ilaa C06-imut tapiliut manna aqutugalugu aalajangersakkanik pingaarnernik immikkuualuttulinnillu nutaanik suliaqartoqarpoq, tamanna Pilersarusiorneq aamma nunaminertat atorineqartarnerat pillugit Inatsisartut inatsisaat nr. 17, 17. november 2010-meersumik najoqutaqarluni.

Aalajangersakkat tamanut atuuttut

Pissutsit makkua eqqarsaatigalugit kommunimut pilersaarummi aalajangersakkat tamanut atuuttut innersuussutigineqarput:

- Teknikkikkut atortorissaarutit
- Eqqaavilerineq / anartarfilerineq
- Qimmiliveqarneq
- Containerit

Siusinnerusukkut immikkoortumut pilersaarutit aamma kommunip pilersaarutaanut tapiliussat

Imm. ilaa C06-ioreersoq Uummannap Kommunianut illoqarfiup ilaanut pilersaarut C6-imi, 1999-imi akuersissutaasumi ilaavoq.

Imm. ilaa C06-imut Illoqarfiup ilaanut C6 kommunip pilersaarutaanut tapiliut nr. 68-ip akuersissutigineratigut atorunnaarpoq.

Imm. ilaa D07-imut kommunip pilersaarutaanut tapiliutip matuma ilaanik annikinnermik ilanngussa-qarfianut aalajangersakkanik immikkuualuttulinnik suliaqartoqarsimangilaq. Kommunip pilersaarutaanut tapiliut nr. 68-ip akuersissutigineratigut imm. ilaa C06 0,4 ha missaannik annertusisinnegassaaq, nunaminertaa tamakkerluni 3,2 ha missaanniilissalluni. Assinganik imm. ilaa D07 millisinnegarpoq, kommunip pilersaarutaanut tapiliut nr. 68-ip akuersissutigineratigut nunaminertaa 4,4 ha missaanniilissalluni.

Itsarsuarnitsat

Immikkoortortap iluani itsarsuarnitsanik naamattuuisoqarsimaneranik Avannaata Kommunua ilisimasaqangilaq, tamannali peqquteqarpoq immikkoortortami misissuisoqarsimanginneranik.

Immikkoortup ilaani nunami suliaqarnerit, eqqissimatsisarneq aamma allatigut kulturikkut eriagisassanik kulturikkut kingornussatut illersuineq pillugu Inatsisartut inatsisaat nr. 11, 19. maj 2010-meersup ataaniipput. Nunami suliaqarnermik anginerusumik suliaqarnermi sanaartortitsisup Nunatta Katersugaasivia Toqqorsivialu pilersarusiornermi ilaatissavaa, tak. § 11, imm. 4 kiisalu §§-it 12-16 aamma §32.

Nunamik assaanermi itsarnitsanik nassaartoqassagalu arpat Nunatta Katersugaasiavinut saaffiginnittoqassaaq aamma itsarsuarnitsat nassaarineqartut nalaanni sulineq

Med kommuneplantillæg nr. 68 ændres afgrænsningen af delområderne C06 og D07, jf. oversigtskortet ovenfor. Det eksisterende delområde C06 udvides mod øst og inddrager en mindre del af delområde D07. Delområde D07 reduceres tilsvarende.

For delområde C06 er der med dette tillæg udarbejdet nye overordnede og detaljerede bestemmelser, iht. Inatsisartutlov nr. 17 af 17. november 2010 om planlægning og arealanvendelse.

Generelle bestemmelser

For regulering af følgende forhold henvises til Kommuneplanens generelle bestemmelser:

- Tekniske anlæg
- Renovation
- Hundehold
- Containere

Tidligere lokalplaner og kommuneplantillæg

Det eksisterende delområde C06 er omfattet af lokalplan C6, vedtaget i 1999, for Uummannap Kommunua.

Med en vedtagelse af kommuneplantillæg nr. 68 ophæves Lokalplan C6 for delområde C06.

Der er ikke udarbejdet detaljerede bestemmelser for delområde D07, som nærværende kommuneplantillæg inddrager en mindre del af. Med en vedtagelse af kommuneplantillæg nr. 68 øges delområde C06 med ca. 0,4 ha og vil omfatte et areal på i alt ca. 3,2 ha. Tilsvarende reduceres delområde D07 og vil med en vedtagelse af kommuneplantillæg nr. 68 omfatte et areal på ca. 4,4 ha.

Jordfaste fortidsminder

Avannaata Kommunua er ikke bekendt med, at der ligger fortidsminder inden for området, men dette skyldes udelukkende, at der ikke er foretaget nogen form for undersøgelse af området.

Jordarbejder inden for delområdet er underlagt Inatsisartutlov nr. 11 af 19. maj 2010 om fredning og anden kulturarvsbeskyttelse. Bygherren skal ved større jordarbejder inddrage grønlandsk Nationalmuseum og Arkiv i planlægningen, jf. §11 stk.4, samt §§12-16 og §32.

Hvis der under jordarbejde findes et fortidsminde, skal der rettes henvendelse til Nationalmuseet, og arbejdet skal standses i

unitsinneqassalluni.

Nunatta Katersugaasiviata assaanermik suliaqartoq nalunaarfigissavaa sulineq aallarteqqissinnaassanersoq imaluunniit misissuisoqareernissaata tungaanut sulineq unitsinneqassanersoq imaluunniit eqqissimatitsinissamik suliaq aallartissanersoq naliliisoqarsimanersoq nalunaarutigineqassalluni.

Siuliini taaneqartunik unioqqutitsineq akiliisinneqarnermik kinguneqarsinnaavoq.

Pigisat nassaarisat Namminersorlutik Oqartussat pigaat qinnuigineqarnerullu kingorna erngertumik tunniunnerqassapput.

det omfang det berører fortidsmindet.

Nationalmuseet meddeler snarest den, der udfører arbejdet, om arbejdet kan fortsætte, eller om det skal indstilles, indtil der er foretaget en undersøgelse, eller der er taget stilling til, om fredningssag skal rejses.

Overtrædelse af ovenstående kan medføre bødestraf.

De fundne genstande tilhører Grønlands Selvstyre og skal efter anmodning straks afleveres.

PINGAARNERNUT AALAJANGERSAKKTAT

Kommunip pilersaarutaanut tapiliut manna aqquutigalugu imm. Ilaa 1500-C06-imut aalajangersakktat pingaarnertit nutaat aalajangersarneqarput.

OVERORDNEDE BESTEMMELSER

Med dette kommuneplantillæg fastlægges nye overordnede bestemmelser for delområdet 1500-C06

	1500-C06 Pilersaarut: Siunnersuut	1500-C06 Status: Forslag
1. Immikkoortitap normua 1. Delområdenummer	C06	C06
2. Sumiiffik - illoqarfik / nunaqarfik 2. Lokation - by/bygd	Uummanaaq	Uummanaaq
3. Siunertaq 3. Formål	Illoqarfiup qeqqa	Centerområde
4. Atorneqarnissaa immikkut ittumik 4. Anvendelse specifik	Ataatsimoorfissatut siunertallit	Fælles formål
5. Atorneqarnissaa 5. Anvendelse	<p>1. Sumiiffik sullissisarfinnut siunertat iluanni, atugassanik pisiniarfimmut, ilaqutariit illuinut, kiisalu akunnittarfinnut assingusutullu unnuisitsisarnernut illoqarfiup qeqqani siunertanut atugassiassanngorlugu aalajangiusaavoq.</p> <p>2. Nunaminertat sanaartorfiunngitsut, siunertanut allanut atugassiissutaasimanngitsut taamaallaat ilusilersorneqarsinaapput imaluunniit pisortat sanaartorfiginnissaattut ataatsimoorussatut atornerqarsinnaapput, ilusilersorneqassallutillu immikkoortup inissisimaneranut atornerqarneranullu naleqquttunik.</p>	<p>1. Områdets anvendelse fastlægges til centerformål inden for institutionsformål, detailhandel, enfamiliehuse samt hotel og lignende indkvartering.</p> <p>2. Ubebyggede arealer, der ikke er udlagt til andet formål, må kun indrettes eller benyttes som fælles offentlige friarealer og skal gives en udformning, der harmonerer med områdets beliggenhed og anvendelse.</p>
6. Pissutsit atuuttut 6. Eksisterende forhold	1. Nunaminertap angissusia 2,8 ha-t missiliorpaa.	1. Området omfatter et areal på cirka 3,2 ha.
7. Sanaartorfik 7. Bebyggelse	<p>1. Sanaartorfissat nr. 2-5 iluini sanaartukkat nutaat annertunerpaamik marlunnik quleriilerlugit sananeqaqqusaapput, assigalugu ataatsimik naqqulik, atornerqartumik qaliaqartoq.</p> <p>2. Sanaartorfissap nr. 1-ip iluani sanaartukkat nutaat annertunerpaamik pingasunik quleriilerlugit sananeqaqqusaapput, assigalugu qaleriit marluk, atornerqartumik qaliiallit.</p>	<p>1. Ny bebyggelse inden for byggefelt nr. 2-5 må opføres i maks. 2 etager, svarende til 1 etage med udnyttet tagetage.</p> <p>2. Ny bebyggelse inden for byggefelt nr. 1 må opføres i maks. 3 etager, svarende til 2 etager med udnyttet tagetage.</p>
8. Inissaa sinneruttoq 8. Restrummelighed	<p>1. Illut nutaat sananeqarsinnaapput, ilanngussaq 1-imi sanaartorsissani takutinneqartut iluini.</p> <p>2. Sanaartorfissatut periarfissat qulaaniittut tamakkerneqareerpata, nunaminertaq tamakkerluni sanaartorfiusimasutut natsorsuutigineqalissaaq, inissamik sinneqarfiunngitsumik.</p>	<p>1. Der kan opføres ny bebyggelse inden for de på Bilag 1 viste byggefelter.</p> <p>2. Når ovenstående byggemulighed er udnyttet regnes området for fuldt udbygget og uden restrummelighed.</p>

<p>9. Angallanneq pilersuinerlu 9. Trafikbetjening og forsyning</p>	<p>1. Sumiiffik Nalluffimmumit aqqusineqassaaq.</p>	<p>1. Området vejbetjenes fra Nalluffimmut.</p>
<p>10. Eqqissisimatitat allanngutsaaliukkallu 10. Fredede og bevaringsværdige træ</p>	<p>1. Immikkut aalajangersagartaqanngilaq.</p>	<p>1. Ingen særlige bestemmelser.</p>
<p>11. Immikkut aalajangersaaffigisat 11. Klausulerede zoner</p>	<p>1. Immikkut aaliangersagartaqanngilaq.</p>	<p>1. Ingen særlige bestemmelser</p>
<p>12. Immikkut aalajangersakktat 12. Særlige bestemmelser</p>	<p>1. Immikkut aaliangersagartaqanngilaq.</p>	<p>1. Ingen særlige bestemmelser.</p>

AALAJANGERSAKKTAT IMMIKKUT ITTUT

Immikkuualuttortaanut aalajangersakktat ilaatigut sanaartornermut kiisalu nunaminertanut sanaartorfiusussaangitsunut tunngassuteqarput. Immikkut ittumik pisoqartillugu aalajangersakktat immikkuualuttortaanu allatut iliuuseqartoqarsinnaavoq. Imm. ilaa 1500-C06 1999-imeersumit Illoqarfiup ilaanut pilersaarut C6-itut ilusilimmi aalajangersakktat immikkuualuttortaanut ilaannakortumik ilaavoq. Taakku Kommunip pilersaarutaanut tapiliut nr. 68-ikkut atorunnaarsinneqarput, aalajangersakkanillu immikkuualuttortalinnik nutaanik taarserneqarput

DETALJEREDE BESTEMMELSER

De detaljerede bestemmelser omhandler en række emner om bl.a. bebyggelse og friarealer. Der kan i særlige tilfælde dispenseres fra de detaljerede bestemmelser. Delområde 1500-C06 er delvist omfattet af detaljerede bestemmelser i form af Lokalplan C6 fra 1999. Disse ophæves med Kommuneplantillæg nr. 68 og erstattes af nye detaljerede bestemmelser.

	Aalajangersakktat nutaat Pilersaarut: Siunnersuut	Nye bestemmelser Status: Forslag
13. Annikitsukkuutaap atorneqarfissaa 13. Delområdets anvendelse	<p>1. Imm. ilaa 1500-C06 sullissisarfittut siunertanut ilusilinnut, atugassanik pisiniarfimmut, ilaqutariit illuinut, kiisalu akunnittarfimmut assingusutullu unnuisitsisarfinnut illoqarfiup qeqqani siunertanut atorneqaqqusaavoq.</p> <p>2. Sanaartorfissaq nr. 1 akunnittarfimmut aamma/imaluunniit assingusutut unnuisitsisarfinnut allamut atugassiarineqarpoq, takuuk nunap assinga 1.</p> <p>3. Sanaartorfissaq nr. 2 sullissisarfittut siunertanut atugassiarineqarpoq, takuuk nunap assinga 1.</p> <p>4. Sanaartorfissat nr. 3 aamma 4 amma-sumik-pukkitsumik inissialiornernut atugassiarineqarput, takuuk nunap assinga 1.</p> <p>5. Sanaartorfissaq nr. 5 atugassanik pisiniarfimmut atugassiarineqarpoq.</p> <p>6. Nunaminertat sanaartornermut, aqqusinernut aamma teknikkikkut atortulersuutinut il.il. atugassiisutigineqarsimangitsut, sanaartorfiusussaangitsutut atorneqassapput.</p> <p>7. Immikkoortortap pilersorneqarneranut teknikkikkut atortulersuutit immikkoortortami sananeqarsinnaapput. Atortulersuutit taakku illut aamma nunaminertat sanaartorfiunngitsut mianeralugit inissinneqarlutillu ilusilersorneqassapput.</p>	<p>1. Delområde 1500-C06 må anvendes til centerformål i form af institutionsformål, detailhandel, enfamiliehuse samt hotel og lignende indkvartering.</p> <p>2. Byggefelt nr. 1 udlægges til hotel og/eller anden lignende indkvartering, jf. kortbilag 1.</p> <p>3. Byggefelt nr. 2 udlægges til institutionsformål, jf. kortbilag 1.</p> <p>4. Byggefelt nr. 3 og 4 udlægges til åben-lav boligbebyggelse, jf. kortbilag 1.</p> <p>5. Byggefelt nr. 5 udlægges til detailhandel.</p> <p>6. Arealer der ikke anvendes eller er udlagt til bebyggelse, veje og tekniske anlæg o.lign. skal anvendes som friarealer.</p> <p>7. Inden for delområdet kan der opføres tekniske anlæg til områdets forsyning. Disse anlæg skal placeres og udformes under hensyntagen til bebyggelsen og anvendelsen af ubebyggede arealer.</p>
14. Sanaartukkat annertussissaat inissisimaffiilu 14. Bebyggelsens omfang og placering	<p>1. Imm. ilaa C06 sanaartorfissanut nutaanut katillugit tallimanut atugassiarineqarpoq, taakku iluini sanaartortoqarsinnaalluni, takuuk nunap assinga 1.</p> <p>Sanaartorfissaq nr. 1-imiippoq nunaminertaq 1.140 m² missaanik angissusilik.</p>	<p>1. I delområde C06 udlægges i alt 5 nye byggefelter hvor inden for der må opføres bebyggelse, jf. kortbilag 1.</p> <p>Byggefelt nr. 1 udgør et areal på ca. 1.140 m².</p> <p>Byggefelt nr. 2 udgør et areal på ca.</p>

	<p>Sanaartorfissaq nr. 2-miippoq nunaminertaq 900 m² missaanik angissusilik.</p> <p>Sanaartorfissaq nr. 3-miippoq nunaminertaq 180 m² missaanik angissusilik.</p> <p>Sanaartorfissaq nr. 4-miippoq nunaminertaq 180 m² missaanik angissusilik.</p> <p>Sanaartorfissaq nr. 5-imiippoq nunaminertaq 550 m² missaanik angissusilik.</p> <p>2. Sanaartukkat nutaat ilanngussaq 1-imi takutinneqartutut sanaartorfissat takutitatu iluanni taamaallaat sanaqqusaapput.</p> <p>3. Sanaartorfissat nr. 2-5-ip iluiniittutut sanaartukkat nutaat annerpaamik marlunnik quleriilerlugit sanaqqusaapput, assingalugit ataatsimik naqqullit, atornerqartumik qaliallit, annerpaamillu 7 m-inik portussusillit</p> <p>4. Sanaartorfissaq nr. 1-ip iluani sanaartukkat nutaat annerpaamik pingasunik quleriilerlugit sanaqqusaapput, assingalugimarlunnik quleriilik, atornerqartumik qaliallik, annerpaamillu 10 m-inik portussusilik.</p> <p>5. Illup portussusia, nunamiit illup kaarfanut qummut uuttorneqartassasoq aalajangersarneqarpoq, ilanngussaq 2-imi sanaartorfissat ataasiakkat portussusissaattut pilersaarut aalajangersarneqarsimasoq aallaavigalugu</p> <p>6. Toqqaviit pisariaqartinneqartumit portunerussanngillat, tassa imaappoq, nunamiit uuttorlugu toqqaviup pukkinerpaaffiata 1 m-eri qummut qaangersimassanngilaa.</p> <p>7. Imm. 14.6-imi aalajangersagaq naapertuutsinneqarsinnaassappat sanaartukkani nutaani naqquliortoqarsinnaavoq.</p> <p>8. Illumik piusumik allanngortiterinermi ilasinermilu, illup qaliaata portussusia nutaaq illup pingaarnepup portussusiatut appasinnerusumilluunniit portussusilerneqassaaq.</p> <p>9. Quit assigisaaluunniit qaliaqartinnaagut sananeqarsinnaapput aamma kaarfinut 3,5 m-erimit portunerussanngillat. Quit/illuusat assingusullu sanaartorfissatut atugassiat avataanni inissinneqarsinnaapput, taamaattorli sanaartukkanut ataasiakkaanut attuumassuteqartillugit.</p> <p>10. Sanaartornermi atortut annikitsut, soorlu teknikimut atortorissaarutit, innaallagissap aqqutaanut katersuuffiit, erngup aqqutaasa katersuuffii, qatserinermi atortussiaq kiisalu erngup aqqutaanut qerinaersaatit kommunimut</p>	<p>900 m².</p> <p>Byggefelt nr. 3 udgør et areal på ca. 180 m².</p> <p>Byggefelt nr. 4 udgør et areal på ca. 180 m².</p> <p>Byggefelt nr. 5 udgør et areal på ca. 550 m².</p> <p>2. Ny bebyggelse må kun opføres inden for de viste byggefelter som vist på bilag 1.</p> <p>3. Ny bebyggelse inden for byggefelt nr. 2-5 må opføres i maks. 2 etager, svarende til 1 etage med udnyttet tagetage og med en maks. højde på 7 m.</p> <p>4. Ny bebyggelse inden for byggefelt nr. 1 må opføres i maks. 3 etager, svarende til 2 etager med udnyttet tagetage og med en maks. højde på 10 m.</p> <p>5. Bygningshøjden fastsættes som en højde målt fra terræn til kip ud fra et fastsat niveauplan for det enkelte byggefelt, som fremgår af bilag 2.</p> <p>6. Fundamenter må ikke gives en større højde end nødvendigt, dvs. at fundamentets mindstehøjde ikke må overstige 1 m over oprindeligt terræn.</p> <p>7. Der kan etableres kælder under ny bebyggelse, såfremt bestemmelse i pkt. 14.6 kan overholdes.</p> <p>8. Ved om- og tilbygning af eksisterende bebyggelse skal den nye tagrygs højde holdes som hovedhusets eller under hovedhusets.</p> <p>9. Udhuse/skure og lignende må opføres i 1 etage og må ikke gives en større højde end 3,5 m til kip. Udhuse/skure og lignende kan placeres uden for de udlagte byggefelter, men i tilknytning til den enkelte bebyggelse.</p> <p>10. Mindre bygninger som tekniske anlæg i form af fx transformerstationer, ventilhuse, brandpost og antirøstanlæg for hovedvandledder kan opføres inden for kommuneplantillæggets område, såfremt de tilpasses omgivelserne. Placeringen af disse skal altid ske i samråd med forsyningen.</p>
--	----------------------------------------------------------------------------------------------------------------------------------------------------------------------------------------------------------------------------------------------------------------------------------------------------------------------------------------------------------------------------------------------------------------------------------------------------------------------------------------------------------------------------------------------------------------------------------------------------------------------------------------------------------------------------------------------------------------------------------------------------------------------------------------------------------------------------------------------------------------------------------------------------------------------------------------------------------------------------------------------------------------------------------------------------------------------------------------------------------------------------------------------------------------------------------------------------------------------------------------------------------------------------------------------------------------------------------------------------------------------------------------------------------------------------------------------------------------------------------------------------------------------------------------------------------------------------------------------------------------------------------------------------------------------------------------------------------------------------------------------------------------------------------------------------------------------------------------------------------------------------------------------------------------------------------------------------------------------------------------------------------------------------------------------------------------------------------------------------------------------------------------------------------------------------------------------------------------------------	-----------------------------------------------------------------------------------------------------------------------------------------------------------------------------------------------------------------------------------------------------------------------------------------------------------------------------------------------------------------------------------------------------------------------------------------------------------------------------------------------------------------------------------------------------------------------------------------------------------------------------------------------------------------------------------------------------------------------------------------------------------------------------------------------------------------------------------------------------------------------------------------------------------------------------------------------------------------------------------------------------------------------------------------------------------------------------------------------------------------------------------------------------------------------------------------------------------------------------------------------------------------------------------------------------------------------------------------------------------------------------------------------------------------------------------------------------------------------------------------------------------------------------------------------------------------------------------------------------------------------------------------------------------------------------------------------------------------------------------------

	<p>pilarsaarummi tapiliussamut ilaatillugit suliarineqarsinnaapput, avatangiisinut naleqqussarneqarsimappata. Qulaani pineqartut inissinneqartassapput tamatigut ikkussukkanik suliaqartut isumasioqqaarlugit.</p>	
<p>15. Sanaartukkap silatimigut isikkua 15. Bebyggelsens ydre fremtræden</p>	<p>1. Sanaartukkat silataat qisuttut, sisattut, igalaaminertut pinngortitamillu ujaqqatut isikkoqarsinnaapput.</p> <p>2. Silatimi iikkat qisuit tamakkiisumik qallii-sumik qalipanneqassapput, allatulluunniit assingusumik qaava suliarineqassalluni.</p> <p>3. Qaliat qernertunik imaluunniit qasertoq taartunik tagpappinik qallersorneqassapput. Taamaattorli sanaartorfissaq nr. 1-ip iluaniittut qaliat tagpappimut taarsiullugu pinngortitamit atortussianik qallersorneqarsinnaapput.</p> <p>4. Qaliat saddeltagit iluseqartillugit sanaartugaassapput. Sivingassusaat 18-45 gradit akornanniissapput. Taamaattorli sanaartorfissaq nr. 1-ip iluaniittut qaliaasa sivinganeri 18-60 gradit akornanniisillugit sananeqaqqusaapput.</p> <p>5. Sanaartugaareersut nutaamillu sanaartukkat aniinganersai aamma qaliani igalaat qaliap uinganeranut tulluartunngorlugit inissinneqassapput. Aniinganersat qalianilu igalaat takissusii illup qaliata takissusaata pingajoraarterutaa sinnerlugu takissuseqassanngillat.</p> <p>6. Silami aneerasaartarfiit, sanaartukkat minnerit kiisalu quit assigisaallu sanaartukkap ilusaanut nalimmassarneqassapput; ilusai qalipaatai assigiissapput, taamaalilluni allaanerusutut isikkoqartinneqassanngillat.</p> <p><i>Aneerasaartarfinnik nutaanik sanaartornerni pisuni ataasiakkaani aneerasaartarfiup sanilerisatut sanaartukkat isikkiviinut ajornaquteqarnersut nalilerneqartarumaarput. Sanilerisanut isikkivitsigut ajornaquteqassasutut nalilerneqarpat aneerasaartarfiliornissamik qinnuteqaat sanilerisanut tusarniaassutigineqassaaq.</i></p> <p>7. Seqerngup qinngorneranik tigooraatit/nukissiuutit illup qaliata ilaanut aamma illup silataanut ikkussuunneqarsinnaapput.</p> <p>8. Containerit illuarateqqitassaannngitsutut inissinneqartut qisunnik sallilikkanik iluitsukkaanilluunniit qallersorneqassapput, taamaalillutik illutut isikkoqalersinnaammata.</p>	<p>1. Bebyggelsens facader må fremstå i træ, metal, glas og natursten.</p> <p>2. Ydervægge i træ skal males med heldækkende maling eller gives anden lignende overfladebehandling.</p> <p>3. Tage skal beklædes med tagpap i farverne sort eller mørkegråt. Inden for byggefelt nr. 1 kan tage dog beklædes med naturmaterialer i stedet for tagpap</p> <p>4. Tage skal udføres som saddeltag. Taghældningem må være mellem 18-45 grader. Inden for byggefelt nr. må tage dog opføres med taghældning mellem 18-60 grader.</p> <p>5. Eventuelle kviste og tagvinduer på eksisterende og ny bebyggelse skal placeres harmonisk i tagfladen. Den samlede længde af kviste og tagvinduer må ikke overstige 1/3 af tagfladens længde.</p> <p>6. Udvendige terrasser, mindre bygningsdele samt udhuse og lignende skal tilpasses den øvrige bebyggelses arkitektoniske udtryk med hensyn til udformning og farvevalg, så disse ikke virker skæmmende.</p> <p><i>Ved opførelse af nye terreasser vil det i hvert enkelt tilfælde blive vurderet om terrassen vil give indbliksgener for nabobebbyggelser. Hvis det vurderes at det kan være indbliksgener for naboer vil ansøgningen om opførelsen af terrassen blive sendt i nabohøring.</i></p> <p>7. Der kan opsættes solfangere/solceller som en integreret del af tag- og facadekonstruktionen.</p> <p>8. Containere, der opstilles permanent, skal beklædes med træ eller plader, så de kommer til at fremtræde som en bygning.</p>

	<p>9. Pisortat ingerlataannut atatillugu illup silataani allagartat ikkussuunneqarsinnaapput.</p> <p>10. Allagartalersuineq illup silatai malillugit pissaaq, aamma silatip qaliallu akornanni killiffik qaangissanngilaa.</p> <p>11. Allagartat qullilersorneri angallannermut eqqaamiunullu akornusersuutaassanngillat.</p> <p>12. Allagartanik ikkussuinerit Avannaata Kommuniata akuersissuteqarnissaannik piumasaqarfiupput.</p> <p>13. Sanaartorfik nr. 1-imut ungaluugaq qisunnik sananeqaateqassaaq, tamakkiisumik qalliisumik qalipanneqassalluni, allatulluunniit assingusumik qaava suliarineqassalluni. Portussusia 120-150 cm-it akornanniissaaq.</p>	<p>9. I forbindelse med offentlige funktioner må der opsættes ét facade-skilt.</p> <p>10. Skiltning skal foretages plant med bygningsfacader og må ikke overskride skæringen mellem facade og tag.</p> <p>11. Belysning i og på skilte må ikke være til gene for færdsel og naboer.</p> <p>12. Opsætning af skilte kræver Avannaata Kommunes tilladelse.</p> <p>13. Rækværk til byggefelt nr. 1 skal opføres i træ og skal males med heldækkende maling eller gives anden lignende overfladebehandling. Højden må være mellem 120 – 150 cm.</p>
<p>16. Aqquserngit aqqusineqqat biilinnu uninngasarfiit 16. Veje, stier og parkering</p>	<p>1. Sumiiffik Nalluffimmumit aqqusineqassaaq.</p> <p>2. Nalluffimmut aqquserngup qeqqanit 3 m-inik, aqquserngup qeqqanit 7,5 m-inik, aamma aqquserngup qeqqanit 10 m-init sanaartorfissatut naleqqerfeqarpoq, takuuk nunap assinga 1.</p> <p>3. Sanaartukkanut attavittut nutaanik tummeqqiortoqarsinnaallunilu aqquteeraliortoqarsinnaavoq.</p> <p>4. anik tummeqqiorneq, pisuttarfiliorneq aqquteeraliornerlu avatangiisuni sanaartukkanik sianiginnilluni ilusilersorneqarlutillu inissinneqassapput.</p> <p>5. Nutaanik sanaartornerni allannguillunilu atuineri biilnik inissiisarfiortoqassaq imatut najoqqutaqarluni:</p> <p>Inissianut ataasiakkaanut biilnik inissiisarfik ataaseq Nioqquteqarfiup nunataanut 25 m²-ikkaanut biilnik inissiisarfik ataaseq Sullissisarfinnik sanaartornernut 100 m²-ikkaanut biilnik inissiisarfik ataaseq.</p>	<p>1. Området vejbetjenes fra Nalluffimmut.</p> <p>2. Nalluffimmut er omfattet af en vejbyggelinje på henholdsvis 3 m fra vejmidten, 7,5 m fra vejmidten og en vejbyggelinje på 10 m fra vejmidten, som vist på kortbilag 1.</p> <p>3. Der kan alægges nye adgangstrapper og stier som adgang til bebyggelse.</p> <p>4. Anlæggelse af nye adgangstrapper, gangdæk og stier skal udformes og placeres under hensyntagen til de omkringliggende bebyggelser.</p> <p>5. Ved nybyggeri og ændret anvendelse skal der anlægges parkeringspladser svarende til:</p> <p>1 p-plads pr. bolig 1 p-plads pr. 25 m² salgsareal 1 p-plads pr. 100 m² institutionsbyggeri.</p>
<p>17. Nunaminertat sanaartorfiusussanngitsut kiisalu suli sanaartorfineqanngitsut 17. Friarealer og ubebyggede arealer</p>	<p>1. Nunaminertat sanaartorfineqanngitsut pinngoqqaarnermisut isikkoqartinneqassapput, taamaattoq issiavinnik takisuunik assigisaannillu inissiisoqarsinnaavoq.</p> <p>2. Sullissisarfinnik sanaartornermut atatillugu pinnguarterfimmik sanasoqarsinnaavoq. Taanna ungaluukkat iluanni sananeqassaaq, tunngaviatigut ilanngussaq 1-imi takutinneqartutut.</p>	<p>1. Ubebyggede arealer skal fremtræde i naturtilstand men kan indrettes med bænke og lignende.</p> <p>2. Der kan i forbindelse med institutionsbyggeri opføres en legeplads. Legeladsen skal opføres inden for indhegningen, som i princippet vist på bilag 1.</p> <p>3. Terrænet skal skånes mest muligt under byggemodning og byggeriet.</p>

	<p>3. Sanaartorfigissaanerup sanaartornerullu nalaani nuna sapinngisamik mianersuunneqassaaq. Nuna aserugaq iluarsaateqqissaaq aamma qaartiterinermik atortut piiarneqassallutik; taakku qaartitsisoqarnerani imaluunniit assartorneqarnerminni siammartinneqarsimasinnaagamik.</p> <p>4. Qaartiterinermi sanaartorfigissaanermilu issoq naasullu pioreersut sapinngisamik allanngutsaalineqassapput imaluunniit suliarineqarlutik aamma toqqortaatineqarlutik, taamaalilluni sanaartorneq naammassippat nunaminertamut utertinneqaaqisinnaanngortinneqassalluti.</p> <p>5. Sanaartukkat eqqaanni nunaminertat saligaatsuutillugillu eqqiluutsuutissapput.</p> <p>6. Sumiiffimmi tamaani biilit nalunaarsorsimanngitsut uninngasuutigineqassanngillat.</p>	<p>Beskadiget terræn skal retableres, og området skal renses for sprængstykker, der måtte være spredt ved sprængning eller transport.</p> <p>4. I forbindelse med brydning og byggemodning skal den eksisterende muld og flora, så vidt det er muligt, bevares eller behandles og opmagasineres på en måde, så det kan lægges tilbage i forbindelse med afslutning af byggeri.</p> <p>5. Arealer omkring bebyggelser skal holdes rene og ryddelige.</p> <p>6. Der må ikke ske oplag af uindregistrerede biler inden for området.</p>
<p>18. Sanaartukkat avatangiisillu allann-gutsaaliorneqarneri 18. Bevaring af bebyggelse</p>	<p>1. Immikkut ittumik aalajangersagaqanngilaq.</p>	<p>1. Ingen særlige bestemmelser.</p>
<p>19. Ledninginut tunngassuteqartut kiisalu teknikikkut atortorissaarutit 19. Ledningsforhold og tekniske anlæg</p>	<p>1. Illut nutaat pisortat innallagissamut, imermut, kuuffissuarnut aqquitiutaannut kiisalu innaallagissamoortumik kiassateqarfimmumut qaminneqarsinnaasumut imaluunniit ungasianiit kiassaateqarfimmumut, taakku pigineqarsimappata, attavilerneqassapput. Nukissiuutit avatangiisinik mingutitsinngitsut allat, soorlu seqerngup qinngornera atorlugu nukissiuutit, nunap kissarnera atorlugu nukissiuutit il.il. aamma atorneqarsinnaapput.</p> <p>2. Imikoorutit tamarmik imikup aqquataatigut inginneqartassapput. Imeq nunap qaaniittoq aamma imeq illut qalianut tuttartoq kuutsinniarlugu imikup aqquataanut atassuseqqusaann-gilaq, taamaattorli eqqaamiorisaani sanaartukkanut, aqqusinernut, aqqusineqqanut nunaminertanullu sanaartorfigineqanngitsunut akornusersuutaanngitsumik inginneqarnissaat aqquutissiunneqartassaaq; soorlu assersuutigalugu kuussiat aqquutigalugit inginneqartassallutik.</p> <p>3. Imikup aqquataannut pisortanit pigineqartunut sulii atassusertinnissaq periarfissaqartinnagu kommunalbestyrelsip tungaanit imikup katersuiffissaannik</p>	<p>1. Ny bebyggelse skal tilsluttes offentlig el, vand, kloaknet samt afbrydelig elvarme eller fjernvarme, såfremt det forefindes. Der kan også gøres brug af andre alternative miljørigtige energikilder som solvarme, jordvarme m.m.</p> <p>2. Alt gråt og sort spildevand skal afledes via kloak. Overfladevand og tagvand må ikke ledes til kloakken, men skal bortledes således, at der ikke opstår gener for omkringliggende bebyggelse, veje, stier og ubebyggede arealer. Overfladevand eller tagvand kan f.eks. afledes til grøfter.</p> <p>3. I tilfælde hvor det endnu ikke er muligt at tilslutte til offentlig kloak, kan der fra Kommunalbestyrelsens side stilles krav om etablering af</p>

	<p>tankiliinissamik piumasaqartoqarsinnaavoq imaluunniit avatangiisit pillugit malittarisassat aamma imikup anartarfeqarnermilu ingitassat inginneqartarneri pillugit malittarisassat qaqugukkulluun-niit atuuttut naapertorlugit imikoorutit suliarineqartarnissaannik piumasaqartoqarsinnaavoq.</p> <p>4. Teknikkikkut atortorissaarutit pilersuineri atorineqartartut; soorlu imikup kuuf-fii, innaallagissap aqquai, engup aqquai, ungasissumiit kiassarnerup aqquai assigisaallu nunap ikeranut assaallugit ikkussorneqassapput.</p> <p>5. Ledningit pilersuineri atorineqartartut sapinngissamik ataqineqassapput aamma qallerlugit sanaartorfigeqqusaanngillat imaluunniit qajannaarsoqqusaanatik. Illuatungeriit pingajorisinnaata ledningit allangortitersinnaavai ledninginik piginnittumut aningaasartuutaanngitsumik aamma ledninginik piginnittoq isumasioqqaarlugu aatsaat taman-na pisinnaavoq aamma ledninginik piginnittup innersuussutai malittarisassaataalu naapertorlugit allangortiterisoqarsinnaalluni.</p> <p>6. Immikkoortortap iluani teknikkikkut atortorissaarutit inissineqarsinnaapput; immikkoortortap pilersorneqarnerani sakkortusaaviit ilanngullugit. Kalaallit Nunaanni nukissiuutinik pilersuisut, Nukissiorfiit, isumasioqatigalugu sakkortusaavinnik inissiisoqassaaq aamma immikkoortortap tamarmi takussunarsinnginnissaa isikkussuineri taamaalilluni eqqarsaatigineqassaaq.</p>	<p>tank til opsamling af gråt og sort spildevand, eller at der etableres anden spildevandsbehandling i henhold til de til enhver tid gældende miljøbestemmelser og regler for bortskaffelse af spildevand og latrin.</p> <p>4. Teknisk forsyning, såsom kloak, elektricitet, vandforsyning, fjernvarme o.l. må kun fremføres via nedgravede anlæg.</p> <p>5. Forsyningsledninger skal så vidt muligt respekteres og må ikke overbygges eller befæstes. En evt. tredjeparts omlægning af ledningsanlæg er uden udgifter for ledningsejer, og må kun ske i samråd med ledningsejer og skal følge ledningsejers anvisninger og regler.</p> <p>6. Inden for området kan der placeres tekniske anlæg, herunder transformerstationer til områdets lokale forsyning. Placering af transformerstationer skal ske i samråd med Nukissiorfiit, Grønlands Energiforsyning, og de placeres, så de ikke kommer til at virke skæmmende for området som helhed.</p>
<p>20. Pinngortitaq, avatangiisit kiisalu silaannaap pis-susaanut tunngas-suteqartut 20. Natur-, miljø- og klimaforhold</p>	<p>1. Nunaminertamik immiineq nunagissarneralu pinngortitap pii kisiisa atorlugit pissaaq akuutissaqarsinnaasunik akullit mingutitsisinnaasut avatangiisinullu akornutaasinnaasut atornagit. Immersuutissatut atortut ass. beton-imik ilaqarpata oqartussanut akuersisummik piniartoqaqqaassaaq.</p> <p>2. Immikkoortortap Avannaata Kommuniata eqqaavilerinermik aaqqissuussineri eqqakkallu pillugit malittarisassai qaqugukkulluunniit atuuttut ilaaffigai.</p> <p>3. Sanaartorfissani ataasiakkaani eqqakkanut containerinut assigisaannillu eqqakkanik passussinermi atorineqartussanut nunaminertanik immikkoortitsisoqassaaq.</p>	<p>1. Opfyldning og retablering af terræn må kun ske med organiske materiale og materiale, som ikke indeholder stoffer, der kan forurene og være til gene for omgivelserne. Indeholder opfyldningsmaterialet f.eks. beton, må godkendelse indhentes hos relevante myndighed.</p> <p>2. Området er omfattet af Avannaata Kommunias til enhver tid gældende renovationsordninger og affaldsregulativ.</p> <p>3. Der skal inden for det enkelte byggefelt afsættes areal til placering af affaldscontainere og lignende til affaldshåndtering.</p>
<p>21. Illuutileqatigiit kiisalu aningaasanut tunngassuteqartut</p>	<p>1. Sanaartorfigissaanermut aningaasaliineq qaqugumulluunniit atuuttut Kommunalbestyrelse malittarisassai</p>	<p>1. Finansiering af byggemodning sker efter Kommunalbestyrelsens til enhver tid gældende retningslinjer.</p>

<p>21. Ejerforening og økonomiske forhold</p>	<p>naapertorlugit pissaaq.</p> <p>2. Illumik piginnittup pilersuinermi aqquit ikkussuunneqarneranut aningaasartuutit tamaasa akilissavai, tamatumani pineqarlutik, innaallagissamut, imermut kiisalu imermut kissartumut aqquit.</p>	<p>2. Bygningsejeren skal finansiere alle udgifter i forbindelse med tilslutning til forsyningens net, både hvad angår tilslutning til el, vand og varme.</p>
<p>22. Atugaalernissaanut piunasaqaatit 22. Betingelse for ibrugtagning</p>	<p>1. Sanaartukkat nutaat atulernerqarsinnaangillat Nukissiorfiit pilersuiveqarfianit atassusertinnerit allakkatigut akuersissutaannik saqqummiussisoqarsimatinnagu.</p> <p>2. Sanaartukkat nutaat atulernerqarsinnaangillat piunasaqaatit uku naammassineqarsimatinnagit:</p> <ul style="list-style-type: none"> - Biilnut inissiisarfiit pisariaqartitat pilersinneqarsimassapput. - Pisortat pilersuiffiutaannut atassusertinneq qulakkeerneqareersimassaaq. - Nunaminertamik aqqissuusseqqinnerit naammassisimassapput. 	<p>1. Ny bebyggelse må ikke tages i brug, før der foreligger en skriftlig godkendelse af tilslutninger til Nukissiorfiits forsyningsanlæg.</p> <p>2. Ny bebyggelse må ikke tages i brug, før følgende betingelser er opfyldt:</p> <ul style="list-style-type: none"> - De nødvendige parkeringspladser skal være etableret. - Tilslutning til offentlig forsyning skal være sikret. - Afsluttende terrænarbejder skal være udført.

ATUUTTUSSANNGORTITSINERMI ATSIORNEQ

Kommunimut pilersaarutip tapiatut nr. 68-tut siunnersuut 16.11.2018-mi Sanaartornermut Avatangiisinullu Ataatsimiititaliap akueraa.

Siunnersuut ulloq 21.11.2018-imi tamanut saqqummiunneqarpoq. Pilersaarut ullormit tassanngaanniit inatsisitigut atuukkallalerpoq.



Sakio Fleischer

Attaveqaatinut, Sanaartornermut Avatangiisinullu
Ataatsimiititaliap siulittaasua

Formand for Udvalg for Infrastruktur, Anlæg og Miljø

VEDTAGELSESPÅTEGNING

Forslag til Kommuneplantillæg nr. 68 er vedtaget af Udvalg for Infrastruktur, Anlæg og Miljø den 16.11.2018.

Forslaget er offentliggjort den 21.11.2018. Fra denne dato har planen midlertidige retsvirkninger.



Nick Nielsen

Attaveqaatinut, Sanaartornermut
Avatangiisinutlu pisortaq

Direktør for Infrastruktur, Anlæg og Miljø

INATSISITIGUT SUNNIUTIT

Siunnersuutip aamma pilersaarutip qanoq ittuuneri aamma atuuffiisa qanorittuuneri apeqqutaallutik inatsisitigut sunniutaat aalajangersarneqartarput. Tassa imaappoq: immikkoortortami siunnersuusiorfiusumi suut atuutsinneqassanersut aamma pilersaarut inaarutaasumik akuerineqareeruni qanoq atuutilissanersoq apeqqutaasarpoo. Kommunimut pilersaarummut inatsisitigut sunniutit atuuttut assingir kommunimut pilersaarutit tapiisa atuuffigissavaat.

Inatsisitigut atuukkallarneq

Kommunip pilersaarutaata tapiatut siunnersuut tamanut saqqummiunneqareerpat nunaminertat, illut sanaartukkallu pilersaarutit siunnersuummi ilaasut kommunimut pilersaarutip tapissaatut siunnersuutip imaani allassimasut akerlianik atorineqarsinnaassanngillat imaluunniit sanaartorfigeqqusaassanatik.

Tamat peqataatinneqarnerisa nalaanni nutaamik sanaartornerit imaluunniit nunaminertamik atuinerup allanngortinneqarneri il.il. inerteqqutaalerallassapput.

Tusarniaaneq naappat akerliusoqassanngippat kommunalbestyrelsen nunaminertaq siunnersuummi sanaartorfissatut immikkoortitaasoq imaluunniit kommunimut pilersaarutip tapiani allatut atorineqartussatut allaaserineqartoq allassimasut naapertorlugit siunertanut taakkununga atorineqarsinnaalissaaq.

Inatsisitigut sunniutaagallartut kommunimut pilersaarutip tapiata tamanut nalunaarutigineqarnissaata tungaanut atuutissapput – taamaattoq siunnersuutip tamanut saqqummiunneqarnerata kingorna sivisunerpaamik ukioq ataaseq (1) atuutissallutik.

”§32 atorlugu inerteqqutaagallartoq”

Tunngaviusumik pilersaarummi immikkoortortami nunaminertamik aalajangersimasumik atusinnaanermut akuersissut imaluunniit sanaartornissaq periarfissaqaraluartoq kommunalbestyrelsen ”§32 atorlugu inerteqqutaagallartoq” atussallugu aalajangersinnaavoq. Tamatuma kingorna immikkoortortami tassani nutaamik kommunimut pilersaarutip tapissaatut siunnersuummik kommunalbestyrelsi ukiup ataatsip iluani saqqummiussissaaq. Nunaminertaq naammaginangitsumik tunngaviusumik pilersaarummi peqanngippat §32 atorlugu inerteqqutaagallartoq aamma atuutilersinneqarsinnaavoq, taamaattoq qinnuteqaat akuerisinnaajumallugu itigartissinnaajumalluguluunniit aalajangersakkanik immikkualuttunik suliaqartoqartariaqassaaq.

Nammagittaaliornissamik ilitsersuut

Kommunimut pilersaarut, kommunimut pilersaarutip tapiata imaluunniit nunaminertamik atusinnaanermut qinnuteqaatip suliarineqarnera il.il. pillugu kommunalbestyrelsen aalajangernerata Naalakkersuisunut naammagittaalliutiginerarsinnaapput.

Naammagittaalliorsinnaatitaasoq tassaavoq suliaq

RETSVIRKNINGER

Retsvirkninger handler om, hvilken status og gyldighed, forslaget og planen har. Det vil sige, hvad der gælder, når der er lavet et forslag for et delområde, og hvad der gælder når planen er endeligt vedtaget. Der gælder de samme retsvirkninger for selve Kommuneplanen som for Kommuneplantillæggene.

Midlertidige retsvirkninger

Når forslag til kommuneplantillægget er offentliggjort, må arealer, bygninger og anlæg, der er omfattet af forslaget, ikke bebygges eller i øvrigt udnyttes på en måde, der strider imod det endelige kommuneplantillæggets indhold.

I den offentlige inddragelsesperiode indtræder således et midlertidigt forbud mod opførelsen af ny bebyggelse eller ændring af anvendelsen mv.

Hvis der ikke er indkommet indsigelser, når indsigelsesfristen er udløbet, kan kommunalbestyrelsen tillade, at et areal inden for forslagens område bebygges eller i øvrigt udnyttes i overensstemmelse med kommuneplantillægget.

De midlertidige retsvirkninger er gældende frem til kommuneplantillæggets offentlige bekendtgørelse – dog højst ét (1) år efter forslagens offentliggørelse.

”Midlertidigt § 32-forbud”

Kommunalbestyrelsen kan vælge at nedlægge et ”midlertidigt § 32-forbud” mod konkret brug af areal eller etablering af byggeri i et delområde, selvom det gældende plangrundlag muliggør brugen. Kommunalbestyrelsen skal derefter inden for et år fremlægge et nyt forslag til kommuneplantillæg for delområdet. Der kan også nedlægges et § 32-forbud for et areal, hvis der for et område ikke er tilstrækkeligt plangrundlag, men skal udarbejdes detaljerede bestemmelser for enten at imødekomme eller afvise en ansøgning.

Klagevejledning

Kommunalbestyrelsens afgørelse i forbindelse med Kommuneplan, Kommuneplantillæg eller arealsagsbehandling mv. kan ankes til Naalakkersuisut.

Klageberettiget er den, til hvem afgørelsen

inernerata namminerminut eqquisutut misigisimatitsineranik aamma pingaarutilimmik soqutiginnittoq kinaluunniit aalajangernermi eqqugaasoq.

Naammagittaalliutit kommunalbestyrelsip aalajangernerminut nalunaarneranit kingusinnerpaamik sapaatipakun-neri arfineq-pingasut iluini tunniunegareersimassapput.

Naammagittaalliutit Avannaata Kommunianut, suliap kommunimi suliarineranik oqaaseqaasiliorilutik Naalakkersuisunut ingerlatitseqqittussat imaluunniit naammagittaalliutit toqqaannartumik Naalakkersuisunut nassiunneqarsinnaapput. Naalakkersuisut aalajangernerat eqqar-tuussivimmut suliareqqitassanngortinneqarsinnaapput.

Naammagittaalliutit Avannaata Kommunianut nassiunneqartut uunga nassiunneqassapput:
Avannaata Kommunia
Postboks 1023
3952 Ilulissat

Naammagittaalliutit Naalakkersuisut nassiunneqartut uunga nassiunneqassapput:
Naalakkersuisut
Aningaasaqarnermut Akileraartarnermullu
Naalakkersuisoqarfik
Imaneq 4, Postboks 1037
3900 Nuuk

er rettet, enhver, der skønnes at have en individuel og væsentlig interesse i sagens udfald.

Klager skal indgives senest 8 uger efter, at kommunalbestyrelsen har meddelt sin afgørelse.

Klager kan enten indsendes til Avannaata Kommunia, der videresender klager til Naalakkersuisut med bemærkninger om sagens behandling i kommunen eller klager kan indsendes direkte til Naalakkersuisut. Naalakkersuisuts afgørelse kan indbringes for domstolene.

Klager, der indsendes til Avannaata Kommunia indsendes til:
Avannaata Kommunia
Postboks 1023
3952 Ilulissat

Klager, der indsendes til Naalakkersuisut indsendes til:
Naalakkersuisut
Departementet for Finanser og Skatter
Imaneq 4, Postboks 1037
3900 Nuuk

NAJOQQUTASSIAQ - KOMMUNIMUT PILER-SAARUT AAMMA KOMMUNIMUT PILER-SAARUTIP TAPIA

Kommunimut pilersaarutip tapia tassaavoq kommunimut pilersaarutip atuuttup tapia. Kommunimut pilersaarutip tapia kommunimut pilersaarummi ilassutinik allannguutinillu imaqarsinnaasarpog, siunertap sordiaanera apeqqutaalluni. Kommunimut pilersaarutip tapiani immikkoortaq ataaseq kisimi nalinginnaasumik pineqartarpoq, tassa imaappog; soorlu assersuutigalugu illoqarfiup, nunaqarfiup imaluunniit pinggortitami nuaminertap aalajangersimasup killigi aalajangersimasut aalajangersaavigneqartarput. Taamaattumik Kommunimut pilersaarutip tapiata atuarnerani kommunimut pilersaarut tamarmiusog tamatigut attuumassuteqartillugu atuarneqartassaaq.

Kommunimut pilersaarutip tapiani ataatsimi nunaminertap pineqartup sumut atorneqarnissaanik nassuiaateqartarpoq aamma aalajangersakkanik imaqartarluni. Kommunimut pilersaarutip tapiata atuutilinginnerani kommunimut pilersaarutip tapiatut siunnersuut naalakkersuineramik sulialinnit akuerineqaaqqaassaaq aamma inuit tusarniaaffigneqaaqqaassallutik. Tamatuma kingorna kommunimut pilersaarutip tapiata inaarutaasumik akuersissutigineqarnissaanik suliaqartoqartarpoq, taannalu naalakkersuineramik sulialinnit akuerineqassaaq tamanullu nalunaarutigineqassalluni.

Ataani allassimasut itinerusumik makkua atuarsinnaavatit:

- Kommunimut pilersaarut sunaava?
- Kommunimut pilersaarutip tapia sunaava?
- Aalajangersakkat qanorittut piuppat?
- Pilersaaruserioriaaseq qanorittuua?
- Tamanik tusarniaaneq qanoq pisarpa aamma tusarniaanermi akissutinik nassiussisarneq qanoq pisarpa?
- Kommunimut pilersaarutip tapia qaqugukkut atuutilertarpa?

Kommunimut pilersaarut sunaava?

Kommunimut pilersaarut tassaavoq Avannaata Kommuniani tamarmi illoqarfinni nunaqarfinnilu tamani innuttaasut suliffeqarfiit il.il. kommunalbestyrelsi siunissami ineriartortitsinissamik pilersaarutaanik paasisaqarsinnaaneramik pilersaarut. Kommunimi illoqarfiit nunaqarfiillu tamarmik aamma kommuni tamaat ataatsimut isigalugu kommunimut pilersaarut aqqutigalugu anguniakkat pingaarnertullu aqqissuussinerit aalajangersarneqartarput.

Kommunimut pilersaarut aqutsinerimi sakkutut isigineqarsinnaavoq aamma kommunalbestyrelsi pisussaaitaaffigaa kommunimut pilersaarusiap suliarineqarnissaanik qulakkeerinnineq. Tamanna aningaasanik immikkoortitsisariaqarnermik aamma pilersaarummi allaaserisat naapertorlugit sanaartortariaqarnermik toqqaannartumik pisussaaffeqartitsinngilaq.

Kommunalbestyrelsi kommunimi nunaminertamik atunerit pilersaaruseriorneqarnissaanik aqqutissiuussisussaaitaavoq. Inatsimmi kommunimut pilersaarut immikkoortunik sisamanik makkunanga imaqarnissaa aalajangersagaavoqt:

VEJLEDNING - KOMMUNEPLAN OG KOMMUNEPLANTILLÆG

Et kommuneplantillæg er et tillæg til den gældende kommuneplan. Kommuneplantillægget kan både indeholde tilføjelser og ændringer af kommuneplanen, afhængigt af, hvad formålet er. Som regel omhandler et kommuneplantillæg kun ét delområde, det vil sige fx et afgrænset område af en by, bygd eller det åbne land. Kommuneplantillægget skal derfor altid læses i sammenhæng med kommuneplanen som helhed.

Et kommuneplantillæg består af en redegørelsesdel og en bestemmelsesdel. Før et kommuneplantillæg gælder, skal et forslag til kommuneplantillægget godkendes politisk og sendes i borgerhøring. Derefter udarbejdes det endelige kommuneplantillæg, som vedtages politisk og offentligt bekendtgøres.

Du kan nedenfor læse mere om:

- Hvad er en kommuneplan?
- Hvad er et kommuneplantillæg?
- Hvilken slags bestemmelser findes?
- Hvordan er planprocessen?
- Hvordan foregår offentlig høring og indsendelse af høringssvar?
- Hvornår gælder et kommuneplantillæg?

Hvad er en kommuneplan?

En Kommuneplan er kommunalbestyrelsens plan for den fremtidige fysiske udvikling, hvor borgere, virksomheder m.fl. kan orientere sig om planlægningen for hver by og bygd og for Avannaata Kommunian som helhed. Kommuneplanen fastsætter mål og hovedstrukturer for hver by og bygd og for hele kommunen.

Kommuneplanen er et slags styringsredskab, og det er Kommunalbestyrelsens forpligtelse at arbejde for kommuneplanens gennemførelse. Det medfører dog ikke direkte pligt til at afsætte midler og gennemføre de bebyggelser eller anlæg, der er beskrevet i planen.

Kommunalbestyrelsen skal tilvejebringe en plan for arealanvendelsen i kommunen. Lovgivningen fastslår, at kommuneplanen skal indeholde følgende fire afsnit:

- Kommunimi ineriartornerup tunngaviisa anguniaga-asalu nassuiarneqarneri
- Kommunimi tamarmi kiisalu illoqarfinni, nunaqarfinni pinngortitamilu pingaarnertut ilusilersuineq.
- Immikkoortortani ataasiakkaani nunaminertamik atu-isinnaanermut aamma sanaartornermut akuersissutit immikkut ittumik aalajangersagartaqarnissaat
- Kommunimut tamarmut atuuttumik nunaminertamik atuisinnaanermut aalajangersakkat aamma assigiiaartumik sullissinerup qulakkeerneqarnera.

Immikkut ittumik aalajangersakkat iluini sanaartukkat, aq-quserngit pisuffissiat, pilersuiffiit, asiariartarfiit il.il. aalajangersakkanik immikkuualuttunik taperneqarsinnaasarpur.

Inatsisit allat, soorlu assersuutigalugu avatangiisinut inatsit, pinngortitamik illersuiniarluni inatsit, aatsitassanut inatsit, sanaartornermut inatsit il.il., nalinneqartuartartussaapput, naak kommunimut pilersaarummi (imaluunniit kommunimut pilersaarutip tapiini) taakkua aalajangersimaqqissaartumik taaneqanngikkaluartut.

Kommunimut pilersaarut kommunip iluani illunut sammisanullu pituttuisuuvuq. Taamaattumik pissutsit kommunimut pilersaarummut (aamma kommunimut pilersaarutip tapiinut ataasiakkaanut) akerliusut pilerseqqusaanngillat. Sanaartukkat atornerqarneri, silatimikkut qalipaataat imaluunniit ungasissutsimik piumasaqaatit assersuutigalugit matumani pineqarsinnaapput.

Qaasuitsup Kommuniata kommunimut pilersaarutaa 2014-26 atuuttoq qarasaasiaq atorlugu suliarineqareertoq nittartakkami qaasuitsup.odeum.com.-i atuarneqarsinnaavoq. Nittartakkami tassani kommunimi immikkoortortani aalajangersakkat atuuttut nassaariuaannarsinnaavatit. Taassuma saniatigut Sullissivinni tamani pappiliatigut pigi-sat nutarterneqartuaannartut pissarsiarineqarsinnaapput.

Kommunimut pilersaarutip tapia sunaava?

Kommunimut pilersaarut naak akuerineqareeraluartoq kommunimut pilersaarusionerq ingerlaavartumik suliarineqartarpoq. Taamaattumik kommunalbestyrelsi pisariaqartitsineq naapertorlugu kommunimut pilersaarummik nutarterissalluni pisussaaitaavoq, taamaalliluni pilersaarut tunngaviusoq pisoqalisinneqassanngilaq imaluunniit amigateqartinneqassanngilaq. Immikkoortortami naammaginantumik tunngaviusumik pilersaarummi naammaginantumik peqartoqarnera peqqutigalugu nunaminertamik atuisinnaanermut akuersissut itigartinneqarsinnaanngilaq.

Kommunimut pilersaarutip tapia nutaaq aqqutigalugu tamanna pisinnaavoq, kommunimut pilersaarummik allannguilluni imaluunniit ilassusilluni aamma nunaminertap atornerqarnissaanut sanaartorfigineqarnissaanullu aalajangersakkanik aalajangersaaneq amerlanertigut tamanna pisarpoq.

Kommunalbestyrelsi kommunimut pilersaarutip tapianik suliniuteqarnissaq nammineq sulitigisinnaavaa. Soorlu assersuutigalugu kommunalbestyrelsi sanaartortoqarnissaanik imaluunniit nutaamik

- En redegørelse for forudsætninger og mål for kommunens udvikling
- En hovedstruktur for hele kommunen samt for alle byer, bygger og det åbne land.
- Overordnede bestemmelser for areal anvendelse og bebyggelse i de enkelte delområder
- Bestemmelser for arealtildeling, der gælder for hele kommunen og sikrer ensartet behandling.

De overordnede bestemmelser kan suppleres med detaljerede bestemmelser for bebyggelse, veje og stier, forsyning, friarealer mv.

Anden lovgivning, fx miljølov, naturbeskyttelseslov, råstoflov, bygge lov mv., skal stadig overholdes, selvom Kommuneplanen (eller kommuneplantillæggene) ikke konkret omtaler dette.

Kommuneplanen er bindende for ejendomme og aktiviteter inden for kommunen. Der må dermed ikke etableres forhold i strid med kommuneplanen (og med de enkelte kommuneplantillæg). Det kan fx dreje sig om anvendelse af bygninger, facadefarve eller afstandskrav.

Qaasuitsup Kommuneplan 2014-26, der er den gældende kommuneplan, er en digital plan, som kan læses på hjemmesiden qaasuitsup.odeum.com. Her kan du altid finde det, der gælder for hvert område i kommunen. Desuden vil der ligge et papireksemplar i hver Sullissivik, som opdateres jævnligt.

Hvad er et kommuneplantillæg?

Selvom Kommuneplanen er vedtaget, er kommuneplanlægning dog en løbende proces. Kommunalbestyrelsen er derfor forpligtet til at ajourføre kommuneplanen efter behov, så plangrundlaget ikke fremstår forældet eller mangelfuldt. Der kan ikke gives afslag på en arealansøgning, fordi der ikke er tilstrækkeligt plangrundlag for et område.

Dette gøres gennem nye kommuneplantillæg, der enten ændrer eller tilføjer noget til Kommuneplanen, og som oftest fastsætter nærmere bestemmelser for arealers anvendelse og bebyggelse.

Kommunalbestyrelsen kan selv tage initiativ til at udarbejde et kommuneplantillæg. Det kan fx være tilfældet, hvis Kommunalbestyrelsen ønsker at gennemføre et anlæg eller ønsker at ændre plangrundlaget i forbindelse med nye målsætninger.

anguniagaqarnermi tunngaviusumik pilersaarutip allanngorneqarnissaanik kissaatigisimagaa tamatumalu kingorna suliaqarneq aallartikkumallugu.

Taakkua saniatigut kommunimut pilersaarutip tapiani aa lajangersakkaat immikkuullarissut

suliarineqartariaqassapput, ima pisoqartillugu:

- Nuna tamakkerlugu pilersaarutip aamma kommunimut pilersaarutip piviusunngorinniarneqarnerani pisarialimmik qulakkeerinniarneq.
- Sanaartugassat imaluunniit sanaartukkat anginerusut imaluunniit pingaarutillit nunaminertamik atuisinnaanerannik akuersissuteqarfigineqarnissaat pisinnaalerniassammat.
- Sanaartukkat anginerit imaluunniit pingaarutillit ingutserneqarnissaat sioqqullugu suliaqartoqartariaqarneranik peqquteqarneq.

Kommunimut pilersaarutip tapia marlunnk immikkoortortaqtartarpoq:

- Nassuiaat: Pilersaarutip siunertata aamma aalajangersakkaat imai, inatsisitigut atuuttut aamma pilersaarummut allamut tunngassuteqartut allaaserineqarneri.
- Aalajangersakkaat: Inatsisitigut pituttuiffiit, pilersaarutip iluani sanaartornianermi imaluunniit sammisaqartitsiniarnermi malinneqartussaataasut. Aalajangersakkaat immikkut ittumik aamma aalajangersakkanut immikkuualuttunut agguataarneqatarput.

Aalajangersakkaat

Soorlu qulaani allaaserineqareersoq aalajangersakkaat immikkoortunut marlunnut agguataarneqartarput.

- Immikkut ittumik aalajangersakkaat: Siunertaq, nunaminertap atorneqarnera, sanaartukkat, piujuartitsineq, nunaminertaq atorneqanngitsoq, immikkoortortap iluani nunaminertaq immikkut ittumik aalajangersakkaat il.il. imarisarpari. Immikkut ittumik aalajangersakkanik immikkut ittumik akuersissuteqartoqarsinnaanngilaq.
- Aalajangersakkaat immikkuualuttut: sanaartukkat inissisimaffissaat, silatimikkut isikkui il.il., angallanneq, asiariartortarfiit, pilersuineq, pinngortitaq avatangisillu, aningaasaqarnermut pissutsit il.il. imarisarpari. Pissutsilli tamarmik allaaserineqarnissaat piumasaqaataanngilaq. Aalajangersakkanik immikkuualuttuni pisut ilaat immikkut ittumik akuersissutigineqarsinnaasarput.

Taakkua saniatigut kommunimi tamarmi immikkoortortani tamani aalajangersakkaat tamanut atuuttut arlallit aalajangersarneqartarput.

Immikkoortortani ataasiakkaani aalajangersakkanik allatut allassimasoqarsimassanngippat taakkua immikkoortortani tamani malinneqartussaapput.

Aalajangersakkaat tamanut atuuttut sukaterneqarsinnaapput aamma aalajangersimaqqissaartuni aalajangersakkanik qasuterneqarsinnaasarput.

Aalajangersakkaat tamanut atuuttut naapertorlugit immikkut ittumik akuersissuteqartoqarsinnaanngilaq.

Pilersaaruserioriaaseq

Kommunimut pilersaarutip tapianik nutaamik suliaqarneq inatsisinik tunngaveqarluni aalajangiinermik

Derudover skal der laves kommuneplantillæg med detaljerede bestemmelser i følgende tilfælde:

- Når det er nødvendigt for at sikre landsplanlægningens og kommuneplanens virkeliggørelse.
- Inden der kan gives arealtildeling til større eller væsentlige bygge- eller anlægsarbejder.
- Inden nedrivning af større eller væsentlig bebyggelse.

Et kommuneplantillæg består af to dele:

- Redegørelsesdel: Beskrivelse af planens formål og bestemmelsernes indhold, retsvirkninger og forhold til anden planlægning.
- Bestemmelsesdel: juridisk bindende bestemmelser, der skal følges, når man vil bygge eller lave aktiviteter inden for planens område. Bestemmelserne er delt op i overordnede og detaljerede bestemmelser.

Bestemmelserne

Som beskrevet ovenfor, består bestemmelserne af to niveauer.

- Overordnede bestemmelser: Omhandler formål, anvendelse, bebyggelse, bevaring, restrummelighed, klausulerede zoner mm. Der kan ikke dispenseres fra de overordnede bestemmelser.
- Detaljerede bestemmelser: Omhandler bebyggelsens placering, ydre fremtræden mm., infrastruktur, friarealer, forsyning, natur og miljø, økonomiske forhold mm. Det er dog ikke et krav, at alle forhold skal beskrives. Der kan under visse betingelser dispenseres fra de detaljerede bestemmelser.

Derudover er der fastsat en række generelle bestemmelser for alle delområder i kommunen. Disse skal overholdes for alle delområder, med mindre der er beskrevet andet i bestemmelserne for det enkelte delområde. De generelle bestemmelser kan både strammes og løsnes i de specifikke bestemmelser.

Der kan ikke dispenseres fra de generelle bestemmelser.

Planprocessen

Udarbejdelsen af et nyt kommuneplantillæg følger en lovmæssig beslutningsog høringsproces, som er

aamma tusarniaanermik malitseqartarpoq, taakkualu piffissartornartarput aamma peqqissaartumik suliaqarnissamik piumasaqaatitaqartarlutik.

Suleriaaseq aallartittarpoq kommunip nammineerluni suliaqarnissamik aallartitsineratigut imaluunniit kommuni apeqquteqaammik aalajangersimasumik tigusaqarneratigut imaluunniit sanaartugassatut imaluunniit sammisaqartitsiniarluni akuersissummik qinnuteqammik tigusaqarneratigut. Tunngaviumik pilersaarummi atuuttumi pilersaarut periarfissaqartinneqanngikkaangat aamma immikkut ittumik akuersissuteqartoqarsinnaanngikkaat nutaamik tunngaviumik pilersaarusiortoqarsinnaasarpoq.

Nutaamik tunngaviumik pilersaarusiortoqassanersoq, tassa imaappoq nutaamik kommunimut pilersaarutip tapianik suliaqartoqassanersoq, kommunalbestyrelsi (imaluunniit ataatsimiititaliaq ataavartog) aalajangiisarpoq. Naalakkersuineramik suliallit anguniagaannut pilersaarut aalajangersimasog naapertuutinngitsoq periarfissiuunniarlugu kommunimut pilersaarutip allanngorneqarnissaanik kommunalbestyrelsip kissaateqarnissaa qularnarpoq.

Immikkoortortami immikkut ittumik aalajangersakkat kisiisa atuutsillugit aamma "anginerusumik imaluunniit pingaaruteqartumik sanaartortoqarniarneq" peqqutigalugu kommunip qinnuteqaammik tigusaqarsimatillugu inatsimmi piumasaqaataavoq immikkoortortami pineqartumi aalajangersakkat immikkualuttut suliarineqassat.

Tamatuma kingorna suliaq aallartissaaq; paasissutissanik katersuineq aamma immikkoortortami pineqartumi nutaamik suliassat periarfissinniarlugit kommunimut pilersaarutip tapissaanik siunnersuusionerq. Pissutsit amerlasuut kommunimut pilersaarutip tapianik suliaqarnermi eqqarsaatigineqartariaqartarput, soorlu assersuutigalugu sanaartugassap inissisimaffissai, avatangiisit asiartarfissat, teknikkikkut atortulersuutit, aqquserngit, massakkut atuuttut il.il.

Kommunimut pilersaarutip tapiata imartussusaa aamma immikkualuttunik misissugassat amerlassusaat apeqqutaalluni taamatut suliaqarneq apeqqutaasarpoq. Kommunimut pilersaarutip tapiatut siunnersuut ingerlatsiviup suliareeruniuk kommunalbestyrelsimit akueriteqqaariarlugu tusarniutitut tamanut saqummiuttarpaa. Tamatuma kingorna sivikinnerpaamik sapaatip-akunnerini arfinilinni tusarniutigineqassaaq. Kikkut tamat siunnersuummut akerliunissaminut imaluunniit oqaaseqarnissaminut periarfissinneqassapput. Tusarniaanerup nalaani innuttaasunik ataatsimiisitsisoqassanersoq assigisaannilluunniit periuseqartoqassanersoq assigiinngissinnaasarpoq.

Tusarniaaneq naappat kommunimut pilersaarutip tapiata kommunalbestyrelsimit inaarutaasumik akueritinnginnerani tusarniaanermi akissutigineqartut tamarmik suliarineqassapput. Kommunimut pilersaarutip tapiata inaarutaasumik akuerineqareeriaruni tamanut nalunaarutigineqassaaq, tamatumalu kingorna atuutilissalluni.

Kommunimut pilersaarutip tapiata nutaamik

tidskrævende, og som kræver et grundigt forarbejde.

Processen starter enten ved at Kommunen selv tager initiativ til udarbejdelsen, eller ved at Kommunen modtager en konkret forespørgsel eller ansøgning til et byggeri, anlæg eller en aktivitet. Hvis det eksisterende plangrundlag ikke muliggør projektet, og der ikke kan gives dispensation, kan der udarbejdes nyt plangrundlag.

Hvorvidt der skal laves nyt plangrundlag, dvs. om der skal udarbejdes nyt kommuneplantillæg, besluttet af Kommunalbestyrelsen (eller stående udvalg). Det er altså ikke sikkert, at kommunalbestyrelsen ønsker at ændre kommuneplanen for at muliggøre et konkret projekt, hvis det ikke stemmer overens med de politiske målsætninger.

Hvis der i et delområde kun er overordnede bestemmelser, og kommunen modtager en ansøgning om "større eller væsentlige bygge- eller anlægsarbejder", er det et lovkrav, at der også udarbejdes detaljerede bestemmelser til delområdet.

Derefter begynder selve arbejdet med at indsamle oplysninger og udarbejde et forslag til kommuneplantillæg, der muliggør nye aktiviteter i et delområde. Der er mange forhold, der skal tages i betragtning, når der udarbejdes kommuneplantillæg, fx placering af byggeri, omgivelser og friarealer, teknisk forsyning, vejforhold, eksisterende brug osv. Hvor lang tid det tager, afhænger af kommuneplantillæggets omfang og detaljeringsgrad.

Når forvaltningen har udarbejdet et forslag til kommuneplantillæg, skal det godkendes af kommunalbestyrelsen, før det kan sendes i høring. Derefter skal det sendes i høring i minimum 6 uger, hvor alle har mulighed for at komme med indsigelser og kommentarer til forslaget. Det er forskelligt, om der i høringsperioden afholdes borgermøde eller lignende.

Når høringsperioden er slut, behandles de indkomne høringssvar, inden det endelige kommuneplantillæg vedtages af Kommunalbestyrelsen. Snarest efter kommuneplantillægget endelige vedtagelse skal det offentligt bekendtgøres, hvorefter det er gældende.

sanaartornissamik imaluunniit nutaanik sanaartorfissanik periarfissiissappat, soorlu inissianik imaluunniit inuussutissarsiortut atugassaannik, taakkua sapaatip-akunnerini pingasuni imaluunniit arfinilinni tamanut nalunaarutigineqassapput. Qinnuteqaatit tamarmik, piffissami tassani tiguneqartut, ataatsikkut tiguneqartutut isigineqartarput. Nunaminertamik atuinnissamik akuersissuteqartarneq kommunimut pilersaarutip aalajangersagartaani allaaserineqareerpoq.

Kommunimut pilersaarutip tapiata inaarutaasumik akuerineqarnera

Kommunalbestyrelsi kommunimut pilersaarutip tapianik suliaqareeruni taanna sivikinnerpaamik sapaatip-akunnerini arfinilinni tusarniutigissavaa. Piffissami tassani kikkut tamarmik – innuttaasut, suliffeqarfiit, paaqqinnittarfiit, peqatigiiffiit il.il. – akarliuerminnik, oqaaseqaamminnik aamma allannguutissatut siunnersuumminnik tusarniaasumut nassiussisinnaapput.

Tusarniaanermi akissutit kommunimut pilersaarutip nittartaagaa aqutigalugu toqqaannartumik nassiunneqarsinnaapput. Najukkami sullissivimmu imaluunniit kommunimut nassiunneqarsinnaapput.

Tamatuma kingorna kommunalbestyrelsip oqaaseqaatit aamma tusarniaanermi akissutit qanoq pineqassanersut naliliissaaq aamma kommunimut pilersaarutip tapiata inaarutaasumik akuerineqarsinnaalissaaq.

Akerliulluni oqaaseqaatit tiguneqartut imaluunniit nammineq kissaateqarneq tunngavigalugu kommunalbestyrelsi malunnaatilinnik allannguissaguni, tunngaviummik pilersaarut matumani pineqartillugu, siunnersuut nutaamik tusarniutitut nassiuttariaqassavaa.

Kommunimut pilersaarutip tapiata inaarutaasumik akuerineqareeruni tamanullu nalunaarutigineqareeruni qarasaasiaq atorlugu kommunimut pilersaarummut, <http://qaasuitsup.kommuneplaniala.gl>-mut aamma nuna tamakkerlugu qarasaasiaq atorlugu paasissutissiivimmu (GIS), www.nunagis.gl.

Ilanngunneqassaaq. Tamatuma kingorna kommunimut pilersaarutip tapiata Qaasuitsup Kommuniata kommunimut pilersaarutaanut 2014-26-mut tamarmiusumut ilaasutut isigineqalissaaq.

Sullissiviit ataasiakkaat kommunimut pilersaarutip tapianik imaluunniit kommunimut pilersaarutip nutarterata paasissutissartaanik aamma nassinneqassapput, taamaalilluni najukkami sulisut kommunimut pilersaarut atuuttoq pappiliannorlugu peqarnissaat qulakkeerneqassaaq. Taamaattoq innuttaasut ataasiakkaat kommunimut pilersaarut atuuttoq piginerlugu namminneq qulakkerinnissallutik akisussaaffigaat.

Hvis et kommuneplantillæg skaber mulighed for nyt byggeri eller nye elter til for eksempel boliger eller erhverv, skal dette annonceres i henholdsvis 3 eller 6 uger. Alle ansøgninger, der modtages i denne periode betragtes som indkommet samtidig. Det er yderligere beskrevet i Kommuneplanens bestemmelser for arealtildeling.

Det endelige kommuneplantillæg

Når Kommunalbestyrelsen har udarbejdet et forslag til kommuneplantillæg, skal det offentlig høring i mindst 6 uger. I denne periode kan alle – borgere, virksomheder, institutioner, foreninger m.fl. – fremsætte indsigelser, bemærkninger og ændringsforslag.

Høringssvar kan afgives direkte enen kommuneplanens jemeside, til den lokale Sullissivik eller sendes til Kommunen. Høringssvar skal være afgivet inden for høringsperioden.

Herefter vurderer kommunalbestyrelsen, hvordan indsigelser og høringssvar skal behandles, og derefter vedtages kommuneplantillægget endeligt.

Hvis Kommunalbestyrelsen, på baggrund af de indkomne indsigelser eller efter eget ønske, vil foretage så omfattende ændringer, at der reelt er tale om et nyt planforslag, sendes et forslag i høring på ny.

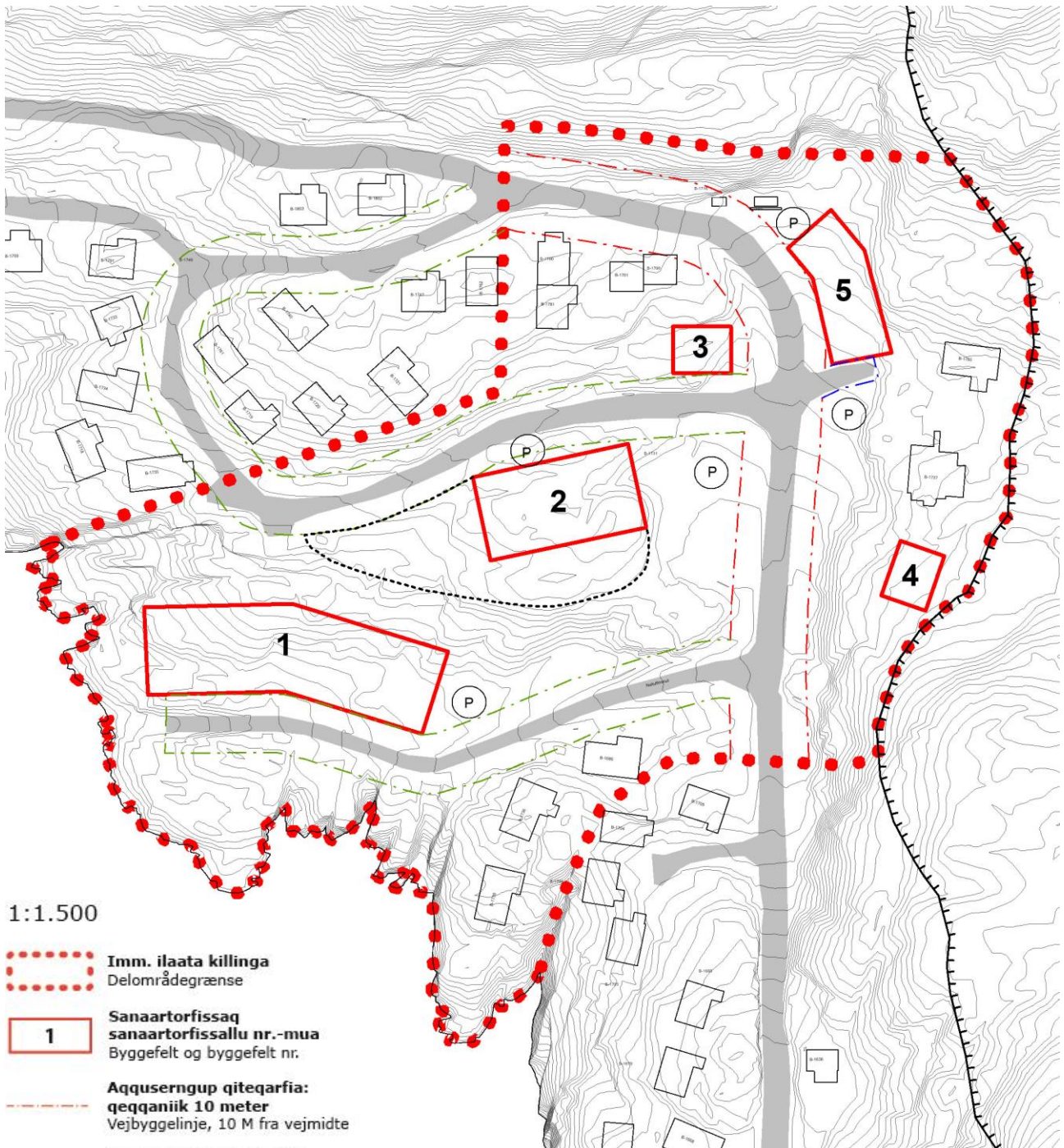
Når kommuneplantillægget er endeligt vedtaget og bekendtgjort, indarbejdes det i den digitale kommuneplan, <http://qaasuitsup.kommuneplaniala.gl>, og på det landsdækkende digitale geografiske informationsystem (GIS), www.nunagis.gl.

Herefter betragtes kommuneplantillægget som en del af den samlede Qaasuitsup Kommuneplan 2014-26.

De enkelte Sullissivik-afdelinger vil også få tilsendt Kommuneplantillægget eller de relevante opdateringer af kommuneplanen, som de lokale medarbejdere kan sikre adgang til en papirversion af gældende kommuneplan. Det er dog borgerens eget ansvar at sikre sig, at en eventuel papirversion også er faktisk gældende.

ILANNGUSSAQ 1 | Atorneqarnissaa C06

BILAG 1 | Anvendelse C06



1:1.500

- Imm. ilaata killinga**
Delområdegrænse
- Sanaartorfissaq**
sanaartorfissallu nr.-mua
Byggefelt og byggefelt nr.
- Aqquserngup qiteqarfia:**
qeqqaniik 10 meter
Vejbyggelinje, 10 M fra vejmidte
- Aqquserngup qiteqarfia:**
qeqqaniik 7,5 meter
Vejbyggelinje, 7,5 m fra vejmidte
- Aqquserngup qiteqarfia:**
qeqqaniik 3meter
Vejbyggelinje, 3 m fra vejmidte
- Erngup katersukkap killeqarfia**
Vandspærrezone
- Ungalut**
Indhegning
- P **Biilinut uninngaarfissiaq**
Område til parkering

ILANNGUSSAQ 2 | Aniinganerit

BILAG 2 | Niveauplan

Sanaartorfiup normua Byggefelt-nummer:	Inissiffiata nalaanit uuttugaq Målt fra terrænkote:	Annertunerpaatut portussutsi mut naleqqerfik Maksimal kipkote:
1	12,5	22,5
2	25,0	32,0
3	26,5	33,5
4	31,5	38,5
5	29,0	36,0