



Avannaata
Kommunia



SIUNNERSUUT - FORSLAG

Tamanut tusarniutigineqarpoq - Offentlig høring:
25.01.2018 - 08.03.2018

ILU1200-D02 "Ilulissani Mathias Storchip Aqputaani Sermermiunilu qimmilivik", Ilulissat

QAASUITSUP KOMMUNIATA KOMMUNIMUT PILERSAARUTAATA 2014-26-P TAPIATA **NORMUA 60**
IMMIKKOORTORTAP ILU1200-D02-P PILERSAARUTAA

Qimmussiussisarfittut ingerlatsivissamik pilersitsisinnaaneq periarfissinniarlugu qilivittut
atugassamut tunngatillugu tunngavilersorlugit aalajangersakkat

ILU1200-D02 "Hundeområde ved Mathias Storchip Aqputaa og Sermermiut Aqputaa", Ilulissat

KOMMUNEPLANTILLÆG **NR. 60** TIL QAASUITSUP KOMMUNEPLAN 2014-26

DELOMRÅDEPLAN FOR OMRÅDE ILU1200-D02 OG DETAILOMRÅDE 1200-D02.1
Detaljerede bestemmelser for hundeområde med formål at muliggøre et slædehundecenter

KOLOFON	KOLOFON
<p>KPT ILU 1200-D02.1 "Ilulissani Mathias Storchip Aqqutaani Sermermiunilu qimmilivik", Ilulissat</p> <p>Qaasuitsup Kommuniani kommunimut pilersaarutaata 2014-26-p tapiata normua 60. Immikkoortortaq pillugu pilersaarut imm. 1200-D02.1.</p>	<p>KPT ILU 1200-D02.1 "Hundeområde ved Mathias Storchip Aqqutaa og Sermermiut Aqqutaa", Ilulissat</p> <p>Kommuneplantillæg nr. 60 til Qaasuitsup Kommuneplan 2014-26 med tillæg. Delområdeplan for detailområde ILU 1200-D02.1.</p>
<p>Immikkoortoq sanaartorfiunngitsoq sunngiffimmut tunngasunik sanaartorfik.</p>	<p>Friholdt område og fritidsanlæg</p>
<p>Immikkoortumut pioreersumut aalajangersakkat pingaernerit immikkuualuttortallit. Immikkoortortap atuuffissaa aalajangersarneqassaaq sanaartorfiunngitsoq qimilivissaaq.</p>	<p>Fastlæggelse af overordnede og detaljerede bestemmelser for et eksisterende delområde. Områdets anvendelse fastlægges til friholdt område i form af hundepladser.</p>
<p>Kommunip pilersaarutaanut tapiliussaaq attaveqaatinut, sanaartornermut Avatangiisinullu Ataatsimiititaliamit inaarutaasumik akuersissutigineqarpoq. Ulloq: 22.01.2018.</p>	<p>Forslaget til Kommuneplantillægget er godkendt i Udvalg for Infrastruktur, Anlæg og Miljø. Dato: 22.01.2018.</p>
<p>Tamanut nalunaarutigineqartooq: Ulloq 25.01.2018 - 08.03.2018</p>	<p>Offentlig høring: d. 25.01.2018 - d. 08.03.2018</p>
<p>Akerliilluni oqaaseqaatit, oqaaseqaatit allanngutissatut siunnersuutit kommunimut tunniunneqassapput. Kommunimut pilersaarutip nittartagaa, najukkami sullissivik aqputigalugu toqqaannartumik akissuteqartoqarsinnaavoq imaluunniit kommunimut akissutinik nassiussisoqarsinnaavoq.</p> <p>Tusarniaanermi akissutit piffissap tusarniaaffiusup iluani tunniunneqassapput.</p>	<p>Indsigelser, bemærkninger og ændringsforslag afgives til kommunen. Svar kan gives direkte gennem kommuneplanens hjemmeside, til den lokale Sullissivik eller sendes til kommunen.</p> <p>Høringssvar skal være afgivet inden for høringsperioden.</p>
<p>Paasissutissat amerlanerit uunga saaffiginilluni pissarsiarineqarsinnaapput:</p> <p>Avannaata Kommunian Pilersaarusionerimut immikkoortortaqarfik Kommunip allaffia Postboks 1023 3952 Ilulissat plan@avannaata.gl Oqarasuaat 947800</p> <p>Aamma takukkit: www.avannaata.gl http://www.qaasuitsup.kommuneplanian.gl/ http://www.qaasuitsup.planian.gl/</p>	<p>Yderligere information:</p> <p>Avannaata Kommunian Planafdelingen Rådhuset Postboks 1023 3952 Ilulissat plan@avannaata.gl Tlf 947800</p> <p>Se også: www.avannaata.gl http://www.qaasuitsup.kommuneplanian.gl/ http://www.qaasuitsup.planian.gl/</p>



Immikk. D02-ip killillerneqarnera | Afgrænsning af delområde D02

IMARISAI

NASSUIAANEQ	4
A: Tunuliaqut.....	4
B: Immikkoortortaq ullumikkut.....	4
C: Kommunimut pilersaarutip tapiata siunertaa.....	5
D: Kommunip pilersaarutip tapiata imai.....	5
E: Pilersaarutininut allanut attuumassuteqarnera.....	6
PINGAARNERTUT AALAJANGERSAKKAT	9
AALAJANGERSAKKAT IMMIKKUT ITTUT.....	11
ATUUTTUSSANNGORTITSINERMI ATSIORNEQ.....	15
INATSISITIGUT SUNNIUTIT	16
NAJOQQUTASSIAQ - KOMMUNIMUT PILERSAARUT AAMMA KOMMUNIMUT PILERSAARUTIP TAPIA.....	18
ILANNGUSSAQ 1 Atorneqarnissaa D02.1 ...	23

INDHOLD

REDEGØRELSE	4
A: Baggrund	4
B: Delområdet i dag	4
C: Kommuneplantillæggets formål	5
D: Kommuneplantillæggets indhold	5
E: Forhold til anden planlægning	6
OVERORDNEDE BESTEMMELSER.....	9
DETALJEREDE BESTEMMELSER.....	11
VEDTAGELSESPÅTEGNING.....	15
RETSVIRKNINGER	16
VEJLEDNING - KOMMUNEPLAN OG KOMMUNEPLANTILLÆG.....	18
BILAG 1 Anvendelse D02.1	23

NASSUIAANEQ

Kommunimut pilersaarutip tapiata uuma Qaasuitsup Kommuniata kommunimut pilersaarutaani 2014-26-imi nassuiaat allanngortissanngilaa. Nassuiaammi ataani allassimasumi immikkoortortap allaaserineqassaaq kiisalu kommunimut pilersaarutip tapiata aalajangersagartai immikkuualuttut itisilerneqassapput erseqqissaaffigineqa ssallutillu.

A: Tunuliaqut

Qimmussiussisarfitut ingerlatsiviusussami aalajangersimasumik pilersitsisoqarniarluni qinnuteqartoqarnera pillugu Kommunalbestyrelsi aalajangerpoq tamanna tapersersorniarlugu. Inissiiivissaq immikk. D02 -miippoq, pioreersoq sanaartorfiunngilaaq qimmeqarfissaq, Marthias Storchip Aqqutaaniippoq aamma Sermermiut Aqqutaanni, Ilulissat.

Ilulissani takornariaqaleralluinnarnera malunniippoq, qimmeqarnermullu qitiusoqarfik tassunga tunngatinneqassaaq, anguniagaammat qimmeqarfinnik pitsaassusilinnik pilersitsinissaq takornarissanut takutinneqartartussanik.

Piffimmi immikkuualuttunut aalajangersagaliornissaq pisariaqarsimavoq, tassa siullermik pineqarmat sanaartugassaq annertunerusoq qimmeqarnermut qitiusoqarfissaq. Aappassaatullu pisariaqarsimammat ersarissassallugu ass., sanaartugasap sumiiffissaanik qulakkeerinninnissaq qanorlu saavatigut isikkoqarnissaa, taamaalilluni sanaartukkap immikkoortumi naleqqunnissaa pillugu. Kommunimut pilersaarut una taamammat tamannarpiaq pillugu suliarineqarpoq.

Kommunimut pilersaarummut ilanngussaq pilersinneqarpoq aalajangersakkat immikkuualuttut pingaernerillu allannguuteqarnerisigut Qaasuitsup Kommuniata pilersaarutaani 2014-2026-imoortumi.

B: Immikkoortortaq ullumikkut

Immikkortortap ilaa D02 tamarmik immikkoorput piffinni avissaaqqallutik. Immikk. Anneq Mathias Storchip Aqqutaata kujataaniippoq Illumiut Qaqaannut killilerneqarluni.

Aappa ailulissat kujataatungaaniippoq. Sermermiut Aqqutaa qitiusoqarfiup tungaanut ingerlavoq (C21) qimmeqarfillu (D12) sanaartorneqartumut Isfjordscenterinngortussamut ingerlaqqilluni UNESCO`p nunarsuarmioqatigiinnut eriagissassatut kingornutsitaanut tassangaanniillu Sermermiunut. Tassani immikkuualuttoq killilerneqarpoq D02 qitiusoqarfissamik C21 avannamut aammalu immikkuualuttoqarfik D09-mut kitaanut kujammullu, illoqarfiup qanigisaanut UNESCO`p nunarsuarmioqatigiinnut eriagissassatut kingornutsitaanut tunngatillugu inissiiigallartarfissatut.

Immikk. D02 ullumikkut qimmeqarfiuvoq sanaartorfiussanngitsaq qimmilivissatut immikkoortitaq.

REDEGØRELSE

Dette kommuneplantillæg ændrer ikke ved redegørelsen i Qaasuitsup Kommuneplan 2014-26. Nedenstående redegørelse er en beskrivelse af delområdet samt uddybning og konkretisering af kommuneplantillæggets detaljerede bestemmelser.

A: Baggrund

På baggrund af en konkret indkommet ansøgning om opførelse af et slædehundecenter har Kommunalbestyrelsen ønsket at støtte dette. Placeringen ligger inden for delområdet D02, som er et eksisterende friholdt område til hundeplasser, der ligger ved henholdsvis Marthias Storchip Aqqutaa og Sermermiut Aqqutaa, Ilulissat.

Ilulissat oplever en tiltagende turisme og slædehundecenteret skal ses som led i dette, da intentionen er at skabe hundeplasser under ordnede forhold til fremvisning og til brug for turister.

Der har været behov for at udarbejde detaljerede bestemmelser inden for delområdet, da der for det første er tale om et større anlæg i form af slædehundecenter. For det andet har der været behov for at præcisere og sikre blandt andet anlæggets placering og dennes ydre fremtræden, så anlægget indpasser sig beds muligt i området. Nærværende kommuneplantillæg er derfor udarbejdet med henblik på dette.

Kommuneplantillægget er tilvejebragt ved en ændring af de overordnede og detaljerede bestemmelser i Qaasuitsup Kommuneplan 2014-2026.

B: Delområdet i dag

Delområdet D02 ligger på to fysisk adskilte områder. Det største område ligger lige syd for Mathias Storchip Aqqutaa og afgrænses mod syd af fjeldet Illumiut Qaqaannut. Den anden del ligger i den sydvestlige del af Ilulissat. Sermermiut Aqqutaa fører gennem et udagt centerområde (C21) og et hundecområde (D12) og videre ud mod det kommende Isfjordscenter i UNESCO's verdensarvsområde og videre ud til Sermermiut. Her afgrænses delområdet D02 af centerområde C21 mod nord og delområdet D09 mod vest og syd, som er udlagt til bynær bufferzone for UNESCO-verdensarvsområdet.

I delområdet D02 er der i dag placeret hundeplasser og området er udlagt til

friholdt område i form af hundeplasser.



Sermermiut aqutaani kujammut isikkivik immkk. D02. | Eksisterende forhold. Kig mod syd fra Sermermiut Aqq. til delområde D02.

C: Kommunimut pilersaarutip tapiata siunertaa

Kommunimut pilersaarummi tapiliussap siunertaraa qimmeqarfinnik ilusilersuinissaq pilersitsinissarlutaaamaaliornikkut qimmussiussisarfittut ingerlatsivissamik pilersitsisoqarnissaa immkk. D02 -p nunaminertaani Sermermiut Aqutaata eqqaani.

Kommunimut pilersaarummi tapiliussami immikk. (D02.1) -ip immikkoortinneqarneratigut qimusseqarnermut immikkoortortaqaqarfimmik nappaasoqarsinnaamat. Immikkuualuttunik aalajangersaliunneqassaaq immikkoortotami taamaalilluni, sanaartugassap inissiffissaa atuuffissaa, saavatungissaalu qulakkeerneqassapput avatangiisinut naleqquttumik.

Qimmussiussisarfittut ingerlatsivissaq takornarissanut takoqusaarutaassasoq oqaatigineqassaaq Isfjordcenterissamullu aqquteqarluni taakanilu assut takornarissat ussattarput aamma Sermermiuni. Ilutigalugulu qimmilivittut ingerlatsivissaq qamutit aqutaannut qanittunnguussaaq Sermermiut Aqutaatigut kujammut.

D: Kommunip pilersaarutip tapiata imai

Immikkoortortaqaq sanaartorfiunngitsutut immikkoortinneqassaaq qimminut inissiffissaaq. Takuuk ilanngussaaq 1 immikkuualuttoq immikkoortinneqassaaq taaguuteqarluni D02.1, taassumap iluani qimmussiussisartittut ingerlatsivissaaq

C: Kommuneplantillæggets formål

Formålet med dette kommuneplantillæg er at muliggøre indretning til hundeplasser med særligt henblik på at muliggøre opførelse af et slædehundecenter inden for delområde D02's areal ved Sermermiut Aqutaata.

Kommuneplantillægget udlægger et detailområde (D02.1) hvor inden for der kan opføres et slædehundecenter. Inden for detailområdet fastsættes detaljerede bestemmelser, så anlæggets placering, anvendelse og ydre fremtræden sikres og falder ind i de eksisterende omgivelser.

Slædehundecenteret skal ses som en turistaktivitet og ligger på vejen ud mod det kommende Isfjordscenter og Sermermiut, hvor mange turister netop færdes. Tillige vil slædehundecenteret have kort afstand til slædesporet fra den sydlige del af Sermermiut Aqutaata.

D: Kommuneplantillæggets indhold

Området udlægges til friholdt område i form af hundeplasser. Jf. bilag 1 udlægges et detailområde med benævnelsen D02.1, hvor inden for der må opføres et slædehundecenter. Detailområdet rummer et areal på i alt

pilersinneqassaaq.. Immikkuualuttup nunaminertaq katillugit miss. 3.800 m² .

Qimuseqarnermut qitiusoqarfik nalinginnaasumik qimminut qimmeqarfiussanngilaq, ilusilersuinerullu pitsaasumik isikkoqarnissaanik isumaammat takornarianut takutinneqartartussanngorlugu siunertarineqarmat. Qimmeqarfik ungalulersugaassaaq, tamassumalu iluani qimmeqarfiliortoqarsinnaassaaq, qimmiaraqarfinnik, quit, illuaqqat assigisaallu piffimmi atorneqartussanut.

Ataasiunera qulakkeerniarlugu kiisalu isigisap imminut ataqatigiinnera ersersinniarlugu kommunimi pilersaarummi ilanngussami aalajangersagaliortoqassaaq sanaartukkap inissinneqarnissaanut annertussusaa kiisalu saavatungaata isikkussaa, atortut qalipaattillu toqqarneqarneqassallutik. Immkk. Illut pioreersut akornaniimmat pingaaruteqarpoq sanaartukkap isigisatigut avatangiisinut naleqqiullugu ippinnartoqannginnissaa.

Sanaartugassap tamarmiusup qaavatigut ersersinneqarnissaanut tunngatillugu allanullu eqqaamiunut peqateqarnissaa pillugu immikk. D02-mi eqaani ilisalersorneq allatulluunniit containerinik inissiertuisoqaqqusaanngilaq.

Kommunimi pilersaarummut tapiliussap immikk. Sanaartukkap portussusissaa nalimmassassavaa, annerpaamik portussuseqartussaaq 3,5 m-imik ataatsimik quleriilik. Tunuliaqutaa tassa arlalinnik sanaartukkamik akunnilerneqassappat qimussiussisarfittut ingerlatsivimmi ilitsiveqartariaqassaaq/queqartariaqassaaq taakkualu piffimmut allanut pingaarnernut atorneqartunut naleqquttariaqarmata, sanaartorfiunngitsumullu qimmilivittut atorneqartariaqassagami

ca. 3.800 m².

Slædehundecenteret skal ikke benyttes som en almindelig traditionel hundepads, da det er meningen indretningen skal skabe ordnede forhold med formålet om fremvisning af slædehunde for turister. Hundepadsen skal indrettes i en lukket indhegning, og her inden for kan der placeres hundepads, hvalpegård, skure, pavillion o. lign til brug for områdets anvendelse.

For at sikre en helhed samt et sammenhængende visuelt udtryk i området fastsætter kommuneplantillægget bestemmelser for anlæggets placering, omfang og den ydre fremtræden, herunder valg af materialer og farver. Da området ligger imellem eksisterende bebyggelse er det vigtigt, at anlægget rent visuel falder ind med omgivelserne.

Af hensyn til hele anlæggets ydre fremtræden og samspil med det omkringliggende må der i detailområde D02.1 ikke opstilles containere eller foregå anden form for oplag. Kommuneplantillægget regulerer bebyggelsehøjden i detailområdet, som maksimalt må være på 3,5 m i én etage. Baggrunden herfor er, at hensigten med eventuelt tilknyttet bebyggelse til slædehundecenteret mere skal tage sig ud som skure/udhuse, så de indpasser sig i områdets overordnede anvendelse og karakter til friholdt område i form af hundepads.

E: Pilersaarutitut allanut attuumassuteqarnera

Nuna tamakkerlugu pilersaarusionerq

Kommunip pilersaarutaata tapia normu 60-tut nuna tama-kkerlugu pilersaarusionerq sunnissanngilaq.

Qaasuitsup Kommuniata pilersaarutaa 2014-26

Kommunip pilersaarutaanut tapiliussaq nr. 60 aalajangersakkanut pingaarnernut naapertuuppoq Qaasuitsup Kommuniani Kommunip 2014-2026-mut pilersaarutaanut , tassani immikk. Sanaartorfiunngitsutut immikkoortinneqarnikuvoq ass., qimmeqarfissatut.

Immkk. D02.1 -mut uani ilanngussamut immikkuualuttunik aalajangersakkat nutaat suliarineqarput, takuuk, Inatsisartut Inatsisaat nr. 17, 17. November 2010 -imeersoq pilersaarusionerq nunaminertanillu atuineq pill.

E: Forhold til anden planlægning

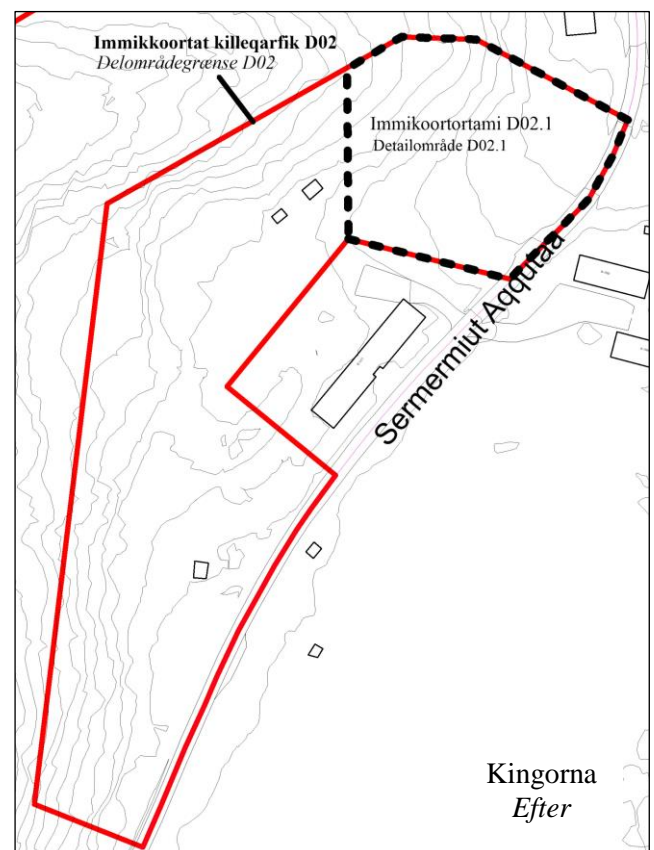
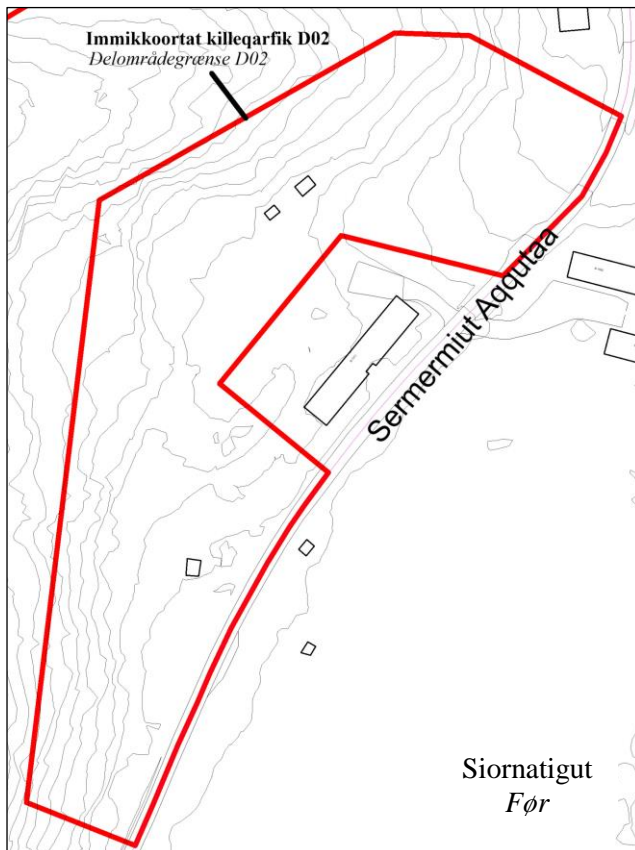
Landsplanlægning

Kommuneplantillæg nr. 60 påvirker ikke Landsplanlægningen.

Qaasuitsup Kommuneplan 2014-26

Kommuneplantillæg nr. 60 er i overensstemmelse med de overordnede bestemmelser i Kommuneplan 2014-2026 for Avannaata Kommunia, hvor delområdet er udlagt til friholdt område i form af hundepads.

For detailområde D02.1 er der med dette tillæg udarbejdet nye detaljerede bestemmelser iht. Inatsisartutlov nr. 17 af 17. November 2010 om planlægning og arealanvendelse.



Immikkoortortami D02-mi Sermermiut Aqquataa eqqaanniittumi immikkoortortamik nutaamik D02.1-mik taaguusikkamik pilersitsisoqarpoq. | I delområde D02 ved Sermermiut Aqq. udlægges et nyt detailområde med benævnelsen D02.1

Kommunimut pilersaarummut tapiliussaq nr. 60 -imi immkk. D02 -p killilernerqarnera allannguuteqassanngilaq, ilanngunneqassallunili immikkoortumi immikkuualuttoq taaguutilik D02.1-mik. Tamassuma iluani qimmussiussisarfitut ingerlatsivik inissinneqassaaq.

Aalajangersakkat tamanut atuuttut

Pissutsit makkua eqqarsaatigalugit kommunimut pilersaarummi aalajangersakkat tamanut atuuttut innersuussutigineqarput:

- Tekniskikkut atortorissarutit
- Eqqaavilerineq / anartarfilerineq
- Qimmiliveqarneq
- Containerit

Siusinnerusukkut immikkoortumut pilersaarutit aamma kommunip pilersaarutaanut tapiliussat Immikkoortortami aalajangersakkanik tunngavilersuutitalinnik siusinnerusukkut suliaqartoqarnikuunngilaq.

Itsarsuarnitsat

Immikkoortortap iluani itsarsuarnitsanik naammattuuisoqarsimaneranik Avannaata Kommunია ilisimasaqanngilaq, tamannali peqquteqarpoq immikkoortortami misissuisoqarsimannginneranik.

Immikkoortup ilaani nunami suliaqarnerit, eqqissimatsisarneq aamma allatigut kulturikkut

Med kommuneplantillæg nr. 60 ændres der ikke på afgrænsningen af delområde D02, men der tilføjes et nyt detailområde inden for delområdet med benævnelsen D02.1. Her inden for kan der placeres slædehundecenter.

Generelle bestemmelser

For regulering af følgende forhold henvises til Kommuneplanens generelle bestemmelser:

- Tekniske anlæg
- Renovation
- Hundehold
- Containere

Tidligere lokalplaner og kommuneplantillæg

Der er ikke tidligere udarbejdet detaljerede bestemmelser for området.

Jordfaste fortidsminder

Avannaata Kommunია er ikke bekendt med, at der ligger fortidsminder inden for området, men dette skyldes udelukkende, at der ikke er foretaget nogen form for undersøgelse af området.

Jordarbejder inden for delområdet er underlagt Inatsisartutlov nr. 11 af 19. maj 2010 om fredning og anden

eriagisassanik kulturikkut kingornussatut illersuineq pillugu Inatsisartut inatsisaat nr. 11, 19. maj 2010-meersup ataaniipput. Nunami suliaqarnermik anginerusumik suliaqarnermi sanaartortitsisup Nunatta Katersugaasivia Toqqorsivialu pilersaarusiørnermi ilaatissavaa, tak. § 11, imm. 4 kiisalu §§-it 12-16 aamma §32.

Nunamik assaanermi itsarnitsanik nassaartoqassagalu arpat Nunatta Katersugaasiavinut saaffiginnittoqassaaq aamma itsarsuarnitsat nassaarineqartut nalaanni sulineq unitsinneqassalluni.

Nunatta Katersugaasiviata assaanermik suliaqartoq nalunaarfigissavaa sulineq aallarteqqissinnaassanersoq imaluunniit misissuisoqareernissaata tungaanut sulineq unitsinneqassanersoq imaluunniit eqqissimatitsinissamik suliaq aallartissanersoq naliliisoqarsimanersoq nalunaarutigineqassalluni.

Siuliini taaneqartunik unioqqutitsineq akiliisinneqarnermik kinguneqarsinnaavoq.

Pigisat nassaarisat Namminersorlutik Oqartussat pigaat qinnuigineqarnerullu kingorna erngertumik tunniunnerqassapput.

kulturarvsbeskyttelse. Bygherren skal ved større jordarbejder inddrage grønlandsk Nationalmuseum og Arkiv i planlægningen, jf. §11 stk.4, samt §§12-16 og §32.

Hvis der under jordarbejde findes et fortidsminde, skal der rettes henvendelse til Nationalmuseet, og arbejdet skal standses i det omfang det berører fortidsmindet.

Nationalmuseet meddeler snarest den, der udfører arbejdet, om arbejdet kan fortsætte, eller om det skal indstilles, indtil der er foretaget en undersøgelse, eller der er taget stilling til, om fredningssag skal rejses.

Overtrædelse af ovenstående kan medføre bødestraf.

De fundne genstande tilhører Grønlands Selvstyre og skal efter anmodning straks afleveres.

PINGAARNERTUT AALAJANGERSAKKTAT

Kommunip pilersaarutaanut tapiliussami nutaami pingaarnertit immkk. 1200-D02-mut aalajangersakktat pilersinneqarput .

OVERORDNEDE BESTEMMELSER

Med dette kommuneplantillæg fastlægges nye overordnede bestemmelser for delområdet 1200-D02.

	1200-D02 Pilersaarut: Siunnersuut	1200-D02 Status: Forslag
1. Immikkoortitap normua 1. Delområdenummer	D02	D02
2. Sumiiffik - illoqarfik / nunaqarfik 2. Lokation - by/bygd	Ilulissat	Ilulissat
3. Siunertaq 3. Formål	Sanaartorfigeqqusaanngitsut sunngiffimmilu sammisassaqartitsiviit	Friholdt område og fritidsanlæg
4. Atorneqarnissaa immikkut ittumik 4. Anvendelse specifik	Nunaminertat sanaartorfiunngitsut	Friholdt område
5. Atorneqarnissaa 5. Anvendelse	1. Immikkoortup atorneqarnera immikkoortutut sanaartorfiunngitsutut aalajangersarneqarpoq, matumanhi qimmilivittut isikkoqartinneqarluni 2. Nunaminertat sanaartorfiunngitsut, siunertanut allanut atugassiissutaasimanngitsut taamaallaat ilusilersorneqarsinaapput imaluunniit pisortat sanaartorfignissaattut ataatsimoorussatut atorneqarsinnaapput, ilusilersorneqassallutillu immikkoortup inissisimaneranut atorneqarneranullu naleqquttunik.	1. Områdets anvendelse fastlægges til friholdt område i form af hundepladser. 2. Ubebyggede arealer, der ikke er udlagt til andet formål, må kun indrettes eller benyttes som fælles offentlige friarealer og skal gives en udformning, der harmonerer med områdets beliggenhed og anvendelse.
6. Pissutsit atuuttut 6. Eksisterende forhold	1. Nunaminertap angissusia 16,5 ha-t missiliorpaa.	1. Området omfatter et areal på cirka 16,5 ha.
7. Sanaartorfik 7. Bebyggelse	1. Sanaartussat minnerusut sanaartorneqarsinnaapput aammalu atortorissaarutit minnerusut ikkussuunneqarsinnaallutik sumiiffimmi pineqartumi sukisaarsarfittut atorneqarsinaasumut attuumassuteqartillugit.	1. Der kan etableres mindre nye bebyggelser og anlæg som led i den rekreative benyttelse i tilknytning til områdets anvendelse.
8. Inissaq sinneruttoq 8. Restrummelighed	1. 1. Immikkut aalajangersagartaqanngilaq.	1. Ingen særlige bestemmelser.
9. Angallanneq pilersuinerlu 9. Trafikbetjening og forsyning	1. Immikk. Marthias Storchip Aqqutaaniit kiisalu Sermermiut Aqqutaa aqquteqassaaq. 2. Mathias Storchip Aqqutaa 10m -isut takitigisumik aqqusinniorfissamik ilaqarpoq (immikkut aalajangersakktap iluani piumasaqaatalik) aqquserngup qeqqaniit uuttortarlugu. 3. Sermermiut Aqqutaa 7,5m-imik aqqusinniorfiuvoq (aalajangersakktap iluani piumasaqaatalik) aqquserngup qeqqaniit	1. Området vejbetjenes fra Marthias Storchip Aqqutaa og Sermermiut Aqqutaa. 2. Mathias Storchip Aqqutaa er omfattet af en 10 m vejbyggelinje (en klausuleret zone) målt fra vejmidten. 3. Sermermiut Aqqutaa er omfattet af en 7,5 m vejbyggelinje (en klausuleret zone) målt fra vejmidten.

	uuttortarlugu.	
10. Eqqissisimatitat allanngutsaaliukkallu 10. Fredede og bevaringsværdige træ	1. Immikkut aalajangersagartaqanngilaq.	1. Ingen særlige bestemmelser.
11. Immikkut aalajangersaaffigisat 11. Klausulerede zoner	1. Mittarfiit eqqaat piumasaqaatitalinnik killeqarfeqarput, akornusersorneqannginnissamut tunngasunik, ilaatigut narsaamanermut narlsruunut aamma tumaajusannut, ilaatigullu mittarfiup sammiviata nangissutaatut mikkiartortarnermut qangattarsartarnermullu tunngatillugit. Nunaminertaq mittarfimmut akornusersuuteqarfiunngitsummit appasinnerusumiippoq, narsaamanermullu narlsruumut ilaalluni, illut sanaartukkallu allat portunerpaaffissaq (kote) 73,0 meteri aqquernillu kote 67,0 qaangerlugu pilersitsivigeqqusaanngitsumi.	1. Der er fastlagt klausulerede zoner omkring lufthavnen i form af hindringsfri flader som består af, dels et horisontalt plan og en konisk flade og dels af ind- og udflyvningsflader i banens forlængelse. Området er beliggende under det hindringsfrie plan for lufthavnen og er omfattet af den horisontale flade, hvor bygninger og andre anlæg ikke må opføres over kote 73,0 meter og veje ikke må anlægges over kote 67,0 meter
12. Immikkut aalajangersakkat 12. Særlige bestemmelser	1. Immikkut aalajangersagartaqanngilaq.	1. Ingen særlige bestemmelser.

AALAJANGERSAKKTAT IMMIKKUT ITTUT

Immikkuualuttortaanut aalajangersakktat ilaatigut sanaartornermut kiisalu nunaminertanut sanaartorfiusussaangitsunut tunngassuteqarput. Immikkut ittumik pisoqartillugu aalajangersakktat immikkuualuttortaanu allatut iliuuseqartoqarsinnaavoq. Aalajangersakktat tunngavilersuutitalitt iluaniippoq immikkoortorta 1200-D02.1.

DETALJEREDE BESTEMMELSER

De detaljerede bestemmelser omhandler en række emner om bl.a. bebyggelse og friarealer. Der kan i særlige tilfælde dispenseres fra de detaljerede bestemmelser. De detaljerede bestemmelser omfatter detailområdet 1200-D02.1.

	Aalajangersakktat nutaat Pilersaarut: Siunnersuut	Nye bestemmelser Status: Forslag
13. Annikitsukkuutaap atorneqarfissaa 13. Delområdets anvendelse	<p>1. Immikk. 1200-D02.1 sanaartorfiunani qimmussiussisarfittut ingerlatsivittut atorneqassaaq .</p> <p>2. Nunaminertat sanaartornermut atorneqanngitsut inuinnaat aqqutaannut teknikimut atortunut assigisaannullu atortunut nunaminertanut sanaartorfiunngitsutut atorneqassapput.</p> <p>3. Immikkoortortap pilersorneqarneranut teknikkikkut atortulersuutit immikkoortortami sananeqarsinnaapput. Sanaartukkat tamakku inissinneqassapput ilusilerneqarlutillu immikkoortup isikkuanut akornutaanngitsumik.</p>	<p>1. Detailområde 1200-D02.1 må anvendes til friholdt område i form af slædehundecenter.</p> <p>2. Arealer der ikke anvendes til bebyggelse, stier og tekniske anlæg o.l. skal anvendes som friarealer.</p> <p>3. Inden for delområdet kan der opføres tekniske anlæg til områdets forsyning. Disse anlæg skal placeres og udformes under hensyntagen til området som helhed.</p>
14. Sanaartukkat annertussissaat inissisimaffiilu 14. Bebyggelsens omfang og placering	<p>1. Sanaartorneq nutaanillu sanaartorneq immikkoortumi D02.1 tamarmi inissinneqarsinnaapput. Tamakku ungasissusissamut piumasaqaatit qaqugumulluunniit atuuttut malillugit atuutsinneqassapput, takuuk Sanaartornermut maleruaqqusaq.</p> <p>2. Immikkoortortami tassani containerinik allanilluunniit iliorakkanik soqassanngilaq.</p> <p>3. Sanaartukkat nutaat napparneqarsinnaasut taamaallaat tassaapput quit/illuaqqat assigisaallu. Sanaartukkat nutaat taamaallaat ataatsimik qummut qalialimmik portutigisinnaapput aamma portussusissaq 3,5 m-isut portutigisinnaavoq nunamiit qummut qaliata anillangasup naaneraniit.</p> <p>4. Sanaartornermi atortut annikitsut, soorlu teknikimut atortorissaarutit, innaallagissap aqqutaanut katersuuffiit, erngup aqqaasa katersuuffii, qatserinermi atortussiaq kiisalu erngup aqqaatanut qerinaversaatit kommunimut pilersaarummi tapiliussamut ilaatillugit suliarineqarsinnaapput, avatangiisinut naleqqussarneqarsimappata. Qulaani pineqartut inissinneqartassapput tamatigut ikkussukkanik suliaqartut isumasioqqaarlugit.</p>	<p>1. Anlæg og ny bebyggelse må placeres inden for hele detailområde D02.1. Disse skal overholde de til enhver tid gældende afstandskrav, jf. Bygningsreglementet.</p> <p>2. Inden for detailområdet må der ikke opstilles containere eller anden form for oplag.</p> <p>3. Ny bebyggelse må kun opføres i form af udhuse/skure og lignende. Ny bebyggelse må opføres i maks. 1 etage og må ikke gives en større højde end 3,5 m fra terræn til kip.</p> <p>4. Mindre bygninger som tekniske anlæg i form af fx transformerstationer, ventilhuse, brandpost og antifrostanlæg for hovedvandedninger kan opføres inden for kommuneplannetillæggets område, såfremt de tilpasses omgivelserne. Placeringen af disse skal altid ske i samråd med forsyningen.</p>

<p>15. Sanaartukkap si-latimigut isikkua 15. Bebyggelsens ydre fremtræden</p>	<p>1. Saqqaa sanaartukkami qisunnik sananeqaateqassaaq. Minnerit atorussat allanik sananeqaateqarsinnaapput.</p> <p>2. Silataata iigartaanut qalipaatai assigiinnik qalipaateqassapput, qalipaait taartut atorneqassapput imaluunniit assingusumik qaava atornerneqarsinnaavoq /qalipaaserneqarsinnaavoq .</p> <p>3. Silataata iigartaanut qalipaait qillertuussanngilaq imaluunniit tarraqartitsitsuussanngilaq.</p> <p>4. Illup qaavi illugiinnik uigainilinnik qaliaqassapput imaluunniit uingasuunngitsunik qaliaallu qalissianik gallerneqarsimassapput qernertumik imaluunniit qasertoq taartumik qalipaatilinnik.</p> <p>5. Qimussiussisarfittut ingerlatsivissamut tunngatillugu ataatsimik allagartarsualerneqassaaq. Allagartarsuaq ersiinnartumiissaaq, qimussiussisarfittut ingeratsivimmuut atatillugu inissinneqassalluni isigisamik sanaartukkamut tunngasumik avatangiisinullu oqimaaqatigiissakkamik.</p> <p>6. Allagartat qullilersorneri angallannermut eqqaamiunullu akornusersuutaassanngillat.</p>	<p>1. Facader på bebyggelse skal fremstå i træ. Mindre dele kan dog fremstå i andre materialer.</p> <p>2. Ydervægge skal males med heldækkende maling i en mørk farve eller gives anden lignende overfladebehandling.</p> <p>3. Blanke og reflekterende materialer må ikke anvendes til ydervægge.</p> <p>4. Tage skal udføres som symmetrisk saddeltag eller fladt tag og skal beklædes med tagpap i farverne sort eller mørkegråt.</p> <p>5. I forbindelse med slædehundecenteret må der opsættes ét skilt. Skiltet må ikke være fritstående, men skal placeres i sammenhæng med slædehundecenteret og skabe en god balance i det samlede udtryk for anlægget.</p> <p>6. Belysning i og på skilte må ikke være til gene for færdsel og naboer.</p>
<p>16. Aqquserngit aqqusineeqqat biilinnullu uninngasarfiit 16. Veje, stier og parkering</p>	<p>1. Eqqaa aqqusinernik peqassaaq Sermermiut Aqqutaanit pioreersumit ass., assimi ilanngussaq 1-mi.</p> <p>2. Biilit uninngasarfiannik pisariaqartitsisoqarnerani ataatsimoorussamik biilinnut uninngatitsisarfik ataatsimoorussaq immikkoortortap ilaani C21-imiittoq atornerneqartassaaq.</p>	<p>1. Området skal vejbetjenes fra den eksisterende vej Sermermiut Aqqutaa, som vist på bilag 1.</p> <p>2. Ved behov for parkering skal fællesparkering i delområde C21 benyttes.</p>
<p>17. Nunaminertat sanaartorfiussanngitsut kiisalu suli sanaartorfigineqanngitsut 17. Friarealer og ubebyggede arealer</p>	<p>1. Nunap pissusaa sapinngisamik mianersuunneqassaaq sanaartorfigissaanermi aamma qimussiussisarfittut ingerlatsivissap sanaartornerani. Nuna aserugaq iluarsaateqqissaaq aamma qaartiterinermik atorut piarneqassallutik; taakku qaartitsisoqarnerani imaluunniit assartorneqarnerminni siammartinneqarsimasinnaagamik</p> <p>2. Qaartiterinermi sanaartorfigissaanermilu issoq naasullu pioreersut sapinngisamik allanngutsaalineqassapput imaluunniit suliarineqarlutik aamma toqqortaatineqarlutik, taamaalluni sanaartorneq naammassippat nunaminertamut</p>	<p>1. Terrænet skal skånes mest muligt under byggemodning og anlæggelse af slædehundecenteret. Beskadiget terræn skal retableres, og området skal renses for sprængstykker, der måtte være spredt ved sprængning eller transport.</p> <p>2. I forbindelse med brydning og byggemodning skal den eksisterende muld og flora, så vidt det er muligt, bevares eller behandles og opmagasineres på en måde, så det kan lægges tilbage i forbindelse med afslutning af byggeri.</p>

	<p>utertinneqaqqisinnaangortinneqassalluti.</p> <p>3. Immikkoortap iluani containerinik imaluunniit allanik ilioqqakkanik soqassanngilaq.</p>	<p>3. Inden for detailområdet må der ikke opstilles containere eller ske anden form for oplag.</p>
<p>18. Sanaartukkat avatangiisillu allann-gutsaaliorneqarneri 18. Bevaring af bebyggelse</p>	<p>1. Immikkut ittumik aalajangersagaqanngilaq.</p>	<p>1. Ingen særlige bestemmelser.</p>
<p>19. Ledninginut tunngassuteqartut kiisalu teknikikkut atortorissaarutit 19. Ledningsforhold og tekniske anlæg</p>	<p>1. Sanaartuqaq nutaaq innaallagissap aqquataannut, imermut, kuuffissuarnut attavilerneqarsinnavoq taamatuttaarlu erngup aqquataanut innaallagissamoortumik qerinaversaarserneqarsinnaalluni qamittakkamik imaluunniit kiassaammut illup ungataatungaaniittumut attavilerneqarsinnaalluni, kiassaamik ungasianeersumik kiassaasumik peqarsimappat. Nukissiuutit avatangiisinik mingutitsinngitsut allat, soorlu seqerngup qinngornera atorlugu nukissiuutit, nunap kissarnera atorlugu nukissiuutit il.il. aamma atorneqarsinnaapput.</p> <p>2. Imikoorutit tamarmik imikup aqquataatigut inginneqartassapput. Imeq nunap qaaniittoq aamma imeq illut qalianut tuttartoq kuutsinniarlugu imikup aqquataanut atassuseqqusaann-gilaq, taamaattorli eqqaamiorisaani sanaartukkanut, aqqusinernut, aqqusineqqanut nunaminertanullu sanaartorfigineqanngitsunut akornusersuutaanngitsumik inginneqarnissaat aqquutissiuunneqartassaaq; soorlu assersuutigalugu kuussiat aqquutigalugit inginneqartassallutik.</p> <p>3. Imikup aqquataannut pisortanit pigineqartunut sulii atassusertinnissaq periarfissaqartinnagu kommunalbestyrelsip tungaanit imikup katersuiffissaannik tankiliinissamik piunasaqartoqarsinnaavoq imaluunniit avatangiisit pillugit malittarisassat aamma imikup anartarfeqarnermilu ingitassat inginneqartarneri pillugit malittarisassat qaqugukkulluun-niit atuuttut naapertorlugit imikoorutit suliarineqartarnissaannik piunasaqartoqarsinnaavoq.</p> <p>4. Teknikikkut atortorissaarutit pilersuinermit atorneqartartut; soorlu imikup kuuf-fii, innaallagissap aqquatai, erngup aqquatai, ungasissumiit kiassarnerup aqquatai assigisaallu nunap ikeranut assaallugit ikkussorneqassapput.</p> <p>5. Ledningit pilersuinermit atorneqartartut sapinngissamik ataqineqassapput aamma qallerlugit sanaartorfigeqqusaanngillat imaluunniit qajannaarsoqqusaanatik. Illuatungeriit pingajorisinnaata ledningit</p>	<p>1. Ny bebyggelse kan tilsluttes offentlig el, vand, kloaknet samt afbrydelig elvarme eller fjernvarme, såfremt det forefindes. Der kan også gøres brug af andre alternative miljørigtige energikilder som solvarme, jordvarme m.m.</p> <p>2. Alt gråt og sort spildevand skal afledes via kloak. Overfladevand og tagvand må ikke ledes til kloakken, men skal bortledes således, at der ikke opstår gener for omkringliggende bebyggelse, veje, stier og ubebyggede arealer. Overfladevand eller tagvand kan f.eks. afledes til grøfter.</p> <p>3. I tilfælde hvor det endnu ikke er muligt at tilslutte til offentlig kloak, kan der fra Kommunalbestyrelsens side stilles krav om etablering af tank til opsamling af gråt og sort spildevand, eller at der etableres anden spildevandsbehandling i henhold til de til enhver tid gældende miljøbestemmelser og regler for bortskaffelse af spildevand og latrin.</p> <p>4. Teknisk forsyning, såsom kloak, elektricitet, vandforsyning, fjernvarme o.l. må kun fremføres via nedgravede anlæg.</p> <p>5. Forsyningsledninger skal så vidt muligt respekteres og må ikke overbygges eller befæstes. En evt. tredjeparts omlægning af ledningsanlæg er uden udgifter for</p>

	<p>allangortitersinnaavai ledninginik piginnittumut aningaasartuutaanngitsumik aamma ledninginik piginnittoq isumasioqqaarlugu aatsaat taman-na pisinnaavoq aamma ledninginik piginnittup innersuussutai malittarisassaataalu naapertorlugit allangortiterisoqarsinnaalluni.</p> <p>6. Immikkoortortap iluani teknikkikkut atortorissaarutit inissineqarsinnaapput; immikkoortortap pilersorneqarnerani sakkortusaaviit ilanngullugit. Kalaallit Nunaanni nukissiuutinik pilersuisut, Nukissiorfiit, isumasioqatigalugu sakkortusaavinnik inissiisoqassaaq aamma immikkoortortap tamarmi takussunarsinnginnissaa isikkussuinermi taamaalilluni eqqarsaatigineqassaaq.</p>	<p>ledningsejer, og må kun ske i samråd med ledningsejer og skal følge ledningsejers anvisninger og regler.</p> <p>6. Inden for området kan der placeres tekniske anlæg, herunder transformerstationer til områdets lokale forsyning. Placering af transformerstationer skal ske i samråd med Nukissiorfiit, Grønlands Energiforsyning, og de placeres, så de ikke kommer til at virke skæmmende for området som helhed.</p>
<p>20. Pinngortitaq, avatangiisit kiisalu silaannaap pisisaanut tunngasuteqartut 20. Natur-, miljø- og klimaforhold</p>	<p>1. Nunaminertamik immiineq nunagissarneralu pinngortitap pii kisiisa atorlugit pissaaq akuutissaqarsinnaasunik akullit mingutitsisinnaasut avatangiisinullu akornutaasinnaasut atornagit. Immersuutissatut atortut ass. beton-imik ilaqarpata oqartussanut akuersissummik piniartoqaaqassaaq.</p> <p>2. Immikkoortortami atuupput kommunip eqqaavilerinermut anartarfilerinermullu malittarisassiai atuuttut.</p>	<p>1. Opfyldning og retablering af terræn må kun ske med organiske materiale og materiale, som ikke indeholder stoffer, der kan forurene og være til gene for omgivelserne. Indeholder opfyldningsmaterialet f.eks. beton, må godkendelse indhentes hos relevante myndighed</p> <p>2. Området er omfattet af kommunens til enhver tid gældende renovationsordninger og affaldsregulativ.</p>
<p>21. Illuutileqatigiit kiisalu aningaasanut tunngasuteqartut 21. Ejerforening og økonomiske forhold</p>	<p>1. Sanaartorfigissaanermut aningaasaliineq qaqugumulluunniit atuuttut Kommunalbestyrelse malittarisassiai naapertorlugit pissaaq.</p> <p>2. Illumik piginnittup pilersuinermi aqquit ikkussuunneqarneranut aningaasartuutit tamaasa akilissavai, tamatumani pineqarlutik, innaallagissamut, imermut kiisalu imermut kissartumut aqquit.</p>	<p>1. Finansiering af byggemodning sker efter Kommunalbestyrelsens til enhver tid gældende retningslinjer.</p> <p>2. Bygningsejeren skal finansiere alle udgifter i forbindelse med tilslutning til forsyningens net, både hvad angår tilslutning til el, vand og varme.</p>
<p>22. Atugaalernissaanut piumasaqaatit 22. Betingelse for ibrugtagning</p>	<p>1. Sanaartukkat nutaat atulerneqarsinnaanngillat Nukissiorfiit pilersuiveqarfianit atassusertinnerit allakkatigut akuersissutaannik saqqummiussisoqarsimatinnagu.</p> <p>2. Sanaartugaq atorneqalissanngilaq makkua piumasaqaatit naammassineqaaqqaartinnagu: - pilersuinermut pisortanit isumagineqartumut attaveqaatit qularnaaqqaarneqarsimassapput. - Nunaminertamik aaqqissuusseqqinnerit naammassisimassapput.</p>	<p>1. Ny bebyggelse må ikke tages i brug, før der foreligger en skriftlig godkendelse af tilslutninger til Nukissiorfiits forsyningsanlæg.</p> <p>2. Anlægget må ikke tages i brug, før følgende betingelser er opfyldt: - En eventuel tilslutning til offentlig forsyning skal være sikret. - Afsluttende terrænarbejder skal være udført.</p>

ATUUTTUSSANNGORTITSINERMI ATSIORNEQ

Kommunimut pilersaarutip tapiatut nr. 60-tut siunnersuut 22.01.2018-mi Sanaartornermut Avatangiisinullu Ataatsimiititaliap akueraa.

Siunnersuut ulloq 25.01.2018-imi tamanut saqqummiunneqarpoq. Pilersaarut ullormit tassangaanniit inatsisitigut atuukkallalerpoq.



Sakio Fleischer
Attaveqaatinut, Sanaartornermut Avatangiisinullu
Ataatsimiititaliap siulittaasua

Formand for Udvalg for Infrastruktur, Anlæg og Miljø

VEDTAGELSESPÅTEGNING

Forslag til Kommuneplantillæg nr. 60 er vedtaget af Udvalg for Anlæg og Miljø den 22.01.2018.

Forslaget er offentliggjort den 25.01.2018. Fra denne dato har planen midlertidige retsvirkninger.



Nick Nielsen
Attaveqaatinut, Sanaartornermut
Avatangiisinutlu pisortaq

Direktør for Infrastruktur, Anlæg og Miljø

INATSISITIGUT SUNNIUTIT

Siunnersuutip aamma pilersaarutip qanoq ittuuneri aamma atuuffiisa qanorittuuneri apeqqutaallutik inatsisitigut sunniutaat aalajangersarneqartarput. Tassa imaappoq: immikkoortortami siunnersuusiorfiusumi suut atuutsinneqassanersut aamma pilersaarut inaarutaasumik akuerineqareeruni qanoq atuutilissanersoq apeqqutaasarpooq. Kommunitum pilersaarummut inatsisitigut sunniutit atuuttut assingit kommunimut pilersaarutit tapiisa atuuffigissavaat.

Inatsisitigut atuutilivinneq

Kommunitum pilersaarutip piviusunnigortinneqarnissaa kommunalbestyrelsi akuerisartussaavaa, nunaminertamik atuisinnaanermut akuersissutit ilanngullugit akuerisartussaavai.

Kommunitum pilersaarutip tapia akuersissutigineqareeruni aamma tamanut nalunaarutigineqareeruni, kommunimut pilersaarutip tapiani aalajangersakkat akerlianik imaluunniit nunaminertamik atuisinnaanermut akuersissuteqartarnermi piumasaqaatinut atuuttutunut akerliusunik pilersitsisoqaqqusaanngilaq. Taamaattoq immikkut ittumik pisoqartillugu aalajangersakkat immikkuualuttunit nikingassutit minnerit, kommunimut pilersaarutip tapiani aalajangersakkanut taakkua naapertuussimappata, akuersissutigineqarsinnaapput. Aalajangersakkani immikkuualuttunit nikingassutit anginerusut imaluunniit immikkut ittumik aalajangersakkanit nikingasoortoqarpallaartillugu aalajangersakkanik nutaanik suliaqarnissaq pisariaqartassaaq.

Inatsisit malillugit nunaminertamik atuisinnaanerni malittarisassat suli atuupput. Tassa imaappoq: nunaminertamik atuinerit, illut sanaartukkalu kommunimut pilersaarutip tapiatut siunnersuutip (imaluunniit kommunimut pilersaarutitut siunnersuutip) tamanut saqqummiunneqannginnerini pilersinneqartut, allanngoratik atuutissapput – aamma piginnittut allanngoraluarpata atuutissallutik.

Paarlattuanik nunaminertamik atuinerit allannguinerit imaluunniit nutaamik sanaartornerit kommunimut pilersaarutip tapiani (imaluunniit kommunimut pilersaarummi) aalajangersakkanut akerlioqquusaangillat.

Kommunitum pilersaarutip tapia (imaluunniit kommunimut pilersaarut) immini nunaminertanik atugassanik, illunik sanaartukkanillu, pilersaarummi ilanngunneqartunik, pilersitsinissaminik kinguneqassanngilaq. Kommunalbestyrelsi illunik sanaartukkanillu pilersitsinissaminut pisussaataaangilaq, kommunimulli pilersaarutip piviusunnigortinneqarnissaanik suliaqartuusussaalluni. Tamanna ima aamma paasineqassaaq: kommunimut pilersaarummut qinnuteqaat naapertuutinnippat kommunalbestyrelsi nunaminertamik atuisinnaanermut akuersissummik tunniusseqqussanngitsoq.

”§32 atorlugu inerteqquataagallartoq”

Tunngaviusumik pilersaarummi immikkoortortami nunaminertamik aalajangersimasumik atuisinnaanermut akuersissut imaluunniit sanaartornissaq periarfissaqaraluartoq kommunalbestyrelsi ”§32 atorlugu inerteqquataagallartoq” atussallugu

RETSVIRKNINGER

Retsvirkninger handler om, hvilken status og gyldighed, forslaget og planen har. Det vil sige, hvad der gælder, når der er lavet et forslag for et delområde, og hvad der gælder når planen er endeligt vedtaget. Der gælder de samme retsvirkninger for selve Kommuneplanen som for Kommuneplantillæggene.

Endelige retsvirkninger

Kommunalbestyrelsen skal virke for kommuneplanens gennemførelse, herunder ved tildeling af arealer.

Når det vedtagne kommuneplantillæg er offentligt bekendtgjort, må der ikke retligt eller faktisk etableres forhold i strid med kommuneplantillæggets bestemmelser, eller vilkår for arealtildeling. Under visse omstændigheder kan der dog dispenseres fra mindre væsentlige afvigelser i de detaljerede bestemmelser, hvis de er i tråd med principperne for kommuneplantillæggets bestemmelser. Videregående afvigelser i de detaljerede bestemmelser eller afvigelser fra de overordnede bestemmelser kræver, at der laves nye bestemmelser for området.

Reglerne for fortsat lovlig anvendelse gælder. Det vil sige, at hidtidig lovlig brug af arealer, bygninger og anlæg, som er etableret før offentliggørelse af forslag til kommuneplantillæg (eller kommuneplanforslag), kan fortsætte som hidtil – også efter ejerskifte.

Derimod må f.eks. ændret anvendelse eller opførelse af ny bebyggelse ikke være i strid med kommunetillægget (eller kommuneplanen).

Kommuneplantillægget (eller kommuneplanen) medfører ikke i sig selv, at arealer, bygninger og anlæg, som er indeholdt i planen, skal etableres. Kommunalbestyrelsen er ikke forpligtet til at etablere bygninger og anlæg, men skal arbejde for kommuneplanens virkeliggørelse. Det betyder også, at kommunalbestyrelsen ikke må give arealtildeling, såfremt det ansøgte strider imod kommuneplanen.

”Midlertidigt § 32-forbud”

Kommunalbestyrelsen kan vælge at nedlægge et ”midlertidigt § 32-forbud” mod konkret brug af areal eller etablering af byggeri i et delområde, selvom det gældende plangrundlag muliggør brugen. Kommunalbestyrelsen skal derefter inden for et år fremlægge et nyt forslag til

aalajangersinnaavoq. Tamatuma kingorna immikkoortortami tassani nutaamik kommunimut pilersaarutip tapissaatut siunnersuummik kommunalbestyrelsi ukiup ataatsip iluani saqqummiussissaaq. Nunaminertaq naammaginangitsumik tunngaviusumik pilersaarummik peqanngippat §32 atorlugu inerteqqutaagallartoq aamma atuutilersinneqarsinnaavoq, taamaattoq qinnuteqaat akuerisinnaajumallugu itigartissinnaajumalluguluunniit aalajangersakkanik immikkuualuttunik suliaqartoqartariaqassaaq.

Nammagittaaliornissamik ilitsersuut

Kommunimut pilersaarut, kommunimut pilersaarutip tapia imaluunniit nunaminertamik atuisinnaanermut qinnuteqaatip suliarineqarnera il.il. pillugu kommunalbestyrelsip aalajangernerera Naalakkersuisunut naammagittaalliutigineqarsinnaapput.

Naammagittaalliorsinnaatitaasoq tassaavoq suliap inernerata namminerminut eqquisutut misigisimatitsineranik aamma pingaarutilimmik soqutiginnittoq kinaluunniit aalajangernermi eqqugaasoq.

Naammagittaalliutit kommunalbestyrelsip aalajangernerminut nalunaarneranik kingusinnerpaamik sapaatipakun-neri arfineq-pingasut iluini tunniunegaarsimassapput.

Naammagittaalliutit Avannaata Kommunianut, suliap kommunimi suliarineranik oqaaseqaasiliortarlutik Naalakkersuisunut ingerlatitseqqittussat imaluunniit naammagittaalliutit toqqaannartumik Naalakkersuisunut nassiunneqarsinnaapput. Naalakkersuisut aalajangernerat eqqar-tuussivimmut suliareqqitassanngortinneqarsinnaapput.

Naammagittaalliutit Avannaata Kommunianut nassiunneqartut uunga nassiunneqassapput:
Avannaata Kommunia
Postboks 1023
3952 Ilulissat

Naammagittaalliutit Naalakkersuisut nassiunneqartut uunga nassiunneqassapput:
Naalakkersuisut
Aningaasaqarnermut Akileraartarnermullu
Naalakkersuisoqarfik
Imaneq 4, Postboks 1037
3900 Nuuk

kommuneplantillæg for delområdet. Der kan også nedlægges et § 32-forbud for et areal, hvis der for et område ikke er tilstrækkeligt plangrundlag, men skal udarbejdes detaljerede bestemmelser for enten at imødekomme eller afvise en ansøgning.

Klagevejledning

Kommunalbestyrelsens afgørelse i forbindelse med Kommuneplan, Kommuneplantillæg eller arealsagsbehandling mv. kan ankes til Naalakkersuisut.

Klageberettiget er den, til hvem afgørelsen er rettet, enhver, der skønnes at have en individuel og væsentlig interesse i sagens udfald.

Klager skal indgives senest 8 uger efter, at kommunalbestyrelsen har meddelt sin afgørelse.

Klager kan enten indsendes til Avannaata Kommunia, der videresender klager til Naalakkersuisut med bemærkninger om sagens behandling i kommunen eller klager kan indsendes direkte til Naalakkersuisut. Naalakkersuisuts afgørelse kan indbringes for domstolene.

Klager, der indsendes til Avannaata Kommunia indsendes til:
Avannaata Kommunia
Postboks 1023
3952 Ilulissat

Klager, der indsendes til Naalakkersuisut indsendes til:
Naalakkersuisut
Departementet for Finanser og Skatter
Imaneq 4, Postboks 1037
3900 Nuuk

NAJOQQUTASSIAQ - KOMMUNIMUT PILER-SAARUT AAMMA KOMMUNIMUT PILER-SAARUTIP TAPIA

Kommunimut pilersaarutip tapia tassaavoq kommunimut pilersaarutip atuuttup tapia. Kommunimut pilersaarutip tapia kommunimut pilersaarummi ilassutinik allannguutinu illu imaqarsinnaasarpoq, siunertap sorpiaanera apeqqutaalluni. Kommunimut pilersaarutip tapiani immikkoortortaq ataaseq kisimi nalinginnaasumik pineqartarpoq, tassa imaappoq; soorlu assersuutigalugu illoqarfiup, nunaqarfiup imaluunniit pinngortitami nuaminertap aalajangersimasup killigi aalajangersimasut aalajangersaavineqartarput. Taamaattumik Kommunimut pilersaarutip tapiata atuarnerni kommunimut pilersaarut tamarmi usooq tamatigut attuumassuteqartillugu atuarneqartassaaq.

Kommunimut pilersaarutip tapiani ataatsimi nunaminertap pineqartup sumut atorineqarnissaanik nassuiaateqartarpoq aamma aalajangersakkanik imaqartarluni. Kommunimut pilersaarutip tapiata atuutilinginnerani kommunimut pilersaarutip tapiatut siunnersuut naalakkersuiner mik sulialinnit akuerineqaaq aamma inuit tusarniaaffigineqaaq assallutik. Tamatum kingorna kommunimut pilersaarutip tapiata inaarutaasumik akuersissutigineqarnissaanik suliaqartoqartarpoq, taannalu naalakkersuiner mik sulialinnit akuerineqaaq tamanullu nalunaarutigineqassalluni.

Ataani allasimasut itinerusumik makkua atuarsinnaavatit:

- Kommunimut pilersaarut sunaava?
- Kommunimut pilersaarutip tapia sunaava?
- Aalajangersakkat qanorittut piuppat?
- Pilersaaruserioriaaseq qanorittuua?
- Tamanik tusarniaaneq qanoq pisarpa aamma tusarniaanermi akissutinik nassiusisarneq qanoq pisarpa?
- Kommunimut pilersaarutip tapia qaqugukkat atuutilertarpa?

Kommunimut pilersaarut sunaava?

Kommunimut pilersaarut tassaavoq Avannaata Kommuniani tamarmi illoqarfinni nunaqarfinnilu tamani innuttaasut suliffeqarfiit il.il. kommunalbestyrelsi siunissami ineriartortitsinissamik pilersaarutaanik paasisaqarsinnaanerinik pilersaarut. Kommunimi illoqarfiit nunaqarfiillu tamarmik aamma kommuni tamaat ataatsimut isigalugu kommunimut pilersaarut aqqutigalugu anguniakkat pingaarnertullu aqqissuussinerit aalajangersarneqartarput.

Kommunimut pilersaarut aqutsinermi sakkutut isigineqarsinnaavoq aamma kommunalbestyrelsi pisussaataaaffigaa kommunimut pilersaarusiap suliarineqarnissaanik qulakkeerinnineq. Tamanna aningaasanik immikkoortitsisariaqarnermik aamma pilersaarummi allaaserisat naapertorlugit sanaartortariaqarnermik toqqaannartumik pisussaaffeqartitsinngilaq.

Kommunalbestyrelsi kommunimi nunaminertamik atuinerit pilersaaruseriorneqarnissaanik aqqutissiuussisussaataaavoq. Inatsimmi kommunimut pilersaarut immikkoortunik sisamanik makkunanga imaqarnissaa aalajangersagaavoqt:

VEJLEDNING - KOMMUNEPLAN OG KOMMUNEPLANTILLÆG

Et kommuneplantillæg er et tillæg til den gældende kommuneplan. Kommuneplantillægget kan både indeholde tilføjelser og ændringer af kommuneplanen, afhængigt af, hvad formålet er. Som regel omhandler et kommuneplantillæg kun ét delområde, det vil sige fx et afgrænset område af en by, bygd eller det åbne land. Kommuneplantillægget skal derfor altid læses i sammenhæng med kommuneplanen som helhed.

Et kommuneplantillæg består af en redegørelsesdel og en bestemmelsesdel. Før et kommuneplantillæg gælder, skal et forslag til kommuneplantillægget godkendes politisk og sendes i borgerhøring. Derefter udarbejdes det endelige kommuneplantillæg, som vedtages politisk og offentligt bekendtgøres.

Du kan nedenfor læse mere om:

- Hvad er en kommuneplan?
- Hvad er et kommuneplantillæg?
- Hvilken slags bestemmelser findes?
- Hvordan er planprocessen?
- Hvordan foregår offentlig høring og indsendelse af høringssvar?
- Hvornår gælder et kommuneplantillæg?

•

Hvad er en kommuneplan?

En Kommuneplan er kommunalbestyrelsens plan for den fremtidige fysiske udvikling, hvor borgere, virksomheder m.fl. kan orientere sig om planlægningen for hver by og bygd og for Avannaata Kommunia som helhed. Kommuneplanen fastsætter mål og hovedstrukturer for hver by og bygd og for hele kommunen.

Kommuneplanen er et slags styringsredskab, og det er Kommunalbestyrelsens forpligtelse at arbejde for kommuneplanens gennemførelse. Det medfører dog ikke direkte pligt til at afsætte midler og gennemføre de bebyggelser eller anlæg, der er beskrevet i planen.

Kommunalbestyrelsen skal tilvejebringe en plan for arealanvendelsen i kommunen. Lovgivningen fastslår, at kommuneplanen skal indeholde følgende fire afsnit:

- Kommunimi ineriartornerup tunngaviisa anguniaga-asalu nassuiarneqarneri
- Kommunimi tamarmi kiisalu illoqarfinni, nunaqarfinni pinngortitamilu pingaarnertut ilusilersuineq.
- Immikkoortortani ataasiakkaani nunaminertamik atu-isinnaanermut aamma sanaartornermut akuersissutit immikkut ittumik aalajangersagartaqarnissaat
- Kommunimut tamarmut atuuttumik nunaminertamik atuisinnaanermut aalajangersakkat aamma assigiiartumik sullissinerup qulakkeerneqarnera.

Immikkut ittumik aalajangersakkat iluini sanaartukkat, aq-quserngit pisuffissiat, pilersuiffiit, asiariartarfiit il.il. aalajangersakkanik immikkuualuttunik taperneqarsinnaasarpur.

Inatsisit allat, soorlu assersuutigalugu avatangiisinut inatsit, pinngortitamik illersuiniarluni inatsit, aatsitassanut inatsit, sanaartornermut inatsit il.il., nalinneqartuartartussaapput, naak kommunimut pilersaarummi (imaluunniit kommunimut pilersaarutip tapiini) taakkua aalajangersimaqqissaartumik taaneqanngikkaluartut.

Kommunimut pilersaarut kommunip iluani illunut sammisanullu pituttuisuuvuq. Taamaattumik pissutsit kommunimut pilersaarummut (aamma kommunimut pilersaarutip tapiinut ataasiakkaanut) akerliusut pilerseqqusaanngillat. Sanaartukkat atornerqarneri, silatimikkut qalipaataat imaluunniit ungasissutsimik piumasaqaatit assersuutigalugit matumani pineqarsinnaapput.

Qaasuitsup Kommuniata kommunimut pilersaarutaa 2014-26 atuuttoq qarasaasiaq atorlugu suliarineqareertoq nittartakkami qaasuitsup.odeum.com.-i atuarneqarsinnaavoq. Nittartakkami tassani kommunimi immikkoortortani aalajangersakkat atuuttut nassaariuaannarsinnaavatit. Taassuma saniatigut Sullissivinni tamani pappiliatigut pigi-sat nutarterneqartuaannartut pissarsiarineqarsinnaapput.

Kommunimut pilersaarutip tapia sunaava?

Kommunimut pilersaarut naak akuerineqareeraluartoq kommunimut pilersaarusionerq ingerlaavartumik suliarineqartarpoq. Taamaattumik kommunalbestyrelsi pisariaqartitsineq naapertorlugu kommunimut pilersaarummik nutarterissalluni pisussaaitaavoq, taamaalluni pilersaarut tunngaviusoq pisoqalisinneqassanngilaq imaluunniit amigateqartinneqassanngilaq. Immikkoortortami naammaginatsumik tunngaviusumik pilersaarummi naammaginatsumik peqartoqarnera peqqutigalugu nunaminertamik atuisinnaanermut akuersissut itigartinneqarsinnaanngilaq.

Kommunimut pilersaarutip tapia nutaaq aqutugalugu tamanna pisinnaavoq, kommunimut pilersaarummik allannguilluni imaluunniit ilassusilluni aamma nunaminertap atornerqarnissaanut sanaartorfigineqarnissaanullu aalajangersakkanik aalajangersaaneq amerlanertigut tamanna pisarpoq.

Kommunalbestyrelsi kommunimut pilersaarutip tapianik suliniuteqarnissaq nammineq sulitigisinnaavaa. Soorlu assersuutigalugu kommunalbestyrelsi sanaartortoqarnissaanik imaluunniit nutaamik

- En redegørelse for forudsætninger og mål for kommunens udvikling
- En hovedstruktur for hele kommunen samt for alle byer, bygger og det åbne land.
- Overordnede bestemmelser for areal anvendelse og bebyggelse i de enkelte delområder
- Bestemmelser for arealtildeling, der gælder for hele kommunen og sikrer ensartet behandling.

De overordnede bestemmelser kan suppleres med detaljerede bestemmelser for bebyggelse, veje og stier, forsyning, friarealer mv.

Anden lovgivning, fx miljølov, naturbeskyttelseslov, råstoflov, bygge lov mv., skal stadig overholdes, selvom Kommuneplanen (eller kommuneplantillæggene) ikke konkret omtaler dette.

Kommuneplanen er bindende for ejendomme og aktiviteter inden for kommunen. Der må dermed ikke etableres forhold i strid med kommuneplanen (og med de enkelte kommuneplantillæg). Det kan fx dreje sig om anvendelse af bygninger, facadefarve eller afstandskrav.

Qaasuitsup Kommuneplan 2014-26, der er den gældende kommuneplan, er en digital plan, som kan læses på hjemmesiden qaasuitsup.odeum.com. Her kan du altid finde det, der gælder for hvert område i kommunen. Desuden vil der ligge et papireksemplar i hver Sullissivik, som opdateres jævnligt.

Hvad er et kommuneplantillæg?

Selvom Kommuneplanen er vedtaget, er kommuneplanlægning dog en løbende proces. Kommunalbestyrelsen er derfor forpligtet til at ajourføre kommuneplanen efter behov, så plangrundlaget ikke fremstår forældet eller mangelfuldt. Der kan ikke gives afslag på en arealansøgning, fordi der ikke er tilstrækkeligt plangrundlag for et område.

Dette gøres gennem nye kommuneplantillæg, der enten ændrer eller tilføjer noget til Kommuneplanen, og som oftest fastsætter nærmere bestemmelser for arealers anvendelse og bebyggelse.

Kommunalbestyrelsen kan selv tage initiativ til at udarbejde et kommuneplantillæg. Det kan fx være tilfældet, hvis Kommunalbestyrelsen ønsker at gennemføre et anlæg eller ønsker at ændre plangrundlaget i forbindelse med nye målsætninger.

anguniagaqarnermi tunngaviusumik pilersaarutip allannorneqarnissaanik kissaatigisimagaa tamatumalu kingorna suliaqarneq aallartikkumallugu.

Taakkua saniatigut kommunimut pilersaarutip tapiani aa lajangersakkat immikkuullarissut

suliarineqartariaqassapput, ima pisoqartillugu:

- Nuna tamakkerlugu pilersaarutip aamma kommunimut pilersaarutip piviusunngorinniarneqarnerani pisarialimmik qulakkeerinninniarneq.
- Sanaartugassat imaluunniit sanaartukkat anginerusut imaluunniit pingaarutillit nunaminertamik atuisinnaanerannik akuersissuteqarfigineqarnissaat pisinnaalerniassammat.
- Sanaartukkat anginerit imaluunniit pingaarutillit ingutserneqarnissaat sioqqullugu suliaqartoqartariaqarneranik peqquteqarneq.

Kommunimut pilersaarutip tapia marlunnk immikkoortortaqtartarpoq:

- Nassuiaat: Pilersaarutip siunertata aamma aalajangersakkat imai, inatsisitigut atuuttut aamma pilersaarummut allamut tunngassuteqartut allaaserineqarneri.
- Aalajangersakkat: Inatsisitigut pituttuiffiit, pilersaarutip iluani sanaartornianermi imaluunniit sammisaqartitsiniarnermi malinneqartussaataasut. Aalajangersakkat immikkut ittumik aamma aalajangersakkanut immikkuualuttunut agguataarneqatarput.

Aalajangersakkat

Soorlu qulaani allaaserineqareersoq aalajangersakkat immikkoortunut marlunnut agguataarneqartarput.

- Immikkut ittumik aalajangersakkat: Siunertaq, nunaminertap atorineqarnera, sanaartukkat, piujuartitsineq, nunaminertaq atorineqanngitsoq, immikkoortortap iluani nunaminertaq immikkut ittumik aalajangersakkat il.il. imarisarpari. Immikkut ittumik aalajangersakkani immikkut ittumik akuersissuteqartoqarsinnaanngilaq.
- Aalajangersakkat immikkuualuttut: sanaartukkat inissisimaffissaat, silatimikkut isikkui il.il., angallanneq, asiariartortarfiit, pilersuineq, pinngortitaq avatangisillu, aningaasaqarnermut pissutsit il.il. imarisarpari. Pissutsilli tamarmik allaaserineqarnissaat piumasaqaataanngilaq. Aalajangersakkani immikkuualuttuni pisut ilaat immikkut ittumik akuersissutigineqarsinnaasarput.

Taakkua saniatigut kommunimi tamarmi immikkoortortani tamani aalajangersakkat tamanut atuuttut arlallit aalajangersarneqartarput.

Immikkoortortani ataasiakkaani aalajangersakkani allatut allassimasoqarsimassanngippat taakkua immikkoortortani tamani malinneqartussaapput.

Aalajangersakkat tamanut atuuttut sukaterneqarsinnaapput aamma aalajangersimaqqissaartuni aalajangersakkani qasuterneqarsinnaasarput.

Aalajangersakkat tamanut atuuttut naapertorlugit immikkut ittumik akuersissuteqartoqarsinnaanngilaq.

Pilersaaruserioriaaseq

Kommunimut pilersaarutip tapianik nutaamik suliaqarneq inatsisinik tunngaveqarluni aalajangiinermik

Derudover skal der laves kommuneplantillæg med detaljerede bestemmelser i følgende tilfælde:

- Når det er nødvendigt for at sikre landsplanlægningens og kommuneplanens virkeliggørelse.
- Inden der kan gives arealtildeling til større eller væsentlige bygge- eller anlægsarbejder.
- Inden nedrivning af større eller væsentlig bebyggelse.

Et kommuneplantillæg består af to dele:

- Redegørelsesdel: Beskrivelse af planens formål og bestemmelsernes indhold, retsvirkninger og forhold til anden planlægning.
- Bestemmelsesdel: juridisk bindende bestemmelser, der skal følges, når man vil bygge eller lave aktiviteter inden for planens område. Bestemmelserne er delt op i overordnede og detaljerede bestemmelser.

Bestemmelserne

Som beskrevet ovenfor, består bestemmelserne af to niveauer.

- Overordnede bestemmelser: Omhandler formål, anvendelse, bebyggelse, bevaring, restrummelighed, klausulerede zoner mm. Der kan ikke dispenseres fra de overordnede bestemmelser.
- Detaljerede bestemmelser: Omhandler bebyggelsens placering, ydre fremtræden mm., infrastruktur, friarealer, forsyning, natur og miljø, økonomiske forhold mm. Det er dog ikke et krav, at alle forhold skal beskrives. Der kan under visse betingelser dispenseres fra de detaljerede bestemmelser.

Derudover er der fastsat en række generelle bestemmelser for alle delområder i kommunen. Disse skal overholdes for alle delområder, med mindre der er beskrevet andet i bestemmelserne for det enkelte delområde. De generelle bestemmelser kan både strammes og løsnes i de specifikke bestemmelser.

Der kan ikke dispenseres fra de generelle bestemmelser.

Planprocessen

Udarbejdelsen af et nyt kommuneplantillæg følger en lovmæssig beslutningsog høringsproces, som er

aamma tusarniaanermik malitseqartarpoq, taakkualu piffissartornartarput aamma peqqissaartumik suliaqarnissamik piumasaqaatitaqartarlutik.

Suleriaaseq aallartittarpoq kommunip nammineerluni suliaqarnissamik aallartitsineratigut imaluunniit kommuni apeqquteqaammik aalajangersimasumik tigusaqarneratigut imaluunniit sanaartugassatut imaluunniit sammisaqartitsiniarluni akuersissummik qinnuteqammik tigusaqarneratigut. Tunngaviusumik pilersaarummi atuuttumi pilersaarut periarfissaqartinneqanngikkaangat aamma immikkut ittumik akuersissuteqartoqarsinnaanngikkaat nutaamik tunngaviusumik pilersaarusiortoqarsinnaasarpoq.

Nutaamik tunngaviusumik pilersaarusiortoqassanersoq, tassa imaappoq nutaamik kommunimut pilersaarutip tapianik suliaqartoqassanersoq, kommunalbestyrelsi (imaluunniit ataatsimiititaliaq ataavartog) aalajangiisarpoq. Naalakkersuineramik suliallit anguniagaannut pilersaarut aalajangersimasog naapertuutinngitsoq periarfissiuunniarlugu kommunimut pilersaarutip allanngorneqarnissaanik kommunalbestyrelsip kissaateqarnissaa qularnarpoq.

Immikkoortortami immikkut ittumik aalajangersakkat kisiisa atuutsillugit aamma "anginerusumik imaluunniit pingaaruteqartumik sanaartortoqarniarneq" peqqutigalugu kommunip qinnuteqaammik tigusaqarsimatillugu inatsimmi piumasaqaataavoq immikkoortortami pineqartumi aalajangersakkat immikkualuttut suliarineqassat.

Tamatuma kingorna suliaq aallartissaaq; paasissutissanik katersuineq aamma immikkoortortami pineqartumi nutaamik suliaqartarperiarfissinniarlugit kommunimut pilersaarutip tapissaanik siunnersuusionerq. Pissutsit amerlasuut kommunimut pilersaarutip tapianik suliaqarnermi eqqarsaatigineqartariaqartarput, soorlu assersuutigalugu sanaartugassap inissisimaffissai, avatangiisit asiartarfissat, teknikkikkut atortulersuutit, aqquuserngit, massakkut atuuttut il.il.

Kommunimut pilersaarutip tapiata imartussusaa aamma immikkualuttunik misissugassat amerlassusaaq apeqqutaalluni taamatut suliaqarneq apeqqutaasarpoq. Kommunimut pilersaarutip tapiatut siunnersuut ingerlatsiviup suliareeruniuk kommunalbestyrelsimit akueriteqqaariarlugu tusarniutitut tamanut saqqaammiuttarpaa. Tamatuma kingorna sivikinnerpaamik sapaatip-akunnerini arfinilinni tusarniutigineqassaaq. Kikkut tamat siunnersuummut akerliunissaminut imaluunniit oqaaseqarnissaminut periarfissinneqassapput. Tusarniaanerp nalaani innuttaasunik ataatsimiisitsisoqassanersoq assigisaannilluunniit periuseqartoqassanersoq assigiinngissinnaasarpoq.

Tusarniaaneq naappat kommunimut pilersaarutip tapiata kommunalbestyrelsimit inaarutaasumik akueritinnginnerani tusarniaanermi akissutigineqartut tamarmik suliarineqassapput. Kommunimut pilersaarutip tapiata inaarutaasumik akuerineqareeriaruni tamanut nalunaarutigineqassaaq, tamatumalu kingorna atuutilissalluni.

Kommunimut pilersaarutip tapiata nutaamik

tidskrævende, og som kræver et grundigt forarbejde.

Processen starter enten ved at Kommunen selv tager initiativ til udarbejdelsen, eller ved at Kommunen modtager en konkret forespørgsel eller ansøgning til et byggeri, anlæg eller en aktivitet. Hvis det eksisterende plangrundlag ikke muliggør projektet, og der ikke kan gives dispensation, kan der udarbejdes nyt plangrundlag.

Hvorvidt der skal laves nyt plangrundlag, dvs. om der skal udarbejdes nyt kommuneplantillæg, besluttet af Kommunalbestyrelsen (eller stående udvalg). Det er altså ikke sikkert, at kommunalbestyrelsen ønsker at ændre kommuneplanen for at muliggøre et konkret projekt, hvis det ikke stemmer overens med de politiske målsætninger.

Hvis der i et delområde kun er overordnede bestemmelser, og kommunen modtager en ansøgning om "større eller væsentlige bygge- eller anlægsarbejder", er det et lovkrav, at der også udarbejdes detaljerede bestemmelser til delområdet.

Derefter begynder selve arbejdet med at indsamle oplysninger og udarbejde et forslag til kommuneplantillæg, der muliggør nye aktiviteter i et delområde. Der er mange forhold, der skal tages i betragtning, når der udarbejdes kommuneplantillæg, fx placering af byggeri, omgivelser og friarealer, teknisk forsyning, vejforhold, eksisterende brug osv. Hvor lang tid det tager, afhænger af kommuneplantillæggets omfang og detaljeringsgrad.

Når forvaltningen har udarbejdet et forslag til kommuneplantillæg, skal det godkendes af kommunalbestyrelsen, før det kan sendes i høring. Derefter skal det sendes i høring i minimum 6 uger, hvor alle har mulighed for at komme med indsigelser og kommentarer til forslaget. Det er forskelligt, om der i høringsperioden afholdes borgermøde eller lignende.

Når høringsperioden er slut, behandles de indkomne høringssvar, inden det endelige kommuneplantillæg vedtages af Kommunalbestyrelsen. Snarest efter kommuneplantillægget endelige vedtagelse skal det offentligt bekendtgøres, hvorefter det er gældende.

sanaartornissamik imaluunniit nutaanik sanaartorfissanik periarfissiissappat, soorlu inissianik imaluunniit inuussutissarsiortut atugassaannik, taakkua sapaatip-akunnerini pingasuni imaluunniit arfinilinni tamanut nalunaarutigineqassapput. Qinnuteqaatit tamarmik, piffissami tassani tiguneqartut, ataatsikkut tiguneqartutut isigineqartarput. Nunaminertamik atuinissamik akuersissuteqartarnek kommunimut pilersaarutip aalajangersagartaani allaaserineqareerpoq.

Kommunimut pilersaarutip tapiata inaarutaasumik akuerineqarnera

Kommunalbestyrelsi kommunimut pilersaarutip tapianik suliaqareeruni taanna sivikinnerpaamik sapaatip-akunnerini arfinilinni tusarniutigissavaa. Piffissami tassani kikkut tamarmik – innuttaasut, suliffeqarfiit, paaqqinnittarfiit, peqatigiiffiit il.il. – akkerliuerminnik, oqaaseqaamminnik aamma allannguutissatut siunnersuumminnik tusarniaasumut nassiussisinnaapput.

Tusarniaanermi akissutit kommunimut pilersaarutip nittartaagaa aqutigalugu toqqaannartumik nassiunneqarsinnaapput. Najukkami sullissivimmut imaluunniit kommunimut nassiunneqarsinnaapput.

Tamatuma kingorna kommunalbestyrelsip oqaaseqaatit aamma tusarniaanermi akissutit qanoq pineqassanersut naliliissaaq aamma kommunimut pilersaarutip tapia inaarutaasumik akuerineqarsinnaalissaaq.

Akerliulluni oqaaseqaatit tiguneqartut imaluunniit nammineq kissaateqarneq tunngavigalugu kommunalbestyrelsi malunnaatilinnik allannguissaguni, tunngaviummik pilersaarut matumani pineqartillugu, siunnersuut nutaamik tusarniutitut nassiuttariaqassavaa.

Kommunimut pilersaarutip tapia inaarutaasumik akuerineqareeruni tamanullu nalunaarutigineqareeruni qarasaasiaq atorlugu kommunimut pilersaarummut, <http://qaasuitsup.kommuneplaniala.gl>-mut aamma nuna tamakkerlugu qarasaasiaq atorlugu paasissutissiivimmut (GIS), www.nunagis.gl.

Ilanngunneqassaaq. Tamatuma kingorna kommunimut pilersaarutip tapia Qaasuitsup Kommuniata kommunimut pilersaarutaanut 2014-26-mut tamarmiusumut ilaasutut isigineqalissaaq.

Sullissiviit ataasiakkaat kommunimut pilersaarutip tapianik imaluunniit kommunimut pilersaarutip nutarterata paasissutissartaanik aamma nassinneqassapput, taamaalilluni najukkami sulisut kommunimut pilersaarut atuuttoq pappiliannorlugu peqarnissaat qulakkeerneqassaaq. Taamaattoq innuttaasut ataasiakkaat kommunimut pilersaarut atuuttoq piginerlugu namminneq qulakkerinnissallutik akisussaaffigaat.

Hvis et kommuneplantillæg skaber mulighed for nyt byggeri eller nye elter til for eksempel boliger eller erhverv, skal dette annonceres i henholdsvis 3 eller 6 uger. Alle ansøgninger, der modtages i denne periode betragtes som indkommet samtidig. Det er yderligere beskrevet i Kommuneplanens bestemmelser for arealtildeling.

Det endelige kommuneplantillæg

Når Kommunalbestyrelsen har udarbejdet et forslag til kommuneplantillæg, skal det offentlig høring i mindst 6 uger. I denne periode kan alle – borgere, virksomheder, institutioner, foreninger m.fl. – fremsætte indsigelser, bemærkninger og ændringsforslag.

Høringssvar kan afgives direkte enen kommuneplanens hjemmeside, til den lokale Sullissivik eller sendes til Kommunen. Høringssvar skal være afgivet inden for høringsperioden.

Herefter vurderer kommunalbestyrelsen, hvordan indsigelser og høringssvar skal behandles, og derefter vedtages kommuneplantillægget endeligt.

Hvis Kommunalbestyrelsen, på baggrund af de indkomne indsigelser eller efter eget ønske, vil foretage så omfattende ændringer, at der reelt er tale om et nyt planforslag, sendes et forslag i høring på ny.

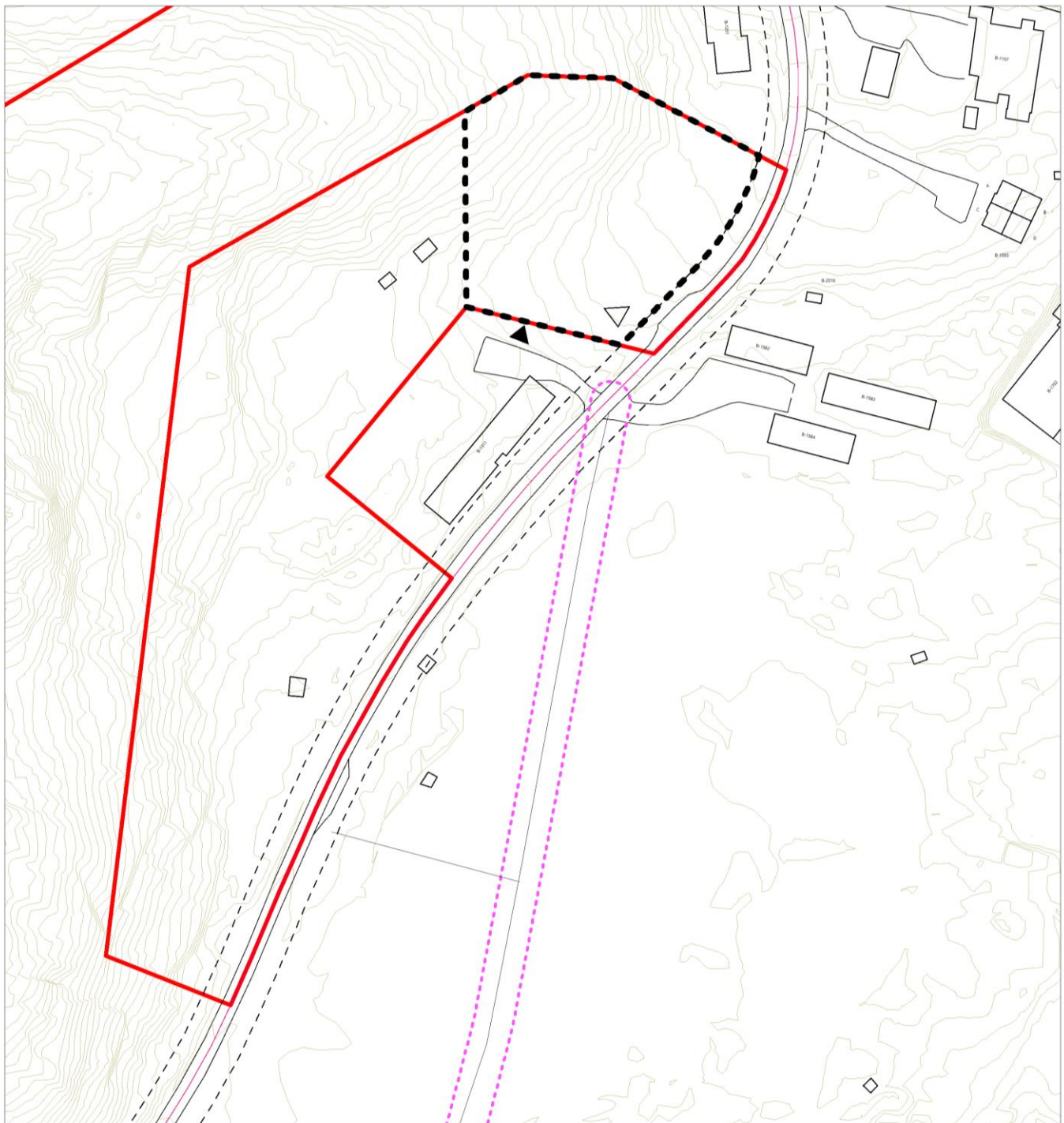
Når kommuneplantillægget er endeligt vedtaget og bekendtgjort, indarbejdes det i den digitale kommuneplan, <http://qaasuitsup.kommuneplaniala.gl>, og på det landsdækkende digitale geografiske informationsystem (GIS), www.nunagis.gl.

Herefter betragtes kommuneplantillægget som en del af den samlede Qaasuitsup Kommuneplan 2014-26.

De enkelte Sullissivik-afdelinger vil også få tilsendt Kommuneplantillægget eller de relevante opdateringer af kommuneplanen, som de lokale medarbejdere kan sikre adgang til en papirversion af gældende kommuneplan. Det er dog borgerens eget ansvar at sikre sig, at en eventuel papirversion også er faktisk gældende.

ILANNGUSSAQ 1 | Atorneqarnissaa D02.1

BILAG 1 | Anvendelse D02.1



1:1.500


 Immikkoortat killeqarfik D02
Delområde D02


 Immikkoortortami D02.1
Detailområde D02.1

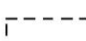
 Aqquserngup qeqqa
Vejmidte

 Aqqusuneqarfik
Vejadgang

 Illerngit
Slædespor

 Immikkoortortami D02-mi qimussusit ingerlaarfii
Adgang til slædespor fra detailområde D02.1

 1 meterimik portussusillit
1 meters koter

 Aqquserngup qeqqaniit 7,5 m-imik uuttorlugu,
aqqusinermik sanaffissaq inissisimavoq
Vejbyggelinje 7,5 m fra vejmidte