



Avannaata
Kommunia



AKUERISAQ - VEDTAGET

Tamanut nalunaarutigineqartoq - Offentlig bekendtgjort:

09.04.2018

ILU1200-E06 "Mittarfik nutaaq", Ilulissat

QAASUITSUP KOMMUNIATA KOMMUNIMUT PILERSAARUTAATA 2014-26-P TAPIATA **NORMUA 58**

IMMIKKOORTORTAQ ILU1200-E06-P PILERSAARUTAA

Ilulissani mittarfimmut nutaamut immikkoortortamut pingaarnertut aalajangersakkat

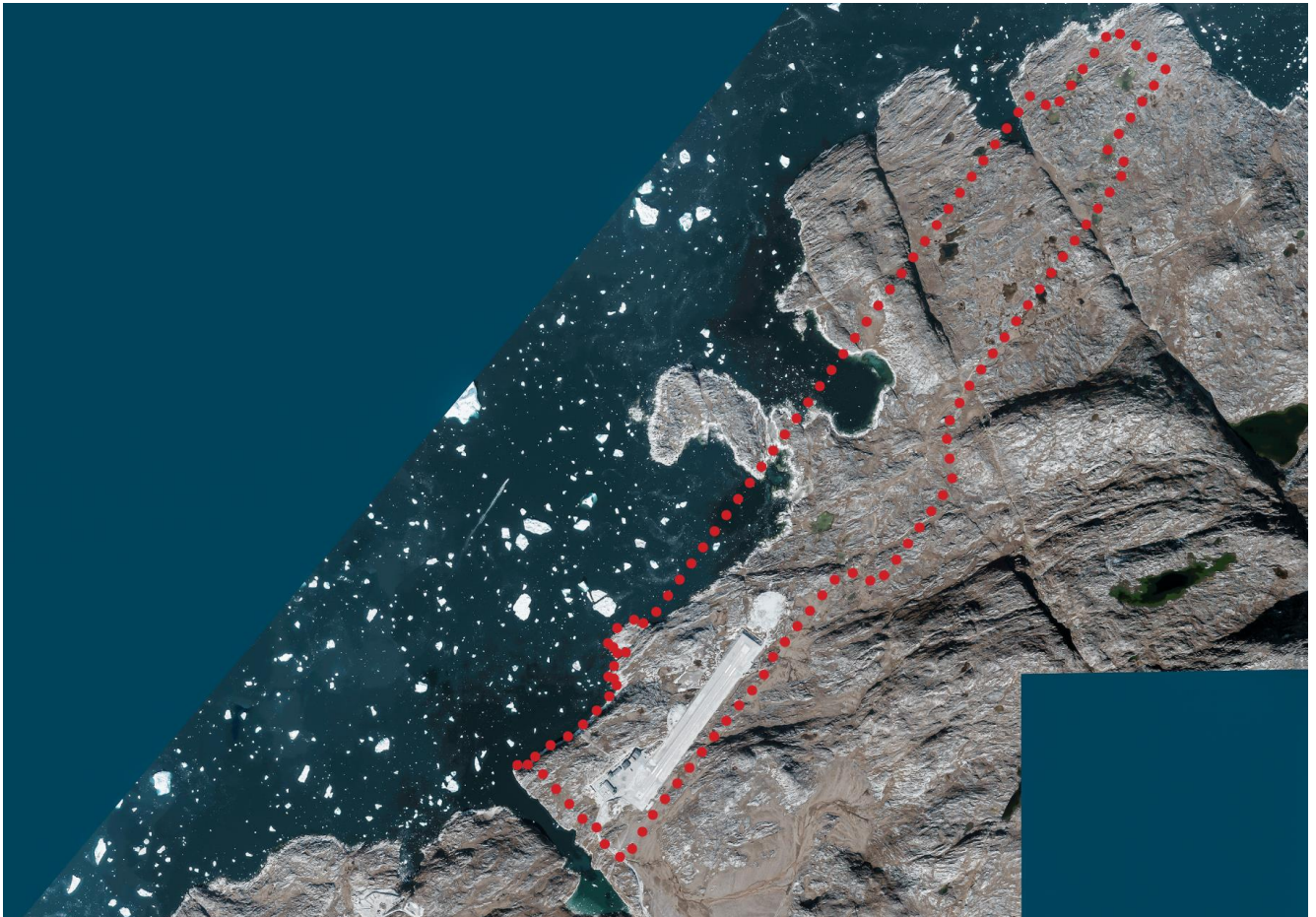
ILU1200-E06 "Ny Lufthavn", Ilulissat

KOMMUNEPLANTILLÆG **NR. 58** TIL QAASUITSUP KOMMUNEPLAN 2014-26

DELOMRÅDEPLAN FOR OMRÅDE ILU1200-E06

Overordnede bestemmelser for delområde til ny atlantlufthavn i Ilulissat

KOLOFON	KOLOFON
<p>KPT ILU 1200-E06 "Mittarfik nutaaq", Ilulissat</p> <p>Qaasuitsup Kommuniani kommunimut pilersaarutip 2014-26-p tapiata normua 58. Immikkoortortaq ILU 1200-E06-ip pilersaarutaa.</p>	<p>KPT ILU 1200- E06 "Ny lufthavn, Ilulissat</p> <p>Kommuneplantillæg nr. 58 til Qaasuitsup Kommuneplan 2014-26 med tillæg. Delområdeplan for område ILU 1200-E06.</p>
<p>Ilulissani sumiiffik pioreersup nutartikkamik pilersaarusiorgineqarnera sumiiffimmut nutaanik pingaarnernillu aalajangersaaviusoq, siunertararlugu teknikkikkut atortoris-saarutinik atuiffiunissaa, tassani imarpik qulaallugu mit-tarfeqalersitsinissaa atuuffiit tassunga atasut ilanngullugit kiisalu aqquserngit nutaat.</p>	<p>Ny opdateret planlægning for et eksisterende delområde i Ilulissat med fastlæggelse af nye overordnede bestemmelser for delområdet, med henblik på anvendelse til tekniske anlæg i form af atlantlufthavn med tilhørende funktioner og ny adgangsvej.</p>
<p>Ilulissat avannaatungaanni mittarfimmut atatillugu attaveqaatitigut atortulersuutitut aamma teknikkikkut siunertanut immikkoortortap E06-ip annertuninngortinnera.</p>	<p>Planen omfatter udvidelse af Delområde E06 til infrasturturanlæg og tekniske formål i forbindelse med lufthavnen nord for i Ilulissat.</p>
<p>Kommunip pilersaarutaanut tapiliusaaq Attaveqaatinut, Sanaartornermut Avatangiisinullu Ataatsimiititaliamit inaarutaasumik akuersissutigineqarpoq. Ulloq: 09.04.2018.</p>	<p>Kommuneplantillægget er vedtaget i Udvalg for Infrastruktur, Anlæg og Miljø Dato: 09.04.2018.</p>
<p>Tamanut nalunaarutigineqartoq: Ulluni ukunani: 09.04.2018.</p>	<p>Offentlig bekendtgjort: Dato: 09.04.2018.</p>
<p>Paasissutissat amerlanerit uunga saaffiginnilluni pissarsiarineqarsinnaapput:</p> <p>Avannaata Kommunian Pilersaarusiornermut immikkoortortaqarfik Kommunip allaffia Postboks 1023 3952 Ilulissat plan@avannaata.gl Oqarasuaat 947800</p> <p>Aamma takukkit: www.avannaata.gl http://www.qaasuitsup.kommuneplaniania.gl/</p>	<p>Yderligere information:</p> <p>Avannaata Kommunian Planafdelingen Rådhuset Postboks 1023 3952 Ilulissat plan@avannaata.gl Tlf 947800</p> <p>Se også: www.avannaata.gl http://www.qaasuitsup.kommuneplaniania.gl/</p>



Immikkoortortami nutaami pissutsit pioreersut killeqarfillu | Eksisterende forhold og afgrænsning af delområdet

IMARISAI

NASSUIAANEQ.....	4
A: Tunuliaqut	4
B: Immikkoortortaq ullumikkut	5
C: Kommunimut pilersaarutip tapiata siunertaa	6
D: Kommunip pilersaarutip tapiata imai	6
E: Pilersaarutitut allanut attuumassuteqarnera	7
PINGAARNERTUT AALAJANGERSAKKAT	10
ATUUT TUSSANNGORTITSINERMI ATSIORNEQ	12
INATSISITIGUT SUNNIUTIT	13
NAJOQQUTASSIAQ - KOMMUNIMUT PILERSAARUT AAMMA KOMMUNIMUT PILERSAARUTIP TAPIA.....	15
ILANNGUSSAQ 1 Atorneqarnissaa E06.....	20

INDHOLD

REDEGØRELSE	4
A: Baggrund	4
B: Delområdet i dag	5
C: Kommuneplantillæggets formål	6
D: Kommuneplantillæggets indhold.....	6
E: Forhold til anden planlægning.....	7
OVERORDNEDE BESTEMMELSER	10
VEDTAGELSESPÅTEGNING	12
RETSVIRKNINGER	13
VEJLEDNING - KOMMUNEPLAN OG KOMMUNEPLANTILLÆG.....	15
BILAG 1 Anvendelse E06	20

NASSUIAANEQ

Kommunimut pilersaarutip tapiata uuma Qaasuitsup Kommuniata kommunimut pilersaarutaani 2014-26-imi nassuiaat allannngortissanngilaa. Nassuiaammi ataani allassimasumi immikkoortap allaaserineqassaaq kiisalu kommunimut pilersaarutip tapiata aalajangersagartai itisilerneqassapput erseqqissaaffigineqassallutillu.

A: Tunuliaqut

Nunatsinni mittarfiit ilusilersorneqarnerisa nutarteriffiginissaannut periarfissat ukiuni arlaqartuni oqallisigineqartarsimapput, matumani Ilulissani Nuummilu mittarfiit tallineqarnissaat ilanngullugu taamaalillutik Kalaallit Nunaanni mittarfissuurtut isaaviusutullu taakku atornerqarlersinnaammata. Tamatumunnga piumasaqaataavoq, mittarfimmik 2.200 meterimik, mittarfimmi illorsuarmik nutaamik tassungalu atasumik atuuffinnik kiisalu Mittarfimmut Aqqaanik talliliinermik sanaartornissaq.

Taakku saniatigut, illunik, unittarfinnik aamma aqqusinermik sanasoqartariaqarpoq, taamaalilluni mittarfimmiit timmisartut angisuut angallattullu amerlanerusut kiffartuunneqarsinnaalerniassammata. Timmisartunit assigiinngitsumik angissuseqartunit, Airbus 330-itut ittut tikillugit angissusilinni imaluunniit taama piginnaasaqartunik, mittarfiup atornerqarnissaa naatsorsuutigineqarpoq.

Atuuffinnik pisariaqartunik tamanik peqartumik Mittarfissuarmut ingerlalluurtumut, Ilulissani mittarfimmi atortulersuutit inerisaaffiginissaannut sinaakkutit qularnaarnissaat Kommunalbestyrelsep kissaatigaa, taamaaliornikkut Ilulissat ineriartortinneqarsinnaammata Kalaallit Nunaanni uummaarissumik ineriartorfiup qitiatut aamma takornariat ornittagaattut.

Mittarfiup tallilernerqarnera maannakkut mittarfiup inissisimaffigisaani immikkoortumi ingerlanneqassaaq, taamaattorli maannakkut mittarfimmut sanilliullugu mittarfiup sammivianik attassiinnarluni, sissap tunganut 150 m-imik illusitsigisumi, mittarfimmik nutaamik 2.200 meteriusumik sanaartorsinnaaneq kiisalu atortulersuutinut atuuffinnullu atuumassuteqartut allilernerqarnissaat pilersaarusionerqartariaqarput.

Maannakkut mittarfimmi illorsuarnut immikkoortoq saavani illoqannginnersaq ilanngullugu, pingaartumik timmisartuussinermik suliffeqarfinnut, illorsuit eqqussiviusartut piusut assigisaallu ilanngullugit, piunnartinneqarnissaat naatsorsuutigineqarpoq.

Ilulissani mittarfimmik 2.200 meteriusumik pilersitsinis-samut aallaaviuvoq, nunatsinni angallannikkut attave-qaatit ilusilersornerisa pitsanngorsarnissaannik kisaateqarneq, taamaalilluni timmisartut akunnattumik isorartussusilimmut ingerlaartartut Kangerlussuarmut akunnillutik minngikkaluarlutik toqqaannartumik Ilulissanut missinnaalerniassammata.

REDEGØRELSE

Dette kommuneplantillæg ændrer ikke ved redegørelsen i Qaasuitsup Kommuneplan 2014-26. Nedenstående redegørelse er en beskrivelse af delområdet samt uddybning og konkretisering af kommuneplantillæggets bestemmelser.

A: Baggrund

Der har gennem en længere årrække været ført drøftelser om mulighederne for at revidere landets lufthavns struktur, herunder udbygning af lufthavnene i Ilulissat og Nuuk, så de kan fungere som atlantlufthavne og indfaldsporte til Grønland. Dette kræver at der anlægges en 2.200 meter landingsbane, ny terminalbygning og tilhørende funktioner, samt forlængelse af Mittarfimmut Aqqutaa.

Derudover skal der etableres bygninger, parkeringspladser og vejanlæg sådan, at de større fly og den større mængde passagerer, kan betjenes af lufthavnen. Lufthavnen ventes benyttet af forskellige flystørrelser op til Airbus 330 typen eller fly med tilsvarende egenskaber.

Kommunalbestyrelsen ønsker, at sikre de overordnede rammer for at udvikle lufthavns faciliteter i Ilulissat til en velfungerende atlantlufthavn med alle nødvendige funktioner, således at Ilulissat kan videreudvikles som et dynamisk vækstcenter og en vigtig turismedestination i Grønland.

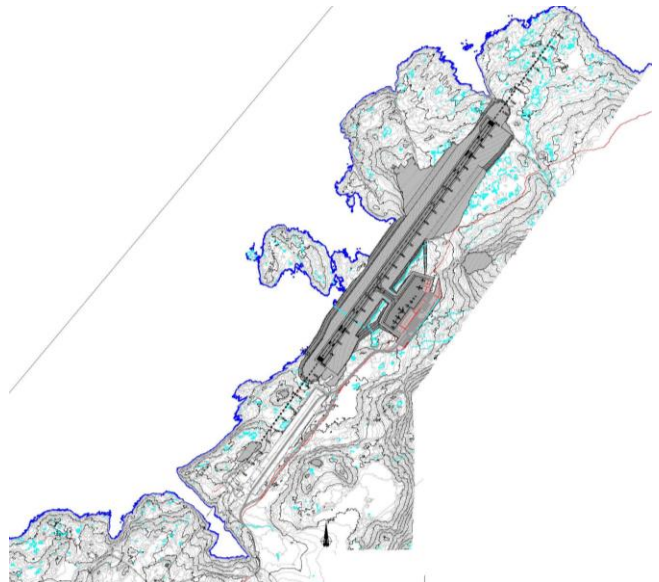
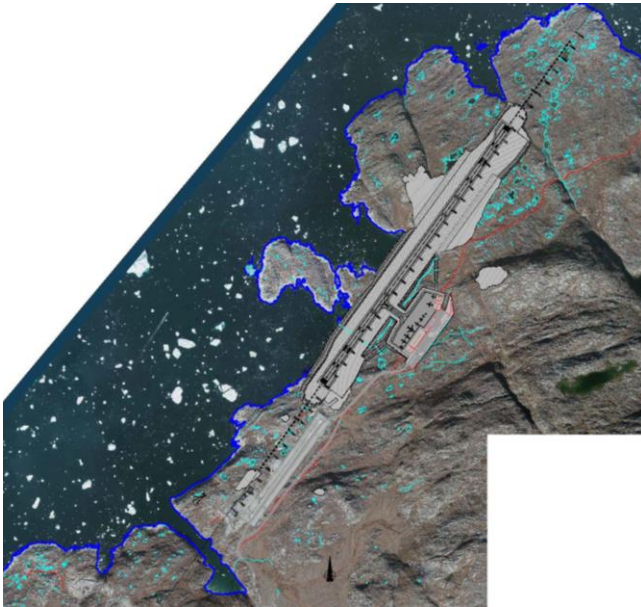
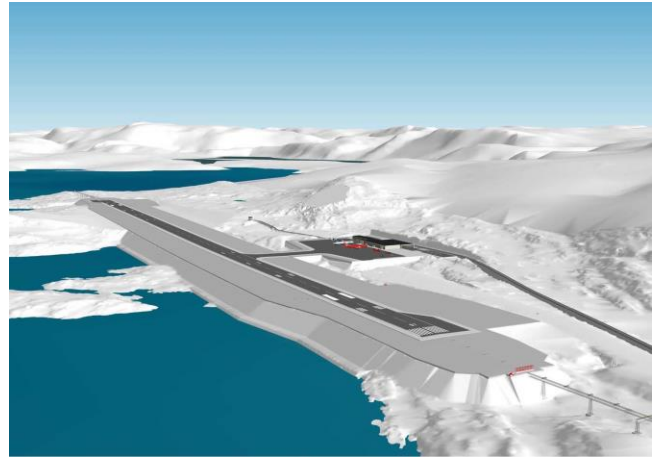
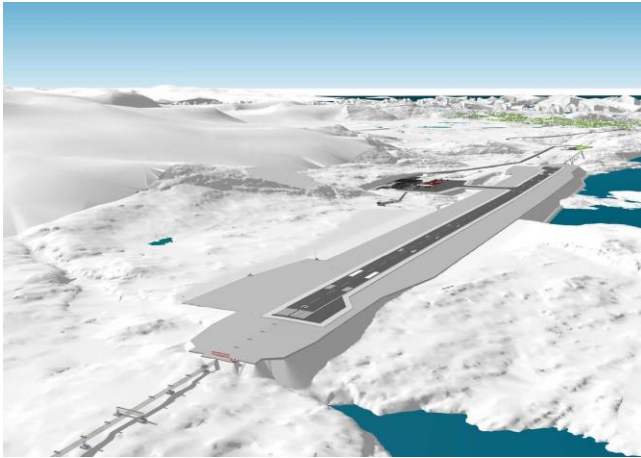
Baneudbygningen sker i samme område som den nuværende lufthavn dog således, at der planlægges for, at en ny 2.200 meter landingsbane kan anlægges parallelforskudt 150 m mod nordvest ud mod kysten med fastholdt baneretning i forhold til den nuværende landingsbane, samt udbygning af tilknyttede anlæg og funktioner.

Det nuværende terminalområde inkl. forplads forventes opretholdt primært til brug for luftfartsvirksomheder, herunder til eksisterende hangarer mv.

Baggrunden for etablering af en landingsbane i Ilulissat med en længde på 2.200 m er et ønske om at forbedre landets trafikale infrastruktur sådan, at mellemdistancefly kan lande direkte i Ilulissat og undgå mellemlanding i Kangerlussuaq.

Pissutsit tamakku pitsaaningortinnerinut Ilulissanullu timmisartortalersinnaanermut nutaanik periarfissaqalernermut atatillugu, illoqarfimmut amerlanerusunik takornarianik tikittoqartalernissaa ilimagineqarpoq, tamannalu illoqarfiup ineriartortinneranut pitsaasumik sunniuteqassaaq.

Med de forbedrede forhold og nye muligheder for flyvning til Ilulissat antages det, at der vil ankomme flere turister til byen, hvilket vil få en positiv indflydelse på udviklingen af byen.



Mittarfiup nutaap inissisimavia aamma ilusilersorneqarnera | Placering og indretning af ny lufthavn | Kalaallit Airports A/S

Una kommuneq pilersaarutaanut tapiliussaq atorlugu pingaarnertut aalajangersakkat nutaat mittarfimmullu killeqarfik nutaqaq aalajangersaaffigineqarput. Imaprik qulaallugu timmisartunut nutaanik mittarfiliornermut atortulersuutissaanik tamamik ilaqartunut immikkoortoq atorreqassaaq.

Med dette kommuneplantillæg fastlægges der nye overordnede bestemmelser og ny afgrænsning for lufthavnen. Området kan anvendes til anlæg af ny atlant lufthavn og tilhørende funktioner.

B: Immikkoortortaq ullumikkut

Immikkoortortaq E06 mittarfimmik piummik ilaqartoq annertusineqarpoq, taamaalilluni mittarfimmi nutaamik 2.200 m-iusumik mittarfimmilu illorsuarnik nutaanik sanaartorsinnaanermut periarfissaqalerniassamat. Mittarfiup piusup eqqaaniittut nunaminertat immikkoortumi inissisimapput, tassunga ilaapput mittarfiup illorsuartaq kiffartuussinermilu illorsuit piusut kiisalu Telebakken-imi napparussuarnik atortulersuutit. Immikkoortup avannaa-tungaa pinngortitaq sanaartorfiumngitsoq inissisimavoq immikkoortutullu sanaartorfiusussaangitsutut ullumikkut

B: Delområdet i dag

Delområde E06 med den eksisterende lufthavn udvides, så der bliver mulighed for at anlægge en ny 2.200 m landingsbane og tilhørende terminalbygninger. Området dækker arealerne i og omkring den nuværende lufthavn inkl. de nuværende terminal og servicebygninger samt masteanlægget på Telebakken. Den nordlige del af området henligger i ubebygget naturtilstand og er i dag udlagt som friholdte områder.

atugassiissutaanikuulluni.
Immikkoortortami E06-p killeqarfiata nutaap iluani nunataq 230,8 ha.-itut annertussuseqarpoq.

Immikkoortortaq E06 Mittarfimmut aqputaa atorlugu aqqusinilerneqassaaq taassumalu tallissutissaa mittarfeqarfittaassap eqqaanut immikkoortumut atassuteqassaaq.

C: Kommunimut pilersaarutip tapiata siunertaa

Kommunip pilersaarutaanut tapiliussap pingaarnertut siunertaraa, mittarfiup tallilernerneqarnissaanut sinaakkutit qularnaarnissaat aamma mittarfiup 2200 meter tikillugu tallilernerneqarnissaa aammamittarfimmi illorsuit nutaat sananeqarnissaat kiisalu mittarfiup eqqaani attaveqaatitigut atorulersuutit naleqqussarneqarnissaat taamaalilluni aqqusineq piosuq tallineqarsinnaalissalluni allangortiterneqarsinnaalissallunilu.

Den nye afgrænsning af delområde E06 omfatter et areal på 230,8 ha.

Delområdet E06 vejbetjenes fra Mittarfimmut Aqputaa og dennes forlæggelse frem til det område hvor den nye lufthavn kan anlægges.

C: Kommuneplantillæggets formål

Kommuneplantillæggets primære formål er, at sikre rammerne for en udvidelse af lufthavnen og en forlængelse af landingsbanen på op til 2200 meter og etablering af ny terminalbygning, samt at infrastrukturen ved lufthavnen tilpasses således, at eksisterende vej kan forlænges og omlægges.



Mittarfiup illorsuartaq piosuq | Eksisterende lufthavnsterminal

D: Kommunip pilersaarutip tapiata imai

Mittarfik, immikkoortortaq E06, teknimut aamma attaveqaatinut tunngasunut siunertanut atorneqaannassaaq. Tamatuma saniatigut immikkoortumi inussutissarsiorfiit kiffartuussinermilu attuuffiit pilersinneqarsinnaapput, mittarfimmut tunngatillugu immikkoortup atorneraneranut ataatsimoortinneqarsinnaasut. Silaannartap akornusersuiffiginnginnissaanut mittarfiup piumasaqatai, sanaartornerup atorulersuinerullu ataqqissavai. Kommunip aamma KAIR A/S-ip suleqatigiillutik, kommunip pilersaarutaanut tapiliussami portunerpaaffissat pillugit immikkut ittumik aalajangersakkat suliarinikuaat.

Mittarfimmut Aqputaata eqqaani mittarfissamut nutaamut siunissamik aqquserngiassat, aqqusinermut piummut attavilerneqassapput, taanna mittarfissap nutaap sananeqarneranut atatillugu tallineqassamat.

D: Kommuneplantillæggets indhold

Lufthavnen, Delområde E06, fastholdes til tekniske formål og infrastruktur. I området kan der endvidere etableres erhverv og servicefunktioner, som er forenelige med områdets anvendelse til lufthavn. Bebyggelse og anlæg skal respektere lufthavnens krav til hindringsfrie luftrum. Der udarbejdes detaljerede bestemmer vedr. maksimal højde i kommuneplantillæg i samarbejde mellem kommunen og KAIR A/S.

Fremtidige veje til den nye lufthavn tilkøbes det eksisterende vejnet, ved Mittarfimmut Aqputaa som forlænges i forbindelse med etableringen af den nye lufthavn.

Immikkoortortanut tamanut atuuppoq, immikkoortut illuliornermut, atortulersuinermut aqquserngiornermulluunniit atorngartussanngitsut, pinngortitatut allanngortinneqanngitsutut sanaartorfiunngitsutullu atugassiissutigineqassasut.

E: Pilersaarutitut allanut attuumassuteqarnera

Nuna tamakkerlugu pilersaarusiorneq

Kommunip pilersaarutaanut tapiliussap nr. 58-p, nuna tamakkerlugu pilersaarusiorneq sunningilaa.

Kommunep pilersaarutaanut tapiliussap piviusunngortinera, Namm. Oqartussat silaannakkut angallasserup nunami immikkoortuani pilersaarummut ilaavoq.

Timmisartuussisarnermut immikkoortumut pileraarut

Kalaallit Nunaanni Namminersorlutik Oqartussat, Kalaallit Airports A/S aqquqigalugu, mitarfimmik nutaamik tas-suminnga aamma tassunga atasumik illutassanik kiisalu atortulersuutitik allanik sanaartortitsisuujuumartut naatsorsuutigineqarpoq.

ASN-nassuiaat

ASN ima paasisassaavoq, avatangiisinut sunniutitik nalilersuineq. ASN-nassuiaat ilaatigut, innuttaasunut, naasunut aamma uumasunut, silap pissusiinut, nunamut, kulturip oqaluttuassartaanut aamma inuiaqatigiit aningaasaqarnerannut atatillugu suliniutip sunniutigisinnaasai pillugit paasisuttisunik imaqartussaavoq.

ASN-iliormermit siunertaasoq aamma tassaavoq, avatangiisinut sunniutit pingaaruteqarsinnaasut qanoq pinngitsoortinneqarsinnaanerit imaluunniit oqilisaaffigineqarsinnaanerit, pinngitsoortitsiniarluni iliuuseqarnertut taaneqartartut aqquqigalugit, pillugit aaqqiissutissatut siunnersuutaasinnaasunik saqqummiussuinissaq.

Mittarfimmik nutaamik 2.200 m-iusumik sanaartornissamut suliniut, ilanngussaq 1-imi immikkoortoq 7-imit ilaavoq uani "Atortut ilaasa avatangiisinut sunniutaannik nalilersuineq aamma avatangiisinik nakkutilliinermut akiliutit pillugit Namminersorlutik Oqartussat nalunaarutaat nr. 5, 27. marts 2013-meersoq". Namminiilivinnermut, Nunanut Allanut Nunalerinermullu Naalakkersuisoqarfimmit suliniut aalajangiiffigineqartussaanicuuvooq, aalajangiussarlu tassaavoq ASN-nassuiaammik suliaqartoqartoqarnissaa pillugu nalunaarutip piumasaaqammut ilaassasoq.

Qaasuitsup Kommuniata pilersaarutaa 2014-26

Avannaata Kommuniata pilersaarutaani 2014-2026-imi pingaarnertut aalajangersakkanut, kommunip pilersaarutaanut tapiliussaq nr. 58 naapertuutinnilaq. Kommunip pilersaarutaanut tapiliussaq nr. 58 atorlugu, immikkoortortat E06-ip, B10-p, D11-p aamma O01-ip killeqarfii allanngortinneqarput. Immikkoortortat E08 aamma E10 ilivitsuutillugit immikkoortortaq E06-imit nuunneqarput pilersaarusiormermit illu peerlutik, tak. nunap assinga kinguliiniittoq.

For delområdet gælder, at områder der ikke anvendes til bebyggelse, anlæg eller veje skal henligge som friholdte områder i natur tilstand.

E: Forhold til anden planlægning Landsplanlægning

Kommuneplantillæg nr. 58 påvirker ikke Landsplanlægningen.

Kommuneplantillæggets realisering indgår i Selvstyrets sektorplan for luftfart.

Sektorplan for luftfart

Grønlands Selvstyre er via Kalaallit Airports A/S forventet bygherre på den nye lufthavn og de tilknyttede bygninger og øvrige anlæg.

VVM-redegørelse

VVM står for Vurdering af Virkningerne på Miljøet. En VVM-redegørelse skal blandt andet indeholde oplysninger om projektets påvirkninger på befolkning, plante- og dyreliv, klima, landskab, kulturhistoriske forhold og samfundsøkonomien.

Formålet med en VVM er tillige at opstille mulige løsningsforslag til, hvordan eventuelle væsentlige miljøpåvirkninger kan undgås eller afhjælpes via såkaldte afværgeforanstaltninger.

Projektet for anlæg af ny lufthavn med 2.200 m landingsbane er omfattet af bilag 1 punkt 7 i "Selvstyrets bekendtgørelse nr. 5 af 27. marts 2013 om vurdering af visse anlægs virkninger på miljøet og betaling for miljøtilsyn". Projektet er i afgørelse fra Departementet for Selvstændighed, Natur, Miljø og Landbrug afgjort til at være omfattet af bekendtgørelsens krav om udarbejdelse af en VVM-redegørelse.

Qaasuitsup Kommuneplan 2014-26

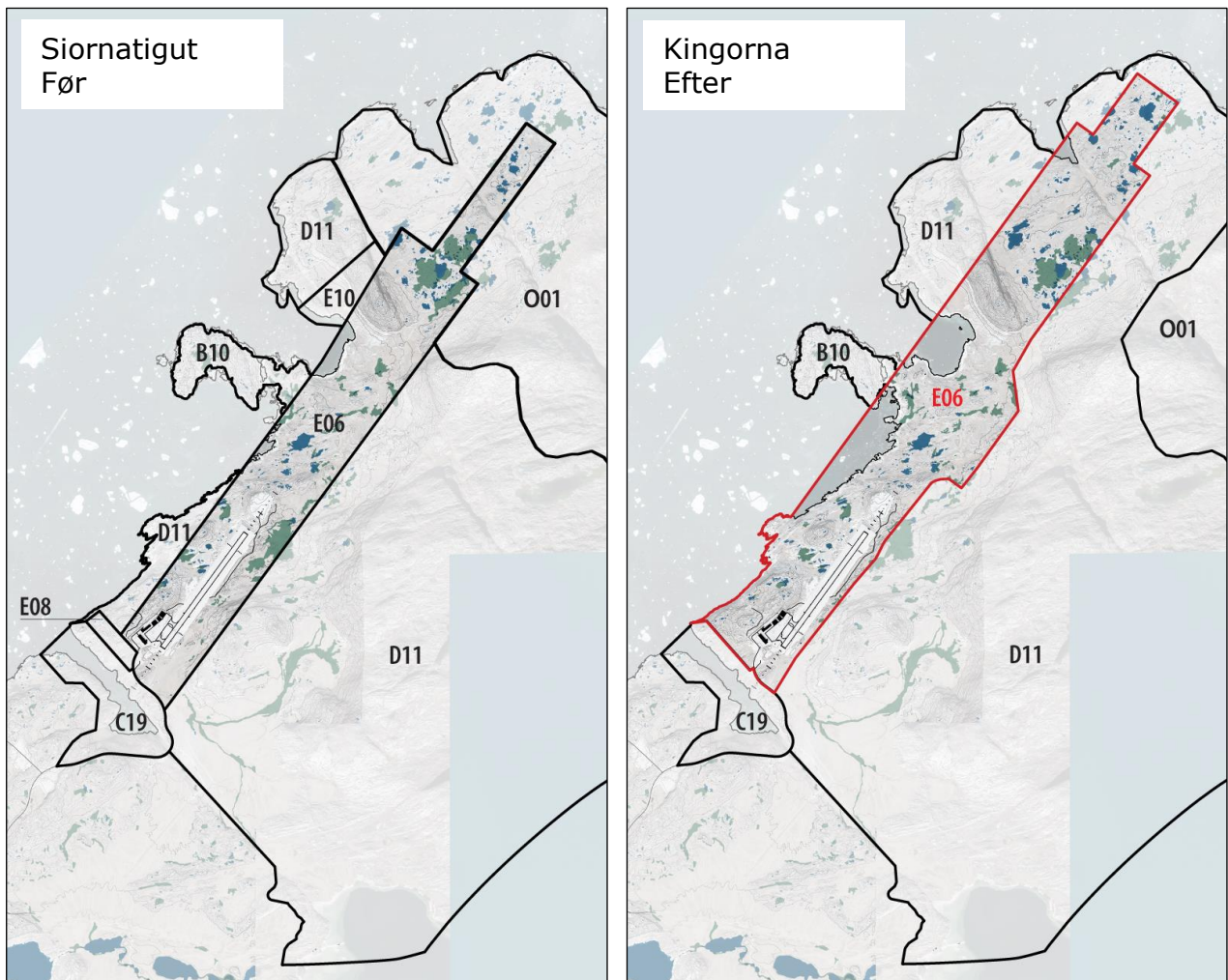
Kommuneplantillæg nr. 58 er ikke i overensstemmelse med de overordnede bestemmelser i Kommuneplan 2014-2026 for Avannaata Kommunia. Med kommuneplantillæg nr. 58 ændres afgrænsningen af delområderne E06, B10, D11 og O01. Delområderne E08 og E10 overføres i deres helhed til delområde E06 og udgår af planlægningen, jf. kort nedenfor.

Immikkoortortap E06-p teknikkikkut sanaartukkanut attaveqaatitullu atorneqarnissaa aalajangersaaffigineqarpoq, matumani mittarfik tassanilu atortulersuutit ilaasut ilanngullugit kiisalu aqquserngup tallissutaa pineqarlutik.

Anvendelsen af delområde E06 fastlægges til tekniske anlæg og infrastruktur i form af lufthavn med tilhørende funktioner, samt forlængelse af adgangsvejen.

Pilersaarusionerq aamma nunaminertat atorneqartarnerat pillugit Inatsisartut inatsisaat nr. 17, 17. november 2010-meersoq naapertorlugu, immikkoortortanut E06-imut pingaarnertut aamma immikkut ittumik aalajangersakkat nutaat tapiliussaqa una atorlugu suliarineqarput.

For delområde E06 er der med dette tillæg udarbejdet nye overordnede bestemmelser, iht. Inatsisartutlov nr. 17 af 17. november 2010 om planlægning og arealanvendelse.



Kommunip pilersaarutaani immikkoortortap E06-p, B10-p, E10 aamma D11-p allanngortinneri | Ændring af kommuneplanens Delområder E06, B10, E10 og D11.

Aalajangersakkat tamanut atuuttut

Pissutsit makkua eqqarsaatigalugit kommunimut pilersaarummi aalajangersakkat tamanut atuuttut innersuussutigineqarput:

- Teknikkikkut atortorissarutit
- Eqqaavilerineq / anartarfilerineq
- Qimmiliveqarneq
- Containerit

Generelle bestemmelser

For regulering af følgende forhold henvises til Kommuneplanens generelle bestemmelser:

- Tekniske anlæg
- Renovation
- Hundehold
- Containere

Siusinnerusukkut immikkoortumut pilersaarutit aamma kommunip pilersaarutaanut tapiliussat Immikkoortortat mittarfiup eqqaaniittut, kommunip pilersaarutaani pingaarnertut aalajangersakkanit maleruagassiorneqarsimapput. Immikkoortortamut E06-imut aamma mittarfiup eqqaaniittunut immikkoortunut allanut immikkut pilersaarussianik piusunik peqartoqanngilaq.

Itsarsuarnitsat

Immikkoortortap iluani itsarsuarnitsanik naammattuuisoqarsimaneranik Avannaata Kommunια ilisimasaqanngilaq, tamannali peqquteqarpoq immikkoortortami misissuisoqarsimannginneranik.

Kallallit Airport-ip immikkoortoq Nunatta Katersugaasivianut misissortissimavaa aamma qangarsuarnitsat nassaarineqartut assaavigineqarnissaat pilersaarusioneqarluni ingerlanneqarpoq.

Immikkoortortap ilaani nunamik suliaqarnerit, eqqissimatsisarneq aamma allatigut kulturikkut eriaqisassanik kulturikkut kingornussatut illersuineq pillugu Inatsisartut inatsisaat nr. 11, 19. maj 2010-meersup ataaniipput. Nunami suliaqarnernik anginerusunik suliaqarnermi sanaartortitsisup Nunatta Katersugaasivia Toqqorsivialu pilersaarusionermeri ilaatissavaa, tak. § 11, imm. 4 kiisalu §§-it 12-16 aamma §32.

Nunamik assaanermeri itsarnitsanik nassaartoqassagaluarpat Nunatta Katersugaasiavinut saaffiginnittoqassaaq aamma itsarsuarnitsat nassaarineqartut nalaanni sulineq unitsinneqassaaq.

Nunatta Katersugaasiviata assaanermik suliaqartoq sulineq aallarteqqissinnaassanersoq imaluunniit misissuisoqareernissaata tungaanut sulineq unitsinneqassanersoq imaluunniit eqqissimatsitsinissamik suliaq aallartissanersoq pillugu naliliisoqassasoq erngersumik nalunaarfigissavaa.

Siuliini taaneqartunik unioqqutitsineq akiliisinneqarnermik kinguneqarsinnaavoq.

Pigisat nassaarisat Namminersorlutik Oqartussat pigaat qinnuigineqarnerullu kingorna erngertumik tunniunnerqassapput.

Tidligere lokalplaner og kommune-plan-tillæg

Delområderne ved lufthavnen er reguleret af kommuneplanens overordnede bestemmelser. Der ikke ingen eksisterende detailplanlægning for delområde E06 og de øvrige områder ved lufthavnen.

Jordfaste fortidsminder

Avannaata Kommunια er ikke bekendt med, at der ligger fortidsminder inden for området, men dette skyldes udelukkende, at der ikke er foretaget nogen form for undersøgelse af området.

Kallallit Airport har fået området undersøgt af Nationalmusset og udgravninger af fundne fortidsminder er under planlægning.

Jordarbejder inden for delområdet er underlagt Inatsisartutlov nr. 11 af 19. maj 2010 om fredning og anden kulturarvsbeskyttelse. Bygherren skal ved større jordarbejder inddrage grønlandsk Nationalmuseum og Arkiv i planlægningen, jf. §11 stk.4, samt §§12-16 og §32.

Hvis der under jordarbejde findes et fortidsminde, skal der rettes henvendelse til Nationalmuseet, og arbejdet skal standses i det omfang det berører fortidsmindet.

Nationalmuseet meddeler snarest den, der udfører arbejdet, om arbejdet kan fortsætte, eller om det skal indstilles, indtil der er foretaget en undersøgelse, eller der er taget stilling til, om fredningssag skal rejses.

Overtrædelse af ovenstående kan medføre bødestraf.

De fundne genstande tilhører Grønlands Selvstyre og skal efter anmodning straks afleveres.

PINGAARNERTUT AALAJANGERSAKKTAT

Kommunip pilersaarutaanut tapiliussaqa una atorlugu, immikkoortortaqa 1200-E06-imut pingaarnertut aalajangersakktat nutaat aalajangersarneqarput.

OVERORDNEDE BESTEMMELSER

Med dette kommuneplantillæg fastlægges nye overordnede bestemmelser for delområdet 1200-E06.

	1200-E06 Pilersaarut: Akuerisaq	1200-E06 Status: Vedtaget
1. Immikkoortitap normua 1. Delområdenummer	E06	E06
2. Sumiiffik - illoqarfik / nunaqarfik 2. Lokation - by/bygd	Ilulissat	Ilulissat
3. Siunertaq 3. Formål	Teknikkimut atortulersuutit attaveqaatillu	Tekniske anlæg og infrastruktur
4. Atorneqarnissaa immikkut ittumik 4. Anvendelse specifik	Attaveqarnernut atortut	Infrastrukturplanlægning
5. Atorneqarnissaa 5. Anvendelse	<p>1. Aaliangiunneqarpoq nunaminertaq angallannermi periarfissanut atorneqassasoq, soorlu mittarfeqarfinnut, kiisalu inunnut sullissanut atuuffinnut matumani mittarfiup illorsuartaanut atasut biilinnut unittarfiit kiffartuussinermilu atortulersuutit.</p> <p>Mittarfimmik, timmisartut ingerlavittut aqutissaannik, uninngavissaannik aamma attaveqaatinik allanik pisariaqartunik kiisalu mittarfiup illorsuartaanut aamma teknikkikkut atortulersuutinnut illunuk pilersitsisoqarsinnaavoq.</p> <p>Tamatuma saniatigut inuussutissarsiutit kiffartuussivittullu atuuffinnik pilersitsisoqarsinnaavoq, immikkoortup mittarfittut atorneqarneranut atatinneqarsinnaasunut matumani allaffissornikkut inuussutissarsiutit akunnittarfiillu ilanngullugit.</p> <p>2. Nunaminertat sanaartorfiunngitsut, siunertanut allanut atugassiissutaasimannngitsut taamaallaat ilusilersorneqarsinnaapput imaluunniit pisortat sanaartorfiginnissaattut ataatsimoorussatut atorneqarsinnaapput, ilusilersorneqassallutillu immikkoortup inissisimaneranut atorneqarneranullu naleqquttunik.</p>	<p>1. Områdets anvendelse fastlægges til infrastrukturplanlægning i form af lufthavn, samt publikumsorienterede funktioner, herunder lufthavnsterminal med parkering og serviceanlæg.</p> <p>Der kan etableres landingsbane, rullevej, standpladser og øvrig nødvendig infrastruktur, samt bebyggelse til lufthavnsterminal og til tekniske funktioner.</p> <p>Der kan endvidere etableres erhverv og servicefunktioner, som er forenelige med områdets anvendelse til lufthavn, herunder kontorerhverv og hotel.</p> <p>2. Ubebyggede arealer, der ikke er udlagt til andet formål, må kun indrettes eller benyttes som fælles offentlige friarealer og skal gives en udformning, der harmonerer med områdets beliggenhed og anvendelse.</p>
6. Pissutsit atuuttut 6. Eksisterende forhold	1. Nunaminertap annertussusiata 230,8 ha missiliorpaa.	1. Området omfatter et areal på 230,8 ha.
7. Sanaartorfik 7. Bebyggelse	1. Sanaartukkat illut nutaat, portunerpaamik tallimanik quleriinnngorlugit sananeqarsinnaapput, ilutigisaanillu silaannartap akornusersuiffinginninnissaanut mittarfiup piumasaqatai ataqqineqassallutik. Taamaattumik suliaasanik pilersaarusionerup kingunerisinnaavaa, tallimanik quleriinnik sanasoqarsinnaannginnissaa.	1. Ny bebyggelse kan opføres i op til maks. 5 etager og skal samtidig respektere lufthavnens krav til hindringsfrie luftrum. Den videre projektering kan derfor betyde, at der ikke kan bygges i op til 5 etager.
		Flyveledertårn og øvrige anlæg,

	<p>Timmisartunik aqutsisut napasuliaat atortulersuutillu allat, immikkoortup ingerlanneqarneranut pingaaruteqartut, portunerutinneqarsinnaapput.</p>	<p>der er nødvendige for områdets drift kan gives en større højde.</p>
<p>8. Inissaq sinneruttoq 8. Restrummelighed</p>	<p>1. Immikkut aaliangersagartaqanngilaq.</p>	<p>1. Ingen særlige bestemmelser.</p>
<p>9. Angallanneq pilersuinerlu 9. Trafikbetjening og forsyning</p>	<p>1. Nunaminertaq aqqusinertigut maanngaanniit sullinneqarpoq Mittarfimmut Aqqutaa, mittarfiup illorsuartaq nutaaq tikillugu tallineqarsinnaasoq.</p>	<p>1. Området vejbetjenes fra Mittarfimmut Aqqutaa, som kan forlænges frem til området, hvor den nye terminalbygning placeres.</p>
<p>10. Eqqissisimatitat allanngutsaaliukkallu 10. Fredede og bevaringsværdige træ</p>	<p>1. Immikkut aaliangersagartaqanngilaq.</p>	<p>1. Ingen særlige bestemmelser.</p>
<p>11. Immikkut aalajangersaaffigisat 11. Klausulerede zoner</p>	<p>1. Mittarfiup sillimaniarnermi killeqarfianut immikkoortoq ilaavoq. Miffarfiup atuisinnaanissamut akuersissutinik piginnittuata akuersissutaannik peqaaqqaartigani, illunik atortulersuutinillu sanasoqarsinnaanngilaq.</p> <p>2. Mittarfiit eqqaat piumasaqaatitalinnik killeqarfeqarput, akornusersorneqannginnissamut tunngasunik, ilaatigut narsaamanermut narlusuunut aamma tumaajusannut, ilaatigullu mittarfiup sammiviata nangissutaatut mikkiartortarnermut qangattarsartarnermullu tunngatillugit.</p> <p>Nunaminertaq akornusersuuteqarfiunngitsussap iluaniippoq, taamaalillunilu mikkiartortarfimmut qangattarsartarfimmullu ilaalluni. Illuliat sanaartukkallu portunerpaaffissaat aamma aqqusernit portunerpaaffissaat (kipkote), mittarfimmit qanoq unngasissuseqarnerannut, Ilulissallu qeqqanniit sanimorluinnaq titarlugu ungasissusiannut attumassuteqarput.</p> <p>3. Mittarfimmut Aqqutaata ilisarnaaserneqarnera tassaavoq, aqqusineq angallaffik pingaarneq. Mittarfimmut Aqqutaa aqquserngup sanaffissaatut killiliussamut ilaavoq. Taamaattoq aqquserngup sanaffissaatut killiussami biilnut unittarfinnik, usingiartarfinnik assigisaanillu, aqquserngiortoqarnissaa sioqqullugu, pilersitsisoqarsinnaavoq.</p> <p>Mittarfimmut Aqqutaanik talliliinermi aqquserngup qeqqaniit uuttorlugu aqquserngup sanaffissaatut killiulissaq 20 m-iussasoq aalajangersarneqarpoq.</p>	<p>1. Området er omfattet af sikkerhedszonen for lufthavnen. Etablering af byggeri og anlæg kan ikke ske uden godkendelse fra lufthavnens konsensionshaver.</p> <p>2. Der er fastlagt klausulerede zoner omkring lufthavnen i form af hindringsfri flader som består af, dels et horisontalt plan og en konisk flade og dels af ind- og udflyvningsflader i banens forlængelse.</p> <p>Området er beliggende inden for det hindringsfri plan ved lufthavnen og er omfattet af ind- og udflyvningsflader. Den maksimale kipkote for bygninger og anlæg og anlægskote for veje er variabel og afhænger af afstand til landingsbanen og en vinkelret afstand fra centerlinjen.</p> <p>3. Mittarfimmut Aqqutaa er klassificeret som en primær trafikvej. Mittarfimmut Aqqutaa er omfattet af vejbyggelinje. Der kan dog etableres parkering, afsætningsplads o.l. inden for vejbyggelinjen.</p> <p>Der fastlægges en vejbyggelinje på 20 m målt fra vejmidte for ny vej som forlængelse af Mittarfimmut Aqqutaa.</p>
<p>12. Immikkut aalajangersakktat 12. Særlige bestemmelser</p>	<p>1. Mittarfiup aamma Ilulissat kangiitungaanni aamma immikkoortuni illoqarfiup avannaaniittuni Oqaatsut tungaanni, qimussit illernginut pisuttullu aqqutaannut nunaminertanik qulakkeerisoqassaaq.</p>	<p>1. Der skal sikres areal til slædespor og vandrerute øst for lufthavnen mellem Ilulissat og områderne nord for byen til Oqaatsut.</p>

ATUUT TUSSANNGORTITSINERMI ATSIORNEQ

VEDTAGELSESPÅTEGNING

Kommunimut pilersaarutip tapissaatut siunnersuut Attaveqaatinut, Sanaartornermut Avatangiisinullu ataatsimiititaliamit akuerineqarpoq ulloq 09.04.2018.

Kommuneplantillægget er vedtaget af Udvalg for Infrastruktur, Anlæg og Miljø den 09.04.2018.

Kommunip pilersaarummut tapiussaqaq tamanut saqqummiunneqarpoq ulloq 09.04.2018.

Kommuneplantillægget er offentligt bekendtgjort den 09.04.2018.



Sakio Fleischer
Attaveqaatinut, Sanaartornermut Avatangiisinullu
Ataatsimiititaliap siulittaasua

Formand for Udvalg for Infrastruktur, Anlæg og Miljø



Nick Nielsen
Attavaqarnermut, Sanaartornermut,
Avatangiisinullu pisortaq

Direktør for Infrastruktur,
Anlæg og Miljø

INATSISITIGUT SUNNIUTIT

Siunnersuutip aamma pilersaarutip qanoq ittuuneri aamma atuuffiisa qanorittuuneri apeqqutaallutik inatsisitigut sunniutaat aalajangersarneqartarput. Tassa imaappoq: immikkoortortami siunnersuusiorfiusumi suut atuutsinneqassanersut aamma pilersaarut inaarutaasumik akuerineqareeruni qanoq atuutilissanersoq apeqqutaasarpooq. Kommunimut pilersaarummut inatsisitigut sunniutit atuuttut assingir kommunimut pilersaarutit tapiisa atuuffigissavaat.

Inatsisitigut atuutilivinneq

Kommunimut pilersaarutip piviusunnigortinneqarnissaa kommunalbestyrelsi akuerisartussaavaa, nunaminertamik atuisinnaanermut akuersissutit ilanngullugit akuerisartussaavai.

Kommunimut pilersaarutip tapia akuersissutigineqareeruni aamma tamanut nalunaarutigineqareeruni, kommunimut pilersaarutip tapiani aalajangersakkat akerialianik imaluunniit nunaminertamik atuisinnaanermut akuersissuteqartarnermi piunasaqaatinut atuuttutunut akerialiusunik pilersitsisoqaqqusaanngilaq. Taamaattoq immikkut ittumik pisoqartillugu aalajangersakkat immikkuualuttunit nikingassutit minnerit, kommunimut pilersaarutip tapiani aalajangersakkanut taakkua naapertuussimappata, akuersissutigineqarsinnaapput. Aalajangersakkani immikkuualuttunit nikingassutit anginerusut imaluunniit immikkut ittumik aalajangersakkanit nikingasoortoqarpallaartillugu aalajangersakkanik nutaanik suliaqarnissaq pisariaqartassaaq.

Inatsisit malillugit nunaminertamik atuisinnaanerni malittarisassat suli atuupput. Tassa imaappoq: nunaminertamik atuinertit, illut sanaartukkallu kommunimut pilersaarutip tapiatut siunnersuutip (imaluunniit kommunimut pilersaarutitut siunnersuutip) tamanut saqqummiunneqannginnerini pilersinneqartut, allanngoratik atuutissapput – aamma piginnittut allanngoraluarpata atuutissallutik.

Paarlattuanik nunaminertamik atuinertit allannguinerit imaluunniit nutaanik sanaartornerit kommunimut pilersaarutip tapiani (imaluunniit kommunimut pilersaarummi) aalajangersakkanut akerialioqquusaangillat.

Kommunimut pilersaarutip tapia (imaluunniit kommunimut pilersaarut) immini nunaminertanik atugassanik, illunik sanaartukkanillu, pilersaarummi ilanngunneqartunik, pilersitsinissaminik kinguneqassanngilaq. Kommunilbestyrelsi illunik sanaartukkanillu pilersitsinissaminut pisussaataaangilaq, kommunimullu pilersaarutip piviusunnigortinneqarnissaanik suliaqartuusussaalluni. Tamanna ima aamma paasineqassaaq: kommunimut pilersaarummut qinnuteqaat naapertuutinngippat kommunalbestyrelsi nunaminertamik atuisinnaanermut akuersissummik tunniusseqquusanngitsoq.

RETSVIRKNINGER

Retsvirkninger handler om, hvilken status og gyldighed, forslaget og planen har. Det vil sige, hvad der gælder, når der er lavet et forslag for et delområde, og hvad der gælder når planen er endeligt vedtaget. Der gælder de samme retsvirkninger for selve Kommuneplanen som for Kommuneplantillæggen.

Endelige retsvirkninger

Kommunalbestyrelsen skal virke for kommuneplanens gennemførelse, herunder ved tildeling af arealer.

Når det vedtagne kommuneplantillæg er offentligt bekendtgjort, må der ikke retligt eller faktisk etableres forhold i strid med kommuneplantillæggets bestemmelser, eller vilkår for arealtildeling. Under visse omstændigheder kan der dog dispenseres fra mindre væsentlige afvigelser i de detaljerede bestemmelser, hvis de er i tråd med principperne for kommuneplantillæggets bestemmelser. Videregående afvigelser i de detaljerede bestemmelser eller afvigelser fra de overordnede bestemmelser kræver, at der laves nye bestemmelser for området.

Reglerne for fortsat lovlig anvendelse gælder. Det vil sige, at hidtidig lovlig brug af arealer, bygninger og anlæg, som er etableret før offentliggørelse af forslag til kommuneplantillæg (eller kommuneplanforslag), kan fortsætte som hidtil – også efter ejerskifte.

Derimod må f.eks. ændret anvendelse eller opførelse af ny bebyggelse ikke være i strid med kommunetillægget (eller kommuneplanen).

Kommuneplantillægget (eller kommuneplanen) medfører ikke i sig selv, at arealer, bygninger og anlæg, som er indeholdt i planen, skal etableres. Kommunilbestyrelsen er ikke forpligtet til at etablere bygninger og anlæg, men skal arbejde for kommuneplanens virkeliggørelse. Det betyder også, at kommunalbestyrelsen ikke må give arealtildeling, såfremt det ansøgte strider imod kommuneplanen.

”§32 atorlugu inerteqquataagallartoq”

Tunngaviusumik pilersaarummi immikkoortortami nunaminertamik aalajangersimasumik atusinnaanermut akuersissut imaluunniit sanaartornissaq periarfissaqaraluartoq kommunalbestyrelsip ”§32 atorlugu inerteqquataagallartoq” atussallugu aalajangersinnaavoq. Tamatuma kingorna immikkoortortami tassani nutaamik kommunimut pilersaarutip tapissaatut siunnersuummik kommunalbestyrelsi ukiup ataatsip iluani saqqummiussissaaq. Nunaminertaq naammaginangitsumik tunngaviusumik pilersaarummik peqanngippat §32 atorlugu inerteqquataagallartoq aamma atuutilersinneqarsinnaavoq, taamaattoq qinnuteqaat akuerisinnaajumallugu itigartissinnaajumalluguluunniit aalajangersakkanik immikkuualuttunik suliaqartoqartariaqassaaq.

Nammagittaaliornissamik ilitsersuut

Kommunimut pilersaarut, kommunimut pilersaarutip tapia imaluunniit nunaminertamik atusinnaanermut qinnuteqaatip suliarineqarnera il.il. pillugu kommunalbestyrelsip aalajangernerera Naalakkersuisunut naammagittaalliutigineqarsinnaapput.

Naammagittaalliorsinnaatitaasoq tassaavoq suliap inernerata namminerminut eqquisutut misigisimatitsineranik aamma pingaarutilimmik soqutiginnittoq kinaluunniit aalajangernermi eqqugaasoq.

Naammagittaalliutit kommunalbestyrelsip aalajangernerminut nalunaarneranit kingusinnerpaamik sapaatipakun-neri arfineq-pingasut iluini tunniuneqareersimassapput.

Naammagittaalliutit Avannaata Kommunianut, suliap kommunimi suliarineranik oqaaseqaasilioriarlutik Naalakkersuisunut ingerlatitseqqittussat imaluunniit naammagittaalliutit toqqaannartumik Naalakkersuisunut nassiunneqarsinnaapput. Naalakkersuisut aalajangernerat eqqar-tuussivimmut suliareqqitassanngortinneqarsinnaapput.

Naammagittaalliutit Avannaata Kommunianut nassiunneqartut uunga nassiunneqassapput:
Avannaata Kommunianut
Postboks 1023
3952 Ilulissat

Naammagittaalliutit Naalakkersuisut nassiunneqartut uunga nassiunneqassapput:
Naalakkersuisut
Aningaasaqarnermut Akileraartarnermullu
Naalakkersuisoqarfik
Imaneq 4, Postboks 1037
3900 Nuuk

”Midlertidigt § 32-forbud”

Kommunalbestyrelsen kan vælge at nedlægge et ”midlertidigt § 32-forbud” mod konkret brug af areal eller etablering af byggeri i et delområde, selvom det gældende plangrundlag muliggør brugen. Kommunalbestyrelsen skal derefter inden for et år fremlægge et nyt forslag til kommuneplantillæg for delområdet. Der kan også nedlægges et § 32-forbud for et areal, hvis der for et område ikke er tilstrækkeligt plangrundlag, men skal udarbejdes detaljerede bestemmelser for enten at imødekomme eller afvise en ansøgning.

Klagevejledning

Kommunalbestyrelsens afgørelse i forbindelse med Kommuneplan, Kommuneplantillæg eller arealsagsbehandling mv. kan ankes til Naalakkersuisut.

Klageberettiget er den, til hvem afgørelsen er rettet, enhver, der skønnes at have en individuel og væsentlig interesse i sagens udfald.

Klager skal indgives senest 8 uger efter, at kommunalbestyrelsen har meddelt sin afgørelse.

Klager kan enten indsendes til Avannaata Kommunianut, der videresender klager til Naalakkersuisut med bemærkninger om sagens behandling i kommunen eller klager kan indsendes direkte til Naalakkersuisut. Naalakkersuisuts afgørelse kan indbringes for domstolene.

Klager, der indsendes til Avannaata Kommunianut indsendes til:
Avannaata Kommunianut
Postboks 1023
3952 Ilulissat

Klager, der indsendes til Naalakkersuisut indsendes til:
Naalakkersuisut
Departementet for Finanser og Skatter
Imaneq 4, Postboks 1037
3900 Nuuk

NAJOQQUTASSIAQ - KOMMUNIMUT PILER- SAARUT AAMMA KOMMUNIMUT PILER- SAARUTIP TAPIA

Kommunimut pilersaarutip tapia tassaavoq kommunimut pilersaarutip atuuttup tapia. Kommunimut pilersaarutip tapia kommunimut pilersaarummi ilassutinik allannguutinuillu imaqarsinnaasarpoq, siunertap sorsipaanera apeqqutaalluni. Kommunimut pilersaarutip tapiani immikkoortortaq ataaseq kisimi nalinginnaasumik pineqartarpoq, tassa imaappoq; soorlu assersuutigalugu illoqarfiup, nunaqarfiup imaluunniit pinggortitami nuaminertap aalajangersimasup killigi aalajangersimasut aalajangersaavigneqartarput. Taamaattumik Kommunimut pilersaarutip tapiata atuarnerni kommunimut pilersaarut tamarmi usooq tamatigut attuumassuteqartillugu atuarneqartassaaq.

Kommunimut pilersaarutip tapiani ataatsimi nunaminertap pineqartup sumut atorineqarnissaanik nassuiaateqartarpoq aamma aalajangersakkanik imaqartarluni. Kommunimut pilersaarutip tapiata atuutilinnginnerani kommunimut pilersaarutip tapiatut siunnersuut naalakkersuiner mik sulialinnit akuerineqaaq aamma inuit tusarniaaffigineqaaq assallutik. Tamatum kingorna kommunimut pilersaarutip tapiata inaarutaasumik akuersissutigineqarnissaanik suliaqartoqartarpoq, taannalu naalakkersuiner mik sulialinnit akuerineqaaq tamanullu nalunaarutigineqassalluni.

Ataani allasimasut itinerusumik makkua atuarsinnaavatit:

- Kommunimut pilersaarut sunaava?
- Kommunimut pilersaarutip tapia sunaava?
- Aalajangersakkat qanorittut piuppat?
- Pilersaaruserioriaaseq qanorittuua?
- Tamanik tusarniaaneq qanoq pisarpa aamma tusarniaanermi akissutinik nassiusisarneq qanoq pisarpa?
- Kommunimut pilersaarutip tapia qaqugukkat atuutilertarpa?

Kommunimut pilersaarut sunaava?

Kommunimut pilersaarut tassaavoq Avannaata Kommuniani tamarmi illoqarfinni nunaqarfinnilu tamani innuttaasut suliffeqarfiit il.il. kommunalbestyrelsip siunissami ineriartortitsinissamik pilersaarutaanik paasisaqarsinnaanerinik pilersaarut. Kommunimi illoqarfiit nunaqarfiillu tamarmik aamma kommuni tamaat ataatsimut isigalugu kommunimut pilersaarut aqqutigalugu anguniakkat pingaarnertullu aqqissuussinerit aalajangersarneqartarput.

Kommunimut pilersaarut aqutsinermi sakkutut isigineqarsinnaavoq aamma kommunalbestyrelsip pisussaataaaffigaa kommunimut pilersaarusiap suliarineqarnissaanik qulakkeerinnineq. Tamanna aningaasanik immikkoortitsisariaqarnermik aamma pilersaarummi allaaserisat naapertorlugit sanaartortariaqarnermik toqqaannartumik pisussaaffeqartitsinngilaq.

Kommunalbestyrelsip kommunimi nunaminertamik

VEJLEDNING KOMMUNEPLAN OG KOMMUNEPLANLÆG

Et kommuneplantillæg er et tillæg til den gældende kommuneplan. Kommuneplantillægget kan både indeholde tilføjelser og ændringer af kommuneplanen, afhængigt af, hvad formålet er. Som regel omhandler et kommuneplantillæg kun ét delområde, det vil sige fx et afgrænset område af en by, bygd eller det åbne land. Kommuneplantillægget skal derfor altid læses i sammenhæng med kommuneplanen som helhed.

Et kommuneplantillæg består af en redegørelsesdel og en bestemmelsesdel. Før et kommuneplantillæg gælder, skal et forslag til kommuneplantillægget godkendes politisk og sendes i borgerhøring. Derefter udarbejdes det endelige kommuneplantillæg, som vedtages politisk og offentligt bekendtgøres.

Du kan nedenfor læse mere om:

- Hvad er en kommuneplan?
- Hvad er et kommuneplantillæg?
- Hvilken slags bestemmelser findes?
- Hvordan er planprocessen?
- Hvordan foregår offentlig høring og indsendelse af høringssvar?
- Hvornår gælder et kommuneplantillæg?

Hvad er en kommuneplan?

En Kommuneplan er kommunalbestyrelsens plan for den fremtidige fysiske udvikling, hvor borgere, virksomheder m.fl. kan orientere sig om planlægningen for hver by og bygd og for Avannaata Kommunia som helhed. Kommuneplanen fastsætter mål og hovedstrukturer for hver by og bygd og for hele kommunen.

Kommuneplanen er et slags styringsredskab, og det er Kommunalbestyrelsens forpligtelse at arbejde for kommuneplanens gennemførelse. Det medfører dog ikke direkte pligt til at afsætte midler og gennemføre de bebyggelser eller anlæg, der er beskrevet i planen.

Kommunalbestyrelsen skal tilvejebringe

atuinerit pilersaarusioneqarnissaanik aqquissiuussisussaaitaavoq. Inatsimmi kommunimut pilersaarut immikkoortunik sisamanik makkunannga imaqarnissaa aalajangersagaavoqt:

- Kommunimi ineriartornerup tunngaviisa anguniaga-asalu nassuiarneqarneri
- Kommunimi tamarmi kiisalu illoqarfinni, nunaqarfinni pinngortitamilu pingaarnertut ilusilersuineq.
- Immikkoortortani ataasiakkaani nunaminertamik atuisinnaanermut aamma sanaartornermut akuersissutit immikkut ittumik aalajangersagartaqarnissaat
- Kommunimut tamarmut atuuttumik nunaminertamik atuisinnaanermut aalajangersakkat aamma assigiiartumik sullissinerup qulakkeerneqarnera.

Immikkut ittumik aalajangersakkat iluini sanaartukkat, aq-quserngit pisuffissiat, pilersuiffiit, asiariartarfiit il.il. aalajangersakkanik immikkuualuttunik taperneqarsinnaasarput.

Inatsisit allat, soorlu assersuutigalugu avatangiisinut inatsit, pinngortitamik illersuiniarluni inatsit, aatsitassanut inatsit, sanaartornermut inatsit il.il., nalinneqartuartartussaapput, naak kommunimut pilersaarummi (imaluunniit kommunimut pilersaarutip tapiini) taakkua aalajangersimaqqissaartumik taaneqanngikkaluartut.

Kommunimut pilersaarut kommunip iluani illunut sammisanullu pituttuisuavoq. Taamaattumik pissutsit kommunimut pilersaarummut (aamma kommunimut pilersaarutip tapiinut ataasiakkaanut) akerliusut pilerseqqusaanngillat. Sanaartukkat atornerqarneri, silatimikkut qalipaataat imaluunniit ungasissutsimik piumasaaqatit assersuutigalugit matumani pineqarsinnaapput.

Qaasuitsup Kommuniata kommunimut pilersaarutaa 2014-26 atuuttoq qarasaasiaq atorlugu suliarineqareertoq nittartakkami qaasuitsup.odeum.com.-i atuarneqarsinnaavoq. Nittartakkami tassani kommunimi immikkoortortani aalajangersakkat atuuttut nassaariuaannarsinnaavatit. Taassuma saniatigut Sullissivinni tamani pappiliatigut pigi-sat nutarterneqartuaannartut pissarsiarineqarsinnaapput.

Kommunimut pilersaarutip tapia sunaava?

Kommunimut pilersaarut naak akuerineqareeraluartoq kommunimut pilersaarusioneq ingerlaavartumik suliarineqartarpoq. Taamaattumik kommunalbestyrelsi pisariaqartitsineq naapertorlugu kommunimut pilersaarummik nutarterissalluni pisussaaitaavoq, taamaalilluni pilersaarut tunngaviusoq pisoqalisinneqassanngilaq imaluunniit amigateqartinneqassanngilaq. Immikkoortortami naammaginartumik tunngaviusumik pilersaarummi naammaginangitsumik peqartoqarnera peqqutigalugu nunaminertamik atuisinnaanermut akuersissut itigartinneqarsinnaanngilaq.

Kommunimut pilersaarutip tapia nutaaq aqquutigalugu tamanna pisinnaavoq, kommunimut pilersaarummik allannguilluni imaluunniit ilassusiilluni aamma nunaminertap atornerqarnissaanut sanaartorfigineqarnissaanullu aalajangersakkanik aalajangersaaneq amerlanertigut tamanna pisarpoq.

en plan for arealanvendelsen i kommunen. Lovgivningen fastslår, at kommuneplanen skal indeholde følgende fire afsnit:

- En redegørelse for forudsætninger og mål for kommunens udvikling
- En hovedstruktur for hele kommunen samt for alle byer, bygder og det åbne land.
- Overordnede bestemmelser for areal anvendelse og bebyggelse i de enkelte delområder
- Bestemmelser for arealtildeling, der gælder for hele kommunen og sikrer ensartet behandling.

De overordnede bestemmelser kan suppleres med detaljerede bestemmelser for bebyggelse, veje og stier, forsyning, friarealer mv.

Anden lovgivning, fx miljølov, naturbeskyttelseslov, råstoflov, bygge lov mv., skal stadig overholdes, selvom Kommuneplanen (eller kommuneplantillæggene) ikke konkret omtaler dette.

Kommuneplanen er bindende for ejendomme og aktiviteter inden for kommunen. Der må dermed ikke etableres forhold i strid med kommuneplanen (og med de enkelte kommuneplantillæg). Det kan fx dreje sig om anvendelse af bygninger, facadefarve eller afstandskrav.

Qaasuitsup Kommuneplan 2014-26, der er den gældende kommuneplan, er en digital plan, som kan læses på hjemmesiden qaasuitsup.odeum.com. Her kan du altid finde det, der gælder for hvert område i kommunen. Desuden vil der ligge et papireksemplar i hver Sullissivik, som opdateres jævnligt.

Hvad er et kommuneplantillæg?

Selvom Kommuneplanen er vedtaget, er kommuneplanlægning er dog en løbende proces. Kommunalbestyrelsen er derfor forpligtet til at ajourføre kommuneplanen efter behov, så plangrundlaget ikke fremstår forældet eller mangelfuldt. Der kan ikke gives afslag på en arealansøgning, fordi der ikke er tilstrækkeligt plangrundlag for et område.

Dette gøres gennem nye kommuneplantillæg, der enten ændrer eller tilføjer noget til Kommuneplanen, og som oftest fastsætter nærmere bestemmelser for arealers anvendelse og bebyggelse.

Kommunalbestyrelsen kan selv tage initiativ til at udarbejde et kommuneplantillæg. Det kan fx være tilfældet, hvis Kommunalbestyrelsen ønsker at gennemføre et anlæg eller ønsker at ændre plangrundlaget i forbindelse med nye målsætninger.

Derudover skal der laves kommuneplantillæg med detaljerede bestemmelser i følgende tilfælde:

- Når det er nødvendigt for at sikre landsplanlægningens og kommuneplanens virkeliggørelse.
- Inden der kan gives arealtildeling til større eller væsentlige bygge- eller anlægsarbejder.
- Inden nedrivning af større eller væsentlig bebyggelse.

Et kommuneplantillæg består af to dele:

- Redegørelsesdel: Beskrivelse af planens formål og bestemmelsernes indhold, retsvirkninger og forhold til anden planlægning.
- Bestemmelsesdel: juridisk bindende bestemmelser, der skal følges, når man vil bygge eller lave aktiviteter inden for planens område. Bestemmelserne er delt op i overordnede og detaljerede bestemmelser.

Bestemmelserne

Som beskrevet ovenfor, består bestemmelserne af to niveauer.

- Overordnede bestemmelser: Omhandler formål, anvendelse, bebyggelse, bevaring, restrummelighed, klausulerede zoner mm. Der kan ikke dispenseres fra de overordnede bestemmelser.
- Detaljerede bestemmelser: Omhandler bebyggelsens placering, ydre fremtræden mm., infrastruktur, friarealer, forsyning, natur og miljø, økonomiske forhold mm. Det er dog ikke et krav, at alle forhold skal beskrives. Der kan under visse betingelser dispenseres fra de detaljerede bestemmelser.

Derudover er der fastsat en række generelle bestemmelser for alle delområder i kommunen. Disse skal overholdes for alle delområder, med mindre der er beskrevet andet i bestemmelserne for det enkelte delområde. De generelle bestemmelser kan både strammes og løsnes i de specifikke bestemmelser.

Der kan ikke dispenseres fra de generelle bestemmelser.

Pilersaarussiaaseq

Kommunimut pilersaarutip tapianik nutaamik suliaqarneq inatsisunik tunngaveqarluni aalajangiinermik aamma tusarniaanermik malitseqartarpoq, taakkualu piffissartornartarput aamma peqqissaartumik suliaqarnissamik piumasaqaatitaqartarlutik.

Suleriaaseq aallartittarpoq kommunip nammineerluni suliaqarnissamik aallartitsineratigut imaluunniit kommuni apeqquteqaammik aalajangersimasumik tigusaqarneratigut imaluunniit sanaartugassatut imaluunniit sammisaqartitsiniarluni akuersissummik qinnuteqammik tigusaqarneratigut. Tunngaviumik pilersaarummi atuuttumi pilersaarut periarfissaqartinneqanngikkaangat aamma immikkut ittumik akuersissuteqartoqarsinnaanngikkaat nutaamik tunngaviumik pilersaarusiortoqarsinnaasarpoq.

Nutaamik tunngaviumik pilersaarusiortoqassanersoq, tassa imaappoq nutaamik kommunimut pilersaarutip tapianik suliaqartoqassanersoq, kommunalbestyrelsi (imaluunniit ataatsimiititaliaq ataavartog) aalajangiisarpoq. Naalakkersuineramik suliallit anguniagaannut pilersaarut aalajangersimasog naapertuutinnitsoq periarfissiuunniarlugu kommunimut pilersaarutip allanngorneqarnissaanik kommunalbestyrelsip kissaateqarnissaa qularnarpoq.

Immikkoortortami immikkut ittumik aalajangersakkat kisiisa atuutsillugit aamma "anginerusumik imaluunniit pingaaruteqartumik sanaartortoqarniarneq" peqqutigalugu kommuni qinnuteqaammik tigusaqarsimatillugu inatsimmi piumasaqaataavoq immikkoortortami pineqartumi aalajangersakkat immikkuualuttut suliarineqassasut.

Tamatuma kingorna suliaq aallartissaaq; paasissutissanik katersuineq aamma immikkoortortami pineqartumi nutaamik suliasat periarfissinniarlugit kommunimut pilersaarutip tapissaanik siunnersuusiorneq. Pissutsit amerlasuut kommunimut pilersaarutip tapianik suliaqarnermi eqqarsaatigineqartariaqartarput, soorlu assersuutigalugu sanaartugassap inissisimaffissai, avatangisut asiartarfissat, teknikkikkut atortulersuutit, aqquuserngit, massakkut atuuttut il.il.

Kommunimut pilersaarutip tapiata imartussusaa aamma immikkuualuttunik misissugassat amerlassusaat apeqqutaalluni taamatut suliaqarneq apeqqutaasarpoq. Kommunimut pilersaarutip tapiatut siunnersuut ingerlatsiviup suliareeruniuk kommunalbestyrelsimit akueriteqqaariarlugu tusarniutitut tamanut saqqummiuttarpaa. Tamatuma kingorna sivikinnerpaamik sapaatip-akunnerini arfinilinni tusarniutigineqassaaq. Kikkut tamat siunnersuummut akerliunissaminut imaluunniit oqaaseqarnissaminut periarfissinneqassapput. Tusarniaanerp nalaani innuttaasunik ataatsimiisitsisoqassanersoq assigisaannilluunniit periuseqartoqassanersoq assigiinngissinnaasarpoq.

Tusarniaaneq naappat kommunimut pilersaarutip tapiata kommunalbestyrelsimit inaarutaasumik akueritinninnerani tusarniaanermi akissutigineqartut tamarmik suliarineqassapput. Kommunimut pilersaarutip tapiata inaarutaasumik akuerineqareeriaruni tamanut

Planprocessen

Udarbejdelsen af et nyt kommuneplantillæg følger en lovmæssig beslutningsog høringsproces, som er tidskrævende, og som kræver et grundigt forarbejde.

Processen starter enten ved at Kommunen selv tager initiativ til udarbejdelsen, eller ved at Kommunen modtager en konkret forespørgsel eller ansøgning til et byggeri, anlæg eller en aktivitet. Hvis det eksisterende plangrundlag ikke muliggør projektet, og der ikke kan gives dispensation, kan der udarbejdes nyt plangrundlag.

Hvorvidt der skal laves nyt plangrundlag, dvs. om der skal udarbejdes nyt kommuneplantillæg, beslutes af Kommunalbestyrelsen (eller stående udvalg). Det er altså ikke sikkert, at kommunalbestyrelsen ønsker at ændre kommuneplanen for at muliggøre et konkret projekt, hvis det ikke stemmer overens med de politiske målsætninger.

Hvis der i et delområde kun er overordnede bestemmelser, og kommunen modtager en ansøgning om "større eller væsentlige bygge- eller anlægsarbejder", er det et lovkrav, at der også udarbejdes detaljerede bestemmelser til delområdet.

Derefter begynder selve arbejdet med at indsamle oplysninger og udarbejde et forslag til kommuneplantillæg, der muliggør nye aktiviteter i et delområde. Der er mange forhold, der skal tages i betragtning, når der udarbejdes kommuneplantillæg, fx placering af byggeri, omgivelser og friarealer, teknisk forsyning, vejforhold, eksisterende brug osv. Hvor lang tid det tager, afhænger af kommuneplantillæggets omfang og detaljeringsgrad.

Når forvaltningen har udarbejdet et forslag til kommuneplantillæg, skal det godkendes af kommunalbestyrelsen, før det kan sendes i høring. Derefter skal det sendes i høring i minimum 6 uger, hvor alle har mulighed for at komme med indsigelser og kommentarer til forslaget. Det er forskelligt, om der i høringsperioden afholdes borgermøde eller lignende.

Når høringsperioden er slut, behandles de indkomne høringssvar, inden det endelige kommuneplantillæg vedtages af Kommunalbestyrelsen. Snarest efter kommuneplantillægget endelige vedtagelse

nalunaarutigineqassaaq, tamatumalu kingorna atuutilissalluni.

Kommunimut pilersaarutip tapia nutaamik sanaartornissamik imaluunniit nutaanik sanaartorfissanik periarfissiissappat, soorlu inissianik imaluunniit inuussutissarsiortut atugassaannik, taakkua sapaatip-akunnerini pingasuni imaluunniit arfinilinni tamanut nalunaarutigineqassapput. Qinnuteqaatit tamarmik, piffissami tassani tiguneqartut, ataatsikkut tiguneqartutut isigineqartarput. Nunaminertamik atuinnissamik akuersissuteqartarnek kommunimut pilersaarutip aalajangersagartaani allaaserineqareerpoq.

Kommunimut pilersaarutip tapiata inaarutaasumik akuerineqarnera

Kommunalbestyrelsi kommunimut pilersaarutip tapianik suliaqareeruni taanna sivikinnerpaamik sapaatip-akunnerini arfinilinni tusarniutigissavaa. Piffissami tassani kikkut tamarmik – innuttaasut, suliffeqarfiit, paaqqinnittarfiit, peqatigiiffiit il.il. – akerliunerminnik, oqaaseqaamminnik aamma allannguutissatut siunnersuumminnik tusarniaasumut nassiussisinnaapput.

Tusarniaanermi akissutit kommunimut pilersaarutip nittartaagaa aqqutigalugu toqqaannartumik nassiunneqarsinnaapput. Najukkami sullissivimmut imaluunniit kommunimut nassiunneqarsinnaapput.

Tamatuma kingorna kommunalbestyrelsi oqaaseqaatit aamma tusarniaanermi akissutit qanoq pineqassanersut naliliissaaq aamma kommunimut pilersaarutip tapia inaarutaasumik akuerineqarsinnaalissaaq.

Akerliulluni oqaaseqaatit tiguneqartut imaluunniit nammineq kissaateqarneq tunngavigalugu kommunalbestyrelsi malunnaatilinnik allannguissaguni, tunngaviummik pilersaarut matumani pineqartillugu, siunnersuut nutaamik tusarniutitut nassiuttariaqassavaa.

Kommunimut pilersaarutip tapia inaarutaasumik akuerineqareeruni tamanullu nalunaarutigineqareeruni qarasaasiaq atorlugu kommunimut pilersaarummut, <http://qaasuitsup.kommuneplanja.gl>-mut aamma nuna tamakkerlugu qarasaasiaq atorlugu paasissutissiivimmut (GIS), www.nunagis.gl.

Ilanngunneqassaaq. Tamatuma kingorna kommunimut pilersaarutip tapia Qaasuitsup Kommuniata kommunimut pilersaarutaanut 2014-26-mut tamarmiusumut ilaasutut isigineqalissaaq.

Sullissiviit ataasiakkaat kommunimut pilersaarutip tapianik imaluunniit kommunimut pilersaarutip nutarterata paasissutissartaanik aamma nassinneqassapput, taamaalilluni najukkami sulisut kommunimut pilersaarut atuuttoq pappilianngorlugu peqarnissaat qulakkeerneqassaaq. Taamaattoq innuttaasut ataasiakkaat kommunimut pilersaarut atuuttoq piginerlugu namminneq qulakkerinnissallutik akisussaaffigaat.

skal det offentligt bekendtgøres, hvorefter det er gældende.

Hvis et kommuneplantillæg skaber mulighed for nyt byggeri eller nye byggefelter til for eksempel boliger eller erhverv, skal dette annonceres i henholdsvis 3 eller 6 uger. Alle ansøgninger, der modtages i denne periode betragtes som indkommet samtidig. Det er yderligere beskrevet i Kommuneplanens bestemmelser for arealtildeling.

Det endelige kommuneplantillæg

Når Kommunalbestyrelsen har udarbejdet et forslag til kommuneplantillæg, skal det offentlig høring i mindst 6 uger. I denne periode kan alle – borgere, virksomheder, institutioner, foreninger m.fl. – fremsætte indsigelser, bemærkninger og ændringsforslag.

Høringssvar kan afgives direkte ennem kommuneplanens hjemmeside, til den lokale Sullissivik eller sendes til Kommunen. Høringssvar skal være afgivet inden for høringsperioden.

Herefter vurderer kommunalbestyrelsen, hvordan indsigelser og høringssvar skal behandles, og derefter vedtages kommuneplantillægget endeligt.

Hvis Kommunalbestyrelsen, på baggrund af de indkomne indsigelser eller efter eget ønske, vil foretage så omfattende ændringer, at der reelt er tale om et nyt planforslag, sendes et forslag i høring på ny.

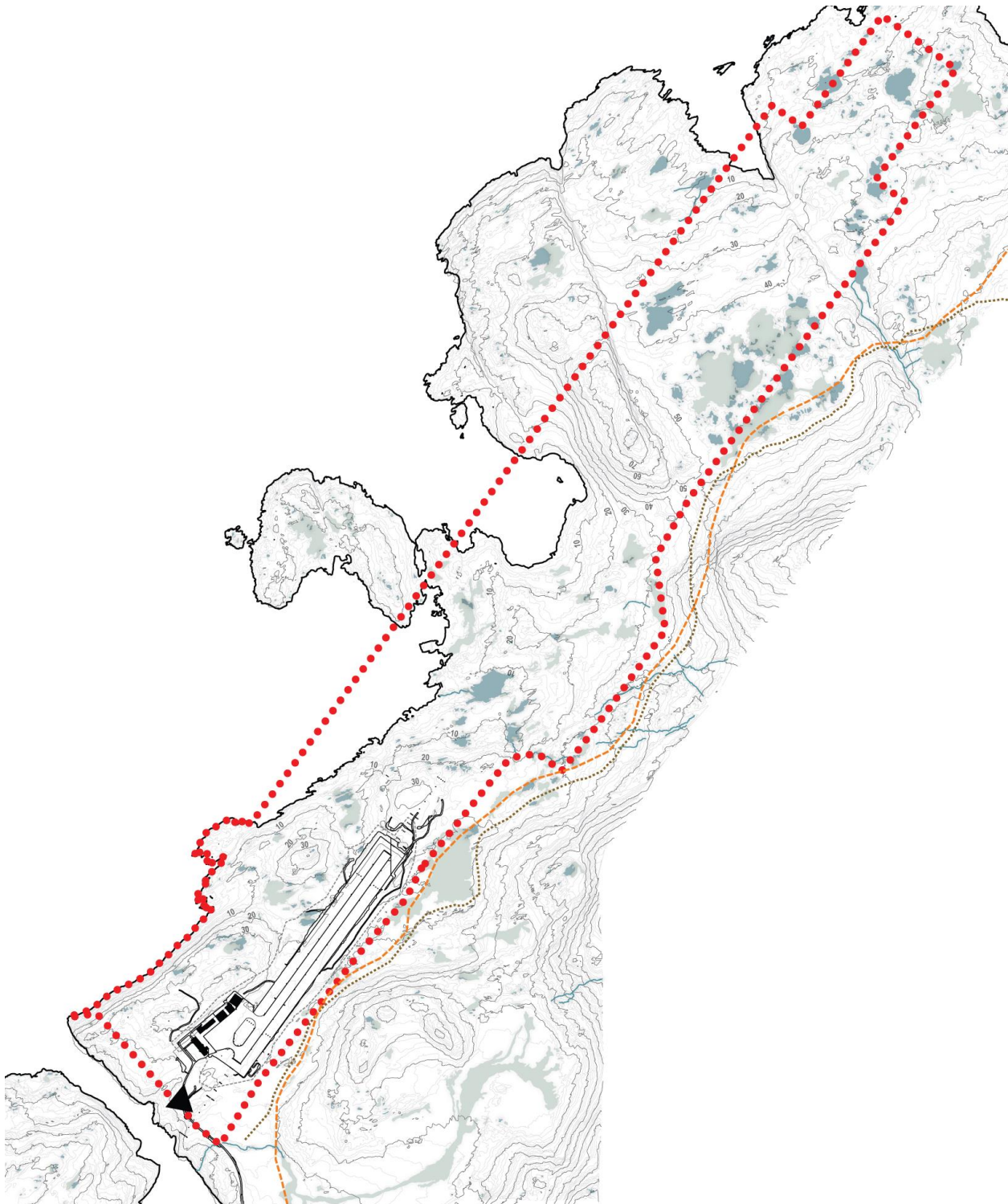
Når kommuneplantillægget er endeligt vedtaget og bekendtgjort, indarbejdes det i den digitale kommuneplan, <http://qaasuitsup.kommuneplanja.gl>, og på det landsdækkende digitale geografiske informationssystem (GIS), www.nunagis.gl.

Herefter betragtes kommuneplantillægget som en del af den samlede Qaasuitsup Kommuneplan 2014-26.

De enkelte Sullissivik-afdelinger vil også få tilsendt Kommuneplantillægget eller de relevante opdateringer af kommuneplanen, som de lokale medarbejdere kan sikre adgang til en papirversion af gældende kommuneplan. Det er dog borgerens eget ansvar at sikre sig, at en eventuel papirversion også er faktisk gældende.

ILANNGUSSAQ 1 | Atorneqarnissaa E06

BILAG 1 | Anvendelse E06



Imm. ilaata killeqarfia
Delområdegrænse



Qimussit aqquataat, tunngaviusumik inissiineq
Slædespor, principiel placering



Aqqusuneqarfik
Vejadgang



Pisuttuartarfik, tunngaviusumik inissiineq
Vandrerute, principiel placering



Ulloq | Den 09.04.2018 | Uuttuut | Mål 1:20.000