



Avannaata
Kommunia



AKUERISAQ - VEDTAGET
Tamanut nalunaarutigineqatoq - Offentlig bekendtgjort:
25.10.2018

ILU1200-E06 "Mittarfik nutaaq", Ilulissat

QAASUITSUP KOMMUNIATA KOMMUNIMUT PILERSAARUTAATA 2014-26-P TAPIATA **NORMUA 62**
IMMIKKOORTORTAQ ILU1200-E06-P PILERSAARUTAA

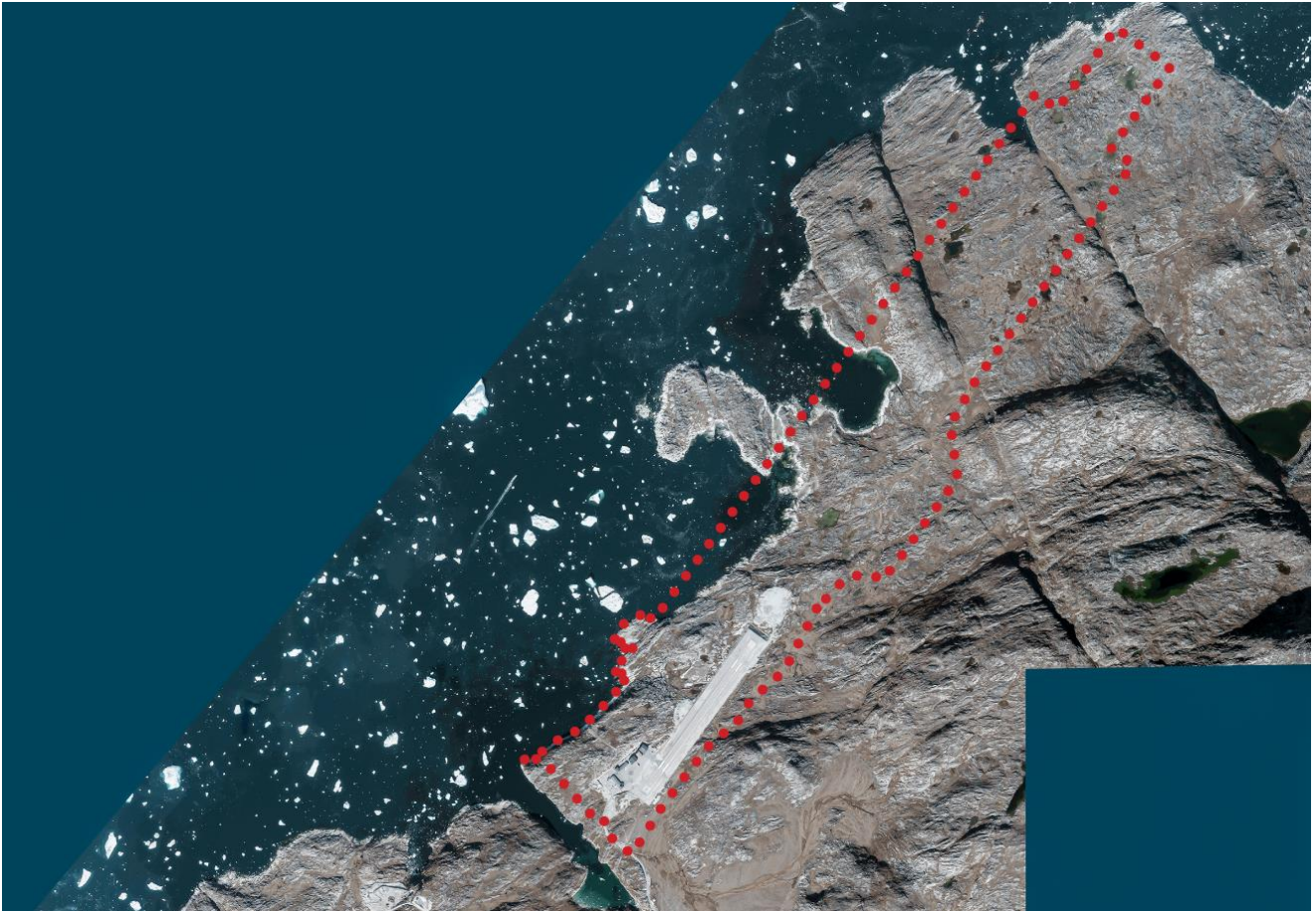
Ilulissani mittarfissuarmut nutaamut immikkoortortamut immikkut ittumik aalajangersakkat nutaat

ILU1200-E06 "Ny Lufthavn", Ilulissat

KOMMUNEPLANTILLÆG **NR. 62** TIL QAASUITSUP KOMMUNEPLAN 2014-26
DELOMRÅDEPLAN FOR OMRÅDE ILU1200-E06

Nye detaljerede bestemmelser for delområde til ny atlantlufthavn i Ilulissat

KOLOFON	KOLOFON
<p>KPT ILU 1200-E06 "Mittarfik nutaaq", Ilulissat</p> <p>Qaasuitsup Kommuniani kommunimut pilersaarutip 2014-26-p tapiata normua 62.</p> <p>Immikkoortortaq ILU 1200-E06-ip pilersaarutaa.</p> <p>Avannaata Kommunianut kommunimut pilersaarutip nutaat akuersissutigineqarnissaata tungaanut, Qaasuitsup Kommuniata kommunimut pilersaarutaanut 2014-26-imut, immikkoortortanut pilersaarutit pisortatigoortumik tapiliussatut suliarineqarput.</p>	<p>KPT ILU 1200- E06 "Ny lufthavn, Ilulissat</p> <p>Kommuneplantillæg nr. 62 til Qaasuitsup Kommuneplan 2014-26 med tillæg.</p> <p>Delområdeplan for område ILU 1200-E06.</p> <p>Indtil der er vedtaget en ny kommuneplan for Avannaata Kommunia udarbejdes delområdeplaner formelt som tillæg til Qaasuitsup Kommuneplan 2014-26.</p>
<p>Ilulissani immikkoortortamut piusumut pilersaaruserit nutartikkat nutaat, immikkoortortamut nutaanik immikkut ittumik aalajangersakkanik ilaqarput, matumani teknikkimut atortulersuutininik, mittarfimmik angisuumik atortulersuutininik aamma aqqusinermik nutaamik ilaqartut sana-neqarnissaannut nunaminertamik atugassiinissaq siunertarineqarpoq.</p>	<p>Ny opdateret planlægning for et eksisterende delområde i Ilulissat med fastlæggelse af nye detaljerede bestemmelser for delområdet, med henblik på arealtildeling for etablering af tekniske anlæg i form af atlantlufthavn med tilhørende funktioner og ny adgangsvej.</p>
<p>Pilersaarummut ilaapput immikkoortortanik aamma Ilulissat eqqaanni mittarfimmik takisuumik sananermi atortulersuutit illullu inissisimaffissannut sanaartorfissanik aalajangersaanerit.</p>	<p>Planen omfatter fastlæggelse af detailområder og byggefelter for placering af anlæg og bebyggelse ved etablering af ny atlantlufthavn ved Ilulissat.</p>
<p>Kommunip pilersaarutaanut tapiliussaq Attaveqaatinut, Sanaartornermut Avatangiisinullu Ataatsimiititaliamit inaarutaasumik akuersissutigineqarpoq. Ulloq: 17.10.2018.</p>	<p>Kommuneplantillægget er vedtaget i Udvalg for Infrastruktur, Anlæg og Miljø Dato: 17.10.2018.</p>
<p>Tamanut nalunaarutigineqartoq: Ulloq 25.10.2018</p>	<p>Offentlig bekendtgjort: d. 25.10.2018</p>
<p>Paasissutissat amerlanerit uunga saaffiginnilluni pissarsiarineqarsinnaapput:</p> <p>Avannaata Kommunia Pilersaaruserinermut immikkoortortaqarfik Kommunip allaffia Postboks 1023 3952 Ilulissat plania@avannaata.gl Oqarasuaat 947800</p> <p>Aamma takukkit: www.avannaata.gl http://www.qaasuitsup.kommuneplania.gl/</p>	<p>Yderligere information:</p> <p>Avannaata Kommunia Planafdelingen Rådhuset Postboks 1023 3952 Ilulissat plania@avannaata.gl Tlf 947800</p> <p>Se også: www.avannaata.gl http://www.qaasuitsup.kommuneplania.gl/</p>



Immikkoortortami nutaami pissutsit pioreersut killeqarfillu | Eksisterende forhold og afgrænsning af delområdet

IMARISAI

NASSUIAANEQ	4
A: Tunuliaqut	4
B: Immikkoortortaq ullumikkut	6
C: Kommunimut pilersaarutip tapiata siunertaa	6
D: Kommunip pilersaarutip tapiata imai	7
E: Pilersaarutininut allanut attuumassuteqarnera	8
PINGAARNERTUT AALAJANGERSAKKAT	12
AALAJANGERSAKKAT IMMICKUT ITTUT	15
ATUUT TUSSANGORTITSINERMI ATSIORNEQ	22
INATSIITIGUT SUNNIUTIT	23
NAJOQQUTASSIAQ - KOMMUNIMUT PILERSAARUT AAMMA KOMMUNIMUT PILERSAARUTIP TAPIA	25
ILANNGUSSAQ 1 Atorneqarnissaa E06	30

INDHOLD

REDEGØRELSE	4
A: Baggrund	4
B: Delområdet i dag	6
C: Kommuneplantillæggets formål	6
D: Kommuneplantillæggets indhold	7
E: Forhold til anden planlægning	8
OVERORDNEDE BESTEMMELSER	12
DETALJEREDE BESTEMMELSER	15
VEDTAGELSESPÅTEGNING	22
RETSVIRKNINGER	23
VEJLEDNING - KOMMUNEPLAN OG KOMMUNEPLANTILLÆG	25
BILAG 1 Anvendelse E06	30

NASSUIAANEQ

Kommunimut pilersaarutip tapiata uuma Qaasuitsup Kommuniata kommunimut pilersaarutaani 2014-26-imi nassuiaat allannngortissanngilaa. Nassuiaammi ataani allassimasumi immikkoortortap allaaserineqassaaq kiisalu kommunimut pilersaarutip tapiata aalajangersagartai itisilerneqassapput erseqqissaaffigineqassallutillu.

A: Tunuliaqut

Ilulissani mittarfiup piusup eqqaani, mittarfiup tallissutissaanik sanaartortoqartussaavoq. Suliniutip kingunerissavaa, mittarfimmik nutaamik 2.200 meter-isumik, timmisartut uninngasarfissaannik immikkoortumik, aqquinerngup tallissutissaanik kiisalu mittarfiup illorsuartaasaanik aamma kiffartuussinermi illunik, napasuliamik mitsitsisartoqarfiusumik kiisalu biilnut unittarfinnik sanaartorneq.

Mittarfik timmisartunit angissutsimikkut assigiinngitsunit Airbus 330-itut ittut tikillugit angitigisunit (E-mik taasanik timmisartunit) imaluunniit timmisartunit taama piginnaasaqartunit, atorineqartassasoq naatsorsuutigineqarpoq. Mittarfik "pisortat timmisartoqarfiattut IMC-tut " ilisarnaaserneqassasoq kissaatigineqarpoq, taamaalilluni timmisartut mittarneri "Precision approach, Category I"-itut taaneqartartut ingerlanneqarsinnaassammata.

Mittarfiup tallineqarneranut ilaassapput, mittarfimmik nutaamik sanaartorneq maannakkut pigineqartup avannaatungaani. Taamatuttaaq talliliinermut ilaassapput mittarfiup illorsuartaata nutaap saatungaani immikkoortoq illoqannginnerisak, teknikkikkut atorulersuutit, sillimaniarnermut ungalut, mittarfiup tungaanut aqquserngup tallissutaa kiisalu qinussit illernerisa aamma pisuttut aqqusernginik nuussineq.

Kommunip pilersaarutaanut tapiliusaq atorlugu sanaartorfissat immikkut ittumik aalajangersakkanik ilaqartut aalajangersaaffigineqarput, mittarfimmik tassungalu atasumik atorulersuutinik ilaqartut sananeqarnissaannik kiisalu illut nutaat 20 meteri tikillugu portussusillit sananeqarsinnaaneriniq periarfissiisut.

Kommunip pilersaarutaanut tapiliusaq suliarineqarpoq immikkoortup teknikkikkut siunertanut atorineqarsinnaanera siunertaralugu, tamakku tassaapput timmisartortitsinermut tassungalu atasumik pisortat atuuffiinnut tunngasut. Taakkununga ilaavoq mittarfik, nunami namminermi nunanullu allanut timmisartuussisarnermi aqqustinut kiffartuussisannaasoq. Kommunip pilersaarutaanut tapiliusaq, mittarfimmik nutaamik tassungalu atasumik atorulersuutinik sanaatarnissamut nunaminertamik atugassiinissamut tunngaviliisuusaaq. Kalaallit Airports A/S nutaamik mittarfiliortussatut, tassungalu atasumik illorsualiortitsisuliorlunilu atorulersuutinullu allanut sanaartortitsisutut naatsorsuutaavoq.

Maannakkut timmisartoqarfimmi illunut immikkoortoq

REDEGØRELSE

Dette kommuneplantillæg ændrer ikke ved redegørelsen i Qaasuitsup Kommuneplan 2014-26. Nedenstående redegørelse er en beskrivelse af delområdet samt uddybning og konkretisering af kommuneplantillæggets bestemmelser.

A: Baggrund

Der skal anlægges en lufthavnsudvidelse i Ilulissat i nærheden af den eksisterende lufthavn. Projektet indebærer etablering af en ny 2.200 meter lang landingsbane, standpladsområde, forlængelse af tilkørselsvejen, samt opførelse af nye terminal- og servicebygninger, AFIS tårn og parkeringspladser.

Lufthavnen forventes benyttet af forskellige flystørrelser op til Airbus 330 typen (kode E-fly) eller fly med tilsvarende egenskaber. Lufthavnen ønskes klassificeret som "offentlig IMC flyveplads", hvor der kan udføres "Precision approach, Category I" landinger.

Lufthavnsudvidelsen vil omfatte etablering af ny landingsbane umiddelbart nord for den eksisterende. Endvidere omfatter udvidelsen forpladsområde foran ny terminalbygning, tekniske anlæg, sikkerhedshegn, forlængelse af lufthavnsvejen samt flytning af slædespor og vandrerute.

Med kommuneplantillægget fastlægges byggefeltet med tilhørende detaljerede bestemmelser, der muliggør anlæg af landingsbane og øvrige tilhørende anlæg, samt ny bebyggelse der kan opføres med en højde på op til 20 meter.

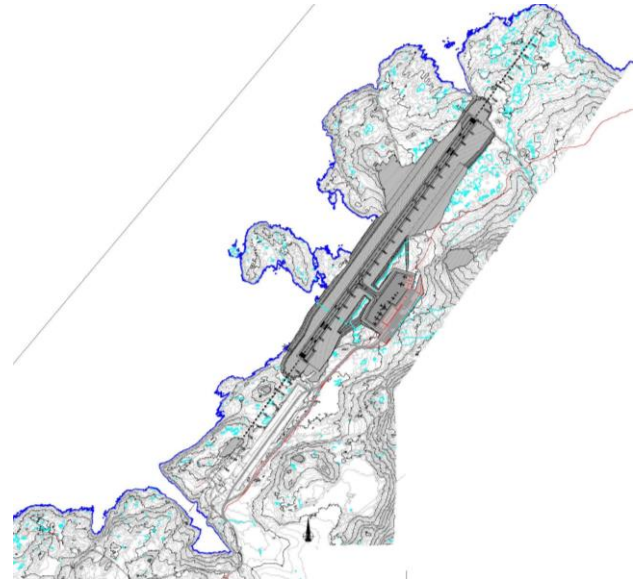
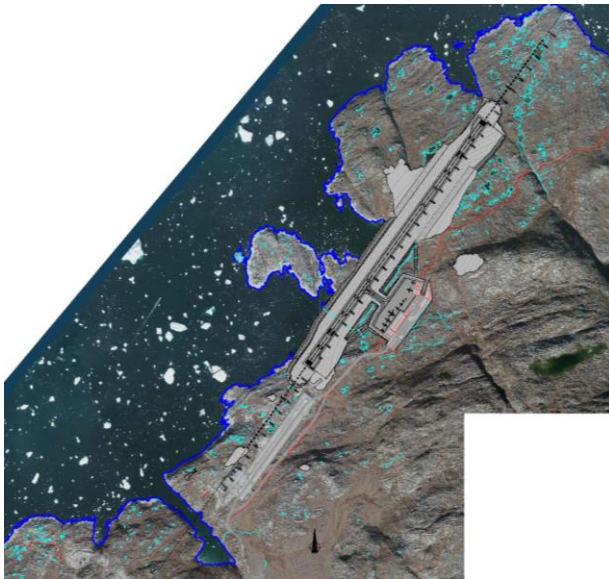
Kommuneplantillægget er udarbejdet med henblik på, at området kan anvendes til tekniske formål i form af offentlige funktioner inden for luftfart og tilhørende funktioner. Herunder lufthavn der kan betjene både indenrigs- og udenrigsruter. Kommuneplantillægget skal danne grundlag for arealtildeling til etablering af ny lufthavn og tilknyttede anlæg.

Kalaallit Airports A/S er forventet bygherre på den nye lufthavn og de tilknyttede bygninger og øvrige anlæg.

Der planlægges for, at det nuværende terminalområde inkl. forplads forventes opretholdt og bygninger vil kunne anvendes til erhverv og andre ikke støjfølsomme aktiviteter. Efter anlæggelse af den nye landingsbane tages eksisterende landingsbane ud af drift og banen genbruges som del af ny adgangsvej, der forbinder

illoqannginnersaq ilanngullugu piunnarnissaat naatsorsuutigalugu pilersaarusiortoqarpoq taamalilluni illorsuit inuussutissarsiorfinnut sammisanullu allanut nipiliornermut malussarittuunngitsunut atornerqarsinnaassallutik. Mittarfiup nutaap sanaartorneqarnerata kingorna, mittarfik piousq mittarfittut ingerlanneqarunnaassaaq mittarfiullu ilaa aqqusinerngup nutaap ilassutaatut atoqqinneqassaaq, mittarfiup-illorsuartaata nutaap illoqarfiullu akornanni attaviliisuussaalluni.

Tassunga atatillugu utaqqiisaasumik aqqusineq sanaartorneqassaaq, mittarfiup piusup aamma mittarfimmi illorsuup nutaamut attaviliisussaaq, kingornalu qinussit illernginut atornerqarsinnaassalluni.



Mittarfiup nutaap inissisimavia aamma ilusilersorneqarnera | Placering og indretning af ny lufthavn | Kalaallit Airports A/S

Illunik atortulersuutinillu sanaartornermut atatillugu, qaarsumik qaartiterinerit pisussaapput, nunap qaavanittunik piiaaneq aamma nasarloqarfinnik matoorineq il.il.

Timmisartut aqutigisartagassaat tamakkerlutik asfalt-imik qallerneqassapput. Aqqusineq aamma asfalt-imik qalligaassaaq taamaattoq biilnut unittarfiit, aqquserngit minnerusut pisuinnaallu aqquserngi ujaraaqqanik qalligaassallutik.

Mittarfiup avannaa-tungaani/kitaa-tungaani immap tungaanut illersuutinik sanasoqassaaq. Tamanna ilaatigut immap naqqanik nunniornikkut pissaaq. Suliniummut ilaassapput sivinganermut atortulersuutit, avannamut/kimmut aamma kujammut/kangimut sammisortaani. Suliniummi ilaapput sivinganermut atortulersuutit sananeqarnerannut atortulersuutit ujaqqanik qaartiterneqarsimasunik ilaqtartut. Kommunip pilersarutaanut tapiliussamik immikkut ittumik aalajangersagartaqartumik uannga suliaqarnerup saniatigut, mittarfiup nutaap sanaartorneqarnerani ujaqqanik assigisaanillu sinneruttunik teknikkikkut atortulersuutaallutik ilioraavissanut tunngatillugu, kommunip pilersarutaanut tapiliussassamut siunnersuummik pingaarnertut aamma immikkut ittumik aalajangersakkanik ilaqtartumik suliaqartoqarpoq.

byen med den nye lufthavns-terminal.

I forbindelse med anlægsarbejdet etableres en midlertidig adgangsvej, der forbinder den eksisterende lufthavnshavn med den nye terminal, som efter sin midlertidige anvendelse kan anvendes som slædespor.

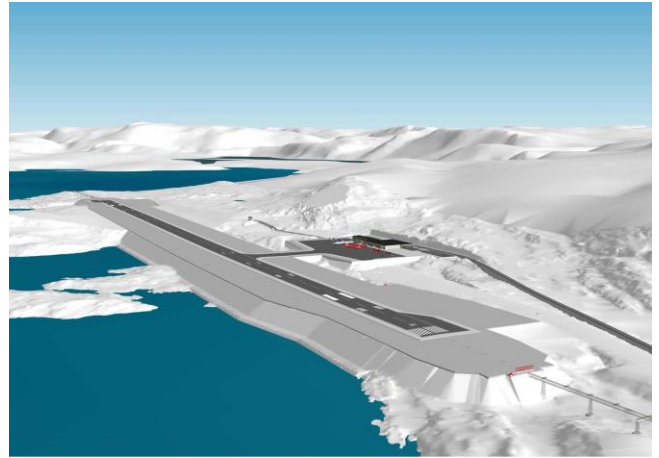
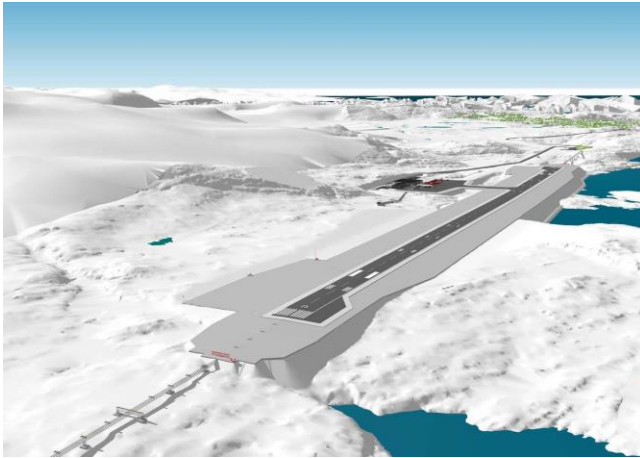
I forbindelse med byggeri og anlæg skal der foretages nedsprængning af fjeld, afrømning af dækjerd og opfyldning af vådområder mv.

Alle flytrafikerede belægnings vil være asfalt. Adgangsvej vil også have asfaltbelægning, mens parkeringspladser, mindre veje og stier vil være grusbelagte.

Mod havet udføres kystsikring på landingsbanens nord/vestlige side. Dette udføres delvist som opfyldning på havet. Projektet omfatter skråningsanlæg både mod nord/vest og syd/øst. Projektet indeholder midler til opførelse af skråningsanlæg med ubearbejdede vægge med store sprængsten. Sideløbende med udarbejdelse af dette kommuneplantillæg med detaljerede bestemmelser arbejdes med et forslag til kommuneplantillæg med både overordnede og detaljerede bestemmelser for opmagasinering i et teknisk anlæg af det overskudsmateriale, som fremkommer ved anlæg af den nye lufthavn. Det skal undersøges, om disse overskudsmaterialer kan anvendes til en efterfølgende landskabelig tilpasning af skrænterne fra

Taakku ujaqqat assigisaasalu sinneruttut, mittarfimmi atortulersuutit killinginik nalimmassaanermut atorneqarsinnaassanersut misissorneqassaaq.

lufthavnsanlægget.



Mittarfiup nutaap sanaartorneqanissaanut ilusilersornissaanullu tunngaviusoq | Princip for etablering og indretning af ny lufthavn | Kalaallit Airports A/S

B: Immikkoortortaq ullumikkut

Immikkoortortamut E06-imut ilaavoq nunaminertaq kujataani Itisuarsuup avannaanilu Kangerluarsuup akornanniittoq. Kujataatungaaniipput maannakkut mittarfiusooq illorsuartaqartoq aamma kiffartuussinermi ullorsuartaqartoq kiisalu Telebakken-imi napparutit attaveqaatinut atortut. Immikkoortup avannaani, mittarfiup nutaap inissisimaffissaani, pinngortitaq innarligaanngitsoq inissisimavoq. Immikkoortortami nunaminertap annertussusia katillugu 230,8 ha.-iuvoq.

Immikkoortortaq E06 Mittarfimmut aqqutaa atorlugu aqqusinilerneqassaaq taassumalu tallissutissaaq mittarfeqarfittaassap eqqaanut immikkoortumut atassuteqassaaq.

C: Kommunimut pilersaarutip tapiata siunertaa

Kommunip pilersaarutaanut tapiliussami pingaarnertut siunertaasooq tassaavoq, mittarfimmik 2.200 meter-iuumik sanaartorsinnaanissap periarfissinnissaa, illulianik nutaanik sanaartornissaaq aamma atortulersuutinik attuumassuteqartunik sanaartornissaaq kiisalu mittarfiup eqqaani attaveqaatit naleqqussarneqassapput, taamaalilluni aqqusineq piosooq allanngortiterneqassalluni tallineqassallunilu.

Sanaartorfissat nutaat taamaalilluni atugassiissutigineqarput, ilanngussaaq 1-imi takutinneqartuut, mittarfiup atuuffiit atasumik illut nutaat taakkunani sananeqarsinnaassallutik.

B: Delområdet i dag

Delområdet E06 omfatter et areal mellem Hollænderhavnen i syd og Brede bugt i nord. Den sydlige del udgøres af den nuværende lufthavn inkl. de eksisterende terminal- og servicebygninger samt masteanlægget på Telebakken. Den nordlige del af området, hvor den nye lufthavn skal anlægges, henligger i ubebygget naturtilstand. Delområdet udgør et areal på i alt 230,8 ha.

Delområdet E06 vejbetjenes fra Mittarfimmut Aqqutaa og dennes forlæggelse frem til det område, hvor den nye lufthavn kan anlægges.

C: Kommuneplantillæggets formål

Kommuneplantillæggets primære formål er, at muliggøre anlæg af ny 2.200 meter landingsbane, opførelse af ny bebyggelse og etablering af tilknyttede anlæg, samt at infrastrukturen ved lufthavnen tilpasses således, at eksisterende vej kan omlægges og forlænges.

Således er der udlagt nye byggefeltter, som vist på Bilag 1, hvor der kan opføres ny bebyggelse til lufthavnsfunktioner.



Mittarfiup illorsuartaq piusoq | Eksisterende lufthavnsterminal

D: Kommunip pilersaarutip tapiata imai

Immikkoortorta q teknikkikkut attaveqaatinullu siunertanut suli atorneqassaaq, matumani mittarfittut ilus-eqartumik. Tamatuma saniatigut immikkoortumi inussutissarsiorfiit kiffartuussinermilu attuuffiit pilersinneqarsinnaapput, mittarfimmu tunngatillugu immikkoortup atornerarneranut ataatsimoortinneqarsinnaasut. Silaannartap akornusersuiffiginnginnissaanut mittarfiup piumasaqatai, sanaartornerup atortulersuinerullu ataqqissavai.

Mittarfimmu mikkiartornermut tingiartornermullu killeqarfiup iluaniittuni illuliat atortulersuutillu aalajangersakkat ataqqissavaat, taakku mittarfimmu tunngatillugu akornusersuinnginnissamik qulakkeerisuupput.

Illulianut nutaanut tunngatillugu immikkoortumi atugassiissutigineqartut periarfissallu aalajangersagaapput, timmisartuussinerup malitsigisaanik killilersuutitut maleruagassat aamma mittarfiup pissusissamisoortumik ilusilersorneqarnissaanut pisariaqartitat mianeralugit. Nunami namminermi aamma nunat tamalaat akoranni aalajangersakkat, ilaatigut angallannermut, sanaartornermut ineqarnermullu aqutsioqarfimmeersut, International Civil Aviation Organization-imeersut (ICAO) kiisalu European Aviation Safety Agency-meersut (EASA) atuuttut naapertorlugit sanaartugassat pilersaarusiorneqassapput.

Timmisartut mikkiartornermut tingiartornermullu sillimaniarnermi killeqarfiata iluani, miffarfimmik atuisussaataitasut akuersissutaannik peqanngikkaanni, illulioortoqarsinnaanngilaq atortulersuutinilluunniit sanasoqarsinnaanani. Taamaalilluni pisinnaatitaaffik taanna Kommuninut, Nunaqarfinnut, Isorliunerusunut, Attaveqaqatigiinnermut Ineqarnermullu

D: Kommuneplantillæggets indhold

Delområdet skal fortsat anvendes til tekniske formål og infrastruktur i form af lufthavn. I området kan der endvidere etableres erhverv og servicefunktioner, som er forenelige med områdets anvendelse til lufthavn. Bebyggelse og anlæg skal respektere lufthavnens krav til hindringsfrie flader.

Under ind- og udflyvningszonen for lufthavnen skal bebyggelse og anlæg respektere bestemmelserne, der sikrer hindringsfrie forhold for lufthavnen.

Områdets disponering og muligheder for ny bebyggelse er fastlagt under hensyn til restriktioner afledt af beflyvningen og behovet for en hensigtsmæssigt indretning af lufthavnen. Anlæggene projekteres i henhold til gældende nationale og internationale bestemmelser bl.a. fra Trafik-, Bygge- og Boligstyrelsen, International Civil Aviation Organization (ICAO) samt European Aviation Safety Agency (EASA).

I sikkerhedszonen og under ind- og udflyvningszonen må der ikke opføres bygninger eller anlæg uden godkendelse af lufthavnens koncessionshaver, jf. den til enhver tid gældende lov om luftfart samt lov om flyvepladser i Grønland. Koncessionshaveren er til enhver tid forpligtet til at følge loven og

Naalackersuisoqarfiup allamut tunniunnikuuaa. Isumannaallisaaffiup killeqarfiani timmisartullu mikkiartorfiisa aallarfiisalu sammiviisa kille-qarfiini illuliortoqassanngilaq atortulersortoqassanngilarlunniit mittarfeqarfiup pisortanut isumaqatigiissuteqarfiattut piginnittuniit akuersititseqqaartigani, tassani malinneqassaaq silaannakkut angallannermi inatsisit atuuttut aamma Kalaallit Nunaanni mittarfeqarfiit pillugit inatsit malinneqassallutik. Pisortanut isumaqatigiissuteqarluni piginnittoq qaqugukkul-luunniit pisussaavoq inatsisinik malinnissalluni kiisalu Trafik-Bygge- og Boligstyrelsen-ip ataani inisseqqalluni.

Tamatuma saniatigut kommunip pilersaarutaanut tapiliusaaq illuliassaat ilusilersorneqarnissaannut aalajangersakkanik imaqarpoq, matumani aningaannersat, illut qaliaasa ilusissat aamma sananermi atortussanik toqqakkat kiisalu allagartalersuineq aamma containerinut ilitsiviit ilanngullugit.

Mittarfimmut Aqquataa eqqaani mittarfissamut nutaamut siunissamik aqquserngiassat, aqqusermut piusumut attavilerneqassapput, taanna mittarfissap nutaap sananeqarneranut atatillugu tallineqassamat.

Immikkoortortanut tamanut atuuppoq, immikkoortut illuliornermut, atortulersuinermut aqquserngiornermulluunniit atorneqartussanngitsut, pinngortitatut allanngortinneqanngitsutut sanaartorfiunngitsutullu atugassiissutigineqassasut.

underlagt Trafik- Bygge- og Boligstyrelsen.

Kommuneplantillægget indeholder desuden bestemmelser for udformningen af bebyggelse, herunder omfang, tagformer og materialevalg, samt skiltning og containeropstilling.

Fremtidige veje til den nye lufthavn tilkøbes det eksisterende vejnet ved Mittarfimmut Aqquataa, som forlænges i forbindelse med etableringen af den nye lufthavn.

For delområdet gælder at områder, der ikke anvendes til bebyggelse, anlæg eller veje skal henlægges som friholdte områder i naturtilstand. Dog kan hele området afgrænses af sikkerhedshegn.



Mittarfiup nutaap eqqaata ilusilersornera aamma illut nutaat takussuserneqarnerat – kujammut isigalugu | Illustration med indretning og ny bebyggelse ved ny lufthavn – set mod syd | Kalaallit Airports A/S

E: Pilersaarutininut allanut attuumassuteqarnera

Nuna tamakkerlugu pilersaarusiorneq

Kommunep pilersaarutaatut tapiliusaaq 62 naapertuuppoq Nuna tamakkerlugu pilersaarusiornanun, tassani malinneqarluni atortulersuutitut sanaartukkat mittarfeqarfiillu aningaa-salersugaanerannut inatsisit.

E: Forhold til anden planlægning

Landsplanlægning

Kommuneplantillæg nr. 62 er i overensstemmelse med Landsplanlægningen, som følger lovgivning om anlæg og finansiering af lufthavne.

Immikkoortortap E06-ip iluani, mittarfimmik 2.200 meteriusumik Kalaallit Airport-ip suliniutaata sanaartorneqarnissaanut perffissiinissaq qularnaarneqassaqaq.

Mittarfiup nutaaq eqqaani akornusersuutitut killiliisuusut narsarartat ilusilersorneqarsimapput, ilaatigut toqqissumik manissumillu iluseqartut aamma manimajaat narlorissuusut ilaatigullu mittarfiup tallissutaani mikkiartornermi tingiartornermilu narsarartaasat manissuullutik.

Oqartussaasut akuersissutaat

Timmisartoqarfinnik – mittarfinnik, qulimiguullit mittarfiinik aamma qulimiguullit mittarfeeraannik piusunik sanaartorneq imaluunniit allilineq – Angallannermut, Sanaartornermut Ineqarnermullu aqutsisoqarfimmit akuersissummik pissarsisimanissamik piumasaaqatitaqartaput. Pilersitsinissamut akuersissummik aallertoqassaaq tassani malinneqassalluni Inatsisartut inatsisaat mittarfiit pillugit aamma silaannakkut angallannermi inatsimmi §§ 55 aamma 60 Namminersorlutik Oqartussaniit aamma Trafik- Bygge- og Boligstyrelsen-imeersut.

Oqartussaasunit akuersissutinik pisariaqartunik pissarsiniarnissaq atugassiisummik piginnittuusup nammineerluni akisussaaffigaa. Timmisartoqarfimmik sanaartornissamik kissaateqartup pissussaaffigaa, inatsisit allat assersuutigalugu avatangiisit illersorneqarnissaannut inatsit, naapertorlugu akuersissutinik pisariaqartinneqartunik pissarsinissaq. Timmisartuussisaarneq pillugu aalajangersakkani, timmisartuussisarnermut inatsisip nalunaarutitaanik atuuttunngortitsisimaneq innersuussutigineqarpoq.

Atortulersuutit ilusiliinerilluunniit allat inississornerat atornerarnerallu, timmisartuussinermi sillimaniarnermut sunniuteqarsinnaasut, timmisartuussisarneq pillugu inatsimmi § 68-imit maleruagassiorneqarput, takuuk inatsit pillugu nalunaarut nr. 959 af 12. september 2011-meersaq.

ASN-nassuiaat

ASN ima paasisassaavoq, Avatangiisinut Sunniutinik Nalilersuineq. ASN-nassuiaat ilaatigut, innuttaasunut, naasunut aamma uumasunut, silap pissusiinut, nunamut, kulturip oqaluttuassartaanut aamma inuiaqatigiit aningaasaqarnerannut atatillugu suliniutip sunniutigisinnaasai pillugit paasisutissanik imaqartussaavoq.

ASN-iliornermi siunertaasoq aamma tassaavoq, avatangiisinut sunniutit pingaaruteqarsinnaasuStrukt qanoq pinngitsoortinneqarsinnaanerat imaluunniit oqilisaaffigineqarsinnaanerat, pinngitsoortisiniarluni iliuuseqarnertut taaneqartartut aqqutigalugit, pillugit aaqqiissutissatut siunnersuutaasinnaasunik saqqummiussuinissaq.

Mittarfimmik nutaamik 2.200 m-iusumik sanaartornissamut suliniut, ilanngussaq 1-imi

Inden for delområde E06 skal der sikres mulighed for at etablere Kalaallit Airports' projekt for 2.200 meter landingsbane.

Omkring den nye lufthavn er der indlagt hindringsbegrænsende flader, dels i form af et horisontalt plan og en konisk flade og dels i form af ind- og udflyvningsflader i banens forlængelse.

Myndighedstilladelser

Etableringen af eller udvidelse af eksisterende flyveplads - lufthavn, heliport og helistop - vil kræve en tilladelse fra Trafik-, Bygge- og Boligstyrelsen.

Der skal hentes etableringstilladelse jf. Landstingslov om flyvepladser samt luftfartslovens §§ 55 og 60 fra henholdsvis Grønlands Selvstyre og Trafik-, Bygge- og Boligstyrelsen.

Det er koncessionshaverens eget ansvar at indhente de nødvendige myndighedstilladelser. Det påhviler den, der ønsker at etablere en flyveplads, at indhente fornødne tilladelser i medfør af anden lovgivning, f.eks. miljøbeskyttelseslovgivningen. Der henvises til udmøntning af bekendtgørelse af lov om luftfart i Bestemmelser om Luftfart.

Anbringelsen og benyttelsen af anlæg eller andre indretninger, der kan påvirke flyskerheden er reguleret af § 68 i Lov om luftfart, jf. lovbekendtgørelse nr. 959 af 12. september 2011.

VVM-redegørelse

VVM står for Vurdering af Virkningerne på Miljøet. En VVM-redegørelse skal blandt andet indeholde oplysninger om projektets påvirkninger på befolkning, plante- og dyreliv, klima, landskab, kulturhistoriske forhold og samfundsøkonomien.

Formålet med en VVM er tillige at opstille mulige løsningsforslag til, hvordan eventuelle væsentlige miljøpåvirkninger kan undgås eller afhjælpes via såkaldte afværgeforanstaltninger.

Projektet for anlæg af ny lufthavn med 2.200 m landingsbane er omfattet af bilag 1 punkt 7 i "Selvstyrets bekendtgørelse nr. 5 af 27.

immikkoortoq 7-imut ilaavoq uani "Atortut ilaasa avatangiisinut sunniutaannik nalilersuineq aamma avatangiisinik nakkutilliinermut akiliutit pillugit Namminersorlutik Oqartussat nalunaarutaat nr. 5, 27. marts 2013-meersoq". Suliniut aalajangiiffigineqartussaavoq Pinngortitamut Avatangiisinullu Naalakkersuisoqar-fimmi aalajangersagaallunilu nalunaarusiamisut piumaqaatitut VVM-imik (avatangiisinut mingutitsisinnaaneq pillugu nalunaarusiorneq) suliaqartoqassasoq.

ASN-imik nassuiaat ulloq 5. april 2018 tikillugu tamanut tusarniutigineqarnikuuvoq. Nalunaarusiami annertuunik allannguuteqarpat maanna kommunep pilersaarusiaanut tapi-liussamut naapertuutinnigsumik, taava mittarfeqarfimmut nutaamik pilersaarusiornissa-mut tunngavissiortoqassaaq.

Qaasuitsup Kommuniata pilersaarutaa 2014-26

Kommunip pilersaarutaata tapiata normu 62-p Avannaata Komuniata kommunimut pilersaarutaani 2014-26-imi Immikkoortortaq 1200-E06-p immikkut ittumik aalajangersagartai malippai.

Immikkoortortaq 1200-E06.1-imi, E06.2-imi aamma E06.3-imi aalajangersakkat uani immikkut ittut tapiliussamiittut, Pilersaarusiorneq aamma nunaminertat atornerqartarnerat pillugit Inatsisartut inatsisissaat nr. 17, 17. november 2010-imeersoq naapertorlugu aalajangersagaapput.

Kommunip pilersaarutaanut tapiliussamik uanga suliaqarnerup saniatigut, mittarfik pillugu suliniummit ujaqqanik, issunik allanillu sinnerisanut ilioraavissamut/toqqortuivissamut pilersaarummik tunngaviusussamik suliaqartoqarpoq.

Aalajangersakkat tamanut atuuttut

Pissutsit makkua eqqarsaatigalugit kommunimut pilersaarummi aalajangersakkat tamanut atuuttut innersuussutigineqarput:

- Tekniskikkut atortorissaarutit
- Eqqaavilerineq / anartarfilerineq
- Qimmiliveqarneq
- Containerit

Siusinnerusukkut immikkoortumut pilersaarutit aamma kommunip pilersaarutaanut tapiliussat Immikkoortortaq E06, kommunip pilersaarutaanut tapiliussap pingaarnertut aalajangersagartaanit maleruagassiorfigineqarpoq. Immikkoortortortamut E06-imut pilersaarusanik allaasereriikkanik peqartoqanngilaq.

Itsarsuarnitsat

Immikkoortortap ilaani nunamik suliaqarnerit, eqqissimatsisarneq aamma allatigut kulturikkut eriaqisassanik kulturikkut kingornussatut illersuineq pillugu Inatsisartut inatsisaat nr. 11, 19. maj 2010-

marts 2013 om vurdering af visse anlægs virkninger på miljøet og betaling for miljøtilsyn". Projektet er i afgørelse fra Departementet for Natur og Miljø afgjort til at være omfattet af bekendtgørelsens krav om udarbejdelse af en VVM-reddegørelse.

VVM-reddegørelsen har været i offentlig høring frem til d. 5. april 2018. På nuværende tidspunkt er VVM-reddegørelsen ikke vedtaget. Såfremt der sker væsentlige ændringer i rapporten, som ikke er i overensstemmelse med nærværende kommuneplantillæg skal der udarbejdes nyt plangrundlag for lufthavnen.

Qaasuitsup Kommuneplan 2014-26

Kommuneplantillæg nr. 62 er i overensstemmelse med de overordnede bestemmelser i Kommuneplan 2014-2026 for Avannaata Kommunia, hvor delområde 1200-E06 er udlagt.

For detailområderne 1200-E06.1, E06.2, og E06.3 er der med dette tillæg udarbejdet nye detaljerede bestemmelser, iht. Inatsisartutlov nr. 17 af 17. november 2010 om planlægning og arealanvendelse.

Sideløbende med dette kommuneplantillæg udarbejdes plangrundlag for oplag/deponi af af overskudsjord fra lufthavnsprojektet.

Generelle bestemmelser

For regulering af følgende forhold henvises til Kommuneplanens generelle bestemmelser:

- Tekniske anlæg
- Renovation
- Hundehold
- Containere

Tidligere lokalplaner og kommuneplantillæg

Delområde E06 er reguleret af kommuneplanens overordnede bestemmelser. Der er ingen eksisterende detailplanlægning for delområde E06.

Jordfaste fortidsminder

Jordarbejder inden for delområdet er underlagt Inatsisartutlov nr. 11 af 19. maj 2010 om fredning og anden kulturarvsbeskyttelse. Bygherren skal ved større jordarbejder inddrage grønlandsk

meersup ataaniipput. Nunami suliaqarnernik anginerusunik suliaqarnermi sanaartortitsisup Nunatta Katersugaasivia Toqqorsivialu pilersaarusionerme ilaatissavaa, tak. § 11, imm. 4 kiisalu §§-it 12-16 aamma §32.

Missuineq immikkoortumi ingerlanneqarnikuuvoq. Inuit sanaavi 17-it nalunaarsorneqarsimapput, taakku ilaat Eqqissimatitsisarneq aamma allatigut kulturikkut eriaqisassanik kulturikkut kingornussatut illersuineq pillugu Inatsisartut Inatsisaat nr. 11, 19. maj 2010-meersoq naapertorlugu eqqissimatitaapput. Inuit savaani taakku tassaapput, pilianut qimatuliviit, teriannianut pullatit aamma ilerriit.

2018-ip aasaanerani immikkoortumi ilerriit inissisimavii marluk qangarnisarsiuunit assaavigneqarlutik misissuivigneqassapput. Taakku Nunatta Katersugaasivianit nuunneqassasut naatsorsuutigneqarpoq.

Nunamik assaanerme itsarnitsanik nassaartoqassagaluarpat Nunatta Katersugaasiavinut saaffiginnittoqassaaq aamma itsarsuarnitsat nassaarineqartut nalaanni sulineq unitsinneqassaaq.

Nunatta Katersugaasiviata assaanermik suliaqartoq sulineq aallarteqqissinnaassanersoq imaluunniit misissuisoqareernissaata tungaanut sulineq unitsinneqassanersoq imaluunniit eqqissimatitsinissamik suliaq aallartissanersoq pillugu naliliisoqassasog erngersumik nalunaarfissavaa.

Siuliini taaneqartunik unioqqutitsineq akiliisinneqarnermik kinguneqarsinnaavoq.

Pigisat nassaarisat Namminersorlutik Oqartussat pigaat qinnuigineqarnerullu kingorna erngertumik tunniunnerqassapput.

Nationalmuseum og Arkiv i planlægningen, jf. §11 stk.4, samt §§12-16 og §32.

Der er gennemført besigtigelse i området. Der er registreret 17 strukturer, hvoraf en del er fredede i henhold til Inatusisartutlov nr. 11 af 19. maj 2010 om fredning og anden kulturarvsbeskyttelse af kulturminde. Strukturerne består af køddepoter, rævefælder samt humane grave.

Der skal i sommeren 2018 gennemføres arkæologisk undersøgelse af to gravsteder i området. Det forventes, at Nationalmuseet foretager flytning af disse.

Hvis der under jordarbejde findes et fortidsminde, skal der rettes henvendelse til Nationalmuseet, og arbejdet skal standses i det omfang det berører fortidsmindet.

Nationalmuseet meddeler snarest den, der udfører arbejdet, om arbejdet kan fortsætte, eller om det skal indstilles, indtil der er foretaget en undersøgelse, eller der er taget stilling til, om fredningssag skal rejses.

Overtrædelse af ovenstående kan medføre bødestraf.

De fundne genstande tilhører Grønlands Selvstyre og skal efter anmodning straks afleveres.

PINGAARNERTUT AALAJANGERSAKKAT

Kommunimut pilersaarummut tapiliussaq una immikkoortortap ilaanut 1200-E06-mut pingaarnertut aalajangersakkanik allannguinnigilaq. Aalajangersakkat pingaarnertut Qaasuitsumi kommunimut pilersaarummut 2014-26-moortumi aalajangersarneqarput. Ataani takussutissiami tamakku takusassiarineqaqqipput.

OVERORDNEDE BESTEMMELSER

Dette kommuneplantillæg ændrer ikke de overordnede bestemmelser for delområde 1200-E06. De overordnede bestemmelser er fastlagt i Qaasuitsup Kommuneplan 2014-26. Nedenstående tabel er en gengivelse heraf.

	1200-E06 Pilersaarut: Akuerisaq	1200-E06 Status: Vedtaget
1. Immikkoortitap normua 1. Delområdenummer	E06	E06
2. Sumiiffik - illoqarfik / nunaqarfik 2. Lokation - by/bygd	Ilulissat	Ilulissat
3. Siunertaq 3. Formål	Teknikkimut atortulersuutit attaveqaatillu	Tekniske anlæg og infrastruktur
4. Atorneqarnissaa immikkut ittumik 4. Anvendelse specifik	Attaveqarnernut atortut	Infrastruktur anlæg
5. Atorneqarnissaa 5. Anvendelse	<p>1. Aaliangiunneqarpoq nunaminertaq angallannermi periarfissanut atorneqassasoq, soorlu mittarfeqarfinnut, kiisalu inunnut sullissanut atuuffinnut matumani mittarfiup illorsuartaanut atasut biilinit unittarfiit kiffartuussinermilu atortulersuutit.</p> <p>Mittarfimmik, timmisartut ingerlavittut aqutissaannik, uninngavissaannik aamma attave-qaatinik allanik pisariaqartunik kiisalu mittarfiup illorsuartaanut aamma teknikkikkut atortulersuutitut illunik pilersitsisoqarsinnaavoq.</p> <p>Tamatuma saniatigut inuussutissarsiutitut kiffartuussivittullu atuuffinnik pilersitsisoqarsinnaavoq, immikkoortup mittarfittut atorneqarneranut atatinneqarsinnaasunut matumani allaffissornikkut inuussutissarsiutit akunnittarfiillu ilanngullugit.</p> <p>2. Nunaminertat sanaartorfiunngitsut, siunertanut allanut atugassiissutaasimanngitsut taamaallaat ilusilersorneqarsinaapput imaluunniit pisortat sanaartorfiginnissaattut ataatsimoorussatut atorneqarsinnaapput, ilusilersorneqassallutillu immikkoortup inissisimaneranut atorneqarneranullu naleqquttunik.</p>	<p>1. Områdets anvendelse fastlægges til infrastruktur anlæg i form af lufthavn, samt publikumsorienterede funktioner, herunder lufthavnsterminal med parkering- og serviceanlæg.</p> <p>Der kan etableres landingsbane, rullevej, standpladser og øvrig nødvendig infrastruktur, samt bebyggelse til lufthavnsterminal og til tekniske funktioner.</p> <p>Der kan endvidere etableres erhverv og servicefunktioner, som er forenelige med områdets anvendelse til lufthavn, herunder kontorerhverv og hotel.</p> <p>2. Ubebyggede arealer, der ikke er udlagt til andet formål, må kun indrettes eller benyttes som fælles offentlige friarealer og skal gives en udformning, der harmonerer med områdets beliggenhed og anvendelse.</p>
6. Pissutsit atuuttut 6. Eksisterende forhold	1. Nunaminertap annertussusiata 230,8 ha missiliorpa.	1. Området omfatter et areal på 230,8 ha.
7. Sanaartorfik 7. Bebyggelse	1. Sanaartukkat illut nutaat, portunerpaamik tallimanik quleriinngorlugit sananeqarsinnaapput, ilutigisaanillu silaannartap akornusersuiffiginnginnissaanut mittarfiup piumasaqatai ataq-qineqassallutik.	1. Ny bebyggelse kan opføres i op til maks. 5 etager og skal samtidig respektere lufthavnens krav til hindringsfrie luftrum. Den videre projektering kan derfor

	<p>Taamaattumik suliaassanik pilersaarusernerup kingunerisinnaavaa, tallimanik quleriinnik sanasoqarsinnaannginnissaa.</p> <p>Timmisartunik aqutsisut napasuliaat atortulersuutillu allat, immikkoortup ingerlanneqarne-ranut pingaaruteqartut, portunerutinneqarsinnaapput.</p>	<p>betyde, at der ikke kan bygges i op til 5 etager.</p> <p>Flyveledertårn og øvrige anlæg, der er nødvendige for områdets drift kan gives en større højde.</p>
<p>8. Inissaq sinneruttoq 8. Restrummelighed</p>	<p>1. Immikkut aaliangersagartaqanngilaq.</p>	<p>1. Ingen særlige bestemmelser.</p>
<p>9. Angallanneq pilersuinerlu 9. Trafikbetjening og forsyning</p>	<p>1. Nunaminertaq aqqusinertigut maanngaanniit sullinneqarpoq Mittarfimmut Aqqutaa, mittarfiup illorsuartaa nutaaq tikillugu tallineqarsinnaasoq.</p>	<p>1. Området vejbetjenes fra Mittarfimmut Aqqutaa, som kan forlænges frem til området, hvor den nye terminalbygning placeres.</p>
<p>10. Eqqissimatitat allanngutsaaliukkallu 10. Fredede og bevaringsværdige træk</p>	<p>1. Immikkut aaliangersagartaqanngilaq.</p>	<p>1. Ingen særlige bestemmelser.</p>
<p>11. Immikkut aalajangersaaffigisat 11. Klausulerede zoner</p>	<p>1. Mittarfiup sillimaniarnermi killeqarfianut immikkoortoq ilaavoq. Miffarfiup atuisinnaanissamut akuersissutinik piginnittuata akuersissutaannik peqaaqqaartigani, illunik atortulersuutinillu sanasoqarsinnaanngilaq.</p> <p>2. Mittarfiit eqqaat piumasaqaatitalinnik killeqarfeqarput, akornusersorneqannginnissamut tunngasunik, ilaatigut narsaamanermut narlusuunut aamma tumaajusannut, ilaatigullu mittarfiup sammiviata nangissutaatut mikkiartortarnermut qangattarsartarnermullu tunngatillugit.</p> <p>Nunaminertaq akornusersuuteqarfiunngitsussap iluaniippoq, taamaalillunilu mikkiartortarfimmut qangattarsartarfimmullu ilaalluni. Illuliat sanaartukkallu portunerpaaffissaat aamma aqqusernit portunerpaaffissaat (kipkote), mittarfimmit qanoq unngasissuseqarnerannut, Ilulissallu qeqqanniit sanimorluinnaq titarlugu ungasissusiannut attumassuteqarput.</p> <p>3. Mittarfimmut Aqqutaata ilisarnaaserneqarnera tassaavoq, aqquseq angallaffik pingaarneq. Mittarfimmut Aqqutaa aqquserngup sanaffissaatut killiliussamut ilaavoq. Taamaattoq aqquserngup sanaffissaatut killiussami biilnut unittarfinnik, usingiartarfinnik assigisaanillu, aqquserngiortoqarnissaa sioqqullugu, pilersitsisoqarsinnaavoq.</p> <p>Mittarfimmut Aqqutaanik talliliinermi aqquserngup qeqqaniit uuttorlugu aqquserngup sanaffissaatut killiulissaq 20 m-iussasoq aalajangersarneqarpoq.</p>	<p>1. Området er omfattet af sikkerhedszonen for lufthavnen. Etablering af byggeri og anlæg kan ikke ske uden godkendelse fra lufthavnens koncessionshaver.</p> <p>2. Der er fastlagt klausulerede zoner omkring lufthavnen i form af hindringsfri flader som består af, dels et horisontalt plan og en konisk flade og dels af ind- og udflyvningsflader i banens forlængelse.</p> <p>Området er beliggende inden for det hindringsfri plan ved lufthavnen og er omfattet af ind- og udflyvningsflader. Den maksimale kipkote for bygninger og anlæg og anlægskote for veje er variabel og afhænger af afstand til landingsbanen og en vinkelret afstand fra centerlinjen.</p> <p>3. Mittarfimmut Aqqutaa er klassificeret som en primær trafikvej. Mittarfimmut Aqqutaa er omfattet af vejbyggelinje. Der kan dog etableres parkering, afsætningsplads o.l. inden for vejbyggelinjen.</p> <p>Der fastlægges en vejbyggelinje på 20 m målt fra vejmidte for ny vej som forlængelse af Mittarfimmut Aqqutaa.</p>

12. Immikkut aalajangersakkat

12. Særlige bestemmelser

1. Mittarfiup aamma Ilulissat kangiatungaanni aamma immikkoortuni illoqarfiup avannaaniittuni Oqaatsut tungaanni, qimussit illernginut pisuttullu aqutaannut nunaminertanik qulakkeerisoqassaaq.

1. Der skal sikres areal til slædespor og vandrerute øst for lufthavnen mellem Ilulissat og områderne nord for byen frem til Oqaatsut.

AALAJANGERSAKKTAT IMMICKUTITTUT

Immikkuualuttortaanut aalajangersakktat ilaatigut sanaartornermut kiisalu nunaminertanut sanaartorfiusussaannigitsunut tunngassuteqarput. Immikkut ittumik pisoqartilugu aalajangersakktat immikkuualuttortaanu allatut iliuseqartoqarsinnaavoq.

Kommunimut pilersaarutip ilassutissaata matuma suliarinerani maannakkorpiaq immikkoortortap ilaanut 1200-E06-ip immikkuualuttortaanut nassuiaatitakinnik aalajangersagaqanngilaq.

DETALJEREDE BESTEMMELSER

De detaljerede bestemmelser omhandler en række emner om bl.a. bebyggelse og friarealer. Der kan i særlige tilfælde dispenseres fra de detaljerede bestemmelser.

Der eksisterer ved udarbejdelsen af dette kommuneplantillæg ingen detaljerede bestemmelser for delområde 1200-E06.

	Aalajangersakktat nutaat Killifik: Akuerisaq	Nye bestemmelser Status: Vedtaget
13. Annikitsukkuutaap atornerqarfissaa 13. Delområdets anvendelse	<p>1. Immikkoortoq mittarfimmut kiisalu atuuffinnut atuumassuteqartunut aamma teknikkikkut atornerqarfissaa kiisalu immikkoortup mittarfittut atornerqarneranut atasuserneqarsinnaasunut kiffartuussinernut inuussutissarsiutinullu atugassiissutigineqarnikuuvoq.</p> <p>2. Immikkoortoq immikkut ittumik immikkoortortanut, 1-imut, 2-mut aamma 3-mut, assingatut ilanngussmi 1-imi takutinneqartutuut, aggulunneqarnikuuvoq.</p> <p>Immikkut ittumik immikkoortortaq 1 atornerqarsinnaavoq makkununga:</p> <ul style="list-style-type: none"> • Timmisartut allartarfiat tigisarfiattu, timmisartut aqquserngat, uninngasarfik, timmisartunut sillimaniarnikkut atornerqarfissaa, attaveqarnermut tunngasut soorlu teknikkikkut atornerqarfissaa aamma pilersuinermi aqquutit il.il. • Ilangussaq 1-imi immikkoortuni nunaminertanik taserarqarfissaa pisariaqartinneqartunik immiisoqarsinnaavoq. Immiissutit toqqissunngorlugit qimanne-qassapput. <p>Immikkut ittumik immikkoortortaq 2 atornerqarsinnaavoq makkununga:</p> <ul style="list-style-type: none"> • Miffarfiup siunertaanut soorlu mittarfimmi illorsuarnut, sannavinnut, timmisartunut eqqussivinnut uninngavinnullu kiisalu biilit unittarfimmut aamma attaveqarnermut tunngasunut allanut aamma teknikkikkut atornerqarfissaa. • Mittarfimmut atuumassuteqartunik atuuffinnik pilersitsisoqarsinnaavoq, soorlu akunnitarfinnik, pisiniarfinnik, allaffittut inuussutissarsiorfinnik, kiffartuussivinnik il.il. • Timmisartut kiffartuunneqarsinnaapput, piareersarnerisigut, eqqiaaffiginerisigut aamma orsersornerisigut kiisalu ilaasussaannik, nassataannik 	<p>1. Området er udlagt til lufthavn i form af landingsbane samt tilknyttede funktioner og tekniske anlæg, samt service og erhverv, som er forenelige med områdets anvendelse til lufthavn.</p> <p>2. Området inddeles i detailområderne 1, 2 og 3, som vist på Bilag 1.</p> <p>Detailområde 1 må anvendes til:</p> <ul style="list-style-type: none"> • Start- og landingsbane, rullebane, standpladser, flyvesikkerhedsmæssige anlæg, infrastruktur såsom tekniske anlæg og forsyningsledninger o.l. • Der kan ske opfyldning af de nødvendige vandarealer inden for områder vist på Bilag 1. Opfyldningen skal efterlades med vandret plan. <p>Detailområde 2 må anvendes til:</p> <ul style="list-style-type: none"> • Lufthavnsformål som terminal- og servicebygninger, værksteder, hangarer og standpladser, lager- og administrationsfunktioner, samt parkering og øvrig infrastruktur og tekniske anlæg. • Der kan etableres funktioner med tilknytning til lufthavnen, som hotel, butikker, kontorerhverv, servicefunktioner o.l. • Der kan foretages servicering af fly med klargøring, rengøring og tankning, samt håndtering af passagerer, bagage og fragt.

	<p>nassiussanillu isumaginnittoqarluni.</p> <p>Immikkut ittumik immikkoortorta 3 ator neqarsinnaavoq makkununnga:</p> <ul style="list-style-type: none"> • Maannakkut mittarfiup illorsuartaqarfia, saava ilanngullugu, mittarfimmi suliffeqarfinnut suli ator neqarsinnaavoq matumani timmisartunut eqqussiviit il.il. ilanngullugit. • Illut piusut ilusilersorneqarsinnaapput makkununnga, sannaviit, timmisartunut eqqussiviit aamma inuussutissarsionnermi siunertat. <p>3. Nunaminertat illuliornermut, aquserngiornermut aamma teknikkikut atortulersuutinut il.il. ator neqanngitsut, pinngortinneqarnermissut iluseqartiinnarneqassapput.</p> <p>4. Immikkoortortap pilersorneqarneranut teknikkikut atortulersuutit immikkoortortami sananeqarsinnaapput. Atortulersuutit taakku illut aamma nunaminertat sanaartorfiunngitsut mianeralugit inissinneqarlutillu ilusilersorneqassapput.</p>	<p>Detailområde 3 må anvendes til:</p> <ul style="list-style-type: none"> • Det nuværende terminalområde inkl. forplads kan fortsat anvendes til luftfartsvirksomheder, herunder til hangarer mv. • Eksisterende bygninger kan indrettes til værksteder, hangarer og erhvervsformål. <p>3. Arealer der ikke anvendes eller er udlagt til bebyggelse, veje og tekniske anlæg o.l. skal henligge i naturtilstand.</p> <p>4. Inden for delområdet kan der opføres tekniske anlæg til områdets forsyning. Disse anlæg skal placeres og udformes under hensyntagen til bebyggelsen og anvendelsen af ubebyggede arealer.</p>
<p>14. Sanaartukkat annertussissaat inissisimaffiilu 14. Bebyggelsens omfang og placering</p>	<p>1. Sanaartorfissani ilanngussaq 1-imi takutinneqartuni taamaallaat illunik atortulersuutinillu sanasoqarsinnaavoq.</p> <p>Sanaartorfissat annertussusii imaapput:</p> <ul style="list-style-type: none"> - Sanaartorfissaq A: 14.000 m² - Sanaartorfissaq B: 4.950 m² - Sanaartorfissaq C: 40 m² <p>Sanaartorfissatut aalajangiunneqarsimasut iluini, illuaqqat, teknikkimut tunngasumik illut aamma atortulersuutit, mittarfiup ingerlanneqarneranut pisariaqartut sanaatorneqarsinnaapput.</p> <p>2. Sanaartorfissat iluini, illut nutaat portunerpaaffissaat imaapput:</p> <ul style="list-style-type: none"> - Sanaatorfissaq A: 18 meter - Sanaatorfissaq B: 20 meter - Sanaatorfissaq C: 10 meter <p>Teknikkikut atortulersuutit, mittarfiup ingerlanneqarneranut pisariaqartut, portunerussaapput.</p> <p>3. Illup portussusia nunamiit kaarfanut uuttorlugu portussusilerneqassaaq, sanaartorfissanut ataasiakkaanut portussusisatut aalajangersakktat malillugit Avannaata Kommunianit akuerineqarsimasutut.</p> <p>4. Quit assigisaaluunniit qaliaqartinnagit sananeqarsinnaapput aamma kaarfinut 3,5 m-erimit portunerussangillat.</p>	<p>1. Der må kun opføres bebyggelse og anlæg inden for de på Bilag 1 viste byggefelter.</p> <p>Byggefelternes størrelse er:</p> <ul style="list-style-type: none"> - Byggefelt A: 14.400 m² - Byggefelt B: 4.950 m² - Byggefelt C: 40 m² - <p>Uden for de fastlagte byggefelter kan der etableres mindre bygninger, teknikhuse og tekniske anlæg, der er nødvendige for lufthavnens drift.</p> <p>2. Inden for byggefelterne må ny bebyggelse gives en maksimal højde på:</p> <ul style="list-style-type: none"> - Byggefelt A: 18 meter - Byggefelt B: 20 meter - Byggefelt C: 10 meter <p>Tekniske anlæg, der er nødvendige for lufthavnens drift, kan gives en større højde.</p> <p>3. Bygningshøjden fastsættes som en højde målt fra terræn til kip ud fra et fastsat niveauplan for det enkelte byggefelt, som er godkendt af Avannaata Kommunia.</p>

	<p>5. Illuaqqat minnerit soorlu sakkortussaaviit, teknikkikkut atortulersuutit assigisaallu, kommunip pilersaarutaanut tapiliussap immikkoortuata iluanni sananeqarsinnaapput, avatangiisinut taakku naleqqussarneqarsinnaagunik.</p>	<p>4. Udhuse/tekniskure og lignende må opføres i 1 etage og må ikke gives en større højde end 5 m til kip.</p> <p>5. Mindre bygninger som transformerstationer, tekniske anlæg og lignende kan opføres inden for kommuneplantillæggets område, såfremt de tilpasses omgivelserne.</p>
<p>15. Sanaartukkap silatimigut isikkua 15. Bebyggelsens ydre fremtræden</p>	<p>1. Illut atortulersuutillu ilusilersorneqassapput immikkoortumut tulluarsarlugit, taakku tasusassiarineqarnikuupput.</p> <p>2. Immikkoortumi illuliat nutaat, isikkumikkut atortussatullu toqqakkatigut ilusilersugaanikkut ataqatigiissumik sananeqassapput, taamaalilluni illut tamakkiisusumik aqatigiissutut maluginiarneqarsinnaassammata.</p> <p>3. Illularineqartunut atortussanik toqqaaneq, mittarfiup atuuffianut naleqquttussaapput timmisartuussinermullu akornutaassanatik.</p> <p>4. Illut qaliaat sumiiffimmi silap pissusia eqqarsaatigalugu sananeqassapput. Illut qaliaat atortussianik qinngornermik utertitsisartuunngitsunik qallerneqassapput.</p> <p>5. Allagartat immikkoortumiittut, immikkoortumi aamma nunaminertani atornerqarsinnaasuni angallannermut akornusersuutaassanngillat.</p> <p>6. Allagartaliussat qullilersorneri, angallannermut eqqaamiunullu akornusersuutaassanngillat.</p> <p>Immikkoortumik qullilersuineq tamakkerluni, aqqusinerni, allagartani il.il., mittarfimmik atuisinnaanermik piginnittunit akuerineqassapput.</p>	<p>1. Bebyggelse og anlæg skal udføres med hensyntagen til at området er visuelt eksponeret.</p> <p>2. Ny bebyggelse inden for området skal opføres med en arkitektonisk sammenhæng i udtryk og materialevalg, så bebyggelsen opleves som en samlet visuel enhed.</p> <p>3. Bygningernes materialevalg skal afspejle lufthavnsfunktionen og må ikke være til gene for lufttrafikken.</p> <p>4. Tagform kan udføres under hensyn til det lokale klima. Tage skal beklædes med ikke reflekterende materiale.</p> <p>5. Skilte i området må ikke være til gene for færdselen i området og tilgrænsende arealer.</p> <p>6. Belysning i og på skilte må ikke være til gene for færdsel og naboer.</p> <p>Al belysning i området, på veje, skilte mv., skal godkendes af lufthavnens koncessionshaver.</p>
<p>16. Aqquserngit aqqusineqqat biilnullu uninngasarfiit 16. Veje, stier og parkering</p>	<p>1. Immikkoortoq Mittarfimmu Aqqutaata tallissutaanit aqqusineqassaaq, ilanngussaq 1-imi tunngaviusussatut takunneqartutuut.</p> <p>Immikkoortumi namminerimi, atuuffiit assigiinngitsut akornanni aqqusinernik kif-fartuussinermilu ingerlaffiusinnaasunik sanasoqarsinanavoq.</p> <p>Sanaartornerup nalaani, mittarfiup piusup aamma mittarfiup illorsuartaata nutaap akornanni attaviliisuusumik utaqqiisaasumik aqqusinernik sanasoqarsinnaavoq. Sanaartornerup inaarnerata kingorna taanna qimussinut illinertut atorneqassaaq.</p>	<p>1. Området skal vejbetjenes ved forlængelse af Mitarfimmu Aqqutaata, som vist i princippet på Bilag 1.</p> <p>Internt i området kan der etableres adgangs- og serviceveje mellem de forskellige funktioner.</p> <p>Under anlægsarbejdet kan der etableres en midlertidig adgangsvej, der forbinder den eksisterende lufthavn med den nye terminal. Efter anlægsfasen anvendes den som slædespor.</p>

	<p>2. Mittarfiup illorsuartassaata nutaap kangiani biilinit unittarfimmut nunaminertamik atugassiisoqarpoq, ilanngussaq 1-imi tunngavissami takutinneqartutuut.</p> <p><i>Biilinit unittarfiummut nunaminertamut aalajangersaaneq, tamanna pillugu kommunip nalinginnaasumik aalajangersagai naapertorlugit pisuni tamani ataasiakkaani pisassaaq.</i></p>	<p>2. Der udlægges arealer til parkering øst for ny terminalbygning, som vist i princippet på Bilag 1.</p> <p><i>Fastsættelse af parkeringsareal sker i hvert enkelt tilfælde i henhold til kommunens generelle bestemmelser herom.</i></p>
<p>17. Nunaminertat sanaartorfiusussannigitsut kiisalu sulisanaartorfigneqannigitsut 17. Friarealer og ubebyggede arealer</p>	<p>1. Sanaartorfigissaanerup sanaartornerullu ingerlanerani nuna sapinngisamik innarlernaveersaarneqassaaq. Nuna innarligaq iluarsaanneqassaaq aamma qartiterinermi imaluunniit assartuinermi ujaqqat tammigarnikut immikkoortortamiit piarneqas-sapput.</p> <p>2. Qartiterinermut aamma sanaartorfigissaanermut atatillugu, sapinngisamik annertunerpaamik issoq nunalu pigiinnarneqassapput imaluunniit suliarineqassapput aammalu sanaartornerup naammassineranut atatillugu utertillugit inissinneqarsinnaaqullugit torersumik iliorarneqassallutik.</p> <p>3. Nunaminertaq illuliorfiusup eqqaaniittoq eqqiluitsuutinneqarlunilu torersuutinneqassaaq.</p> <p>4. Illulionermut atatillugu silamut ilioraasoqarsinnaavoq.</p> <p>5. Illoqannginnersat aamma nunaminertat suliffiusut ungalunik assiaquserneqarsinnaapput. Nunaminertat atugassiisutaasut ungalunik 2,5 m-inik assiaqusigaasinnaapput.</p> <p>Sillimaniarnermut ungaaluugaq malillugu aqqusinermik kiffartuussiviusumik sanasoqarsinnaavoq, aqquserngullu tukimut takissusia pisuni tamani upalungaarsimasuutitanit akuersissutigineqartassaaq.</p> <p>6. Immikkoortumi qimmilivinnik inissiisoqassanngilaq imaluunniit biilnik nalunaa-rugaanngitsunik ilisisoqassanani.</p> <p>7. Atuinerup allanngortinneranut imaluunniit illunik nutaanik sanaartornermut atatillugu, Ilulissat illoqarfiata iluani biilinit unittarfiit sanaartorneqartarnerannut maleruaqqusat sukkulluunniit atuuttut naapertorlugit, biilinit unittarfiit sananeqassapput.</p> <p>8. Immikkoortup aqquserngini, ulloq unnuarlu, biilit uninngatinneqassanngiluinnarput. Taakkununnga ilaanngitsut tassatuaapput qatserisartut biilii aamma biilit allat kiffartuussinermi atorineqartut.</p>	<p>1. Terrænet skal skånes mest muligt under byggemodning og byggeriet. Beskadiget terræn skal retableres, og området skal renses for sprængstykker, der måtte være spredt ved sprængning eller transport.</p> <p>2. I forbindelse med brydning og byggemodning skal den eksisterende muld og flora, så vidt det er muligt, bevares eller behandles og opmagasineres på en måde, så det kan lægges tilbage i forbindelse med afslutning af byggeri.</p> <p>3. Arealet omkring bebyggelse skal holdes rene og ryddelige.</p> <p>4. Udendørs oplag må kun ske i tilknytning til bebyggelse.</p> <p>5. Standplads og arbejdsarealer kan afskærmses med hegn. Tildelte arealer må indhegnes med sikkerhedshegn i højst 2,5 m.</p> <p>Der kan etableres en servicevej langs sikkerhedshegn med en vej-bredde, der i hvert enkelt tilfælde er godkendt af Beredskabet.</p> <p>6. Der må ikke placeres hundehold eller ske oplag af uindregistrerede biler og både inden for området.</p> <p>7. I forbindelse med ændret anvendelse eller opførelse af nyt byggeri skal der etableres parkeringspladser i henhold til kommuneplanens til enhver tid gældende retningslinjer for anlæg af parkeringsarealer i Ilulissat byzone.</p> <p>8. Der må ikke ske nogen former for parkering på områdets veje i hele døgnet. Undtaget herfra er kun brandkøretøjer og andre køretøjer i tjenestepligt ærinde.</p>
<p>18. Sanaartukkat</p>	<p>1. Immikkut aaliangersagartaqanngilaq.</p>	<p>1. Ingen særlige bestemmelser.</p>

<p>avatangiisillu allann-gutsaaliorneqarneri 18. Bevaring af bebyggelse</p>		
<p>19. Ledninginut tunngassuteqartut kiisalu teknikikkut atortorissaarutit 19. Ledningsforhold og tekniske anlæg</p>	<p>1. Nutaamik sanaartortoqartillugu pisortat innaallagissiorfiuttaannut, imermut aqqu-taataannut imikullu aqquataataannut kiisalu innaallagiaq atorlugu aalajangersimasumik kiassarnermut atortuutaannut imaluunniit ungasianit kiassarnermik pilersuif-fiuteqarpata taakkununga atassusiisoqartassaaq. Nukissiuutit avatangiisinik mingutitsinngitsut allat, soorlu seqerngup qinn-gornera atorlugu nukissiuutit, nunap kis-sarnera atorlugu nukissiuutit il.il. aamma atorneqarsinnaapput. Qerinaveersaatit innaallagissamoortut ik-kussuunneqassapput qerinaveersaatit aqquatai qaminneqarsinnaasunngorlugit.</p> <p>2. Imikoorutit tamarmik imikup aqquataa-gut inginneqartassapput. Imeq nunap qaa-niittoq aamma imeq illut qalianut tuttartoq kuutsinniarlugu imikup aqquataanut atassu-seqqusaanngilaq, taamaattorli eqqaamio-risaani sanaartukkanut, aqqusinernut, aqqusineeqqanut nunaminertanullu sanaar-torfigineqanngitsunut akornusersuutaann-gitsumik inginneqarnissaat aqquataissuunne-qartassaaq; soorlu assersuutigalugu kuus-siat aqquutigalugit inginneqartassallutik.</p> <p>3. Imikup aqquataannut pisortanit pigineqar-tunut sulii atassusertinnissaq periarfissaqar-tinnagu kommunalbestyrelsen tungaanit imi-kup katersuiffissaannik tankiliinissamik pi-umasaqartoqarsinnaavoq imaluunniit avata-ngiisit pillugit malittarisassat aamma imikup anartarfeqarnermilu ingitassat inginneqartar-neri pillugit malittarisassat qaqugukkulluun-niit atuuttut naapertorlugit imikoorutit sulii-arineqartarnissaannik pi-umasaqartoqarsin-naavoq.</p> <p>4. Teknikikkut atortorissaarutit pilersuiner-mi atorneqartartut; soorlu imikup kuuffii, innaallagissap aqquatai, erngup aqquatai, ungasissumiit kiassarnerup aqquatai assigi-saallu nunap ikeranut assaallugit ikkussor-neqassapput.</p> <p>5. Ledningit pilersuinermi atorneqartartut sap-pinnigissamik ataqpineqassapput aamma qal-lerlugit sanaartorfigeqqusaanngillat ima-luunniit qajannaarsoqqusaanatik. Illuatunge-riit pingajorisinnaata ledningit allannortiter-sinnaavai ledninginik piginnittumut aningaa-sartuutaanngitsumik aamma ledninginik pigi-nnittoq isumasioqqaarlugu aatsaat tamanna pisinnaavoq aamma ledninginik piginnittup innersuussutai malittarisassaataalu naaper-torlugit allannortiterisoqarsinnaalluni.</p> <p>6. Immikkoortortap iluani teknikikkut atortorissaarutit inissinneqarsinnaapput; immikkoortortap pilersorneqarnerani sak-</p>	<p>1. Ny bebyggelse skal tilsluttes of-fentlig el, vand, kloaknet samt fast elvarme eller fjernvarme, såfremt det forefindes. Der kan også gøres brug af andre alternative miljørigtige energikilder som solvarme, jord-varme m.m. En eventuel elvarmetilslutning skal ske ved afbrydelig elvarme.</p> <p>2. Alt gråt og sort spildevand skal af-ledes via kloak. Overfladevand og tagvand må ikke ledes til kloakken, men skal bortledes således, at der ikke opstår gener for omkringlig-gende bebyggelse, veje, stier og ubebyggede arealer. Overfladevand eller tagvand kan f.eks. afledes til grøfter.</p> <p>3. I tilfælde hvor det endnu ikke er muligt at tilslutte til offentlig kloak, kan der fra Kommunalbestyrelsens side stilles krav om etablering af tank til opsamling af gråt og sort spildevand, eller at der etableres anden spildevandsbehandling i henhold til de til enhver tid gældende miljø-bestemmelser og regler for bortska-felse af spildevand og latrin.</p> <p>4. Teknisk forsyning, såsom kloak, elektricitet, vandforsyning, fjern-varme o.l. må kun fremføres via ned-gravede anlæg.</p> <p>5. Forsyningsledninger skal så vidt muligt respekteres og må ikke over-bygges eller befæstes. En evt. tred-jeparts omlægning af ledningsanlæg er uden udgifter for ledningsejer, og må kun ske i samråd med lednings-ejer og skal følge ledningsejers an-visninger og regler.</p> <p>6. Inden for området kan der place-res tekniske anlæg, herunder trans-formerstationer til områdets lokale</p>

	kortusaaviit ilanngullugit. Kalaallit Nuna-anni nukissiuutiniq pilersuisut, Nukissiorfiit, isumasioqatigalugu sakkortusaavinnik inisiisoqassaaq aamma immikkoortortap tamarmi takussunarsinnginnissaa isikkussuineri taamaalilluni eqqarsaatigineqassaaq.	forsyning. Placering af transformerstationer skal ske i samråd med Nukissiorfiit, Grønlands Energiforsyning, og de placeres, så de ikke kommer til at virke skæmmende for området som helhed.
20. Pinngortitaaq, avatangiisit kiisalu silaannaap pissusaanut tunngas-suteqartut 20. Natur-, miljø- og klimaforhold	<p>1. Nunaminertamik immiineq nunagissarneralu pinngortitap pii kisiisa atorlugit pissaaq akuutissaqarsinnaasunik akullit mingutitsinnaasut avatangiisinullu akornutaasinnaasut atornagit. Immersuutissatut atortut ass. beton-imik ilaqarpata oqartussanut akuersissummik piniartoqaqqaassaaq.</p> <p>Nunamik nunniuinermi, sanaartorfissaanermi il.il., sialummiit apummiillu aattumiit imermik kuutsitsineq kussiat atorlugit sulii pisassasooq qulakkeerneqassaaq tamannalu immikkoortunut eqqaamiorisanut akornusersuutaassanngilaq.</p> <p>2. Immikkoortortap Avannaata Kommunita eqqaavilerinermik aqqissuussineri eqqakkallu pillugit malittarisassai qaqugukkulluunniit atuuttut ilaaffigai.</p> <p>3. Sanaartorfissani ataasiakkaani eqqakkanut containerinut assigisaannillu eqqakkamik passussinermi atorneqartussanut nunaminertanik immikkoortitsisoqassaaq.</p>	<p>1. Opfyldning og retablering af terræn må kun ske med organisk materiale og materiale, som ikke indeholder stoffer, der kan forurene og være til gene for omgivelserne. Indeholder opfyldningsmateriale f.eks. beton, må godkendelse indhentes hos relevante myndighed.</p> <p>Ved terrænopfyldning, byggemodning mv. skal det sikres at afstrømning af regn- og smeltevand fortsat kan ske i vandløb og grøfter og det ikke forårsager gener i naboområder</p> <p>2. Området er omfattet af Avannaata Kommunias til enhver tid gældende renovationsordninger og affaldsregulativ.</p> <p>3. Der skal inden for det enkelte byggefelt afsættes areal til placering af affaldscontainere og lignende til affaldshåndtering.</p>
21. Illuutileqatigiit kiisalu aningaasanut tunngas-suteqartut 21. Ejerforening og økonomiske forhold	<p>1. Sanaartorfissaanermut aningaasaliineq qaqugumulluunniit atuuttut Kommunalbestyrelsen malittarisassai naapertorlugit pissaaq.</p> <p>2. Suunneqarneranut aningaasartuutit tamaasa akilissavai, tamatumani pineqarlutik, innaallagissamut, imermut kiisalu imermut kissartumut aqutit.</p>	<p>1. Finansiering af byggemodning sker efter Kommunalbestyrelsens til enhver tid gældende retningslinjer.</p> <p>2. Bygherre skal finansiere alle udgifter i forbindelse med tilslutning til forsyningens net, både hvad angår tilslutning til el, vand og varme.</p>
22. Atugaalernissaanut piumasaqaatit 22. Betingelse for ibrugtagning	<p>1. Suliffeqarfiit immikkut ittumik mingutitsinnaasut pilersinneqassappata Suliffeqarfiit mingutsitsivallaartut il.il. avatangiisinut tunngatillugu akuersissuteqarfigineqartarnerat pillugu Namminersornerullutik Oqartussat nalunaarutaat nr. 11, 20. august 2004-meersoq naapertorlugu avatangiisinik atuisinnaanermut qinnuteqartoqassaaq.</p> <p>2. Pisortat pilersuinerinut atassusertissinnaaneq periarfissaqarpat qulakkerneqassaaq.</p> <p>Nukissiorfiit pilersuiffiinut atassusertinnermi Nukissiorfinit allakkatigut akuersissut saqqummiuteqqaarlugu nutaamik sanaartukkat atorneqalersinnaassapput.</p> <p>3. Nutaanik sanaartukkat atorneqaaqu-</p>	<p>1. Ved etablering af særligt forurenende virksomhed skal ansøges om miljøgodkendelse efter Hjemmestyrets bekendtgørelse nr. 11 af 20. august 2004 om miljøgodkendelse af særligt forurenende virksomheder m.v.</p> <p>2. Tilslutning til offentlig forsyning skal være sikret, såfremt det er fremført, og der er etableret mulighed herfor.</p> <p>Ved tilslutning til Nukissiorfiits forsyningsanlæg skal der foreligge en skriftlig godkendelse fra Nukissiorfiit, før ny bebyggelse tages i brug.</p> <p>3. Afsluttende terrænarbejder skal være udført.</p>

saanngillat nunap pinngoqqaatimisut ilus-
aanik iluarsaaisoqarsimatinnagu.

ATUUT TUSSANNGORTITSINERMI ATSIORNEQ

Kommunimut pilersaarutip tapissaatut siunnersuut Attaveqaatinut, Sanaartornermut Avatangiisinullu ataatsimiititaliamit akuerineqarpoq ulloq 17.10.2018.

Kommunip pilersaarummut tapiusseq tamanut saqqummiunneqarpoq ulloq 25.10.2018.



Sakio Fleischer

Attaveqaatinut, Sanaartornermut Avatangiisinullu
Ataatsimiititaliap siulittaasua

Formand for Udvalg for Infrastruktur, Anlæg og Miljø

VEDTAGELSESPÅTEGNING

Kommuneplantillægget er vedtaget af Udvalg for Infrastruktur, Anlæg og Miljø den 17.10.2018.

Kommuneplantillægget er offentligt bekendtgjort den 25.10.2018.



Nick Nielsen

Attavaqarnermut, Sanaartornermut,
Avatangiisinullu pisortaq

Direktør for Infrastruktur,
Anlæg og Miljø

INATSISITIGUT SUNNIUTIT

Siunnersuutip aamma pilersaarutip qanoq ittuuneri aamma atuuffiisa qanorittuuneri apeqqutaallutik inatsisitigut sunniutaat aalajangersarneqartarput. Tassa imaappoq: immikkoortortami siunnersuusiorfiusumi suut atuutsinneqassanersut aamma pilersaarut inaarutaasumik akuerineqareeruni qanoq atuutilissanersoq apeqqutaasarpooq. Kommunimut pilersaarummut inatsisitigut sunniutit atuuttut assingi kommunimut pilersaarutit tapiisa atuuffigissavaat.

Inatsisitigut atuutilivinneq

Kommunimut pilersaarutip piviusunnigortinneqarnissaa kommunalbestyrelsi akuerisartussaavaa, nunaminertamik atuisinnaanermut akuersissutit ilanngullugit akuerisartussaavai.

Kommunimut pilersaarutip tapia akuersissutigineqareeruni aamma tamanut nalunaarutigineqareeruni, kommunimut pilersaarutip tapiani aalajangersakkat akerlianik imaluunniit nunaminertamik atuisinnaanermut akuersissuteqartarnermi piunasaqaatinut atuuttutunut akerliusunik pilersitsisoqaqqusaanngilaq. Taamaattoq immikkut ittumik pisoqartillugu aalajangersakkat immikkuualuttunit nikingassutit minnerit, kommunimut pilersaarutip tapiani aalajangersakkanut taakkua naapertuussimappata, akuersissutigineqarsinnaapput. Aalajangersakkani immikkuualuttunit nikingassutit anginerusut imaluunniit immikkut ittumik aalajangersakkanit nikingasoortoqarpallaartillugu aalajangersakkanik nutaanik suliaqarnissaaq pisariaqartassaaq.

Inatsisit malillugit nunaminertamik atuisinnaanerni malittarisassat suli atuupput. Tassa imaappoq: nunaminertamik atuinertit, illut sanaartukkallu kommunimut pilersaarutip tapiatut siunnersuutip (imaluunniit kommunimut pilersaarutitut siunnersuutip) tamanut saqqummiunneqannginnerini pilersinneqartut, allanngoratik atuutissapput – aamma piginnittut allanngoraluarpata atuutissallutik.

Paarlattuanik nunaminertamik atuinertit allannguinerit imaluunniit nutaanik sanaartornerit kommunimut pilersaarutip tapiani (imaluunniit kommunimut pilersaarummi) aalajangersakkanut akerlioqquusaangillat.

Kommunimut pilersaarutip tapia (imaluunniit kommunimut pilersaarut) immini nunaminertanik atugassanik, illunik sanaartukkanillu, pilersaarummi ilanngunneqartunik, pilersitsinissaminik kinguneqassanngilaq. Kommunalbestyrelsi illunik sanaartukkanillu pilersitsinissaminut pisussaataaangilaq, kommunimulli pilersaarutip piviusunnigortinneqarnissaaq suliaqartuusussaalluni. Tamanna ima aamma paasineqassaaq: kommunimut pilersaarummut qinnuteqaat naapertuutinnigippat kommunalbestyrelsi nunaminertamik atuisinnaanermut akuersissummik tunniusseqquusanngitsoq.

”§32 atorlugu inerteqquataagallartoq”

Tunngaviummik pilersaarummi immikkoortortami nunaminertamik aalajangersimasumik atuisinnaanermut akuersissut imaluunniit sanaartornissaaq periarfissaqaraluartoq kommunalbestyrelsi ”§32 atorlugu inerteqquataagallartoq” atussallugu aalajangersinnaavoq. Tamatuma kingorna

RETSVIRKNINGER

Retsvirkninger handler om, hvilken status og gyldighed, forslaget og planen har. Det vil sige, hvad der gælder, når der er lavet et forslag for et delområde, og hvad der gælder når planen er endeligt vedtaget. Der gælder de samme retsvirkninger for selve Kommuneplanen som for Kommuneplantillæggene.

Endelige retsvirkninger

Kommunalbestyrelsen skal virke for kommuneplanens gennemførelse, herunder ved tildeling af arealer.

Når det vedtagne kommuneplantillæg er offentligt bekendtgjort, må der ikke retligt eller faktisk etableres forhold i strid med kommuneplantillæggets bestemmelser, eller vilkår for arealtildeling. Under visse omstændigheder kan der dog dispenseres fra mindre væsentlige afvigelser i de detaljerede bestemmelser, hvis de er i tråd med principperne for kommuneplantillæggets bestemmelser. Videregående afvigelser i de detaljerede bestemmelser eller afvigelser fra de overordnede bestemmelser kræver, at der laves nye bestemmelser for området.

Reglerne for fortsat lovlig anvendelse gælder. Det vil sige, at hidtidig lovlig brug af arealer, bygninger og anlæg, som er etableret før offentliggørelse af forslag til kommuneplantillæg (eller kommuneplanforslag), kan fortsætte som hidtil – også efter ejerskifte.

Derimod må f.eks. ændret anvendelse eller opførelse af ny bebyggelse ikke være i strid med kommunetillægget (eller kommuneplanen).

Kommuneplantillægget (eller kommuneplanen) medfører ikke i sig selv, at arealer, bygninger og anlæg, som er indeholdt i planen, skal etableres. Kommunalbestyrelsen er ikke forpligtet til at etablere bygninger og anlæg, men skal arbejde for kommuneplanens virkeliggørelse. Det betyder også, at kommunalbestyrelsen ikke må give arealtildeling, såfremt det ansøgte strider imod kommuneplanen.

”Midlertidigt § 32-forbud”

Kommunalbestyrelsen kan vælge at nedlægge et ”midlertidigt § 32-forbud” mod konkret brug af areal eller etablering af byggeri i et delområde, selvom det gældende plangrundlag muliggør brugen. Kommunalbestyrelsen skal derefter inden for et år fremlægge et nyt forslag til kommuneplantillæg for delområdet. Der kan

immikkoortortami tassani nutaamik kommunimut pilersaarutip tapissaatut siunnersuummik kommunalbestyrelsi ukiup ataatsip iluani saqqummiussissaaq. Nunaminertaq naammaginangitsumik tunngaviusumik pilersaarummik peqanngippat §32 atorlugu inerteqqutaagallartoq aamma atuutilersinneqarsinnaavoq, taamaattoq qinnuteqaat akuerisinnaajumallugu itigartissinnaajumalluguluunniit aalajangersakkanik immikkuualuttunik suliaqartoqartariaqassaaq.

Nammagittaaliornissamik ilitsersuut

Kommunimut pilersaarut, kommunimut pilersaarutip tapia imaluunniit nunaminertamik atuisinnaanermut qinnuteqaatip suliarineqarnera il.il. pillugu kommunalbestyrelsip aalajangernerana Naalakkersuisunut naammagittaalliutigneqarsinnaapput.

Naammagittaalliorsinnaatitaasoq tassaavoq suliap inernerata namminerminut eqquisutut misigisimatitsineranik aamma pingaarutilimmik soqutiginnittoq kinaluunniit aalajangernermi eqqugaasoq.

Naammagittaalliutit kommunalbestyrelsip aalajangernerminut nalunaarneranik kingusinnerpaamik sapaatipakun-neri arfineq-pingasut iluini tunniuneqareersimassapput.

Naammagittaalliutit Avannaata Kommunianut, suliap kommunimi suliarineranik oqaaseqaasilioriarlutik Naalakkersuisunut ingerlatitseqqittussat imaluunniit naammagittaalliutit toqqaannartumik Naalakkersuisunut nassiunneqarsinnaapput. Naalakkersuisut aalajangernerat eqqar-tuussivimmut suliareqqitassanngortinneqarsinnaapput.

Naammagittaalliutit Avannaata Kommunianut nassiunneqartut uunga nassiunneqassapput:
Avannaata Kommunia
Postboks 1023
3952 Ilulissat

Naammagittaalliutit Naalakkersuisut nassiunneqartut uunga nassiunneqassapput:
Naalakkersuisut
Aningaasaqarnermut Akileraartarnermullu
Naalakkersuisoqarfik
Imaneq 4, Postboks 1037
3900 Nuuk

også nedlægges et § 32-forbud for et areal, hvis der for et område ikke er tilstrækkeligt plangrundlag, men skal udarbejdes detaljerede bestemmelser for enten at imødekomme eller afvise en ansøgning.

Klagevejledning

Kommunalbestyrelsens afgørelse i forbindelse med Kommuneplan, Kommuneplantillæg eller arealsagsbehandling mv. kan ankes til Naalakkersuisut.

Klageberettiget er den, til hvem afgørelsen er rettet, enhver, der skønnes at have en individuel og væsentlig interesse i sagens udfald.

Klager skal indgives senest 8 uger efter, at kommunalbestyrelsen har meddelt sin afgørelse.

Klager kan enten indsendes til Avannaata Kommunia, der videresender klager til Naalakkersuisut med bemærkninger om sagens behandling i kommunen eller klager kan indsendes direkte til Naalakkersuisut. Naalakkersuisuts afgørelse kan indbringes for domstolene.

Klager, der indsendes til Avannaata Kommunia indsendes til:
Avannaata Kommunia
Postboks 1023
3952 Ilulissat

Klager, der indsendes til Naalakkersuisut indsendes til:
Naalakkersuisut
Departementet for Finanser og Skatter
Imaneq 4, Postboks 1037
3900 Nuuk

NAJOQQUTASSIAQ - KOMMUNIMUT PILER-SAARUT AAMMA KOMMUNIMUT PILER-SAARUTIP TAPIA

Kommunimut pilersaarutip tapia tassaavoq kommunimut pilersaarutip atuuttup tapia. Kommunimut pilersaarutip tapia kommunimut pilersaarummi ilassutinik allannguutini illu imaqarsinnaasarpoq, siunertap sorpiaanera apeqqutaalluni. Kommunimut pilersaarutip tapiani immikkoortortaq ataaseq kisimi nalinginnaasumik pineqartarpoq, tassa imaappoq; soorlu assersuutigalugu illoqarfiup, nunaqarfiup imaluunniit pinngortitami nuaminertap aalajangersimasup killigi aalajangersimasut aalajangersaavigneqartarput. Taamaattumik Kommunimut pilersaarutip tapiata atuarnerni kommunimut pilersaarut tamarmi usooq tamatigut attuumassuteqartillugu atuarneqartassaaq.

Kommunimut pilersaarutip tapiani ataatsimi nunaminertap pineqartup sumut atorineqarnissaanik nassuiaateqartarpoq aamma aalajangersakkanik imaqartarluni. Kommunimut pilersaarutip tapiata atuutilinginnerani kommunimut pilersaarutip tapiatut siunnersuut naalakkersuinerimik sulialinnit akuerineqaaqassaaq aamma inuit tusarniaaffineqaaqassallutik. Tamatum kingorna kommunimut pilersaarutip tapiata inaarutaasumik akuersissutigineqar-nissaanik suliaqartoqartarpoq, taannalu naalakkersuiner mik sulialinnit akuerineqassaaq tamanullu nalunaarutigineqassalluni.

Ataani allasimasut itinerusumik makkua atuarsinnaavatit:

- Kommunimut pilersaarut sunaava?
- Kommunimut pilersaarutip tapia sunaava?
- Aalajangersakkat qanorittut piuppat?
- Pilersaaruserioriaaseq qanorittuua?
- Tamanik tusarniaaneq qanoq pisarpa aamma tusarniaanermi akissutinik nassiusisarneq qanoq pisarpa?
- Kommunimut pilersaarutip tapia qaqugukkut atuutilertarpa?

Kommunimut pilersaarut sunaava?

Kommunimut pilersaarut tassaavoq Avannaata Kommuniani tamarmi illoqarfinni nunaqarfinnilu tamani innuttaasut suliffeqarfiit il.il. kommunalbestyrelsi siunissami ineriartortitsinissamik pilersaarutaanik paasisaqarsinnaanerimik pilersaarut. Kommunimi illoqarfiit nunaqarfiillu tamarmik aamma kommunimut tamaat ataatsimut isigalugu kommunimut pilersaarut aqqutigalugu anguniakkat pingaarnertullu aqqissuussinerit aalajangersarneqartarput.

Kommunimut pilersaarut aqutsinermi sakkutut isigineqarsinnaavoq aamma kommunalbestyrelsi pisussaataafigaa kommunimut pilersaarusiap suliarineqarnissaanik qulakkeerinnineq. Tamanna aningaasanik immikkoortitsisariaqarnermik aamma pilersaarummi allaaserisat naapertorlugit sanaartortariaqarnermik toqqaannartumik pisussaaffeqartitsinngilaq.

Kommunalbestyrelsi kommunimi nunaminertamik atuinerit pilersaaruseriorneqarnissaanik aqqutissiuussisussaataavoq. Inatsimmi kommunimut pilersaarut immikkoortunik sisamanik makkunanga imaqarnissaa aalajangersagaavoq:

VEJLEDNING - KOMMUNEPLAN OG KOMMUNEPLANTILLÆG

Et kommuneplantillæg er et tillæg til den gældende kommuneplan. Kommuneplantillægget kan både indeholde tilføjelser og ændringer af kommuneplanen, afhængigt af, hvad formålet er. Som regel omhandler et kommuneplantillæg kun ét delområde, det vil sige fx et afgrænset område af en by, bygd eller det åbne land. Kommuneplantillægget skal derfor altid læses i sammenhæng med kommuneplanen som helhed.

Et kommuneplantillæg består af en redegørelsesdel og en bestemmelsesdel. Før et kommuneplantillæg gælder, skal et forslag til kommuneplantillægget godkendes politisk og sendes i borgerhøring. Derefter udarbejdes det endelige kommuneplantillæg, som vedtages politisk og offentligt bekendtgøres.

Du kan nedenfor læse mere om:

- Hvad er en kommuneplan?
- Hvad er et kommuneplantillæg?
- Hvilken slags bestemmelser findes?
- Hvordan er planprocessen?
- Hvordan foregår offentlig høring og indsendelse af høringssvar?
- Hvornår gælder et kommuneplantillæg?

Hvad er en kommuneplan?

En Kommuneplan er kommunalbestyrelsens plan for den fremtidige fysiske udvikling, hvor borgere, virksomheder m.fl. kan orientere sig om planlægningen for hver by og bygd og for Avannaata Kommunia som helhed. Kommuneplanen fastsætter mål og hovedstrukturer for hver by og bygd og for hele kommunen.

Kommuneplanen er et slags styringsredskab, og det er Kommunalbestyrelsens forpligtelse at arbejde for kommuneplanens gennemførelse. Det medfører dog ikke direkte pligt til at afsætte midler og gennemføre de bebyggelser eller anlæg, der er beskrevet i planen.

Kommunalbestyrelsen skal tilvejebringe en plan for arealanvendelsen i kommunen. Lovgivningen fastslår, at kommuneplanen skal indeholde følgende fire afsnit:

- En redegørelse for forudsætninger og

- Kommunimi ineriartornerup tunngaviisa anguniaga-asalu nassuiarneqarneri
- Kommunimi tamarmi kiisalu illoqarfinni, nunaqarfinni pinngortitamilu pingaarnertut ilusilersuineq.
- Immikkoortortani ataasiakkaani nunaminertamik atuisinnaanermut aamma sanaartornermut akuersissutit immikkut ittumik aalajangersagartaqarnissaat
- Kommunimut tamarmut atuuttumik nunaminertamik atuisinnaanermut aalajangersakkat aamma assigiiartumik sullissinerup qulakkeerneqarnera.

Immikkut ittumik aalajangersakkat iluini sanaartukkat, aq-quserngit pisuffissiat, pilersuiffiit, asiariartarfiit il.il. aalajangersakkanik immikkuualuttunik taperneqarsinnaasarpur.

Inatsisit allat, soorlu assersuutigalugu avatangiisinut inatsit, pinngortitamik illersuiniarluni inatsit, aatsitassanut inatsit, sanaartornermut inatsit il.il., nalinneqartuartartussaapput, naak kommunimut pilersaarummi (imaluunniit kommunimut pilersaarutip tapiini) taakkua aalajangersimaqqissaartumik taaneqanngikkaluartut.

Kommunimut pilersaarut kommunip iluani illunut sammisanullu pituttuisuuvog. Taamaattumik pissutsit kommunimut pilersaarummut (aamma kommunimut pilersaarutip tapiinut ataasiakkaanut) akerliusut pilerseqqusaanngillat. Sanaartukkat atorneqarneri, silatimikkut qalipaataat imaluunniit ungasissutsimik piumasaqaatit assersuutigalugit matumani pineqarsinnaapput.

Qaasuitsup Kommuniata kommunimut pilersaarutaa 2014-26 atuuttoq qarasaasiaq atorlugu suliarineqareertoq nittartakkami qaasuitsup.odeum.com.-i atuarneqarsinnaavoq. Nittartakkami tassani kommunimi immikkoortortani aalajangersakkat atuuttut nassaariuaannarsinnaavatit. Taassuma saniatigut Sullissivinni tamani pappiliatigut pigi-sat nutarterneqartuaannartut pissarsiarineqarsinnaapput.

Kommunimut pilersaarutip tapia sunaava?

Kommunimut pilersaarut naak akuerineqareeraluartoq kommunimut pilersaarusiorneq ingerlaavartumik suliarineqartarpoq. Taamaattumik kommunalbestyrelsi pisariaqartitsineq naapertorlugu kommunimut pilersaarummik nutarterissalluni pisussaaitaavoq, taamaalluni pilersaarut tunngaviusoq pisoqalisinneqassanngilaq imaluunniit amigateqartinneqassanngilaq. Immikkoortortami naammaginatsumik tunngaviusumik pilersaarummi naammaginangitsumik peqartoqarnera peqqutigalugu nunaminertamik atuisinnaanermut akuersissut itigartinneqarsinnaanngilaq.

Kommunimut pilersaarutip tapia nutaaq aqqutigalugu tamanna pisinnaavoq, kommunimut pilersaarummik allannguilluni imaluunniit ilassusiilluni aamma nunaminertap atorneqarnissaanut sanaartorfigineqarnissaanullu aalajangersakkanik aalajangersaaneq amerlanertigut tamanna pisarpoq.

Kommunalbestyrelsi kommunimut pilersaarutip tapianik suliniuteqarnissaq nammineq suliuutigisinnaavaa. Soorlu assersuutigalugu kommunalbestyrelsi sanaartortoqarnissaanik imaluunniit nutaamik

- mål for kommunens udvikling
- En hovedstruktur for hele kommunen samt for alle byer, bygder og det åbne land.
- Overordnede bestemmelser for areal anvendelse og bebyggelse i de enkelte delområder
- Bestemmelser for arealtildeling, der gælder for hele kommunen og sikrer ensartet behandling.

De overordnede bestemmelser kan suppleres med detaljerede bestemmelser for bebyggelse, veje og stier, forsyning, friarealer mv.

Anden lovgivning, fx miljølov, naturbeskyttelseslov, råstoflov, bygge lov mv., skal stadig overholdes, selvom Kommuneplanen (eller kommuneplantillæggene) ikke konkret omtaler dette.

Kommuneplanen er bindende for ejendomme og aktiviteter inden for kommunen. Der må dermed ikke etableres forhold i strid med kommuneplanen (og med de enkelte kommuneplantillæg). Det kan fx dreje sig om anvendelse af bygninger, facadefarve eller afstandskrav.

Qaasuitsup Kommuneplan 2014-26, der er den gældende kommuneplan, er en digital plan, som kan læses på hjemmesiden qaasuitsup.odeum.com. Her kan du altid finde det, der gælder for hvert område i kommunen. Desuden vil der ligge et papireksemplar i hver Sullissivik, som opdateres jævnligt.

Hvad er et kommuneplantillæg?

Selvom Kommuneplanen er vedtaget, er kommuneplanlægning er dog en løbende proces. Kommunalbestyrelsen er derfor forpligtet til at ajourføre kommuneplanen efter behov, så plangrundlaget ikke fremstår forældet eller mangelfuldt. Der kan ikke gives afslag på en arealansøgning, fordi der ikke er tilstrækkeligt plangrundlag for et område.

Dette gøres gennem nye kommuneplantillæg, der enten ændrer eller tilføjer noget til Kommuneplanen, og som oftest fastsætter nærmere bestemmelser for arealers anvendelse og bebyggelse.

Kommunalbestyrelsen kan selv tage initiativ til at udarbejde et kommuneplantillæg. Det kan fx være tilfældet, hvis Kommunalbestyrelsen ønsker at gennemføre et anlæg eller ønsker at ændre plangrundlaget i forbindelse med nye målsætninger.

anguniagaqarnermi tunngaviusumik pilersaarutip allannorneqarnissaanik kissaatigisimagaa tamatumalu kingorna suliaqarneq aallartikkumallugu.

Taakkua saniatigut kommunimut pilersaarutip tapiani aalajangersakkat immikkuullarissut

suliarineqartariaqassapput, ima pisoqartillugu:

- Nuna tamakkerlugu pilersaarutip aamma kommunimut pilersaarutip piviusunngorinniarneqarnerani pisarialimmik qulakkeerinninniarneq.
- Sanaartugassat imaluunniit sanaartukkat anginerusut imaluunniit pingaarutillit nunaminertamik atuisinnaanerannik akuersissuteqarfigineqarnissaat pisinnaalerniassammat.
- Sanaartukkat anginerit imaluunniit pingaarutillit ingutserneqarnissaat sioqqullugu suliaqartoqartariaqarneranik peqquteqarneq.

Kommunimut pilersaarutip tapia marlunnk immikkoortortaqtartarpoq:

- Nassuiaat: Pilersaarutip siunertata aamma aalajangersakkat imai, inatsisitigut atuuttut aamma pilersaarummut allamut tunngassuteqartut allaaserineqarneri.
- Aalajangersakkat: Inatsisitigut pituttuiffiit, pilersaarutip iluani sanaartornianermi imaluunniit sammisaqartitsiniarnermi malinneqartussaataasut. Aalajangersakkat immikkut ittumik aamma aalajangersakkanut immikkuualuttunut agguataarneqatarput.

Aalajangersakkat

Soorlu qulaani allaaserneqareersoq aalajangersakkat immikkoortunut marlunnut agguataarneqartarput.

- Immikkut ittumik aalajangersakkat: Siunertaq, nunaminertap atorineqarnera, sanaartukkat, piujuartitsineq, nunaminertaq atorineqanngitsoq, immikkoortortap iluani nunaminertaq immikkut ittumik aalajangersakkat il.il. imarisarpari. Immikkut ittumik aalajangersakkani immikkut ittumik akuersissuteqartoqarsinnaanngilaq.
- Aalajangersakkat immikkuualuttut: sanaartukkat inissisimaffissaat, silatimikkut isikkui il.il., angallanneq, asiariartortarfiit, pilersuineq, pinngortitaq avatangiisillu, aningaasaqarmermut pissutsit il.il. imarisarpari. Pissutsilli tamarmik allaaserineqarnissaat piumasaqaataanngilaq. Aalajangersakkani immikkuualuttuni pisut ilaat immikkut ittumik akuersissutigineqarsinnaasarput.

Taakkua saniatigut kommunimi tamarmi immikkoortortani tamani aalajangersakkat tamanut atuuttut arlallit aalajangersarneqartarput.

Immikkoortortani ataasiakkaani aalajangersakkani allatut allassimasoqarsimassanngippat taakkua immikkoortortani tamani malinneqartussaapput.

Aalajangersakkat tamanut atuuttut sukaterneqarsinnaapput aamma aalajangersimaqqissaartuni aalajangersakkani qasuterneqarsinnaasarput.

Aalajangersakkat tamanut atuuttut naapertorlugit immikkut ittumik akuersissuteqartoqarsinnaanngilaq.

Pilersaaruserioriaaseq

Kommunimut pilersaarutip tapianik nutaamik suliaqarneq inatsisinik tunngaveqarluni aalajangiinermik

Derudover skal der laves kommuneplantillæg med detaljerede bestemmelser i følgende tilfælde:

- Når det er nødvendigt for at sikre landsplanlægningens og kommuneplanens virkeliggørelse.
- Inden der kan gives arealtildeling til større eller væsentlige bygge- eller anlægsarbejder.
- Inden nedrivning af større eller væsentlig bebyggelse.

Et kommuneplantillæg består af to dele:

- Redegørelsesdel: Beskrivelse af planens formål og bestemmelsernes indhold, retsvirkninger og forhold til anden planlægning.
- Bestemmelsesdel: juridisk bindende bestemmelser, der skal følges, når man vil bygge eller lave aktiviteter inden for planens område. Bestemmelserne er delt op i overordnede og detaljerede bestemmelser.

Bestemmelserne

Som beskrevet ovenfor, består bestemmelserne af to niveauer.

- Overordnede bestemmelser: Omhandler formål, anvendelse, bebyggelse, bevaring, restrummelighed, klausulerede zoner mm. Der kan ikke dispenseres fra de overordnede bestemmelser.
- Detaljerede bestemmelser: Omhandler bebyggelsens placering, ydre fremtræden mm., infrastruktur, friarealer, forsyning, natur og miljø, økonomiske forhold mm. Det er dog ikke et krav, at alle forhold skal beskrives. Der kan under visse betingelser dispenseres fra de detaljerede bestemmelser.

Derudover er der fastsat en række generelle bestemmelser for alle delområder i kommunen. Disse skal overholdes for alle delområder, med mindre der er beskrevet andet i bestemmelserne for det enkelte delområde. De generelle bestemmelser kan både strammes og løsnes i de specifikke bestemmelser.

Der kan ikke dispenseres fra de generelle bestemmelser.

Planprocessen

Udarbejdelsen af et nyt kommuneplantillæg følger en lovmæssig beslutnings- og høringsproces, som er tidskrævende, og som kræver et grundigt forarbejde.

aamma tusarniaanermik malitseqartarpoq, taakkualu piffissartornartarput aamma peqqissaartumik suliaqarnissamik piumasaqaatitaqartarlutik.

Suleriaaseq aallartittarpoq kommunip nammineerluni suliaqarnissamik aallartitsineratigut imaluunniit kommuni apeqquteqaammik aalajangersimasumik tigusaqarneratigut imaluunniit sanaartugassatut imaluunniit sammisaqartitsiniarluni akuersissummik qinnuteqammik tigusaqarneratigut. Tunngaviusumik pilersaarummi atuuttumi pilersaarut periarfissaqartinneqanngikkaangat aamma immikkut ittumik akuersissuteqartoqarsinnaanngikkaat nutaamik tunngaviusumik pilersaarusiortoqarsinnaasarpoq.

Nutaamik tunngaviusumik pilersaarusiortoqassanersoq, tassa imaappoq nutaamik kommunimut pilersaarutip tapijanik suliaqartoqassanersoq, kommunalbestyrelsi (imaluunniit ataatsimiititaliaq ataavartog) aalajangiisarpoq. Naalakkersuineramik suliallit anguniagaannut pilersaarut aalajangersimasog naapertuutinngitsoq periarfissiuunniarlugu kommunimut pilersaarutip allanngorneqarnissaanik kommunalbestyrelsip kissaateqarnissaa qularnarpoq.

Immikkoortortami immikkut ittumik aalajangersakkat kisiisa atuutsillugit aamma "anginerusumik imaluunniit pingaaruteqartumik sanaartortoqarniarneq" peqqutigalugu kommuni qinnuteqaammik tigusaqarsimatillugu inatsimmi piumasaqaataavoq immikkoortortami pineqartumi aalajangersakkat immikkuualuttut suliarineqassat.

Tamatuma kingorna suliaq aallartissaaq; paasissutissanik katersuineq aamma immikkoortortami pineqartumi nutaamik suliassat periarfissiniarlugit kommunimut pilersaarutip tapissaanik siunnersuusionerq. Pissutsit amerlasuut kommunimut pilersaarutip tapijanik suliaqarnermi eqqarsaatigineqartariaqartarput, soorlu assersuutigalugu sanaartugassap inissisimaffissai, avatangiisit asiartarfissat, teknikkikkut atortulersuutit, aqquserngit, massakkut atuuttut il.il.

Kommunimut pilersaarutip tapiata imartussusaa aamma immikkuualuttunik misissugassat amerlassusaa apeqqutaalluni taamatut suliaqarneq apeqqutaasarpoq. Kommunimut pilersaarutip tapiatut siunnersuut ingerlatsiviup suliareeruniuk kommunalbestyrelsimit saqqummiuttarpoq. Tamatuma kingorna sivikinnerpaamik sapaatip-akunnerini arfinilinni tusarniutigineqassaaq. Kikkut tamat siunnersuummut akerliunissaminut imaluunniit oqaaseqarnissaminut periarfissinneqassapput. Tusarniaanerup nalaani innuttaasunik ataatsimiisitsisoqassanersoq assigisaannilluunniit periuseqartoqassanersoq assigiinngissinnaasarpoq.

Tusarniaaneq naappat kommunimut pilersaarutip tapiata kommunalbestyrelsimit inaarutaasumik akueritinnginnerani tusarniaanermi akissutigineqartut tamarmik suliarineqassapput. Kommunimut pilersaarutip tapiata inaarutaasumik akuerineqareeriaruni tamanut nalunaarutigineqassaaq, tamatumalu kingorna atuutilissalluni.

Kommunimut pilersaarutip tapiata nutaamik

Processen starter enten ved at Kommunen selv tager initiativ til udarbejdelsen, eller ved at Kommunen modtager en konkret forespørgsel eller ansøgning til et byggeri, anlæg eller en aktivitet. Hvis det eksisterende plangrundlag ikke muliggør projektet, og der ikke kan gives dispensation, kan der udarbejdes nyt plangrundlag.

Hvorvidt der skal laves nyt plangrundlag, dvs. om der skal udarbejdes nyt kommuneplantillæg, besluttes af Kommunalbestyrelsen (eller stående udvalg). Det er altså ikke sikkert, at kommunalbestyrelsen ønsker at ændre kommuneplanen for at muliggøre et konkret projekt, hvis det ikke stemmer overens med de politiske målsætninger.

Hvis der i et delområde kun er overordnede bestemmelser, og kommunen modtager en ansøgning om "større eller væsentlige bygge- eller anlægsarbejder", er det et lovkrav, at der også udarbejdes detaljerede bestemmelser til delområdet.

Derefter begynder selve arbejdet med at indsamle oplysninger og udarbejde et forslag til kommuneplantillæg, der muliggør nye aktiviteter i et delområde. Der er mange forhold, der skal tages i betragtning, når der udarbejdes kommuneplantillæg, fx placering af byggeri, omgivelser og friarealer, teknisk forsyning, vejforhold, eksisterende brug osv. Hvor lang tid det tager, afhænger af kommuneplantillæggets omfang og detaljeringsgrad.

Når forvaltningen har udarbejdet et forslag til kommuneplantillæg, skal det godkendes af kommunalbestyrelsen, før det kan sendes i høring. Derefter skal det sendes i høring i minimum 6 uger, hvor alle har mulighed for at komme med indsigelser og kommentarer til forslaget. Det er forskelligt, om der i høringsperioden afholdes borgermøde eller lignende.

Når høringsperioden er slut, behandles de indkomne høringssvar, inden det endelige kommuneplantillæg vedtages af Kommunalbestyrelsen. Snarest efter kommuneplantillægget endelige vedtagelse skal det offentligt bekendtgøres, hvorefter det er gældende.

Hvis et kommuneplantillæg skaber mulighed for nyt byggeri eller nye byggefelter til for eksempel boliger eller

sanaartornissamik imaluunniit nutaanik sanaartorfissanik periarfissiissappat, soorlu inissianik imaluunniit inuussutissarsiortut atugassaannik, taakkua sapaatip-akunnerini pingasuni imaluunniit arfinilinni tamanut nalunaarutigineqassapput. Qinnuteqaatit tamarmik, piffissami tassani tiguneqartut, ataatsikkut tiguneqartutut isigineqartarput. Nunaminertamik atuinissamik akuersissuteqartarnek kommunimut pilersaarutip aalajangersagartaani allaaserineqareerpoq.

Kommunimut pilersaarutip tapiata inaarutaasumik akuerineqarnera

Kommunalbestyrelsi kommunimut pilersaarutip tapianik suliaqareeruni taanna sivikinnerpaamik sapaatip-akunnerini arfinilinni tusarniutigissavaa. Piffissami tassani kikkut tamarmik – innuttaasut, suliffeqarfiit, paaqqinnittarfiit, peqatigiiffiit il.il. – akerliunerminnik, oqaaseqaamminnik aamma allannguutissatut siunnersuumminnik tusarniaasumut nassiussisinnaapput.

Tusarniaanermi akissutit kommunimut pilersaarutip nittartaagaa aqgutugalugu toqqaannartumik nassiunneqarsinnaapput. Najukkami sullissivimmu imaluunniit kommunimut nassiunneqarsinnaapput.

Tamatuma kingorna kommunalbestyrelsip oqaaseqaatit aamma tusarniaanermi akissutit qanoq pineqassanersut naliliissaaq aamma kommunimut pilersaarutip tapia inaarutaasumik akuerineqarsinnaalissaaq.

Akerliulluni oqaaseqaatit tiguneqartut imaluunniit nammineq kissaateqarneq tunngavigalugu kommunalbestyrelsi malunnaatilinnik allannguissaguni, tunngaviummik pilersaarut matumani pineqartillugu, siunnersuut nutaamik tusarniutitut nassiuttariaqassavaa.

Kommunimut pilersaarutip tapia inaarutaasumik akuerineqareeruni tamanullu nalunaarutigineqareeruni qarasaasiaq atorlugu kommunimut pilersaarummut, <http://qaasuitsup.kommuneplaniala.gl>-mut aamma nuna tamakkerlugu qarasaasiaq atorlugu paasissutissiivimmu (GIS), www.nunagis.gl.

Ilanngunneqassaaq. Tamatuma kingorna kommunimut pilersaarutip tapia Qaasuitsup Kommuniata kommunimut pilersaarutaanut 2014-26-mut tamarmiusumut ilaasutut isigineqalissaaq.

Sullissiviit ataasiakkaat kommunimut pilersaarutip tapianik imaluunniit kommunimut pilersaarutip nutarterata paasissutissartaanik aamma nassinneqassapput, taamaalilluni najukkami sulisut kommunimut pilersaarut atuuttoq pappiliangorlugu peqarnissaat qulakkeerneqassaaq. Taamaattoq innuttaasut ataasiakkaat kommunimut pilersaarut atuuttoq piginerlugu namminneq qulakkerinnissallutik akisussaaffigaat.

erhverv, skal dette annonceres i henholdsvis 3 eller 6 uger. Alle ansøgninger, der modtages i denne periode betragtes som indkommet samtidig. Det er yderligere beskrevet i Kommuneplanens bestemmelser for arealtildeling.

Det endelige kommuneplantillæg

Når Kommunalbestyrelsen har udarbejdet et forslag til kommuneplantillæg, skal det offentlig høring i mindst 6 uger. I denne periode kan alle – borgere, virksomheder, institutioner, foreninger m.fl. – fremsætte indsigelser, bemærkninger og ændringsforslag.

Høringssvar kan afgives direkte enstemmigt kommunalbestyrelsen, til den lokale Sullissivik eller sendes til Kommunen. Høringssvar skal være afgivet inden for høringsperioden.

Herefter vurderer kommunalbestyrelsen, hvordan indsigelser og høringssvar skal behandles, og derefter vedtages kommuneplantillægget endeligt.

Hvis Kommunalbestyrelsen, på baggrund af de indkomne indsigelser eller efter eget ønske, vil foretage så omfattende ændringer, at der reelt er tale om et nyt planforslag, sendes et forslag i høring på ny.

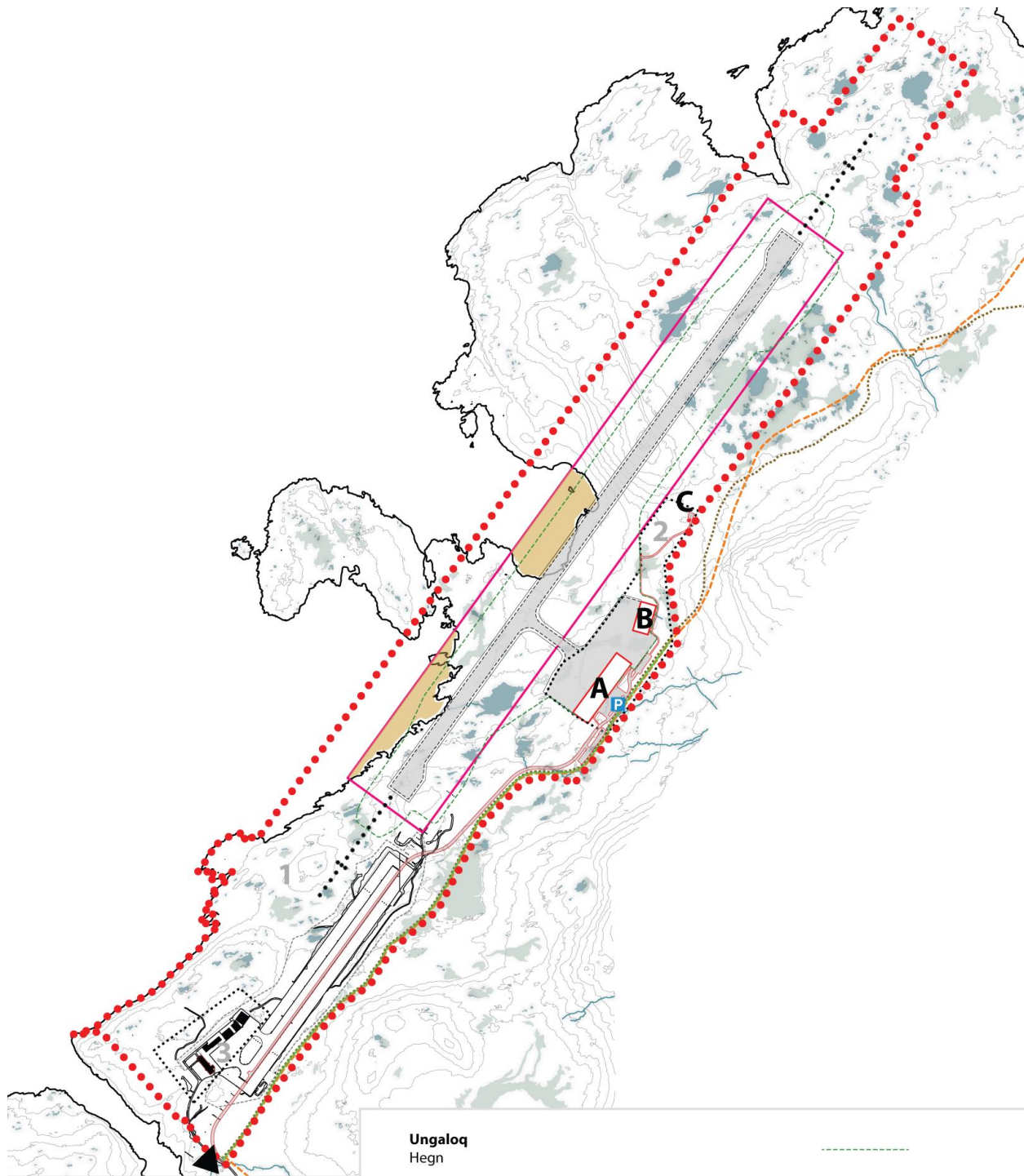
Når kommuneplantillægget er endeligt vedtaget og bekendtgjort, indarbejdes det i den digitale kommuneplan, <http://qaasuitsup.kommuneplaniala.gl>, og på det landsdækkende digitale geografiske informationssystem (GIS), www.nunagis.gl.

Herefter betragtes kommuneplantillægget som en del af den samlede Qaasuitsup Kommuneplan 2014-26.

De enkelte Sullissivik-afdelinger vil også få tilsendt Kommuneplantillægget eller de relevante opdateringer af kommuneplanen, som de lokale medarbejdere kan sikre adgang til en papirversion af gældende kommuneplan. Det er dog borgerens eget ansvar at sikre sig, at en eventuel papirversion også er faktisk gældende.

ILANNGUSSAQ 1 | Atorneqarnissaa E06

BILAG 1 | Anvendelse E06



Imm. ilaata killeqarfia
Delområdegrænse



Sanaartorfissaq
Byggefelt



Ann. imm. killeqarfia
Detailområdegrænse



Aqqusuneqarfik
Vejadgang



Isumannaallisaavik
Sikkerhedszone



Ungaloq
Hegn



Qimussit aqquaat, tunngaviusumik inissiineq
Slædespor, principiel placering



Immersuineq, tunngaviusumik inissiineq
Opfyldning, principiel placering



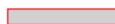
Pisuttuutarfik, tunngaviusumik inissiineq
Vandrerute, principiel placering



Utaqqiisaa aqqusineq, tunngaviusumik inissiineq
Midlertidig vejdlæg, principiel placering



Aqquserngiorneq, tunngaviusumik inissiineq
Vejdlæg, principiel placering



Ulloq | Den 01.10.2018 | Uuttuut | Mål 1:20.000