



AKUERISAQ - VEDTAGET

Tamanut nalunaarutigineqatoq - Offentlig bekendtgjort:

11.03.2019

ILU1200-C27 "Elisabeth Thomsenip aqq. malillugu qitusoqarfiit nutaat", Ilulissat

QAASUITSUP KOMMUNIATA KOMMUNIMUT PILERSAARUTAATA 2014-26-P TAPIATA **NORMUA 67**

IMMIKKOORTORTAP ILU1200-C27-P PILERSAARUTAA

Ilulissani paaqqinninnermik siunertalinnut nutaatut qitusoqarfissatut aalajangersakkat ersarissakkat

ILU1200-C27 "Centerområde langs Elisabeth Thomensip Aqq. ", Ilulissat

KOMMUNEPLANTILLÆG NR. 67 TIL QAASUITSUP KOMMUNEPLAN 2014-26

DELOMRÅDEPLAN FOR OMRÅDE ILU1200-C27

Detaljerede bestemmelser for et nyt centerområde til institutionsformål i Ilulissat

KOLOFON	KOLOFON
<p>KPT ILU 1200-C27 " Elisabeth Thomsenip aqq.malillugu qitiusoqarfiit nutaat ", Ilulissat</p> <p>Qaasuitsup Kommuniani kommunimut pilersaarutaata 2014-26-p tapiata normua 67. Immikkoortortap ILU 1200-C27-ip pilersaarutaa.</p>	<p>KPT ILU 1200-C27 "Centerområde langs Elisabeth Thomensip Aqq", Ilulissat</p> <p>Kommuneplantillæg nr. 67 til Qaasuitsup Kommuneplan 2014-26 med tillæg. Delområdeplan for område ILU 1200-C27.</p>
<p>Qitiusoqarfiup ataatsimoorfiusumik siunertalik, tassa ulloq unnuarlu paaqqinnittarfittut, meeqqerivik, atuartut angerlarsimaffiat, atuareermermi ornittagaq, atuarfik, najugaqarfik aamma inuussutissarsiorfiit.</p>	<p>Centerområde til fælles formål i form af døgninstitution, børnehave, elevhjem, fritidshjem, skole, beboelse og liberalt erhverv.</p>
<p>Nutaatut sumiiffiup ilaani aalajangersaaneq pingaarnernik ersarissakkanillu aalajangiussilluni, tamaani sanaartorsinnaaneq nutarterinerlu ulloq unnuarlu paaqqinnittarfimmut Sungiusarfik Ikinngut-mut aammaku atuartunut angerlarsimaffillorneq atuareermermilu ornittagaq.</p>	<p>Fastlæggelse af overordnede og detaljerede bestemmelser for nyt delområde for at muliggøre udbygning af døgninstitutionen Sungiusarfik Ikinngut, samt opførelse af nyt elevhjem og fritidshjem.</p>
<p>Kommunip pilersaarutaanut tapiliusseq attaveqaatinut, sanaartornermut Avatangiisinullu Ataatsimiititaliamit inaarutaasumik akuersissutigineqarpoq. Ulloq: 05.03.2019.</p>	<p>Forslaget til Kommuneplantillægget er godkendt i Udvalg for Infrastruktur, Anlæg og Miljø. Dato: 05.03.2019.</p>
<p>Tamanut nalunaarutigineqartoq: Ulloq 11.03.2019</p>	<p>Offentlig bekendtgjort: d. 11.03.2019</p>
<p>Paasissutissat amerlanerit uunga saaffiginnilluni pissarsiarineqarsinnaapput:</p> <p>Avannaata Kommunian Pilersaarusionermut immikkoortortaqaarfik Kommunip allaffia Postboks 1023 3952 Ilulissat plan@avanaata.gl Oqarasuaat 947800</p> <p>Aamma takukkit: www.avannaata.gl http://kommuneplanian.avannaata.gl/ http://planian.avannaata.gl/</p>	<p>Yderligere information:</p> <p>Avannaata Kommunian Planafdelingen Rådhuset Postboks 1023 3952 Ilulissat plan@avannaata.gl Tlf 947800</p> <p>Se også: www.avannaata.gl http://kommuneplanian.avannaata.gl/ http://planian.avannaata.gl/</p>



IMARISAI

NASSUIAANEQ.....	4
A: Tunuliaqut.....	4
B: Immikkoortortaq ullumikkut.....	5
C: Kommunimut pilersaarutip tapiata siunertaa.....	7
D: Kommunip pilersaarutip tapiata imai.....	7
E: Pilersaarutitut allanut attuumassuteqarnera.....	8
PINGAARNERTUT AALAJANGERSAKKAT.....	12
AALAJANGERSAKKAT IMMIKKUT ITTUT.....	14
ATUUTTUSSANNGORTITSINERMI ATSIORNEQ	19
INATSISITIGUT SUNNIUTIT	20
NAJOQQUTASSIAQ - KOMMUNIMUT PILERSAARUT AAMMA KOMMUNIMUT PILERSAARUTIP TAPIA.....	23
ILANNGUSSAQ 1 Atorneqarnissaa C27.1 ...	28
ILANNGUSSAQ 2 Atorneqarnissaa C27.2 ...	29
ILANNGUSSAQ 3 Atorneqarnissaa C27.3 ...	30

INDHOLD

REDEGØRELSE	4
A: Baggrund	4
B: Delområdet i dag	5
C: Kommuneplantillæggets formål	7
D: Kommuneplantillæggets indhold	7
E: Forhold til anden planlægning	8
OVERORDNEDE BESTEMMELSER.....	12
DETALJEREDE BESTEMMELSER.....	14
VEDTAGELSESPÅTEGNING.....	19
RETSVIRKNINGER	20
VEJLEDNING - KOMMUNEPLAN OG KOMMUNEPLANTILLÆG	23
BILAG 1 Anvendelse C27.1.....	28
BILAG 1 Anvendelse C27.2.....	29
BILAG 1 Anvendelse C27.3.....	30

NASSUIAANEQ

Kommunimut pilersaarutip tapiata uuma Qaasuitsup Kommuniata kommunimut pilersaarutaani 2014-26-imi nassuiaat allannngortissanngilaa. Nassuiaammi ataani allassimasumi immikkoortotap allaaserineqassaaq kiisalu kommunimut pilersaarutip tapiata aalajangersagartai immikkuualuttut itisilerneqassapput erseqqissaaffigineqa ssallutillu.

A: Tunuliaqut

Kommunep pilersaarutaanut tapiliussami uani pineqarput nutaamik atuartunut angerlarsimaffiliornissaq, atuareer-nermi ornittagaq aamma ulloq unnuarlu angerlarsimaffi-up Sungiusarfik Ikinngut-ip Ilulissaniittup annertuumik ilassusernera iluarsaanneralu. Paaqqinniffiit taakku pin-gasut qitiusoqarfimmi ataatsimi sanaartorneqassapput, tamanna taaguuteqarpoq C27. Qitiusoqarfik C27 sanaartorfittut pingasunut aggulunneqassaaq. Sumiiffimmi ataatsimiittitaliap kommune peqatigalugu inissiiffissat aa-lajangersimavaat atuartunut angerlarsimaffissamut aam-ma atuareernermi ornittagassamut.

Atuartut angerlarsimaffiat Aqqusineq Atersuarni ineqarfissiat tungaanoortoq qimus-sillu aqquataasa saniani nutaamik atuartunut angerlarsimaffiliortoqassaaq. Atuartunut angerlarsimaffik suliarine-qassaaq ataatsimoortarfilerlugu/nerisarfilerlugu angisuu-mik inillu qulit atuartunut marlunnut inissaqarfiusut. Illu-mi iggaveqarpoq sulisullu ineqarfissaa sanaartukkap ilua-nereerpoq. Atuartut angerlarsimaffiat sanaartorfiussaaq quleriiunani nuna sanaartorfiusoq naleqqussarfigalugu il-loqarfiullu tungaanut isikkiveqarluni.

Atuartut angerlarsimaffiat Avannaata Kommunia sanaartortitsisoralugu suliffeqarfik Titarneq ApS siunnersortigalugu titartaasartoralugulu sanaartorneqassaaq.

Atuareernermi ornittagaq Atuarfik Jørgen Brønlund-ip qanittunnguani atuareersunut ornittagassatut fritidshjemmeliorfissaqqissumik nas-saartoqarpoq. Atuareersunut ornittagaq sananeqassaaq inersuarmik angisuumik ataatsimoorfiusumik sammisasaqartitsiveqassaaq meeqqanut 60-nut inissaqarfiusumik illullu ilaani ineeqqat minnerit 5-t oiussapput meeqqat 20-it isersimaffigisinnaasaat. Tamatuma saniatigut atuareer-sunut ornittakkami allaffeqassaaq iggaveqassallunilu.

Atuareersunut ornittagaq Avannaata Kommunianit sanaartortinneqassaaq Masanti A/S atuareersunut ornittagassamut suliniutitigut aqutsissaaq.

Ulloq unnuarlu paaqqinnittarfik Ilulissani Isumaginninnermut Aqutsisoqarfiup ulloq unnuarlu paaqqinnittarfiat pingaarneq, Sungiusarfik Ikinngut. Paaqqinnittarfik ullumikkut 9-nut inersimasunut inissa-qarpoq 17-niik 44-nut ukiulinnut innarluutilinnut. Paaqqinniffimmut atapput immikkoortotarfii pingasut sannavillu ataaseq Ilulissat illoqarfiani siammarlutik.

Kissaataasimavoq ulloq unnuarlu paaqqinniffiup immikkoortui ataatsimoortinnissaat, taamaasillutik ineqartut sulisullu qaninnerulissammata Ilulissat illoqarfiani siam-

REDEGØRELSE

Dette kommuneplantillæg ændrer ikke ved redegørelsen i Qaasuitsup Kommuneplan 2014-26. Nedenstående redegørelse er en beskrivelse af delområdet samt uddybning og konkretisering af kommuneplantillæggets detaljerede bestemmelser.

A: Baggrund

Dette kommuneplantillæg omhandler etableringen af et nyt elevhjem, et fritidshjem samt en større udbygning og renovering af døgninstitutionen Sungiusarfik Ikinngut, i Ilulissat. Disse tre institutioner skal bygges inden for samme centerområde benævnt C27. Centerområde C27 vil blive inddelt i tre detailområder. Lokaludvalget har sammen med kommunen udpeget placeringerne for henholdsvis elevhjemmet og fritidshjemmet.

Elevhjem

Fra vejen ind mod Atersuit boligområde og ved siden af slædesporet skal der opføres et nyt elevhjem. Elevhjemmet indrettes med et stort fælles opholdsrum/spiserum og 10 værelser med plads til to elever på hvert værelse. I bygningen findes køkken samt integreret personalebolig. Elevhjemmet opføres som etplans bygning, der tilpasses terrænet og med udsigt ind mod byen. Elevhjemmet opføres af Avannaata Kommunia med firmaet Titarneq Aps som rådgiver og arkitekt.

Fritidshjem

I tæt afstand til Atuarfik Jørgen Brønlund er der fundet en egnet placering til et kommende fritidshjem. Fritidshjemmet skal indrettes med et stort fælles aktivitetsrum med plads til 60 børn, i bygningen indrettes fem mindre aktivitetsrum med plads til ca. 20 børn i hver. Derudover skal fritidshjemmet indrettes med kontor og køkkenfaciliteter. Fritidshjemmet opføres af Avannaata Kommunia og det er Masanti A/S der har projekteret fritidshjemmet.

Døgninstitutionen

I Ilulissat ligger hovedafdelingen for Socialstyrelsens døgninstitution, Sungiusarfik Ikinngut. Døgninstitutionen rummer i dag 9 pladser for voksne i alderen 17 – 44 år med handicap. Til institutionen er tilknyttet tre satellitenheder samt et værksted, der alle er placeret rundt i Ilulissat by.

Et ønske har været at samle døgninstitutionen ét sted, så alle beboere og personale er tæt på hinanden, frem for spredt rundt i Ilulissat by. Derfor vil der med dette kommuneplantillæg blive udlagt et større areal til en mulig udbygning af døgninstitutionen. Arealet skal sikre

maqinatik. Taamaattumik una kommunep pilersaarutaa-nut tapiliusaaq atorlugu nunaminertaliisoqassaaq anner-tuumik ulloq unnuarlu paaqqinnittarfiup ilassusernissaa periarfissillugu. Nunaminertaliussinerimi qulakkeerneqas-saaq maanna paaqqinniffioreersumut atasunik ineqarfiit sanaartorsinnaalissammata qitiusumik paaqqinnittarffiup qanittuani.

Qitiusumik paaqqinnittarfik taamani pissutsit mlikkamik-kit tamakkiisumik naleqqussarsimanngilaq perorsaaniuti-tut sullisseriaatsinullu naleqqussarlugu, taamaattumillu Isumaginninnermut Aqutsisoqarfimmiit kissaataavoq nu-taaliamik ulloq unnuarlu annertusarneqassasoq, taamaa-silluni ineqartut atuisullu pitsaanerpaamik atugassinne-qarniassammata.

B: Immikkoortorta q ullumikkut

Sumiiffiup ilaa maanna inissiaqarfimmi A18-mi Atersuar-ni inissiaqarfinnut akuliussimalluni inisseqqavoq. Sumiiffimmi ersarissakkami A18.2-mi ulloq unnuarlu paaqqinnittarfik børnehaven Nukariit inissisimaqatigaa, illu ataaseq kiisalu inuussutissarsiorfiit annikitsut.

Atuartut angerlarsimaffissaata inississimaffissaa inissia-qarfik A18-p iluaniippoq. Qanittuani sumiiffiup iluaniippoq qimussit aqputaa taassumallu aqqusineq Atersuarni inis-siaqarfiup tungaanut aqqusineq qarsuteqavaa.

Ulloq unnuarlu paaqqinnittarfiup akia-tungaani atuareer-sunut ornittagassaaq Atuarfik Jørgen Brønlundip eqqaani qaqqajunnanguup qaani inissinneqassaaq. Atuareersunut orniguttarfik sumiiffiup C09-p ilaata ilua-niippoq Qitiusoqarfimmi Atuarfik Jørgen Brønlundeqar-fimmi, tassani atuarfik aamma pinnguarterfik sumiiffiup iluaniillutik ullumikkut.

Ulloq unnuarlu paaqqinnittarfik Atuarfik Jørgen Brønlund-ip akianiippoq Elisabeth Thomsenip aqputaata tungaanut. Paaqqinnittarfiup tunuatungaani qimmilivippaaloqarpoq naqqani qimussit aqputaat inississimalluni. Elisabeth Thomsenip aqputaa illoqarfiup qitiusoqarfianut ataqatigiissitsivoq illoqarfiup kujalianut pisiniafennut sunngiffimmilu sammisassaqaartitsivinnut qanilluni.

mulighed for, at der i tilknytning til den nuværende døgninstitution kan bygges boligenheder ved den nuværende hovedinstitution.

Hovedbygningen er i dag ikke indrettet optimalt i forhold til tidens principper for pædagogik og service. Derfor er der fra Socialstyrelsens side, et ønske om at modernisere og udbygge døgninstitutionen, så der kan sikres optimale forhold for beboerne og brugerne af døgninstitutionen.

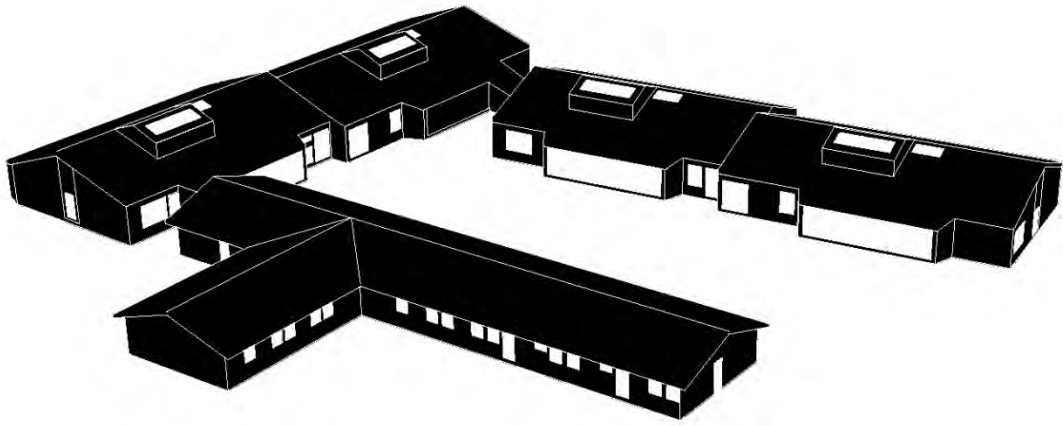
B: Delområdet i dag

Delområdet er i dag beliggende i boligområde A18, hvor boligområdet Atersuit ligger, samt i centerområde C09, hvor Atuarfik Jørgen Brønlund ligger. I detailområde A18.2 er døgninstitutionen placeret samt børnehaven Nukariit, en enkelt bolig samt en mindre erhvervsvirksomhed.

Elevhjemmets kommende placering ligger inden for boligområdet A18. I nær tilknytning til delområdet løber slædesporet forbi og krydser vejen ind til Atersuit boligområde.

Over for døgninstitutionen opføres det kommende fritidshjem på toppen af fjeldet ved Atuarfik Jørgen Brønlund. Fritidshjemmet ligger inden for delområde C09, centerområde for Atuarfik Jørgen Brønlund, hvor skolen og legeplads udgør delområdet i dag.

Døgninstitutionen ligger overfor Atuarfik Jørgen Brønlund og ud til Elisabeth Thomensip Aqq. Bagved døgninstitutionen ligger en række hundeplasser og nedenfor hundeplasserne løber slædesporet forbi. Elisabeth Thomsenip Aqq. binder centralbyen sammen med syddelen af byen og ligger tæt på indkøbsfaciliteter samt fritidsaktiviteter.



tnt nuuk illussanik titartaasarfik a/s

Sungiusarfik Ikinngut



Atuartut angerlarsimaffiat | Elevhjem



SET FRA SYDVEST



Atuareersunut orniguttarfik | Fritidshjem

C: Kommunimut pilersaarutip tapiata siunertaa

Kommunep pilersaarutaanut tapiliussap siunertaraa Sungiusarfik Ikinngutip eqqaani nunaminertaq annertusini-arlugu taamaasilluni paaqqinnittarfik nutaaliordfigineqar-niassammat allilerlugulu najugaqatigiiffiit tapullugit. Sanaartorfissat immikkoortuini sanaartorfissaliisoqassaaq atuartut angerlarsimaffissaannut, atuareersut ornittagas-saannut kiisalu nunaminertaq Sungiusarfik Ikinngutip sa-niani alliliiffissatut atussalluni najugaqarfik nutarterne-qarluni ullutsinnut naleqqussassammat allilerneqarlunilu.

D: Kommunip pilersaarutip tapiata imai

Sumiiffiup ilaa allannguiffiqeassaaq ilaatigut inissia-qarfissatut aammalu sanaartorfioqusaangitsutut suki-saarsaartarfissamiit qitiusumik sanaartorfissatut. Qitiusoqarfingorumaartussami ulloq unnuarlu paaqqin-niffik Sungiusarfik Ikinngut periarfissaqalissaaq alliliinis-samut, iluarsaassinissamut nutaanillu sanaartornissamut. Sumiiffimmi nutaanik sanaartortoqarsinnaavoq paaqqin-niffiup ineqartuutaanut sumiiffiullu ulluunerani atuuffis-saani.

Sanaartukkat nutaat akulikillutik pukkillutik inissiaassap-put illutut ataasiakkaatut, uiguleriit imalt.marloqiusatut.

Najugaqarfittut paaqqinniffiit saniatigut illuliortitertoqas-saaq ammasut/pukkitsut maanna sanaartorfioereersutut sumiiffiuk ilaani toqqaviusaqareersumi.

Qitiusoqarfittaassaaq C27 aggulunneqassaaq immikkoortutut sanaartorfiusassanut.

C27.1 Sungiusarfik Ikinngut

Inissiaqarfissap ilaa A18, ullumikkut Sungiusarfik Ikinngut- ip inisseqqaffia, qitiusoqarfissatut C27.1-nngor-tinneqartussanngussaaq.

Sanaartorfioqusaanngitsup ilaa D11 qitiusoqarfimmut C27-mut atalissaaq soorlu ataatungaani titartakkatut ta-kutinneqartutut.

C: Kommuneplantillæggets formål

Det er kommuneplantillæggets formål, at udlægge et stort fælles centerområde, som vil blive inddelt i tre detailområder. I detailområderne udlægges der byggefelter til elevhjem, fritidshjem samt udvidelse af arealet ved Sungiusarfik Ikinngut, så døgninstitutionen kan moderniseres og udbygges med tilhørende boligenheder.

D: Kommuneplantillæggets indhold

Delområdet vil blive omlagt fra dels boligområde samt friholdt- og fritidsområde til centerområde.

I det kommende centerområde vil der blive udlagt byggefelt til elevhjem, fritidshjem samt udvidelse og nybyggeri af døgninstitutionen, Sungiusarfik Ikinngut.

Ny bebyggelse kan opføres som tæt-lav boliger i form af enkeltstående huse, række- eller dobbelthuse.

Udover institutionsbyggerierne kan der fortsat opføres åben-lav boligbebyggelse på sokkel af eksisterende bolig inden for delområdet.

Det nye centerområde C27 vil blive opdelt i 3 detailområder.

C27.1 Sungiusarfik Ikinngut

Den del af boligområde A18-“Atersuit”, hvor Sungiusarfik Ikinngut er placeret, vil overgå til detailområde C27.1.

En del af det fritholdte område D11 “Rekreativt område”, vil overgå til centerområde C27.

C27.2 Atuartut angerlarsimafrfiat

Atuartut angerlarsimafrfiattaassaas inissinneqarpoq inissiaqarfik A18-mi „Atersuit“. Taanna sumiiffik C27.2-mut nuunneqassaaq. Atuartut angerlarsimafrfiattaassaas anner-tussuseqassaaq 900 m²-it missiliorlugit.

C27.3 Fritidshjem

Atuareersunut ornittagaq ullumikkut C09-p ilaani „Atuarfik Jørgen Brønlund“-mi inississimavoq. Qitiusoqarfik tamakkerluni C27.3-mut nuunneqassaaq. Atuareersut ornittagassaat nutaaq 400 m²-it miss.angitigissaaq.

Sumiiffiit pingasuusut ima angissuseqarput:

- C27.1: mis. 26.600 m²
- C27.2: mis. 4.800 m²
- C27.3: mis. 20.000 m²

Immikkoortumi takusinnaasat ataqatigiissuunissaat qularnaarumallugu, illut isikkoqarnissaannut, annertussuseq, atortussanik toqqaaneq, illup silataata qalipaatai, qaliat uinganerisa ilusaat il.il. pillugit maleruagassat atuuttussat ataatsit aalajangersarneqarnikuupput.

Nunaminertat sanaartorfiunngitsut aqqusinertulluunniit, biilinit uninngaartitsisarfiittut assigisaannullu atugassiarineqanngitsut attorneqagssanngillat, tamakku silami sukisaarsaarfiittut pinnguarterfiittut assigisaatulluunniit ator-neqassapput.

E: Pilersaarutinit allanut attuumassuteqarnera

Nuna tamakkerlugu pilersaarusionerq

Isumaginninnermut aqutsisoqarfik naatsorsuutigineqarpoq paaqqinnittarfup allilernerani sanaartortitsisuussasooq

Kommunip pilersaarutaata tapia normu 67-tut nuna tama-kkerlugu pilersaarusionerq sunnissanngilaa.

Qaasuitsup Kommuniata pilersaaruta 2014-26

Kommunep pilersaanut tapiliusaaq nr.67 maanna Kommunep pilersaarutaanut 2014-2016-mut Avannaata Kommuni-
anut, pingaarnernut naapertuutinnigilaq sumiif-fiup ilaa inissiliorfissaangami sukisaarsaartarfissiaalluni.

C27.2 Elevhjem

Det nye elevhjem er placeret i boligområde A18-“Atersuit“, dette vil overgå til detailområde C27.2. Det nye elevhjem vil have et areal på ca. 900 m².

C27.3 Fritidshjem

Fritidshjemmet er i dag beliggende i delområde C09-“Atuarfik Jørgen Brønlund“. Hele centerområde C09 vil overgå til detailområde C27.3. Det nye fritidshjem vil have et areal på ca. 400 m².

De tre detailområder udgør hhv:

- C27.1: ca. 26.600 m²
- C27.2: ca. 4.800 m²
- C27.3: ca. 20.000 m²

For at sikre et sammenhængende visuelt udtryk i området er der fastlagt et enkelt sæt retningslinjer for bebyggelsens udformning mht. omfang, valg af materialer, farver for ydervægge, udformning af tagflader osv.

Arealer der ikke bebygges eller anlægges til veje, parkering o.l., skal henligge som friarealer. Friarealer kan bl.a. indrettes til udendørs ophold, legeplads o.l.

E: Forhold til anden planlægning

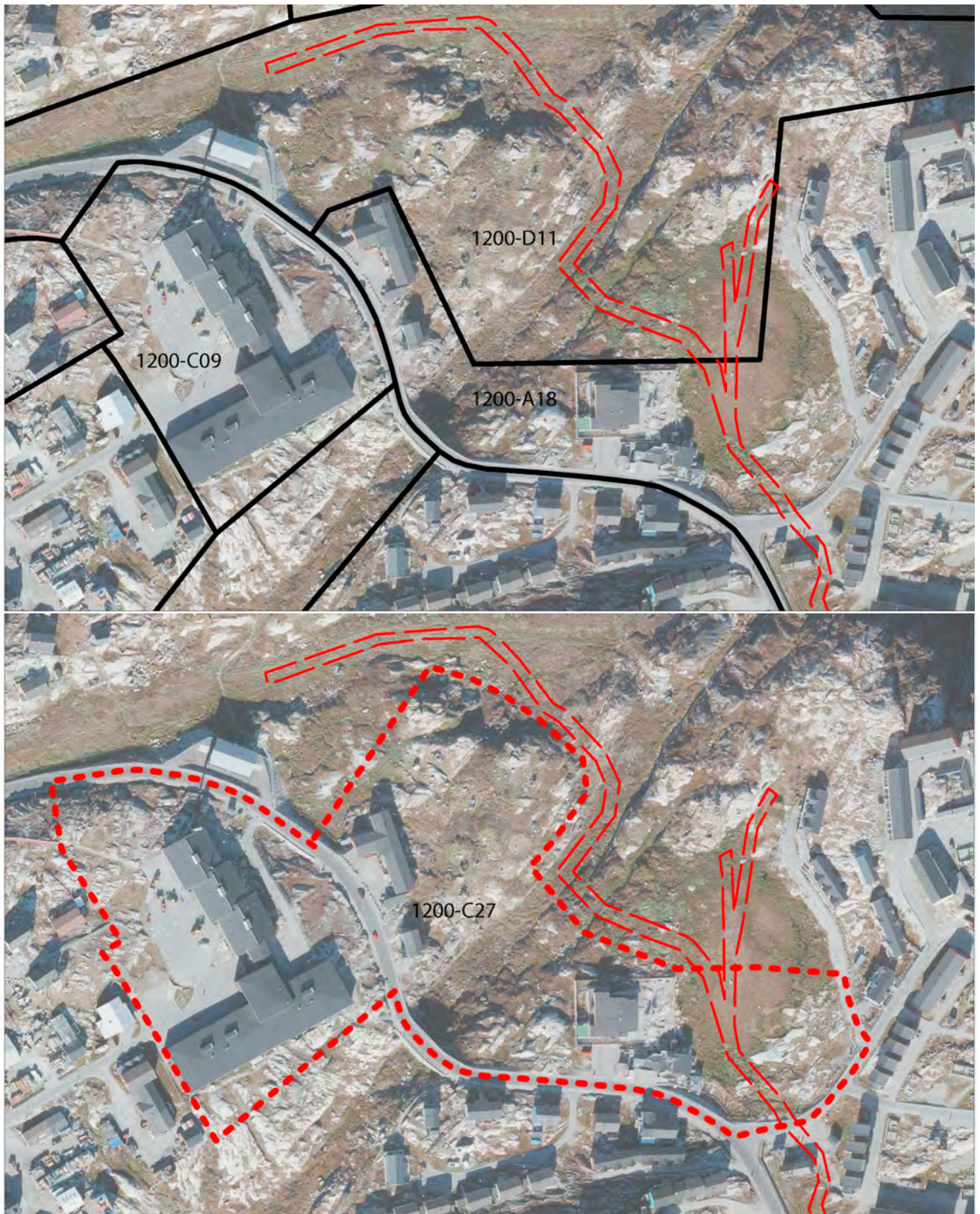
Landsplanlægning

Socialstyrelsen forventes som bygherre på udvidelsen af døgninstitutionen. Avannaata Kommunia er bygherre på henholdsvis elevhjem og fritidshjem.

Kommuneplantillæg nr. 67 påvirker ikke Landsplanlægningen.

Qaasuitsup Kommuneplan 2014-26

Kommuneplantillæg nr. 67 er ikke i overensstemmelse med de overordnede bestemmelser i Kommuneplan 2014-2026 for Avannaata Kommunia, hvor delområdet er udlagt dels til boligformål og rekreativt område.



Kommunip pilersaarutaani immikkoortortat A18-p, C09 aamma D11-p allanngortinneri | Ændring af kommuneplanens delområder A18, C09 og D11.

Kommunep pilersaarutaanut tapiliussaq nr.67-sip sumiif-fiit ilaat A18 aamma D11-p killeqarfii nikisippaat, takuuk qulaani nunap assinga. Sumiiffik nutaaq pilersinneqas-saaq C27-mik taasaq, tassani atuinermut qitiusumik siu-nertalinnut aalajangersaaviussapput ulloq unnuarlu

Med kommuneplantillæg nr. 67 ændres afgrænsningen af delområderne A18 og D11, se oversigtskort ovenfor. Der udlægges et nyt delområde, der benævnes C27, hvor anvendelsen fastlægges til centerformål for

paaqqinniffiup, Sungiusarfik Ikinngutip allilerneqarnissaanut tunngasut, atuartut angerlarsimaffiata atuareersullu ornittagassaata inissiffissaat. Atuareersunut ornitta-gassaaq qitiusoqarfissami C09-mi inissinneqassaaq, uuma kommunep pilersaarutaanut tapiliussap alunaarutigine-qarneraniik sumiiffiup ilaanut C27.3-mut nuunneqassal-luni.

Sumiiffiup ilaa C27 una tapiliussaq atorlugu nutaamik er-sarissakkamik pingaarnertullu aalajangersakkanik piler-sitsisoqarpoq Inatsisartut inatsisaat nr.17, 17 november 2010-meersoq, pilersaarusionerq nunaminernillu atuineq naapertorlugit.

Aalajangersakkat tamanut atuuttut

Pissutsit makkua eqqarsaatigalugit kommunimut pilersaarummi aalajangersakkat tamanut atuuttut innersuusutiginerput:

- Teknikkikkut atortorissaarutit
- Atserineq
- Qimmilliveqarneq
- Containerit

Siusinnerusukkat immikkoortumut pilersaarutit aamma kommunip pilersaarutaanut tapiliussat

Ulloq unnuarlu paaqqinnittarfik sumiiffiup ilaani A18-miippooq maanna kommunep pilersaarutaanut tapiliussaq nr.26 ilaalluni kommunep pilersaarutaa 1992-2004 Ilulissat Kommuneanut tapiliussartaqarluni. Kommunep pilersaarutaanut tapiliussap nr.67-p akuerineqarnerani maanna uani kommunep pilersaarutaani uumunnga tunn-gasoq kalluarneqartorlu atorunnaarsinneqarpoq.

Annertusaanerup kingunerissavaa sumiiffiup A11-p ilaminngua kommunep pilersaarutaatut tapiliussaq nr.20-miittoq Qaasuitsup kommuneata pilersaarutaa 2014-26 nuunneqassammat qitiusoqarfittaassamut C27-mut.

Kommunep pilersaarutaanut tapiliussaq nr.67-p akuerineqarnerani siuliani kommunep pilersaarutaatut tapiliussaq sumiiffimmilu pilersaarutit uani kommunep pilersaarutaani ilaatinneqalereersoq peerneqarpoq.

Itsarsuarnitsat

Immikkoortortap iluani itsarsuarnitsanik naammattuuisoqarsimanerani Avannaata Kommunian ilisimasaaqanngilaq, tamannali peqquteqarpoq immikkoortortami misissuisoqarsimannginnerani.

Immikkoortup ilaani nunami suliaqarnerit, eqqissimatsisarneq aamma allatigut kulturikkut eriagisassanik kulturikkut kingornussatut illersuineq pillugu Inatsisartut inatsisaat nr. 11, 19. maj 2010-meersup ataaniipput. Nunami suliaqarnermik anginerusumik suliaqarnermi sanaartortitsisup Nunatta Katersugaasivia Toqqorsivialu pilersaarusionermit ilaatissavaa, tak. § 11, imm. 4 kiisalu §§-it 12-16 aamma §32.

Nunamik assaanermit itsarnitsanik nassaartoqassagalu arpat Nunatta Katersugaasiavinut saaffiginnittoqassaaq aamma itsarsuarnitsat nassaarineqartut nalaanni sulineq unitsinneqassalluni.

henholdsvis udbygning af døgninstitutionen Sungiusarfik Ikinngut, placering af elevhjem og fritidshjem. Fritidshjemmet placeres i centerområde C09, som med dette kommuneplantillægs bekendtgørelse vil overgå til detailområde C27.3.

For delområde C27 er der med dette tillæg udarbejdet nye detaljerede og overordnede bestemmelser, iht. Inatsisartutlov nr. 17 af 17. november 2010 om planlægning og arealanvendelse.

Generelle bestemmelser

For regulering af følgende forhold henvises til Kommuneplanens generelle bestemmelser:

- Tekniske anlæg
- Renovation
- Hundehold
- Containere

Tidligere lokalplaner og kommuneplantillæg

Døgninstitutionen er omfattet af gældende kommuneplantillæg nr. 26 i kommuneplan 1992-2004 for Ilulissat Kommune med tillæg. Området ved Aturarfik Jørgen Brønlund er omfattet af gældende Lokalplan C9.1 i Kommuneplan 1992-2004 for Ilulissat Kommune med tillæg.

En mindre del af området ved døgninstitutionen er omfattet af kommuneplantillæg nr. 20 til Qaasuitsup kommuneplan 2014-26.

Med vedtagelsen af kommuneplantillæg nr. 67 ophæves de ovennævnte kommuneplantillæg og lokalplaner for den del der er omfattet af nærværende kommuneplantillæg.

Jordfaste fortidsminder

Avannaata Kommunian er ikke bekendt med, at der ligger fortidsminder inden for området, men dette skyldes udelukkende, at der ikke er foretaget nogen form for undersøgelse af området.

Jordarbejder inden for delområdet er underlagt Inatsisartutlov nr. 11 af 19. maj 2010 om fredning og anden kulturarvsbeskyttelse. Bygherren skal ved større jordarbejder inddrage grønlandsk Nationalmuseum og Arkiv i planlægningen, jf. §11 stk.4, samt §§12-16 og §32.

Hvis der under jordarbejde findes et fortidsminde, skal der rettes henvendelse til Nationalmuseet, og arbejdet skal standses i det omfang det berører fortidsmindet.

Nationalmuseet meddeler snarest den, der udfører arbejdet, om arbejdet kan fortsætte,

Nunatta Katersugaasiviata assaanermik suliaqartoq nalunaarfigissavaa sulineq aallarteqqissinnaassanersoq imaluunniit misissuisoqareernissaata tungaanut sulineq unitsinneqassanersoq imaluunniit eqqissisimatitsinissamik suliaq aallartissanersoq nalilisoqarsimanersoq nalunaarutigineqassalluni.

Siulliini taaneqartunik unioqqutitsineq akiliisinneqarnermik kinguneqarsinnaavoq.

Pigisat nassaarisat Namminersorlutik Oqartussat pigaat qinnuigineqarnerullu kingorna erngertumik tunniunner-qassapput.

eller om det skal indstilles, indtil der er foretaget en undersøgelse, eller der er taget stilling til, om fredningssag skal rejses.

Overtrædelse af ovenstående kan medføre bødestraf.

De fundne genstande tilhører Grønlands Selvstyre og skal efter anmodning straks afleveres.

PINGAARNERTUT AALAJANGERSAKKAT

Kommunip pilersaarutaata tapia una atorlugu immikkoortortap nutaap immikku ittumik aalajangersagartai nutaat aalajangersarneqassapput. Tamatuma kingorna immikkoortortaq 1200-C27-imik taaguuteqalissaaq.

OVERORDNEDE BESTEMMELSER

Med dette kommuneplantillæg fastlægges nye overordnede bestemmelser for et nyt delområde. Delområdet benævnes herefter 1200-C27.

	1200-C27 Pilersaarut: Akuerisaaq	1200-C27 Status: Vedtaget
1. Immikkoortitap normua 1. Delområdenummer	C27	C27
2. Sumiiffik - illoqarfik / nunaqarfik 2. Lokation - by/bygd	Ilulissat	Ilulissat
3. Siunertaq 3. Formål	Qitiusumik ingerlatsiveqarfik	Centerområde
4. Atorneqarnissaa immikkut ittumik 4. Anvendelse specifik	Qitiusoqarfittaassaaq paaqqinnittarfeqarnermut siunertaqartumut.	Centerområde til institutionsformål.
5. Atorneqarnissaa 5. Anvendelse	<p>1. Qitiusoqarfiup ataatsimoorfiusumik siunerta-lik, tassa ulloq unnuarlu paaqqinnittarfittut, meeqqerivik, atuartut angerlarsimaffiat, atua-reernerne ornittagaq, atuarfik, najugaqarfik aamma inuussutissarsiorfiit.</p> <p>2. Nunaminertat sanaartorfiunngitsut, siunertanut allanut atugassiisutaasimannngitsut taamaallaat ilusilersorneqarsinaapput imaluunniit pisortat sanaartorfignissaattut ataatsimoorussatut atorneqarsinnaapput, ilusilersorneqassallutillu immikkoortup inissisimaneranut atorneqarneranullu naleqquttunik.</p> <p>3. Immikkoortortaq C27 kiffartuussinermut immikkoortortanik nunaminertaqarpoq: C27.1 26.600 m²-iittumik C27.2 4.800 m²-iittumik C27.3 20.000 m²-iittumik</p>	<p>1. Centerområde til fælles formål i form af døgninstitution, børnehave, elevhjem, fritidshjem, skole, beboelse og liberalt erhverv.</p> <p>2. Ubebyggede arealer, der ikke er udlagt til andet formål, må kun indrettes eller benyttes som fælles offentlige friarealer og skal gives en udformning, der harmonerer med områdets beliggenhed og anvendelse.</p> <p>3. Delområde C27 indeholder detailområderne: C27.1 på cirka 26.600 m² C27.2 på cirka 4.800 m² C27.3 på cirka 20.000 m²</p>
6. Pissutsit atuuttut 6. Eksisterende forhold	1. Nunaminertap angissusia 51.000 m ² -t missilliorpaa.	1. Området omfatter et areal på cirka 51.000 m ² .
7. Sanaartorfik 7. Bebyggelse	<p>1. Sumiiffiup ilaani C27.2-mi nutaanik sanaartortoqarsinnaavoq quleriit marluk tikillugit, tassa quleriik ataaseq qalialerlugu atorneqarsinnaasumik. Portunersartaa annerpaamik 8,5 meteriussaaq.</p> <p>2. Immikkoortortaq C27.2-mi nutaanik sanaartukkanik qaliaqanngitsunik sanaartortoqaqqusaavoq, quleriik ataaseq tikillugu kiileri pukkitukujuujulluni. Portunersartaa annerpaamik 8,5 meteriussaaq.</p> <p>3. Sumiiffik C27.3-mi nutaamik sanaartortoqarsinaavoq quleriik ataatsit. Portunersartaa annerpaamik 8,5</p>	<p>1. I detailområde C27.1 må ny bebyggelse opføres i op til 2 etager, svarende til én etage med udnyttet tagetage. Kiphøjden må maksimalt være 8,5 m.</p> <p>2. I detailområde C27.2 må ny bebyggelse opføres i op til 1 etage, med krybekælder. Kiphøjden må maksimalt være 8,5 m.</p> <p>3. I detailområde C27.3 må ny bebyggelse opføres i 1 etage. Bygningshøjden må maksimal</p>

	meteriussaaq.	være 8,5 m til kip.
8. Inissaq sinneruttoq 8. Restrummelighed	<p>1. Illut nutaat sananeqarsinnaapput, ilanngussaq 1-imi sanaartorsissani takutinneqartut iluini.</p> <p>2. Sanaartorfissatut periarfissat qulaaniittut tamakkerneqareerpata, nunaminertaq tamakkerluni sanaartorfiusimasutut natsorsuutigineqalissaaq, inissamik sinneqarfiunngitsumik.</p>	<p>1. Der kan opføres ny bebyggelse inden for de på Bilag 1 viste byggefelter.</p> <p>2. Når ovenstående byggemulighed er udnyttet regnes området for fuldt udbygget og uden restrummelighed.</p>
9. Angallanneq pilersuinerlu 9. Trafikbetjening og forsyning	1. Sumiiffik aqqusineq Elisabeth Thomsen-ip aqqusernaniit, Konrad Chemnitsip Aqquserna amma Atersuit sullinneqassaaq.	1. Området vejbetjenes fra Elisabeth Thomsenip Aqquserna, Konrad Chemnitsip Aqquserna og Atersuit.
10. Eqqissisimatitat allanngutsaaliukkallu 10. Fredede og bevaringsværdige træ	1. Immikkut aalajangersagartaqanngilaq.	1. Ingen særlige bestemmelser.
11. Immikkut aalajangersaaffigisat 11. Klausulerede zoner	<p>1. Mittarfeqarfiup unqataanut aalajangersakkanik pilersitsiffigineqarsimavoq pukkitsoqarfiit akornuteqanngitsut, tamakkuullutik sammiveqarfinnut ulamiusartunillu isikkiveqarfiit akornusersugaanngitsut mikkiartornermi qan-gattarnermiluunniit sammiveqarfissiat mittarfiup tallineqaaatissaanut atatitanik. Sumiiffik mittarfeqarfimmut akornusersuutaanngitsumi inisseqqavoq isikkeqarfinnut ilaavoq tamaani inissiaqarfiit sanaartukkallu portunerpaaffissaata 73,0 meteri qaangersimasussaanagu aqquserngillu 67,0 meteritut qatsissusilimmi sanaartorneqartussaanatik.</p> <p>2. Elisabeth Thomsenip aqq. Angallaffiit pingarnerit tulliattut naliligaavoq taannalu aqqu-serngit killissarititersukkanit atuuttunut ilaa-tinneqarluni kommunep pilersaarutaani nali-ginnaasumik aalajangersakkaniilluni.</p> <p>Konrad Chemnitsip Aqquserna sumiiffimmut aqqu-titut atorpoq ilaatinneqarlunilu aqqusiner-nut aalajangersakkanut atuuttunut eqqaanut aammalu kommunep pilersaarutaani aalajan-gersakkanut.</p> <p>Atersuit tassaavoq inissiaqarfittaanut aqqu sumiiffimmut aqqu-titut atorpoq ilaatinneqarlu-nilu aqqusinernut aalajangersakkanut atuuttu-nut eqqaanut aammalu kommunep pilersaarutaani aalajangersakkanut.</p>	<p>1. Der er fastlagt klausulerede zoner omkring lufthavnen i form af hindringsfri flader som består af, dels et horisontalt plan og en konisk flade og dels af ind- og udflyvningsflader i banens forlængelse. Området er beliggende under det hindringsfrie plan for lufthavnen og er omfattet af den horisontale flade, hvor bygninger og andre anlæg ikke må opføres over kote 73,0 meter og veje ikke må anlægges over kote 67,0 meter.</p> <p>2. Elisabeth Thomsenip Aqq. er udlagt som sekundær trafikvej og er omfattet af gældende vejbyggelinjer fra de generelle bestemmelser i kommuneplanen.</p> <p>Konrad Chemnitsip Aqquserna er udlagt som lokalvej og er omfattet af gældende vejbyggelinjer fra de generelle bestemmelser i kommuneplanen.</p> <p>Atersuit er udlagt som boligvej og er omfattet af gældende vejbyggelinjer fra de generelle bestemmelser i kommuneplanen.</p>
12. Immikkut aalajangersakkat 12. Særlige bestemmelser	1. Immikkut aalajangersagartaqanngilaq.	1. Ingen særlige bestemmelser.

AALAJANGERSAKKTAT IMMIKKUT ITTUT

Immikkuualuttortaanut aalajangersakktat ilaatigut sanaartornermut kiisalu nunaminertanut sanaartorfiusus-saangitsunut tunngassuteqarput. Immikkut ittumik pisoqartillugu aalajangersakktat immikkuualuttortaanu allatut iliuuseqartoqarsinnaavoq.

Sumiiffiup ilaa 1200-C27 ilaannakortumik aalajangersaaffinni Kommunep pilersaarutaat tapiliussaq nr.26-mi kommunep pilersaarutaa 1992-2004-mi, Ilulissat Kom-muneatnut ilaavoq.

Aamma aalajangersakktat ersaris-sakkani kommunep pilersaarutaani tapiliussaq nr.20-mi kommunep pilersaarutaani Qaasuitsup Kommunianut 2014-26-mi.

Sumiiffik C09-mi piffimmut pilersaarusiaq nr.14-mi aalajangersakkanik erseqqissakkanik suliaqartoqarsimavoq „Atuarfik Jørgen Brønlund“-imut, kommunep pilersaarutaani 1992-2004-mi Ilulissat Kommunanut.

Siuliini kommunep pilersaarutaanut tapiliussat aamma sumiiffinnut pilersaarutit atorunnaarsinneqarput sumiiffik nutaaq C27-mut attuumassutillit taarserneqassallutillu aalajangersakkanik nutaat ersarissakkanik ataatsi-moortumik qitiusoqarfik C27-mut atuuttussanik aamma immikkoortunut pingasunut sanaartorfiusussanut.

DETALJEREDE BESTEMMELSER

De detaljerede bestemmelser omhandler en række emner om bl.a. bebyggelse og friarealer. Der kan i særlige tilfælde dispenseres fra de detaljerede bestemmelser.

Delområde 1200-C27 er delvist omfattet af detaljerede bestemmelser i form af kommuneplantillæg nr. 26 i kommuneplan 1992-2004 for Ilulissat Kommune med tillæg.

Samt detaljerede bestemmelser i kommuneplantillæg nr. 20 i kommuneplan for Qaasuitsup Kommune 2014-26.

Der er udarbejdet detaljerede bestemmelser i lokalplan nr. 14 for delområde C09 "Jørgen Brønlund skolen", i kommuneplan 1992-2004 for Ilulissat Kommune.

Disse hidtidige kommuneplantillæg og lokalplaner ophæves indenfor det nye delområde C27 og erstattes af nye detaljerede bestemmelser for et samlet centerområde C27, med tre detailområder.

	Aalajangersakktat nutaat Pilersaarut: Akuerisaq	Nye bestemmelser Status: Vedtaget
13. Annikitsukkuutaap atorneqarfissaa 13. Delområdets anvendelse	<p>1. Sumiiffiup ilaa 1200-C27 atorneqassaaq ataatsimoorussamik siunertaqartumut uani pineqarluni Sungiusarfik Ikinngutip alliliif-fissaatut aamma najugaqatigiiffiit paaqqinniffimmut atasunut, ataatsimoortarfissianut aammalu pisariaqartitanut teknikkikkut sanaartugassanut assigisaanulluunniit.</p> <p>2. Nunaminertat sanaartornermut, aqqusinernut aamma teknikkikkut atortulersuutitut il.il. atuqassiissutigineqarsimanngitsut, sanaartorfiusussaangitsutut atorneqassapput.</p> <p>3. Immikkoortortap pilersorneqarneranut teknikkikkut atortulersuutit immikkoortotami sananeqarsinnaapput. Atortulersuutit taakku illut aamma nunaminertat sanaartor-fiunngitsut mianeralugit inissinneqarlutillu ilusilersorneqassapput.</p>	<p>1. Delområde 1200-C27 må anvendes til fælles formål i form af døgninstitution, børnehave, elevhjem, fritidshjem, skole, beboelse, liberalt erhverv, fælles opholdssteder og nødvendige tekniske anlæg o.l.</p> <p>2. Arealer der ikke anvendes eller er udlagt til bebyggelse, veje og tekniske anlæg o.l. skal anvendes som friarealer.</p> <p>3. Inden for delområdet kan der opføres tekniske anlæg til områdets forsyning. Disse anlæg skal placeres og udformes under hensyntagen til bebyggelsen og anvendelsen af ubebyggede arealer.</p>
14. Sanaartukkat annertussissaat inissisimaffiilu 14. Bebyggelsens omfang og placering	<p>1. Sanaartukkat nutaat taamaallaat sanaartorsinnaapput sanaartorfissatut takutitani aammalu sanaartorfissatut aalajangiussani soorlu tapiliussaq 1-mi takutinneqartutut.</p> <p>2. Sumiiffiup C27.1-p iluani inissialiortoqarsinnaavoq Sungiusarfik Ikinngummut attuumassuteqartunik. Aamma periarfissavoq maanna paaqqinnittarfittut pioreersup</p>	<p>1. Ny bebyggelse må kun opføres inden for det viste delområde og på udlagte byggefeltter som vist på bilag 1.</p> <p>2. Inden for detailområde C27.1 kan der opføres boliger i tilknytning til døgninstitutionen Sungiusarfik Ikinngut. Samt mulighed for</p>

	<p>allilernissaanut.</p> <p>3. Sumiiffiup ilaani C27.2-mi sanaartorfisatut aalajangiussami atuartunut angerlarsimaffissaq sanaartorneqarsinnaavoq.</p> <p>4. Sumiiffiup ilaani C27.3-mi sanaartorfisatut aalajangiussami atuareersunut ornit-tagassamik sanaartorneqarsinnaavoq.</p> <p>5. Nutaanik sanaartornerit, illunik pioreersunik isateriarluni sanaartortoqassappat, tapiliusaaq 1-mi takutitatus nunaminertani pissapput.</p> <p>6. Toqqaviit pisariaqartinneqartumit portunerussanngillat, tassa imaappoq, nunamiit uuttorlugu toqqaviup pukkinerpaaffiata 1 m-eri qummut qaanggersimassanngilaa.</p> <p>7. Toqqaviit beton-iusut nunamiit 1 m-erimit portunerusut, illup silataatut qallerneqassapput imaluunniit allatut iliorluni uppersarsarneqassaaq, toqqavik illup tamakkiisuusumik isikkuanut sunniivallaanngitsoq.</p> <p>8. Illumi nutaami naqqup ataanik pilersitsisoqarsinnaavoq, tamanna aalajangersakkani imm. 14.6 aamma 14.7 eqquutsinneqarsinnaappata.</p> <p>9. Illumik piusumik allannqortiterinermi ilasinermilu, illup qaliaata portussusia nutaaq illup pingaarnerup portussusiatut appasinnerusumilluunniit portussusilerneqassaaq.</p> <p>10. Quit assigisaaluunniit qaliaqartinngit sananeqarsinnaapput aamma kaarfinut 3,5 m-erimit portunerussanngillat.</p> <p>11. Sanaartornermi atortut annikitsut, soorlu teknikimut atortorissaarutit, innaallagissap aqquataanut katersuuffiit, erngup aqquataasa katersuuffii, qatserinermi atortussiaq kiisalu erngup aqquataanut qerinaarsaatit kommunimut pilersaarummi tapiliussamut ilaatillugit suliarineqarsinnaapput, avatangiisinut naleqqussarneqarsimappata. Qulaani pineqartut inissinneqartassapput tamatigut ikkussukkanik suliaqartut isumasioqqaarlugit.</p>	<p>udbygning af den eksisterende institution.</p> <p>3. Inden for detailområde C27.2 kan der på det udlagte byggefelt opføres elevhjem.</p> <p>4. Inden for detailområde C27.3 kan der på det udlagte byggefelt opføres fritidshjem.</p> <p>5. Opførsel af ny bebyggelse, som sker, efter eksisterende bebyggelse er nedrevet må ligeledes kun ske inden for det på bilag 1 viste areal</p> <p>6. Fundamenter må ikke gives en større højde end nødvendigt, dvs. at fundamentets mindstehøjde ikke må overstige 1 m over oprindeligt terræn.</p> <p>7. Betonfundamenter, der er højere end 1 m over terræn, skal således beklædes som ydervægge, eller det skal på anden måde dokumenteres, at fundamentet ikke bliver dominerende for bygningens helhedsindtryk.</p> <p>8. Der kan etableres kælder under ny bebyggelse, såfremt bestemmelse i pkt. 14.6 og 14.7 kan overholdes.</p> <p>9. Ved om- og tilbygning af eksisterende bebyggelse skal den nye tagrygs højde holdes som hovedhusets eller under hovedhusets.</p> <p>10. Udhuse/skure og lignende må opføres i 1 etage og må ikke gives en større højde end 3,5 m til kip.</p> <p>11. Mindre bygninger som tekniske anlæg i form af fx transformerstationer, ventilhuse, brandpost og antifrostanlæg for hovedvandedninger kan opføres inden for kommuneplantillæggets område, såfremt de tilpasses omgivelserne. Placeringen af disse skal altid ske i samråd med forsyningen.</p>
<p>15. Sanaartukkap silatimigut isikkua 15. Bebyggelsens ydre fremtræden</p>	<p>1. Sanaartukkani silatimi iikkat atortunik makkuninnga atuiffigineqarsinnaapput: Qisuk, savimineq, pladenik atortussiat, aamma pinngortitamit ujaqqat. Aammattaaq silatimi iikkat mikinerit igalaalersukkatut iluseqartinneqarsinnaapput.</p> <p>2. Illup silataa qisuusoq qalipaammik tamakkiisuusumik qalliutaasinnaasumik qalipanneqassaaq imaluunniit allatut iliorluni</p>	<p>1. Bebyggelsens facader må fremstå i følgende materialer: Træ, metal, pladematerialer og natursten. Endvidere kan mindre facadepartier fremtræde i glas.</p> <p>2. Ydervægge i træ skal males med heldækkende maling eller gives anden lignende overfladebehandling.</p>

	<p>suliarineqassalluni.</p> <p>3. Illup silataata ligartai, qalipaammik akisutsitsisartuunngitsumik inngiasunnangitsumillu qalipanneqassapput.</p> <p>4. Qaliaq assigiiaamik issiaataasatut ilusilerneqassaaq uiganera 15 aamma 45 grader missaanniissalluni. Qaliat pappinik qalissianik qernertumik imaluunniit qasertog taartumik qalipatilinnik qallersugaassapput.</p> <p>5. Qaliami illullu silataani ilusiliussap ilaatut seqinnermit kiassaait/solcellit ivertiterne-qarsinnaapput.</p> <p>6. Containerit illuarteqqitassaanngitsutut inissinneqartut qisunnik sallilikkanik ilu-itsukkaanilluunniit qallersorneqassapput, taamaalillutik illutut isikkoqalersinnaamata.</p> <p>7. Pisortat ingerlataannut atatillugu illup silataani allagartat ikkussuunneqarsinnaapput. Matut, igalaat imaluunniit illup ilisarnaatai allagartanit asserneqassanngillat.</p> <p>Allagartat angissuserisaat illup ilusaanut naleqqussagaassapput illullu tamakkiisumik isikkuanut pitsaasumik oqimaaqatigiisitsisuussallutik.</p> <p>8. Allagartat qullilersorneri angallannermut eqqaamiunullu akornusersuutaassanngillat.</p>	<p>3. Ydervæggene skal fremstå med ikke-reflekterende og afdæmpede farver.</p> <p>4. Tage skal udformes som symetriske sadeltage med en taghældning på mellem 15 og 45 grader. Tage skal beklædes med tagpap i farverne sort eller mørkegråt.</p> <p>5. Der kan opsættes solfangere/solceller som en integreret del af tag- og facadekonstruktionen.</p> <p>6. Containere, der opstilles permanent, skal beklædes med træ eller plader, så de kommer til at fremtræde som en bygning.</p> <p>7. I forbindelse med offentlige funktioner må der opsættes et facadeskilt. Skiltet må ikke dække døre, vinduer eller bygningsdetaljer.</p> <p>Facadeskiltets størrelse skal tilpasses husets karakter og skabe en god balance i det samlede facadeudtryk.</p> <p>8. Belysning i og på skilte må ikke være til gene for færdsel og naboer</p>
<p>16. Aqquserngit aqqusineeqqat biilinullu uninngasarfiit 16. Veje, stier og parkering</p>	<p>1. Sumiiffimmut aqqusinikkut atassusiisogassaaq Elisabeth Thomsenip Aqq., Konrad Chemnitsip Aqquserna amma Atersuit Iluaqutigalugu tapiliusaaq 1-mi takutinneqartut</p> <p>2. Biilnut uninngaartarfiit paaqqinnittarfiimmut attuumassuteqartut sanaartorfissat avataani pilersinneqarsinnaapput.</p> <p>3. Sanaartukkanut attavittut nutaanik tummeqqiortoqarsinnaallunilu aqquteeraliortoqarsinnaavoq.</p>	<p>1. Der skal etableres vejadgang til delområdet via Elisabeth Thomensip Aqq., Konrad Chemnitsip Aqquserna og Atersuit som vist på Bilag 1.</p> <p>2. Parkeringspladser skal udlægges i tilknytning til institutionerne og kan placeres uden for byggefeltene.</p> <p>3. Der kan anlægges nye adgangstrapper og stier som adgang til bebyggelse.</p>
<p>17. Nunaminertat sanaartorfiusussanngitsut kiisalu sulisanaartorfigineqanngitsut 17. Friarealer og ubebyggede arealer</p>	<p>1. Immikkoortumi pinnguartarfiit, nunaminertat katerittarfiit assigisaallu pilersinneqarsinnaapput</p> <p>2. Sanaartorfigissaanerup sanaartornerullu nalaani nuna sapinngisamik mianersuunneqassaaq. Nuna aserugaq iluarsaateqqissaaq aamma qaartiterinermik atortut piarneqassallutik; taakku qaartitsisoqarnerani imaluunniit assartorneqarnerminni siammartinneqarsimasinnaagamik.</p> <p>3. Qaartiterinermi sanaartorfigissaanermilu</p>	<p>1. Der kan etableres legepladser, opholdsarealer o.l. inden for området.</p> <p>2. Terrænet skal skånes mest muligt under byggemodning og byggeriet. Beskadiget terræn skal retableres, og området skal renses for sprængstykker, der måtte være spredt ved sprængning eller transport.</p> <p>3. I forbindelse med brydning og byggemodning skal den eksisterende</p>

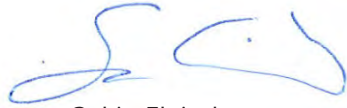
	<p>issoq naasullu pioreersut sapinngisamik allanngutsaalineqassapput imaluunniit suliarineqarlutik aamma toqqortaatigineqarlutik, taamaalilluni sanaartorneq naammassipat nunaminertamut utertinneqaqqisinnaanngortinneqassalluti.</p>	<p>muld og flora, så vidt det er muligt, bevares eller behandles og opmagasineres på en måde, så det kan lægges tilbage i forbindelse med afslutning af byggeri.</p>
<p>18. Sanaartukkat avatangiisillu allanngutsaaliorneqarneri 18. Bevaring af bebyggelse</p>	<p>1. Immikkut ittumik aalajangersagaqanngilaq.</p>	<p>1. Ingen særlige bestemmelser.</p>
<p>19. Ledninginut tunngassuteqartut kiisalu teknikkkut atortorissaarutit 19. Ledningsforhold og tekniske anlæg</p>	<p>1. Illut nutaat pisortat innallagissamut, imermut, kuuffissuarnut aqquitiutaannut kiisalu innaallagissamoortumik kiassaateqarfimmut qaminneqarsinnaasumut imaluunniit ungasianiit kiassaateqarfimmut, taakku pigineqarsimappata, attavilerneqassapput. Nukissiuutit avatangiisinik mingutitsinngitsut allat, soorlu seqerngup qinngornera atorlugu nukissiuutit, nunap kissarnera atorlugu nukissiuutit il.il. aamma atorneqarsinnaapput.</p> <p>2. Imikoorutit tamarmik imikup aqqutaatigut inginneqartassapput. Imeq nunap qaanittoq aamma imeq illut qalianut tuttartuq kuutsinniarlugu imikup aqqutaanut atassuseqqusaanngilaq, taamaattorli eqqaamiorisaani sanaartukkanut, aqqusineranut, aqqusineeqqanut nunaminertanullu sanaartorfigineqanngitsunut akornusersuutaanngitsumik inginneqarnissaat aqquutissiuunneqartassaaq; soorlu assersuutigalugu kuussi-at aqquutigalugit inginneqartassallutik.</p> <p>3. Imikup aqqutaannut pisortanit pigineqartunut suli atassusertinnissaq periarfissaqartinnagu kommunalbestyrelsip tungaanit imikup katersuiffissaannik tankiliinissamik piunasaqartoqarsinnaavoq imaluunniit avatangiisit pillugit malittarisassat aamma imikup anartarfeqarnermilu ingitassat inginneqartarneri pillugit malittarisassat qaqugukkualluunniit atuuttut naapertorlugit imikoorutit suliarineqartarnissaannik piunasaqartoqarsinnaavoq.</p> <p>4. Teknikkkut atortorissaarutit pilersuinermi atorneqartartut; soorlu imikup kuuffii, innaallagissap aqquutai, erngup aqquutai, ungasissumiit kiassarnerup aqquutai assigisaallu nunap ikeranut assaallugit ikkusorneqassapput.</p> <p>5. Ledningit pilersuinermi atorneqartartut sapinngisamik ataqineqassapput aamma qallerlugit sanaartorfigeqqusaanngillat imaluunniit qajannaarsoqqusaanatik. Illuatungeriit pingajorisinnaata ledningit allanngortitersinnaavai ledninginik piginnittumut aningaasartuutaanngitsumik aamma ledninginik</p>	<p>1. Ny bebyggelse skal tilsluttes offentlig el, vand, kloaknet samt afbrydelig elvarme eller fjernvarme, såfremt det forefindes. Der kan også gøres brug af andre alternative miljørigtige energikilder som solvarme, jordvarme m.m.</p> <p>2. Alt gråt og sort spildevand skal afledes via kloak. Overfladevand og tagvand må ikke ledes til kloakken, men skal bortledes således, at der ikke opstår gener for omkringliggende bebyggelse, veje, stier og ubebyggede arealer. Overfladevand eller tagvand kan f.eks. afledes til grøfter.</p> <p>3. I tilfælde hvor det endnu ikke er muligt at tilslutte til offentlig kloak, kan der fra Kommunalbestyrelsens side stilles krav om etablering af tank til opsamling af gråt og sort spildevand, eller at der etableres anden spildevandsbehandling i henhold til de til enhver tid gældende miljøbestemmelser og regler for bortskaffelse af spildevand og latrin.</p> <p>4. Teknisk forsyning, såsom kloak, elektricitet, vandforsyning, fjernvarme o.l. må kun fremføres via nedgravede anlæg.</p> <p>5. Forsyningsledninger skal så vidt muligt respekteres og må ikke overbygges eller befæstes. En evt. tredjeparts omlægning af ledningsanlæg er uden udgifter for ledningsejer, og må kun ske i samråd med ledningsejer og skal følge ledningsejers anvisninger og regler.</p>

	<p>piginnittoq isumasioqqaarlugu aatsaat tamanna pisinnaavoq aamma ledninginik pigin-nittup innersuussutai malittarisassaataalu naapertorlugit allanngortiterisoqarsin-naal-uni.</p> <p>6. Immikkoortortap iluani teknikkikkut atortorissaarutit inissinneqarsinnaapput; immikkoortortap pilersorneqarnerani sakkortusaaviit ilanngullugit. Nukissiorfiit isumasioqatigalugu sakkortusaavinnik inissiisoqassaaq aamma immikkoortortap tamarmi takussunarsinnginnissaa isikkussuinermi taamaalilluni eqqarsaatigineqassaaq.</p>	<p>6. Inden for området kan der placeres tekniske anlæg, herunder transformerstationer til områdets lokale forsyning. Placering af tekniske anlæg ske ske i samråd med Nukissiorfiit, og de placeres, så de ikke kommer til at virke skæmmende for området som helhed.</p>
<p>20. Pinngortitaq, avatangiisit kiisalu silaannaap pisisaanut tunngas-suteqartut 20. Natur-, miljø- og klimaforhold</p>	<p>1. Nunaminertamik immiineq nunagissarneralu pinngortitap pii kisiisa atorlugit pissaaq akuutissaqarsinnaasunik akullit mingutitsinnaasut avatangiisinullu akornutaasinnaasut atornagit. Immersuutissatut atortut ass. beton-imik ilaqarpata oqartussanut akuersissummik piniartoqaaqassaaq.</p> <p>2. Immikkoortortap Avannaata Kommuniata eqqaavilerinermik aaqqissuussineri eqqakkallu pillugit malittarisassai qaqugukkulluunniit atuuttut ilaaffigai.</p> <p>3. Sanaartorfissani ataasiakkaani eqqakkanut containerinut assigisaannillu eqqakkanik passussinermi atornerqartussanut nunaminertanik immikkoortitsisoqassaaq.</p>	<p>1. Opfyldning og retablering af terræn må kun ske med organiske materiale og materiale, som ikke indeholder stoffer, der kan forurene og være til gene for omgivelserne. Indeholder opfyldningsmaterialet f.eks. beton, må godkendelse indhentes hos relevante myndighed.</p> <p>2. Området er omfattet af Avannaata Kommunias til enhver tid gældende renovationsordninger og affaldsregulativ.</p> <p>3. Der skal inden for det enkelte byggefelt afsættes areal til placering af affaldscontainere og lignende til affaldshåndtering.</p>
<p>21. Illuutileqatigiit kiisalu aningaasanut tunngassuteqartut 21. Ejerforening og økonomiske forhold</p>	<p>1. Sanaartorfigissaanermut aningaasaliineq qaqugumulluunniit atuuttut Kommunalbestyrelse malittarisassai naapertorlugit pissaaq.</p> <p>2. Illumik piginnittup pilersuinermi aqquit ikkussuunneqarneranut aningaasartuutit tamaasa akilissavai, tamatumani pineqarlutik, innaallagissamut, imermut kiisalu imermut kissartumut aqquit.</p>	<p>1. Finansiering af byggemodning sker efter Kommunalbestyrelsens til enhver tid gældende retningslinjer.</p> <p>2. Bygningsejeren skal finansiere alle udgifter i forbindelse med tilslutning til forsyningens net, både hvad angår tilslutning til el, vand og varme.</p>
<p>22. Atugaalernissaannut piumasaqaatit 22. Betingelse for ibrugtagning</p>	<p>1. Sanaartukkat nutaat atulerneqarsinnaanngillat Nukissiorfiit pilersuiveqarfianit atassusertinnerit allakkatigut akuersissutaannik saqqummiussisoqarsimatinnagu.</p> <p>2. Sanaartukkat nutaat atulerneqarsinnaanngillat piumasaqaatit uku naammassineqarsimatinnagit:</p> <ul style="list-style-type: none"> - Biilinu inissiisarfiit pisariaqartitat pilersinneqarsimassapput. - Pisortat pilersuiffiutaannut atassusertinneq qulakkeerneqareersimassaaq. - Nunaminertamik aaqqissuusseqqinnerit naammassisimassapput. 	<p>1. Ny bebyggelse må ikke tages i brug, før der foreligger en skriftlig godkendelse af tilslutninger til Nukissiorfiits forsyningsanlæg.</p> <p>2. Ny bebyggelse må ikke tages i brug, før følgende betingelser er opfyldt:</p> <ul style="list-style-type: none"> - De nødvendige parkeringspladser skal være etableret. - Tilslutning til offentlig forsyning skal være sikret. - Afsluttende terrænarbejder skal være udført.

ATUUTUSSANNGORTITSINERMI ATSIORNEQ

Kommunimut pilersaarutip tapissaatut siunnersuut Attaveqaatinut, Sanaartornermut Avatangiisinullu ataatsimiititaliamit akuerineqarpoq ulloq 05.03.2019.

Kommunip pilersaarummut tapiusseq tamanutsaqqummiunneqarpoq ulloq 11.03.2019



Sakio Fleischer
Attaveqaatinut, Sanaartornermut Avatangiisinullu
Ataatsimiititaliap siulittaasua

Formand for Udvalg for Infrastruktur, Anlæg og Miljø

VEDTAGELSESPÅTEGNING

Kommuneplantillægget er vedtaget af Udvalg for Infrastruktur, Anlæg og Miljø den 05.03.2019.

Kommuneplantillægget er offentliggjort den 11.03.2019.



Nick Nielsen
Attaveqaatinut, Sanaartornermut
Avatangiisinutlu pisortaq

Direktør for Infrastruktur, Anlæg og Miljø

INATSISITIGUT SUNNIUTIT

Siunnersuutit aamma pilersaarutip qanoq ittuuneri aamma atuuffiisa qanorittuuneri apeqqutaallutik inatsisitigut sunniutaat aalajangersarneqartarput. Tassa imaappoq: immikkoortortami siunnersuusiorfiusumi suut atuutsinneqassanersut aamma pilersaarut inaarutaasumik akuerineqareeruni qanoq atuutilissanersoq apeqqutaasarpooq. Kommunimut pilersaarummut inatsisitigut sunniutit atuuttut assingi kommunimut pilersaarutit tapiisa atuuffigissavaat.

Inatsisitigut atuukkallarneq

Kommunip pilersaarutaata tapiatut siunnersuut tamanut saqqummiunneqareerpat nunaminertat, illut sanaartukkallu pilersaarutit siunnersuummi ilaasut kommunimut pilersaarutip tapissaatut siunnersuutit imaani allassimasut akerlianik atorineqarsinnaassanngillat imaluunniit sanaartorfigeqqusaassanatik.

Tamat peqataatinneqarnerisa nalaanni nutaamik sanaartornerit imaluunniit nunaminertamik atuinerup allanngortinneqarneri il.il. inerteqqutaalerallassapput.

Tusarniaaneq naappat akerliusoqassanngippat kommunalbestyrelsen nunaminertaq siunnersuummi sanaartorfissatut immikkoortitaasoq imaluunniit kommunimut pilersaarutip tapiani allatut atorineqartussatut allaaserineqartoq allassimasut naapertorlugit siunertanut taakkununga atorineqarsinnaalissaq.

Inatsisitigut sunniutaagallartut kommunimut pilersaarutip tapiata tamanut nalunaarutigineqarnissaata tungaanut atuutissapput – taamaattoq siunnersuutit tamanut saqqummiunneqarnerata kingorna sivisunerpaamik ukioq ataaseq (1) atuutissallutik.

Inatsisitigut atuutilivinneq

Kommunimut pilersaarutip piviusunngortinneqarnissaa kommunalbestyrelsen akuerisartussaavaa, nunaminertamik atuisinnaanermut akuersissutit ilanngullugit akuerisartussaavai.

Kommunimut pilersaarutip tapia akuersissutigineqareeruni aamma tamanut nalunaarutigineqareeruni, kommunimut pilersaarutip tapiani aalajangersakkat akerlianik imaluunniit nunaminertamik atuisinnaanermut akuersissuteqartarnermi piumasaqaatinut atuuttutunut akerliusunik pilersitsisoqaaqqusaanngilaq. Taamaattoq immikkut ittumik pisoqartillugu aalajangersakkat immikkuualuttunit nikingassutit minnerit, kommunimut pilersaarutip tapiani aalajangersakkanut taakkua naapertuussimappata, akuersissutigineqarsinnaapput. Aalajangersakkani immikkuualuttunit nikingassutit anginerusut imaluunniit immikkut ittumik aalajangersakkanit nikingasoortoqarpallaartillugu aalajangersakkanik nutaanik suliaqarnissaq pisariaqartassaaq.

Inatsisit malillugit nunaminertamik atuisinnaanerni malittarisassat suli atuupput. Tassa imaappoq: nunaminertamik atuinerit, illut sanaartukkallu kommunimut pilersaarutip tapiatut siunnersuutit (imaluunniit kommunimut pilersaarutit siunnersuutit) tamanut saqqummiunneqannginnerini pilersinneqartut,

RETSVIRKNINGER

Retsvirkninger handler om, hvilken status og gyldighed, forslaget og planen har. Det vil sige, hvad der gælder, når der er lavet et forslag for et delområde, og hvad der gælder når planen er endeligt vedtaget. Der gælder de samme retsvirkninger for selve Kommuneplanen som for Kommuneplantillæggene.

Midlertidige retsvirkninger

Når forslag til kommuneplantillægget er offentliggjort, må arealer, bygninger og anlæg, der er omfattet af forslaget, ikke bebygges eller i øvrigt udnyttes på en måde, der strider imod det endelige kommuneplantillæggets indhold.

I den offentlige inddragelsesperiode indtræder således et midlertidigt forbud mod opførelsen af ny bebyggelse eller ændring af anvendelsen mv.

Hvis der ikke er indkommet indsigelser, når indsigelsesfristen er udløbet, kan kommunalbestyrelsen tillade, at et areal inden for forslaget område bebygges eller i øvrigt udnyttes i overensstemmelse med kommuneplantillægget.

De midlertidige retsvirkninger er gældende frem til kommuneplantillæggets offentlige bekendtgørelse – dog højst ét (1) år efter forslaget offentliggørelse.

Endelige retsvirkninger

Kommunalbestyrelsen skal virke for kommuneplanens gennemførelse, herunder ved tildeling af arealer.

Når det vedtagne kommuneplantillæg er offentligt bekendtgjort, må der ikke retligt eller faktisk etableres forhold i strid med kommuneplantillæggets bestemmelser, eller vilkår for arealtildeling. Under visse omstændigheder kan der dog dispenseres fra mindre væsentlige afvigelser i de detaljerede bestemmelser, hvis de er i tråd med principperne for kommuneplantillæggets bestemmelser. Videregående afvigelser i de detaljerede bestemmelser eller afvigelser fra de overordnede bestemmelser kræver, at der laves nye bestemmelser for området.

Reglerne for fortsat lovlig anvendelse gælder. Det vil sige, at hidtidig lovlig brug af arealer, bygninger og anlæg, som er etableret før offentliggørelse af forslag til kommuneplantillæg (eller kommuneplanforslag), kan fortsætte som hidtil – også efter ejerskifte.

Derimod må f.eks. ændret anvendelse eller opførelse af ny bebyggelse ikke være

allanngoratik atuutissapput – aamma piginnittut allanngoraluarpata atuutissallutik.

Paarlattuanik nunaminertamik atuinerit allannguinerit imaluunniit nutaamik sanaartornerit kommunimut pilersaarutip tapiani (imaluunniit kommunimut pilersaarummi) aalajangersakkanut akerlioqqusaangillat.

Kommunimut pilersaarutip tapia (imaluunniit kommunimut pilersaarut) immini nunaminertanik atugassanik, illunik sanaartukkanillu, pilersaarummi ilanngunneqartunik, pilersitsinissaminik kinguneqassanngilaq. Kommunalbestyrelsi illunik sanaartukkanillu pilersitsinissaminut pisussaataaangilaq, kommunimulli pilersaarutip piviusunngortinneqarnissaanik suliaqartuusussaalluni. Tamanna ima aamma paasineqassaaq: kommunimut pilersaarummut qinnuteqaat naapertuutinngippat kommunalbestyrelsi nunaminertamik atuisinnaanermut akuersissummik tunniusseqqussanngitsoq.

“§32 atorlugu inerteqquataagallartoq”

Tunngaviusumik pilersaarummi immikkoortortami nunaminertamik aalajangersimasumik atuisinnaanermut akuersissut imaluunniit sanaartornissaq periarfissaqaraluartoq kommunalbestyrelsip “§32 atorlugu inerteqquataagallartoq” atussallugu aalajangersinnaavoq. Tamatuma kingorna immikkoortortami tassani nutaamik kommunimut pilersaarutip tapissaatut siunnersuummik kommunalbestyrelsi ukiup ataatsip iluani saqqummiussissaaq. Nunaminertaq naammaginangitsumik tunngaviusumik pilersaarummiq peqanngippat §32 atorlugu inerteqquataagallartoq aamma atuutilersinneqarsinnaavoq, taamaattoq qinnuteqaat akuerisinnaajumallugu itigartissinnaajumalluguluunniit aalajangersakkanik immikkuualuttunik suliaqartooqartariaqassaaq.

Nammagittaaliornissamik ilitsersuut

Kommunimut pilersaarut, kommunimut pilersaarutip tapia imaluunniit nunaminertamik atuisinnaanermut qinnuteqaatip sularineqarnera il.il. pillugu kommunalbestyrelsip aalajangerneru Naalakkersuisunut naammagittaalliutigineqarsinnaapput.

Naammagittaalliorsinnaatitaasoq tassaavoq suliap inernerata namminerminut eqquisutut misigisimatitsineranik aamma pingaarutilimmik soqutiginnittoq kinaluunniit aalajangerneru eqqugaasoq.

Naammagittaalliutit kommunalbestyrelsip aalajangerneru naluannaaneranik kingusinnerpaamik sapaatipakun-neri arfineq-pingasut iluini tunniuneqareersimassapput.

Naammagittaalliutit Avannaata Kommunianut, suliap kommunimi sularineranik oqaaseqaasiliolarlutik Naalakkersuisunut ingerlatitseqqittussat imaluunniit naammagittaalliutit toqqaannartumik Naalakkersuisunut nassiunneqarsinnaapput. Naalakkersuisut aalajangerneru eqqar-tuussivimmut suliareqqitassanngortinneqarsinnaapput.

Naammagittaalliutit Avannaata Kommunianut nassiunneqartut uunga nassiunneqassapput:

i strid med kommuneplannet (eller kommuneplanen).

Kommuneplantillægget (eller kommuneplanen) medfører ikke i sig selv, at arealer, bygninger og anlæg, som er indeholdt i planen, skal etableres. Kommunalbestyrelsen er ikke forpligtet til at etablere bygninger og anlæg, men skal arbejde for kommuneplanens virkeliggørelse. Det betyder også, at kommunalbestyrelsen ikke må give arealtildeling, såfremt det ansøgte strider imod kommuneplanen.

“Midlertidigt § 32-forbud”

Kommunalbestyrelsen kan vælge at nedlægge et “midlertidigt § 32-forbud” mod konkret brug af areal eller etablering af byggeri i et delområde, selvom det gældende plangrundlag muliggør brugen. Kommunalbestyrelsen skal derefter inden for et år fremlægge et nyt forslag til kommuneplantillæg for delområdet. Der kan også nedlægges et § 32-forbud for et areal, hvis der for et område ikke er tilstrækkeligt plangrundlag, men skal udarbejdes detaljerede bestemmelser for enten at imødekomme eller afvise en ansøgning.

Klagevejledning

Kommunalbestyrelsens afgørelse i forbindelse med Kommuneplan, Kommuneplantillæg eller arealsagsbehandling mv. kan ankes til Naalakkersuisut.

Klageberettiget er den, til hvem afgørelsen er rettet, enhver, der skønnes at have en individuel og væsentlig interesse i sagens udfald.

Klager skal indgives senest 8 uger efter, at kommunalbestyrelsen har meddelt sin afgørelse.

Klager kan enten indsendes til Avannaata Kommunianut, der videresender klager til Naalakkersuisut med bemærkninger om sagens behandling i kommunen eller klager kan indsendes direkte til Naalakkersuisut. Naalakkersuisuts afgørelse kan indbringes for domstolene.

Klager, der indsendes til Avannaata Kommunianut indsendes til:

Avannaata Kommunia
Postboks 1023
3952 Ilulissat

Naammagittaalliuutit Naalakkersuisut nassiunneqartut
uunga nassiunneqassapput:
Naalakkersuisut
Aningaasaqarnermut Akileraartarnermullu
Naalakkersuisoqarfik
Imaneq 4, Postboks 1037
3900 Nuuk

Avannaata Kommunia
Postboks 1023
3952 Ilulissat

Klager, der indsendes til Naalakkersuisut
indsendes til:
Naalakkersuisut
Departementet for Finanser og Skatter
Imaneq 4, Postboks 1037
3900 Nuuk

NAJOQQUTASSIAQ - KOMMUNIMUT PILERSAARUT AAMMA KOMMUNIMUT PILERSAARUTIP TAPIA

Kommunimut pilersaarutip tapia tassaavoq kommunimut pilersaarutip atuuttup tapia. Kommunimut pilersaarutip tapia kommunimut pilersaarummi ilassutinik allannguutinillu imaqarsinnaasarpoq, siunertap sorpiaanera apeqqutaalluni. Kommunimut pilersaarutip tapiani immikkoortortaq ataaseq kisimi nalinginnaasumik pineqartarpoq, tassa imaappoq; soorlu assersuutigalugu illoqarfiup, nunaqarfiup imaluunniit pinngortitami nuaminertap aalajangersimasup killigi aalajangersimasut aalajangersaavigineqartarput. Taamaattumik Kommunimut pilersaarutip tapiata atuarnerni kommunimut pilersaarut tamarmiusoq tamatigut attuumassuteqartillugu atuarneqartassaaq.

Kommunimut pilersaarutip tapiani ataatsimi nunaminertap pineqartup sumut atorineqarnissaanik nassuiaateqartarpoq aamma aalajangersakkaniq imaqartarluni. Kommunimut pilersaarutip tapiata atuutilinginnerani kommunimut pilersaarutip tapiatut siunnersuut naalakkersuineramik suli-alinnit akuerineqaaqqaassaaq aamma inuit tusarniaaffigineqaaqqaassallutik. Tamatuma kingorna kommunimut pilersaarutip tapiata inaarutaasumik akuersissutigineqar-nissaanik suliqartoqartarpoq, taannalu naalakkersuiner mik suli-alinnit akuerineqassaaq tamanullu nalunaarutigineqassalluni.

Ataani allasimasut itinerusumik makkua atuarsinnaavatit:

- Kommunimut pilersaarut sunaava?
- Kommunimut pilersaarutip tapia sunaava?
- Aalajangersakkat qanorittut piuppat?
- Pilersaaruserioriaaseq qanorittuua?
- Tamanik tusarniaaneq qanoq pisarpa aamma tusarniaanermi akissutinik nassiusisarneq qanoq pisarpa?
- Kommunimut pilersaarutip tapia qaqugukkut atuutilertarpa?

Kommunimut pilersaarut sunaava?

Kommunimut pilersaarut tassaavoq Avannaata Kommuniani tamarmi illoqarfanni nunaqarfinnilu tamani innuttaasut suliffeqarfiit il.il. kommunalbestyrelsip siunissami ineriartortitsinissamik pilersaarutaanik paasisaqarsinnaanerinik pilersaarut. Kommunimi illoqarfiit nunaqarfiillu tamarmik aamma kommuni tamaat ataatsimut isigalugu kommunimut pilersaarut aqqutigalugu anguniakkat pingaarnertullu aqqissuussinerit aalajangersarneqartarput.

Kommunimut pilersaarut aqutsinermi sakkutut isigineqarsinnaavoq aamma kommunalbestyrelsip pisussaataafigaa kommunimut pilersaarusiap suliarineqarnissaanik qulakkeerinnineq. Tamanna aningaasanik immikkoortitsisariaqarnermik aamma pilersaarummi allaaserisat naapertorlugit sanaartortariaqarnermik toqqaannartumik pisussaaffeqartitsinngilaq.

Kommunalbestyrelsip kommunimi nunaminertamik atuinerit pilersaaruseriorneqarnissaanik aqqutissiuussisussaataaavoq. Inatsimmi kommunimut pilersaarut immikkoortunik sisamanik makkunanga

VEJLEDNING - KOMMUNEPLAN OG KOMMUNEPLANTILLÆG

Et kommuneplantillæg er et tillæg til den gældende kommuneplan. Kommuneplantillægget kan både indeholde tilføjelser og ændringer af kommuneplanen, afhængigt af, hvad formålet er. Som regel omhandler et kommuneplantillæg kun ét delområde, det vil sige fx et afgrænset område af en by, bygd eller det åbne land. Kommuneplantillægget skal derfor altid læses i sammenhæng med kommuneplanen som helhed.

Et kommuneplantillæg består af en redegørelsesdel og en bestemmelsesdel. Før et kommuneplantillæg gælder, skal et forslag til kommuneplantillægget godkendes politisk og sendes i borgerhøring. Derefter udarbejdes det endelige kommuneplantillæg, som vedtages politisk og offentligt bekendtgøres.

Du kan nedenfor læse mere om:

- Hvad er en kommuneplan?
- Hvad er et kommuneplantillæg?
- Hvilken slags bestemmelser findes?
- Hvordan er planprocessen?
- Hvordan foregår offentlig høring og indsendelse af høringssvar?
- Hvornår gælder et kommuneplantillæg?

Hvad er en kommuneplan?

En Kommuneplan er kommunalbestyrelsens plan for den fremtidige fysiske udvikling, hvor borgere, virksomheder m.fl. kan orientere sig om planlægningen for hver by og bygd og for Avannaata Kommunia som helhed. Kommuneplanen fastsætter mål og hovedstrukturer for hver by og bygd og for hele kommunen.

Kommuneplanen er et slags styringsredskab, og det er Kommunalbestyrelsens forpligtelse at arbejde for kommuneplanens gennemførelse. Det medfører dog ikke direkte pligt til at afsætte midler og gennemføre de bebyggelser eller anlæg, der er beskrevet i planen.

Kommunalbestyrelsen skal tilvejebringe en plan for arealanvendelsen i kommunen. Lovgivningen fastslår, at kommuneplanen skal indeholde følgende fire afsnit:

imaqarnissaa aalajangersagaavoqt:

- Kommunimi ineriartornerup tunngaviisa anguniagaasalu nassuiarneqarneri
- Kommunimi tamarmi kiisalu illoqarfinni, nunaqarfinni pinngortitamilu pingaarnertut ilusilersuineq.
- Immikkoortortani ataasiakkaani nunaminertamik atuisinnaanermut aamma sanaartornermut akuersissutit immikkut ittumik aalajangersagartaqarnissaat
- Kommunimut tamarmut atuuttumik nunaminertamik atuisinnaanermut aalajangersakkat aamma assigiiaartumik sullissinerup qulakkeerneqarnera.

Immikkut ittumik aalajangersakkat iluini sanaartukkat, aq-quserngit pisuffissiat, pilersuiffiit, asiariartarfiit il.il. aalajangersakkanik immikkuualuttunik taperneqarsinnaasarput.

Inatsisit allat, soorlu assersuutigalugu avatangiisinut inatsit, pinngortitamik illersuiniarluni inatsit, aatsitassanut inatsit, sanaartornermut inatsit il.il., nalinneqartuartartussaapput, naak kommunimut pilersaarummi (imaluunniit kommunimut pilersaarutip tapiini) taakkua aalajangersimaaqqissaartumik taaneqanngikkaluartut.

Kommunimut pilersaarut kommunip iluani illunut sammisanullu pituttuisuuvog. Taamaattumik pissutsit kommunimut pilersaarummut (aamma kommunimut pilersaarutip tapiinut ataasiakkaanut) akerliusut pilerseqqusaanngillat. Sanaartukkat atornerqarneri, silatimikkut qalipaataat imaluunniit ungasissutsimik piumasaqaatit assersuutigalugit matumani pineqarsinnaapput.

Qaasuitsup Kommuniata kommunimut pilersaarutaa 2014-26 atuuttoq qarasaasiaq atorlugu suliarineqareertoq nittartakkami qaasuitsup.odeum.com.-i atuarneqarsinnaavoq. Nittartakkami tassani kommunimi immikkoortortani aalajangersakkat atuuttut nassaariuaannarsinnaavatit. Taassuma saniatigut Sullissivinni tamani pappiliatigut pigi-sat nutarterneqartuaannartut pissarsiarineqarsinnaapput.

Kommunimut pilersaarutip tapia sunaava?

Kommunimut pilersaarut naak akuerineqareeraluartoq kommunimut pilersaarusiorneq ingerlaavartumik suliarineqartarpoq. Taamaattumik kommunalbestyrelsi pisariaqartitsineq naapertorlugu kommunimut pilersaarummik nutarterissalluni pisussaaitaavoq, taamaalilluni pilersaarut tunngaviusoq pisoqalisinneqassanngilaq imaluunniit amigatartinneqassanngilaq. Immikkoortortami naammaginatsumik tunngaviusumik pilersaarummi naammaginanngitsumik peqartoqarnera peqqutigalugu nunaminertamik atuisinnaanermut akuersissut itigartinneqarsinnaanngilaq.

Kommunimut pilersaarutip tapia nutaaq aqqutigalugu tamanna pisinnaavoq, kommunimut pilersaarummik allannguilluni imaluunniit ilassusiilluni aamma nunaminertap atornerqarnissaanut sanaartorfigineqarnissaanullu aalajangersakkanik aalajangersaaneq amerlanertigut tamanna pisarpoq.

Kommunalbestyrelsip kommunimut pilersaarutip tapianik suliniuteqarnissaaq nammineq suliuutigisinnaavaa. Soorlu

- En redegørelse for forudsætninger og mål for kommunens udvikling
- En hovedstruktur for hele kommunen samt for alle byer, bygger og det åbne land.
- Overordnede bestemmelser for areal anvendelse og bebyggelse i de enkelte delområder
- Bestemmelser for arealtildeling, der gælder for hele kommunen og sikrer ensartet behandling.

De overordnede bestemmelser kan suppleres med detaljerede bestemmelser for bebyggelse, veje og stier, forsyning, friarealer mv.

Anden lovgivning, fx miljølov, naturbeskyttelseslov, råstoflov, bygge lov mv., skal stadig overholdes, selvom Kommuneplanen (eller kommuneplantillæggene) ikke konkret omtaler dette.

Kommuneplanen er bindende for ejendomme og aktiviteter inden for kommunen. Der må dermed ikke etableres forhold i strid med kommuneplanen (og med de enkelte kommuneplantillæg). Det kan fx dreje sig om anvendelse af bygninger, facadefarve eller afstandskrav.

Qaasuitsup Kommuneplan 2014-26, der er den gældende kommuneplan, er en digital plan, som kan læses på hjemmesiden qaasuitsup.odeum.com. Her kan du altid finde det, der gælder for hvert område i kommunen. Desuden vil der ligge et papireksemplar i hver Sullissivik, som opdateres jævnligt.

Hvad er et kommuneplantillæg?

Selvom Kommuneplanen er vedtaget, er kommuneplanlægning dog en løbende proces. Kommunalbestyrelsen er derfor forpligtet til at ajourføre kommuneplanen efter behov, så plangrundlaget ikke fremstår forældet eller mangelfuldt. Der kan ikke gives afslag på en arealansøgning, fordi der ikke er tilstrækkeligt plangrundlag for et område.

Dette gøres gennem nye kommuneplantillæg, der enten ændrer eller tilføjer noget til Kommuneplanen, og som oftest fastsætter nærmere bestemmelser for arealers anvendelse og bebyggelse.

Kommunalbestyrelsen kan selv tage initiativ til at udarbejde et kommuneplantillæg. Det kan fx være tilfældet, hvis Kommunalbestyrelsen ønsker at gennemføre et anlæg eller ønsker at ændre plangrundlaget i forbindelse med nye målsætninger.

assersuutigalugu kommunalbestyrelsiq sanaartortoqarnissaanik imaluunniit nutaamik anguniagaqarnermi tunngaviummik pilersaarutip allanngorneqarnissaanik kissaatigisimagaa tamatumalu kingorna suliaqarneq aallartikkumallugu.

Taakkua saniatigut kommunimut pilersaarutip tapiani aa lajangersakkat immikkuullarissut suliarineqartariaqassapput, ima pisoqartillugu:

- Nuna tamakkerlugu pilersaarutip aamma kommunimut pilersaarutip piviusunngorinniarneqarnerani pisarialimmik qulakkeerinninniarneq.
- Sanaartugassat imaluunniit sanaartukkat anginerusut imaluunniit pingaarutillit nunaminertamik atuisinnaanerannik akuersissuteqarfigineqarnissaat pisinnaalerniassamat.
- Sanaartukkat anginerit imaluunniit pingaarutillit ingutserneqarnissaat sioqqullugu suliaqartoqartariaqarneranik peqquteqarneq.

Kommunimut pilersaarutip tapia marlunnk immikkoortortaqtartarpoq:

- Nassuiaat: Pilersaarutip siunertata aamma aalajangersakkat imai, inatsisitigut atuuttut aamma pilersaarummut allamut tunngassuteqartut allaaserineqarneri.
- Aalajangersakkat: Inatsisitigut pituttuiffiit, pilersaarutip iluani sanaartornianermi imaluunniit sammisaqartitsiniarnermi malinneqartussaataasut. Aalajangersakkat immikkut ittumik aamma aalajangersakkanut immikkuualuttunut agguataarneqatarput.

Aalajangersakkat

Soorlu qulaani allaaserneqareersoq aalajangersakkat immikkoortunut marlunnut agguataarneqartarput.

- Immikkut ittumik aalajangersakkat: Siunertaq, nunaminertap atorineqarnera, sanaartukkat, piujuartitsineq, nunaminertaq atorineqanngitsoq, immikkoortortap iluani nunaminertaq immikkut ittumik aalajangersakkat il.il. imarisarpari. Immikkut ittumik aalajangersakkani immikkut ittumik akuersissuteqartoqarsinnaanngilaq.
- Aalajangersakkat immikkuualuttut: sanaartukkat inissisimaffissaat, silatimikkut isikkui il.il., angallanneq, asiariartortarfiit, pilersuineq, pinngortitaq avatangisillu, aningaasaqarnermut pissutsit il.il. imarisarpari. Pissutsilli tamarmik allaaserineqarnissaat piunasaqaataanngilaq. Aalajangersakkani immikkuualuttuni pisut ilaat immikkut ittumik akuersissutigineqarsinnaasarput.

Taakkua saniatigut kommunimi tamarmi immikkoortortani tamani aalajangersakkat tamanut atuuttut arlallit aalajangersarneqartarput.

Immikkoortortani ataasiakkaani aalajangersakkani allatut allassimasoqarsimassanngippat taakkua immikkoortortani tamani malinneqartussaapput. Aalajangersakkat tamanut atuuttut sukaterneqarsinnaapput aamma aalajangersimaqqissaartuni aalajangersakkani qasuterneqarsinnaasarput.

Aalajangersakkat tamanut atuuttut naapertorlugit immikkut ittumik akuersissuteqartoqarsinnaanngilaq.

Pilersaaruserioriaaseq

Derudover skal der laves kommuneplantillæg med detaljerede bestemmelser i følgende tilfælde:

- Når det er nødvendigt for at sikre landsplanlægningens og kommuneplanens virkeliggørelse.
- Inden der kan gives arealtildeling til større eller væsentlige bygge- eller anlægsarbejder.
- Inden nedrivning af større eller væsentlig bebyggelse.

Et kommuneplantillæg består af to dele:

- Redegørelsesdel: Beskrivelse af planens formål og bestemmelsernes indhold, retsvirkninger og forhold til anden planlægning.
- Bestemmelsesdel: juridisk bindende bestemmelser, der skal følges, når man vil bygge eller lave aktiviteter inden for planens område. Bestemmelserne er delt op i overordnede og detaljerede bestemmelser.

Bestemmelserne

Som beskrevet ovenfor, består bestemmelserne af to niveauer.

- Overordnede bestemmelser: Omhandler formål, anvendelse, bebyggelse, bevaring, restrummelighed, klausulerede zoner mm. Der kan ikke dispenseres fra de overordnede bestemmelser.
- Detaljerede bestemmelser: Omhandler bebyggelsens placering, ydre fremtræden mm., infrastruktur, friarealer, forsyning, natur og miljø, økonomiske forhold mm. Det er dog ikke et krav, at alle forhold skal beskrives. Der kan under visse betingelser dispenseres fra de detaljerede bestemmelser.

Derudover er der fastsat en række generelle bestemmelser for alle delområder i kommunen. Disse skal overholdes for alle delområder, med mindre der er beskrevet andet i bestemmelserne for det enkelte delområde. De generelle bestemmelser kan både strammes og løsnes i de specifikke bestemmelser.

Der kan ikke dispenseres fra de generelle bestemmelser.

Planprocessen

Udarbejdelsen af et nyt kommuneplantillæg følger en lovmæssig beslutningsog høringsproces, som er

Kommunimut pilersaarutip tapianik nutaamik suliaqarneq inatsisinik tunngaveqarluni aalajangiinermik aamma tusarniaanermik malitseqartarpoq, taakkualu piffissartornartarput aamma peqqissaartumik suliaqarnissamik piumasaqaatitaqartarlutik.

Suleriaaseq aallartittarpoq kommunip nammineerluni suliaqarnissamik aallartitsineratigut imaluunniit kommuni apeqquteqaammik aalajangersimasumik tigusaqarneratigut imaluunniit sanaartugassatut imaluunniit sammisaqartitsiniarluni akuersissummik qinnuteqammik tigusaqarneratigut. Tunngaviumik pilersaarummi atuuttumi pilersaarut periarfissaqartinneqanngikkaangat aamma immikkut ittumik akuersissuteqartoqarsinnaanngikkaat nutaamik tunngaviumik pilersaarusiortoqarsinnaasarpog.

Nutaamik tunngaviumik pilersaarusiortoqassanersoq, tassa imaappog nutaamik kommunimut pilersaarutip tapianik suliaqartoqassanersoq, kommunalbestyrelsi (imaluunniit ataatsimiititaliaq ataavartoq) aalajangiisarpog. Naalakkersuineramik suliallit anguniagaannut pilersaarut aalajangersimasog naapertuutinnitsoq periarfissiuunniarlugu kommunimut pilersaarutip allanngorneqarnissaanik kommunalbestyrelsip kissaateqarnissaa qularnarpoq.

Immikkoortortami immikkut ittumik aalajangersakkat kisiisa atuutsillugit aamma "anginerusumik imaluunniit pingaaruteqartumik sanaartortoqarniarneq" peqqutigalugu kommuni qinnuteqaammik tigusaqarsimatillugu inatsimmi piumasaqaataavoq immikkoortortami pineqartumi aalajangersakkat immikkualuttut suliarineqassasut.

Tamatuma kingorna suliaq aallartissaaq; paasissutissanik katersuineq aamma immikkoortortami pineqartumi nutaamik suliasat periarfissiniarlugit kommunimut pilersaarutip tapissaanik siunnersuusiorneq. Pissutsit amerlasuut kommunimut pilersaarutip tapianik suliaqarnermi eqqarsaatigineqartariaqartarput, soorlu assersuutigalugu sanaartugassap inissisimaffissai, avatangiisit asiartarfissat, teknikkikkut atortulersuutit, aqquserngit, massakkut atuuttut il.il.

Kommunimut pilersaarutip tapiata imartussusaa aamma immikkualuttunik misissugassat amerlassusaa apeqqutaalluni taamatut suliaqarneq apeqqutaasarpog. Kommunimut pilersaarutip tapiatut siunnersuut ingerlatsiviup suliareeruniuk kommunalbestyrelsimit akueriteqqaariarlugu tusarniutitut tamanut saqqummiuttarpaa. Tamatuma kingorna sivikinnerpaamik sapaatip-akunnerini arfinilinni tusarniutigineqassaaq. Kikkut tamat siunnersuummut akerliunissaminnut imaluunniit oqaaseqarnissaminnut periarfissinneqassapput. Tusarniaanerp nalaani innuttaasunik ataatsimiisitsisoqassanersoq assigisaannilluunniit periuseqartoqassanersoq assigiinngissinnaasarpog.

Tusarniaaneq naappat kommunimut pilersaarutip tapiata kommunalbestyrelsimit inaarutaasumik akueritinninnerani tusarniaanermi akissutigineqartut tamarmik suliarineqassapput. Kommunimut pilersaarutip tapia inaarutaasumik akuerineqareeriaruni tamanut nalunaarutigineqassaaq, tamatumalu kingorna atuutilissalluni.

tidskrævende, og som kræver et grundigt forarbejde.

Processen starter enten ved at Kommunen selv tager initiativ til udarbejdelsen, eller ved at Kommunen modtager en konkret forespørgsel eller ansøgning til et byggeri, anlæg eller en aktivitet. Hvis det eksisterende plangrundlag ikke muliggør projektet, og der ikke kan gives dispensation, kan der udarbejdes nyt plangrundlag.

Hvorvidt der skal laves nyt plangrundlag, dvs. om der skal udarbejdes nyt kommuneplantillæg, besluttet af Kommunalbestyrelsen (eller stående udvalg). Det er altså ikke sikkert, at kommunalbestyrelsen ønsker at ændre kommuneplanen for at muliggøre et konkret projekt, hvis det ikke stemmer overens med de politiske målsætninger.

Hvis der i et delområde kun er overordnede bestemmelser, og kommunen modtager en ansøgning om "større eller væsentlige bygge- eller anlægsarbejder", er det et lovkrav, at der også udarbejdes detaljerede bestemmelser til delområdet.

Derefter begynder selve arbejdet med at indsamle oplysninger og udarbejde et forslag til kommuneplantillæg, der muliggør nye aktiviteter i et delområde. Der er mange forhold, der skal tages i betragtning, når der udarbejdes kommuneplantillæg, fx placering af byggeri, omgivelser og friarealer, teknisk forsyning, vejforhold, eksisterende brug osv. Hvor lang tid det tager, afhænger af kommuneplantillæggets omfang og detaljeringsgrad.

Når forvaltningen har udarbejdet et forslag til kommuneplantillæg, skal det godkendes af kommunalbestyrelsen, før det kan sendes i høring. Derefter skal det sendes i høring i minimum 6 uger, hvor alle har mulighed for at komme med indsigelser og kommentarer til forslaget. Det er forskelligt, om der i høringsperioden afholdes borgermøde eller lignende.

Når høringsperioden er slut, behandles de indkomne høringssvar, inden det endelige kommuneplantillæg vedtages af Kommunalbestyrelsen. Snarest efter kommuneplantillægget endelige vedtagelse skal det offentligt bekendtgøres, hvorefter det er gældende.

Kommunimut pilersaarutip tapia nutaamik sanaartornissamik imaluunniit nutaanik sanaartorfissanik periarfissiissappat, soorlu inissianik imaluunniit inuussutissarsiortut atugassaannik, taakkua sapaatip-akunnerini pingasuni imaluunniit arfinilinni tamanut nalunaarutigineqassapput. Qinnuteqaatit tamarmik, piffissami tassani tiguneqartut, ataatsikkut tiguneqartutut isigineqartarput. Nunaminertamik atuinissamik akuersissuteqartarnek kommunimut pilersaarutip aalajangersagartaani allaaserineqareerpoq.

Kommunimut pilersaarutip tapiata inaarutaasumik akuerineqarnera

Kommunalbestyrelsi kommunimut pilersaarutip tapianik suliqaareeruni taanna sivikinnerpaamik sapaatip-akunnerini arfinilinni tusarniutigissavaa. Piffissami tassani kikkut tamarmik – innuttaasut, suliffeqarfiit, paaqqinnittarfiit, peqatigiiffiit il.il. – akkerliunerminnik, oqaaseqaamminnik aamma allannguutissatut siunnersuumminnik tusarniaasumut nassiussisinnaapput.

Tusarniaanermi akissutit kommunimut pilersaarutip nittartaagaa aqutugalugu toqqaannartumik nassiunneqarsinnaapput. Najukkami sullissivimmuut imaluunniit kommunimut nassiunneqarsinnaapput.

Tamatuma kingorna kommunalbestyrelsi oqaaseqaatit aamma tusarniaanermi akissutit qanoq pineqassanersut naliliissaaq aamma kommunimut pilersaarutip tapia inaarutaasumik akuerineqarsinnaalissaaq.

Akerliulluni oqaaseqaatit tiguneqartut imaluunniit nammineq kissaateqarnek tunngavigalugu kommunalbestyrelsi malunnaatilinnik allannguissaguni, tunngaviummik pilersaarut matumani pineqartillugu, siunnersuut nutaamik tusarniutitut nassiuttariaqassavaa.

Kommunimut pilersaarutip tapia inaarutaasumik akuerineqareeruni tamanullu nalunaarutigineqareeruni qarasaasiaq atorlugu kommunimut pilersaarummut, <http://qaasuitsup.kommuneplaniala.gl>-mut aamma nuna tamakkerlugu qarasaasiaq atorlugu paasissutissiivimmuut (GIS), www.nunagis.gl.

Ilanngunneqassaaq. Tamatuma kingorna kommunimut pilersaarutip tapia Qaasuitsup Kommuniata kommunimut pilersaarutaanut 2014-26-mut tamarmiusumut ilaasutut isigineqalissaaq.

Sullissiviit ataasiakkaat kommunimut pilersaarutip tapianik imaluunniit kommunimut pilersaarutip nutarterata paasissutissartaanik aamma nassinneqassapput, taamaalilluni najukkami sulisut kommunimut pilersaarut atuuttoq pappiliannorlugu peqarnissaat qulakkeerneqassaaq. Taamaattoq innuttaasut ataasiakkaat kommunimut pilersaarut atuuttoq piginerlugu namminneq qulakkerinnissallutik akisussaaffigaat.

Hvis et kommuneplantillæg skaber mulighed for nyt byggeri eller nye elter til for eksempel boliger eller erhverv, skal dette annonceres i henholdsvis 3 eller 6 uger. Alle ansøgninger, der modtages i denne periode betragtes som indkommet samtidig. Det er yderligere beskrevet i Kommuneplanens bestemmelser for arealtildeling.

Det endelige kommuneplantillæg

Når Kommunalbestyrelsen har udarbejdet et forslag til kommuneplantillæg, skal det offentlig høring i mindst 6 uger. I denne periode kan alle – borgere, virksomheder, institutioner, foreninger m.fl. – fremsætte indsigelser, bemærkninger og ændringsforslag.

Høringssvar kan afgives direkte enm mod kommuneplanens hjemmeside, til den lokale Sullissivik eller sendes til Kommunen. Høringssvar skal være afgivet inden for høringsperioden.

Herefter vurderer kommunalbestyrelsen, hvordan indsigelser og høringssvar skal behandles, og derefter vedtages kommuneplantillægget endeligt.

Hvis Kommunalbestyrelsen, på baggrund af de indkomne indsigelser eller efter eget ønske, vil foretage så omfattende ændringer, at der reelt er tale om et nyt planforslag, sendes et forslag i høring på ny.

Når kommuneplantillægget er endeligt vedtaget og bekendtgjort, indarbejdes det i den digitale kommuneplan, <http://qaasuitsup.kommuneplaniala.gl>, og på det landsdækkende digitale geografiske informationsystem (GIS), www.nunagis.gl.

Herefter betragtes kommuneplantillægget som en del af den samlede Qaasuitsup Kommuneplan 2014-26.

De enkelte Sullissivik-afdelinger vil også få tilsendt Kommuneplantillægget eller de relevante opdateringer af kommuneplanen, som de lokale medarbejdere kan sikre adgang til en papirversion af gældende kommuneplan. Det er dog borgerens eget ansvar at sikre sig, at en eventuel papirversion også er faktisk gældende.

ILANNGUSSAQ 1 | Atorneqarnissaa C27.1

BILAG 1 | Anvendelse C27.1



Imm. ilaata killinga
Delområdegrænse



Annikitsortalersukkatut killeqarfik
Detailområdegrænse

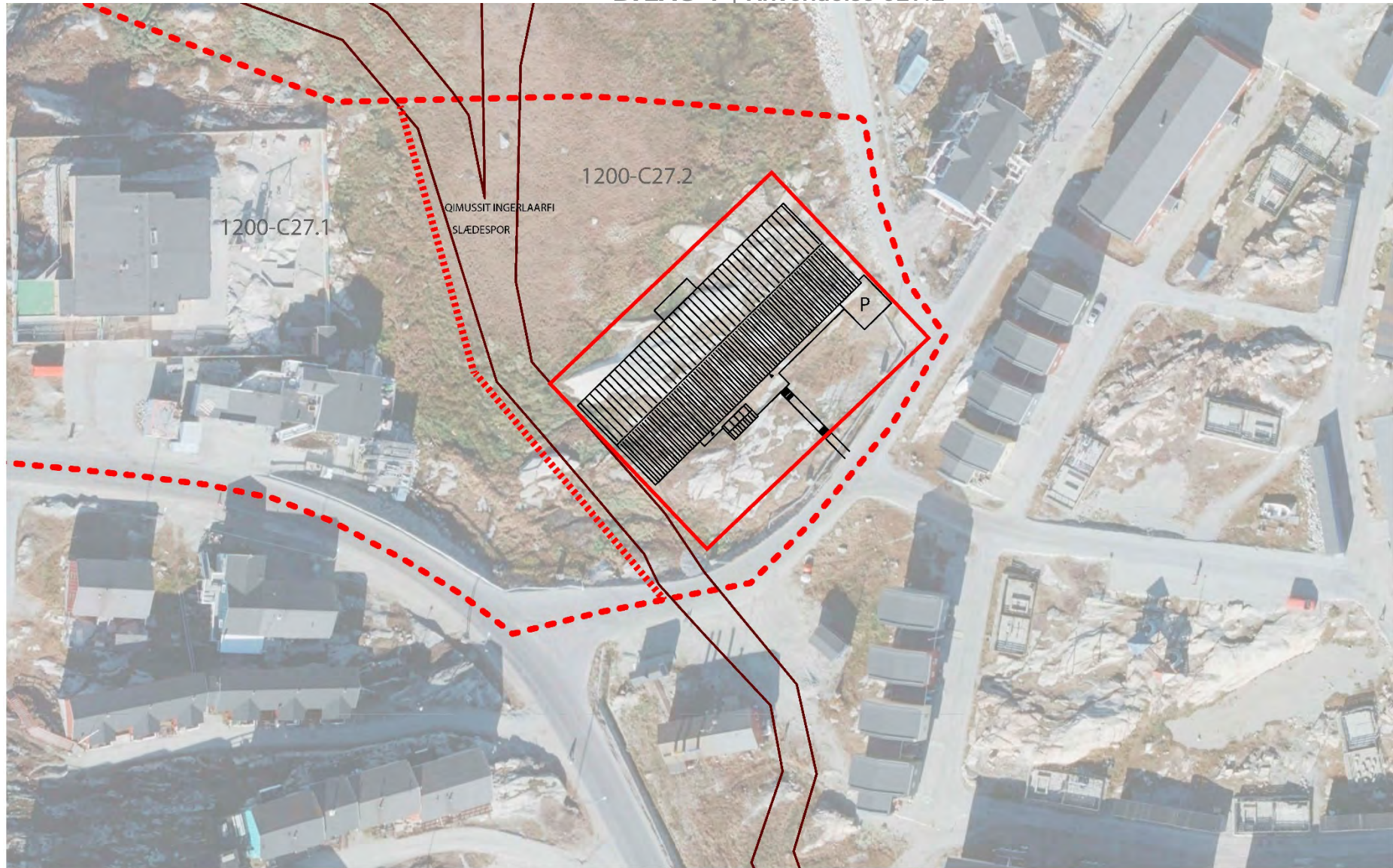


Sanaartorfissaq
Byggefelt



ILANNGUSSAQ 2 | Atorneqarnissaa C27.2

BILAG 1 | Anvendelse C27.2



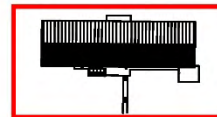
Imm. ilaata killinga
Delområdegrænse



Annikitsortalersukkatut killeqarfik
Detailområdegrænse



Sanaartorfissaq
Byggefelt



ILANNGUSSAQ 3 | Atorneqarnissaa C27.3

BILAG 1 | Anvendelse C27.3



Imm. ilaata killinga
Delområdegrænse



Annikitsortalersukkatut killeqarfik
Detailområdegrænse



Sanaartorfissaq
Byggefelt

