



Avannaata
Kommunia



AKUERISAQ - VEDTAGET

Tamanut nalunaarutigineqatoq - Offentlig bekendtgjort:
13.02.2019

UUM1500-C06 " Nalluffimmumi illoqarfiup qeqqa", Uummannaq

QAASUITSUP KOMMUNIATA KOMMUNIMUT PILERSAARUTAATA 2014-26-P TAPIATA **NORMUA 68**

IMMIKKOORTORTAP ILU1500-C06-P PILERSAARUTAA

Illoqarfiup qeqqanut meeqqerivimmut, atugassanik pisiniarfimmut, akunnittarfimmut inissianullu pingaarnertut aamma immikkuualuttunut aalajangersakkat

UUM1500-C06 "Centerområde ved Nallufimmut", Uummannaq

KOMMUNEPLANTILLÆG NR. 68 TIL QAASUITSUP KOMMUNEPLAN 2014-26

DELOMRÅDEPLAN FOR OMRÅDE UUM1500-C06

Overordnede og detaljerede bestemmelser for centerområde til daginstitution, detailhandel, hotel og boliger

KOLOFON	KOLOFON
<p>KPT UUM 1500-C06 "Nalluffimmumi illoqarfiup qeqqa", Uummannaq</p> <p>Qaasuitsup Kommuniani kommunimut pilersaarutaata 2014-26-p tapiata normua 68. Immikkoortortap UUM 1200-C06-ip pilersaarutaa.</p>	<p>KPT UUM 1500-C06 "Centerområde ved Nalluffimmut", Uummannaq</p> <p>Kommuneplantillæg nr. 68 til Qaasuitsup Kommuneplan 2014-26 med tillæg. Delområdeplan for område UUM 1500-C06.</p>
<p>Uummannami siunertanut ataatsimoorussanut illoqarfiup qeqqa</p>	<p>Centerområde til fælles formål i Uummannaq.</p>
<p>Imm. Ilaa 1500-C06-imut pingaarnertut immikkuualuttunullu aalajangersakkanik nutaanik aalajangiussinerit, sullissisarfinnut siunertanut, atugassanik pisiniarfimmut, ilaqutariit illuinut, kiisalu akunnittarfimmut assingusutullu unnuisitsisarfinnut nutaanik sanaartornissamik periarfissiisut.</p>	<p>Fastlæggelse af nye overordnede og detaljerede bestemmelser for delområde 1500-C06, der muliggør nyt byggeri til institutionsformål, detailhandel, enfamiliehuse samt hotel og lignende indkvartering.</p>
<p>Kommunip pilersaarutaanut tapiliusseq Attaveqaatinut, Sanaartornermut Avatangiisinullu Ataatsimiititaliamit inaarutaasumik akuersissutigineqarpoq. Ulloq: 08.02.2019.</p>	<p>Kommuneplantillægget er vedtaget i Udvalg for Infrastruktur, Anlæg og Miljø Dato: 08.02.2019.</p>
<p>Tamanut nalunaarutigineqartoq: Ulluni ukunani: 13.02.2019.</p>	<p>Offentlig bekendtgjort: 13.02.2019</p>
<p>Paasissutissat amerlanerit uunga saaffiginilluni pissarsiarineqarsinnaapput:</p> <p>Avannaata Kommunia Pilersaarusionerimut immikkoortortaqaarfik Kommunip allaffia Postboks 1023 3952 Ilulissat plania@avanaata.gl Oqarasuaat 947800</p> <p>Aamma takukkit: www.avannaata.gl http://kommuneplanian.avannaata.gl http://plania.avannaata.gl</p>	<p>Yderligere information:</p> <p>Avannaata Kommunia Planafdelingen Rådhuset Postboks 1023 3952 Ilulissat plania@avannaata.gl Tlf 947800</p> <p>Se også: www.avannaata.gl http://kommuneplanian.avannaata.gl http://plania.avannaata.gl</p>



Imm. ilaa C06-ip killeqarfia | Afgrænsning af delområde C06

IMARISAI

NASSUIAANEQ.....	4
A: Tunuliaqut.....	4
B: Immikkoortorta q ullumikkut.....	4
C: Kommunimut pilersaarutip tapiata siunertaa	6
D: Kommunip pilersaarutip tapiata imai	6
E: Pilersaarutinut allanut attuumassuteqarnera	6
AALAJANGERSAKKAT IMMIKKUT ITTUT	12
ATUUTTUSSANGORTITSINERMI ATSIORNEQ	20
INATSIITIGUT SUNNIUTIT	21
NAJOQQUTASSIAQ - KOMMUNIMUT PILERSAARUT AAMMA KOMMUNIMUT PILERSAARUTIP TAPIA	23
ILANNGUSSAQ 1 Atorneqarnissaa C06	28
ILANNGUSSAQ 2 Aniiinganerit	29

INDHOLD

REDEGØRELSE	
A: Baggrund	
B: Delområdet i dag	
C: Kommuneplantillæggets formål	
D: Kommuneplantillæggets indhold	
E: Forhold til anden planlægning.....	
PINGAARNERNUT AALAJANGERSAKKAT	
OVERORDNEDE BESTEMMELSER	
DETALJEREDE BESTEMMELSER	
VEDTAGELSESPÅTEGNING	
RETSVIRKNINGER.....	
VEJLEDNING - KOMMUNEPLAN OG KOMMUNEPLANTILLÆG	
BILAG 1 Anvendelse C06	
BILAG 2 Niveauplan	

NASSUIAANEQ

Kommunimut pilersaarutip tapiata uuma Qaasuitsup Kommuniata kommunimut pilersaarutaani 2014-26-imi nassuiaat allangortissanngilaa. Nassuiaammi ataani allassimasumi immikkoortortap allaaserineqassaaq kiisalu kommunimut pilersaarutip tapiata aalajangersagartai immikkuualuttut itisilerneqassapput erseqqissaaffigineqa ssallutillu.

A: Tunuliaqut

Uummannap avannaq-kimmut (inissiaqarfik A12) alliertortinnera malillugu illoqarfimmi illoqarfiup qeqqatut atuuffiit ilanissaannik taamatutaaq pisariaqartitsisoqarpoq. Taamaattumik kommunip pilersaarutaanut tapiliut manna aqutigalugu illoqarfiup qeqqanut siunertanut, meeqqerivittut, atugassanik pisiniarfittut, inissiatut, kiisalu akunnittarfittut assingusutullu unnuisitsisarfittut ittunut sanaartorfissat atugassiissutigineqarput.

Uummannami maannakkut meeqqeriviup tigusinnissinnaaneranut tunngatillugu inissaaleqineq pissutaalluni kommunip pilersaarutaanut tapiliut siullertut pingaarnertullu illoqarfimmi meeqqerivimmik akulerussisumik nutaamik sanaartornissaq pillugu kommunimit kissaatigisamik tunngaveqarpoq. Uummannami najukkami ataatsimiittaliarlu taassuma inissinnissaa oqaluserineqarpoq, inissiiffissatut siunnersuutigisat arlaat tassaasimalluni imm. ilaa C06.

Ullumikkut meeqqeriviit Uummannap qeqqani pingaarnertut inissisimaffeqarput, illoqarfiullu isorartuutut iluseqarneratigut, kiisalu kimmut alliertortitaaneratigut atuuffiit tamakku Uummannap kippasissortaanut siammartinnissaat tulluurtuuvooq.

Taamaalilluni imm. ilaa C06-imi meeqqeriviup inissinneratigut isuma tassaavoq illoqarfiup killermiunik taassuma kiffartuussisinnaanera.

Ilanggullugu atugassanik pisiniarfimmik, akunnittarfimmik assingusutullu unnuisitsisarfinnik, kiisalu illunik ataasiakkaanik sanaartornissamut kommunip pilersaarutaanut tapiliut periarfissiivoq. Taakku tamarmik illoqarfiup kippasissortaanik nukittorsaaqataassapput, kiisalu Uummannami tamatigoortut takornariartitsinermik nukittorsaassallutik.

B: Immikkoortortaq ullumikkut

Imm. ilaa Uummannap avannaq-kippasissortaanippiq. Ullumikkut tamatuma annersaa illoqarfiup qeqqatut, C06-itut atugassiaavoq, kangimullu ilaa annikinnek sanaartorfissaanngitsutut, D07-itut atugassiaalluni. Ullumikkut pingaarnertut qimmit qimuttuutit inississugaapput, ataasiakkaani angallatinut qaqsiviuilluni.

Tamakku saniatigut imm. ilaata avannaatungaani inissiat ataasiakkaat sanaartugaapput, taakkunanit B-1700, B-1701, B-1780 aamma B-1781 innarluutillinnut inissiatut atornerarlutik.

Taamatutaaq imm. ilaa D07-imiipput inissiat ataasiakkaat.

REDEGØRELSE

Dette kommuneplantillæg ændrer ikke ved redegørelsen i Qaasuitsup Kommuneplan 2014-26. Nedenstående redegørelse er en beskrivelse af delområdet samt uddybning og konkretisering af kommuneplantillæggets detaljerede bestemmelser.

A: Baggrund

I takt med at Uummannaq udbygges mod nordvest (boligområde A12) er der tilsvarende behov for yderligere centerfunktioner i byen. Med dette kommuneplantillæg udlægges derfor byggefelter til centerformål i form af daginstitution, detailhandel, boliger samt hotel og lignende indkvartering.

Kommuneplantillægget er først og fremmest udarbejdet på baggrund af et kommunalt ønske om opførelse af en ny, integreret daginstitution i byen, grundet pladmangel i forhold til den nuværende institutionskapacitet i Uummannaq. Placeringen af denne er blevet drøftet med lokaludvalget i Uummannaq, hvoraf én af de foreslåede placeringer var i delområdet C06.

I dag er institutionerne overordnet placeret i midten af Uummannaq og med byens langstrakte struktur samt udvikling mod vest er det hensigtsmæssigt at sprede disse funktioner til den vestlige side af Uummannaq.

Med institutionens placering i delområdet C06 er det således tanken, at denne fortrinsvis kan betjene indbyggerne på den vestlige side.

Endvidere giver kommuneplantillægget mulighed for at opføre en dagligvarebutik, hotel og lignende indkvartering samt enkelte boliger. Alt sammen skal være med til at styrke den vestlige bydel samt styrke turismen generelt i Uummannaq.

B: Delområdet i dag

Delområdet er placeret i den nordvestlige del af Uummannaq. Det meste af området er i dag udlagt til centerområde, C06, og en mindre del mod øst er udlagt til friholdt område, D07.

Der er primært placeret hundehold i området i dag og enkelte steder bruges til bådoplag. Derudover er der i delområdets nordlige del opført enkelte boliger, hvoraf B-1700, B-1701, B-1780 og B-1781 anvendes som handicapboliger.

I delområdet D07 ligger der ligeledes enkelte boliger.



Imm. ilaa C06-imit kimmut isikkivik | Kig mod vest fra delområde C06



Imm. ilaa C06-imit kujammut isikkivik | Kig mod syd fra delområde C06



Imm. ilaa C06-imit kujammut-kangimut isikkivik | Kig mod sydøst fra delområde C06

C: Kommunimut pilersaarutip tapiata siunertaa

Pilersaarummut siunertaq tassaavoq Uummannap kippasissortaanik pingaarnertut kiffartuussiffiusussanik illoqarfiup qeqqani atuuffissanik atugassiinissaq. Meeqerivimmik, atugassanik pisiniarfimmik, inissianik, kiisalu akunnittarfimmik assingusutullu unnuisitsisarfinnik sanaartornissamut kommunip pilersaarutaanut tapiliut periarfissiivoq.

Ullumikkut sumiiffimmi sukisaarsaarfissiami D07-imi (kangimut) inissiat ataasiakkaat inississugaapput, tamannali pilersaarusionermut tunngatillugu tulluar-tuunngilaq. Taamaattumik kommunip pilersaarutaanut tapiuliummut matumunnga pissutsit tamakku pilersaarusionermut tunngatillugu iluarsiviginissaat aamma siunertarineqarpoq, taamaattumillu tamanna imm. ilaa C06-imit ilanngunneqassaaq. Taamaalluni kangimut illoqarfiup qeqqata killeqarfia allineqarpoq, tamaanilu imissarsiorfimmut killingititaq malittaraa, takuuk nunap assinga 1.

D: Kommunip pilersaarutip tapiata imai

Imm. ilaa C06-ioreersoq kangimut allineqassaaq, taamaalluni imm. ilaa D07-ip ilaa annikinnek illoqarfiup qeqqatut sumiiffimmut ataatsimut kattussamut, C06-imit ilanngunneqassalluni. Taamatut assingusumik imm. ilaa D07 millisinnegassaaq.

Kommunip pilersaarutaanut tapiliutip katillugit sanaartorfissat tallimat (nr. 1-5) atugassiisutigai, takuuk nunap assinga 1.

Sanaartorfissaq nr. 1 akunnittarfimmut assingusutullu unnuisitsisarfinnut atugassiarineqarpoq. Sanaartorfissaq katillugit 1.700 m² missaanniippoq, imm. ilaanilu kisiartaalluni qaleriit pingasut tikillugit sanaartorfiusinnaavoq, assilugit qaleriit marluk, qaliartaq atorineqarpoq ilanngullugu.

Sanaartorfissaq nr. 2 meeqerivimmut, tassungalu ilaasutut silataani nunaminertamut atugassiarineqarpoq. Sanaartorfissarpiq 900 m² missaanniippoq, silataanilu nunaminertaq katillugit 1.500 m² missaanniippoq. Tamaani meeqerivimmut atatillugu pinnguartarfimmik assingusumillu sanaartortoqarsinnaavoq. Nunap assinga 1-imi tunngaviatigut takutinneqartut inissinneqartussamik silataani nunaminertaq ungaluukkarsorneqassaaq. Meeqqat akornusersorneqaranik tamaaniissinnaanissaannut, aammalu sanaartorfissap kujataani nunatamut sivingasumut ungaluukkat illersueqataassapput.

Sanaartorfissat nr. 3 aamma 4 inissianik ammasutut-pukkitsutut sanaartugassanut atugassiarineqassapput, taakku tamarmik angissusigissallugit 180 m². Sanaartorfissat inissialiorfioreersunut nangitsisillugit inissisimapput.

Sanaartorfissaq nr. 5 atugassanik pisiniarfimmut atugassiarineqarpoq, taanna illoqarfiup kippasissortaanik kiffartuussaarsinnaalluni. Sanaartorfissap nunaminertaa 550 m² missaanniippoq.

C: Kommuneplantillæggets formål

Formålet med planen er at udlægge centerfunktioner, som primært kan betjene den vestlige del af Uummannaq. Kommuneplantillægget giver mulighed for opførelse af daginstitution, detailhandel, boliger samt hotel og lignende indkvartering.

Der er i dag placeret enkelte boliger i det rekreative område, D07 (mod øst), hvilket ikke er planmæssigt hensigtsmæssigt. Formålet med nærværende kommuneplantillæg er derfor også, at dette forhold bringes planmæssigt i orden, og derfor inddrages denne del i delområdet C06. Således udvides centerområdets afgrænsning mod øst og følger drikkevandsafgrænsen her, jf. kortbilag 1.

D: Kommuneplantillæggets indhold

Det eksisterende delområde C06 udvides mod øst, således at en mindre del af delområdet D07 overgår til ét samlet centerområde, C06. Delområdet D07 reduceres således tilsvarende.

Kommuneplantillægget udlægger i alt 5 byggefelter (nr. 1-5), jf. kortbilag 1.

Byggefelt nr. 1 udlægges til hotel og lignende indkvartering. Byggefeltet udgør i alt ca. 1.140 m² og kan som det eneste byggefelt i delområdet opføres i op til 3 etager svarende til to etager med udnyttet tagetage.

Byggefelt nr. 2 udlægges til daginstitution med tilhørende udenomsareal. Selve byggefeltet udgør ca. 900 m² og det udlagte udenomsareal udgør i alt ca. 1.500 m². Her kan der opføres legeplads og lignende i tilknytning til institutionen. Det tilhørende udenomsareal skal indhegnes, med en placering som i princippet vist på kortbilag 1. Rækværket skal medvirke til, at børnene frit kan færdes her og at de skånes for det stejle terræn syd for byggefeltet.

Byggefelt nr. 3 og 4 udlægges til åben-lav boligbebyggelse med hver en størrelse på 180 m². Byggefelterne ligger i forlængelse af eksisterende boligbyggeri.

Byggefelt nr. 5 udlægges til detailhandel, som kan betjene den vestlige del af byen. Byggefeltet udgør et areal på ca. 550 m².

Nunap assinga 1-imi takutinneqartutut biilit unittarfissaannut inissanik atugassiisoqarpoq, taamaalilluni sanaartorfissat atugassiarisat qanitaanni biilit inissinneqarsinnaassallutik.

Sumiiffiit illulionernut, aqqusinernut, unittarfinnut il.il. atorneqassanngitsut sanaartorfiussanngitsutut nunaminertatut inissisimassapput.

Der udlægges plads til parkering som vist på kortbilag 1, således at der kan parkeres nær de udlagte byggefelter.

Områder der ikke anvendes til bebyggelse, veje, parkering mv. skal henligge som friarealer.

E: Pilersaarutitut allanut attuumassuteqarnera

Nuna tamakkerlugu pilersaarusioneq

Kommunip pilersaarutaata tapia normu 68-tut nuna tama-kkerlugu pilersaarusioneq sunnissanngilaa.

E: Forhold til anden planlægning

Landsplanlægning

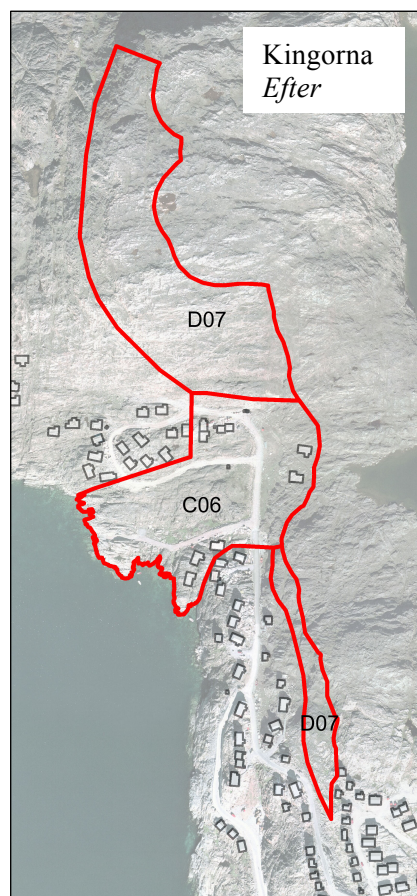
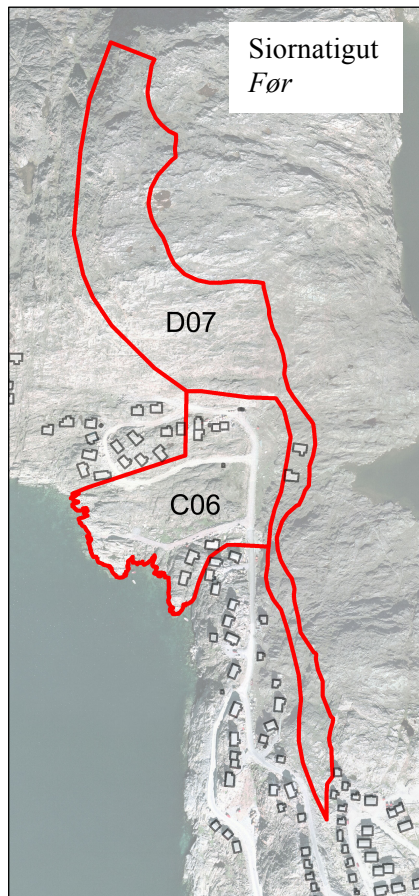
Kommuneplantillæg nr. 68 påvirker ikke Landsplanlægningen.

Qaasuitsup Kommuniata pilersaarutaa 2014-26

Avannaata Kommunianut 2014-2026-mut Kommunip pilersaarutaani aalajangersakkanut pingaarnernut immikkuualuttulinnullu Kommunip pilersaarutaanut tapiliut nr. 68 naapertuukkunnaarpoq, imm. ilaata killeqarfianik allannguuteqarneq, kiisalu sanaartorfissanik atugassiinertalimmik sumiiffimmut sanaartornissamut nutaamik pilersaarusiortoqarsimanera pissutigalugit.

Qaasuitsup Kommuneplan 2014-26

Kommuneplantillæg nr. 68 er ikke i overensstemmelse med de overordnede og detaljerede bestemmelser i Kommuneplan 2014-2026 for Avannaata Kommunia, idet der ændres på delområdets afgrænsning samt idet der er udarbejdet en ny bebyggelsesplan for området med udlægning af byggefelter.



Kommunip pilersaarutaani imm. ilai C06-ip aamma D07-ip allanngortinneri, Uummanaq | Ændring af kommuneplanens delområde C06 og D07, Uummanaq.

Kommunip pilersaarutaanut tapiliut nr. 68-ikkut imm. ilaannut C06-imut aamma D07-imut killeqarfiit

Med kommuneplantillæg nr. 68 ændres afgrænsningen af delområderne C06 og D07,

allanngortinneqarput, takuuk qulaani ataatsimut isiginniffittut nunap assingi. Imm. ilaa C06 pioreersoq kangimut allineqassaaq, imm. ilaa D07-ip ilaanik annikinnermik ilanngussilluni. Taassuma assinganik imm. ilaa D07 millisinneqassaaq.

Imm. ilaa C06-imut tapiliut manna aqutigalugu aalajangersakkanik pingaarnernik immikkuualuttulinnillu nutaanik suliaqartoqarpoq, tamanna Pilersaarusiorneq aamma nunaminertat atorineqartarnerat pillugit Inatsisartut inatsisaat nr. 17, 17. november 2010-meersumik najoqutaqarluni.

Aalajangersakkat tamanut atuuttut

Pissutsit makkua eqqarsaatigalugit kommunimut pilersaarummi aalajangersakkat tamanut atuuttut innersuussutigineqarput:

- Tekniskikkut atorineqassaaq
- Eqqaavilerineq / anartarfilerineq
- Qimmiliveqarneq
- Containerit

Siusinnerusukkat immikkoortumut pilersaarutit aamma kommunip pilersaarutaanut tapiliussat

Imm. ilaa C06-ioreersoq Uummannap Kommunianut illoqarfiup ilaanut pilersaarut C6-imi, 1999-imi akuersissutaasumi ilaavoq.

Imm. ilaa C06-imut Illoqarfiup ilaanut C6 kommunip pilersaarutaanut tapiliut nr. 68-ip akuersissutigineratigut atorunnaarpoq.

Imm. ilaa D07-imut kommunip pilersaarutaanut tapiliut matuma ilaanik annikinnermik ilanngussa-qarfianut aalajangersakkanik immikkuualuttulinnik suliaqartoqarsimangilaq. Kommunip pilersaarutaanut tapiliut nr. 68-ip akuersissutigineratigut imm. ilaa C06 0,4 ha missaannik annertusisinneqassaaq, nunaminertaa tamakkerluni 3,2 ha missaanniilissalluni. Assinganik imm. ilaa D07 millisinneqarpoq, kommunip pilersaarutaanut tapiliut nr. 68-ip akuersissutigineratigut nunaminertaa 4,4 ha missaanniilissalluni.

Itsarsuarnitsat

Immikkoortortap iluani itsarsuarnitsanik naamattuuisoqarsimaneranik Avannaata Kommunianut ilisimasaqanngilaq, tamannali peqquteqarpoq immikkoortortami misissuisoqarsimanginneranik.

Immikkoortup ilaani nunami suliaqarnerit, eqqissimatsisarneq aamma allatigut kulturikkut eriaqassanik kulturikkut kingornussatut illersuineq pillugu Inatsisartut inatsisaat nr. 11, 19. maj 2010-meersup ataaniipput. Nunami suliaqarnermik anginerusumik suliaqarnermi sanaartortitsisup Nunatta Katersugaasivia Toqqorsivialu pilersaarusiornermi ilaatissavaa, tak. § 11, imm. 4 kiisalu §§-it 12-16 aamma §32.

Nunamik assaanermi itsarnitsanik nassaartoqassagalu arpat Nunatta Katersugaasiavinut saaffiginnittoqassaaq aamma itsarsuarnitsat nassaarineqartut nalaanni sulineq unitsinneqassalluni.

jf. oversigtskortet ovenfor. Det eksisterende delområde C06 udvides mod øst og inddrager en mindre del af delområde D07. Delområde D07 reduceres tilsvarende.

For delområde C06 er der med dette tillæg udarbejdet nye overordnede og detaljerede bestemmelser, iht. Inatsisartutlov nr. 17 af 17. november 2010 om planlægning og arealanvendelse.

Generelle bestemmelser

For regulering af følgende forhold henvises til Kommuneplanens generelle bestemmelser:

- Tekniske anlæg
- Renovation
- Hundehold
- Containere

Tidligere lokalplaner og kommuneplantillæg

Det eksisterende delområde C06 er omfattet af lokalplan C6, vedtaget i 1999, for Uummannap Kommunianut.

Med en vedtagelse af kommuneplantillæg nr. 68 ophæves Lokalplan C6 for delområde C06.

Der er ikke udarbejdet detaljerede bestemmelser for delområde D07, som nærværende kommuneplantillæg inddrager en mindre del af. Med en vedtagelse af kommuneplantillæg nr. 68 øges delområde C06 med ca. 0,4 ha og vil omfatte et areal på i alt ca. 3,2 ha. Tilsvarende reduceres delområde D07 og vil med en vedtagelse af kommuneplantillæg nr. 68 omfatte et areal på ca. 4,4 ha.

Jordfaste fortidsminder

Avannaata Kommunianut er ikke bekendt med, at der ligger fortidsminder inden for området, men dette skyldes udelukkende, at der ikke er foretaget nogen form for undersøgelse af området.

Jordarbejder inden for delområdet er underlagt Inatsisartutlov nr. 11 af 19. maj 2010 om fredning og anden kulturarvsbeskyttelse. Bygherren skal ved større jordarbejder inddrage grønlandsk Nationalmuseum og Arkiv i planlægningen, jf. §11 stk.4, samt §§12-16 og §32.

Hvis der under jordarbejde findes et fortidsminde, skal der rettes henvendelse til Nationalmuseet, og arbejdet skal standses i det omfang det berører fortidsmindet.

Nunatta Katersugaasiviata assaanermik suliaqartoq nalunaarfigissavaa sulineq aallarteqqissinnaassanersoq imaluunniit misissuisoqareernissaata tungaanut sulineq unitsinneqassanersoq imaluunniit eqqissisimatitsinissamik suliaq aallartissanersoq naliliisoqarsimanersoq nalunaarutigineqassalluni.

Siuliini taaneqartunik unioqqutitsineq akiliisinneqarnermik kinguneqarsinnaavoq.

Pigisat nassaarisat Namminersorlutik Oqartussat pigaat qinnuigineqarnerullu kingorna erngertumik tunniunnerqassapput.

Nationalmuseet meddeler snarest den, der udfører arbejdet, om arbejdet kan fortsætte, eller om det skal indstilles, indtil der er foretaget en undersøgelse, eller der er taget stilling til, om fredningssag skal rejses.

Overtrædelse af ovenstående kan medføre bødestraf.

De fundne genstande tilhører Grønlands Selvstyre og skal efter anmodning straks afleveres.

PINGAARNERNUT AALAJANGERSAKKTAT

Kommunip pilersaarutaanut tapiliut manna aqcutigalugu imm. Ilaa 1500-C06-imut aalajangersakktat pingaarnert nutaat aalajangersarneqarput.

OVERORDNEDE BESTEMMELSER

Med dette kommuneplantillæg fastlægges nye overordnede bestemmelser for delområdet 1500-C06

	1500-C06 Killiffik: Akuerisaq	1500-C06 Status: Vedtaget
1. Immikkoortitap normua 1. Delområdenummer	C06	C06
2. Sumiiffik - illoqarfik / nunaqarfik 2. Lokation - by/bygd	Uummanaaq	Uummanaaq
3. Siunertaq 3. Formål	Illoqarfiup qeqqa	Centerområde
4. Atorneqarnissaa immikkut ittumik 4. Anvendelse specifik	Ataatsimoorfissatut siunertallit	Fælles formål
5. Atorneqarnissaa 5. Anvendelse	<p>1. Sumiiffik sullissisarfinnut siunertat iluanni, atugassanik pisiniarfimmut, ilaqutariit illuinut, kiisalu akunnittarfimmut assingusutullu unnuisitsisarnernut illoqarfiup qeqqani siunertanut atugassiassanngorlugu aalajangiusaavoq.</p> <p>2. Nunaminertat sanaartorfiunngitsut, siunertanut allanut atugassiissutaasimanngitsut taamaallaat ilusilersorneqarsinaapput imaluunniit pisortat sanaartorfiginnissaattut ataatsimoorussatut atorneqarsinnaapput, ilusilersorneqassallutillu immikkoortup inissisimaneranut atorneqarneranullu naleqquttunik.</p>	<p>1. Områdets anvendelse fastlægges til centerformål inden for institutionsformål, detailhandel, enfamiliehuse samt hotel og lignende indkvartering.</p> <p>2. Ubebyggede arealer, der ikke er udlagt til andet formål, må kun indrettes eller benyttes som fælles offentlige friarealer og skal gives en udformning, der harmonerer med områdets beliggenhed og anvendelse.</p>
6. Pissutsit atuuttut 6. Eksisterende forhold	1. Nunaminertap angissusia 2,8 ha-t missiliorpaa.	1. Området omfatter et areal på cirka 3,2 ha.
7. Sanaartorfik 7. Bebyggelse	<p>1. Sanaartorfissap nr. 1-ip iluani sanaartukkat nutaat annertunerpaamik pingasunik quleriilerlugit sananeqaqqusaapput, assigalugu qaleriit marluk, atorneqartumik qaliiallit.</p> <p>2. Sanaartorfissat nr. 2-5 iluini sanaartukkat nutaat annertunerpaamik marlunnik quleriilerlugit sananeqaqqusaapput, assigalugu ataatsimik naqquilik, atorneqartumik qaliaqartoq.</p>	<p>1. Ny bebyggelse inden for byggefelt nr. 1 må opføres i maks. 3 etager, svarende til 2 etager med udnyttet tagetage.</p> <p>2. Ny bebyggelse inden for byggefelt nr. 2-5 må opføres i maks. 2 etager, svarende til 1 etage med udnyttet tagetage.</p>
8. Inissaq sinneruttoq 8. Restrummelighed	<p>1. Illut nutaat sananeqarsinnaapput, ilanngussaq 1-imi sanaartorsissani takutinneqartut iluini.</p> <p>2. Sanaartorfissatut periarfissat qulaaniittut tamakkerneqareerpata, nunaminertaq tamakkerluni sanaartorfiusimasutut natsorsuutigineqalissaaq, inissamik sinneqarfiunngitsumik.</p>	<p>1. Der kan opføres ny bebyggelse inden for de på Bilag 1 viste byggefelter.</p> <p>2. Når ovenstående byggemulighed er udnyttet regnes området for fuldt udbygget og uden restrummelighed.</p>

<p>9. Angallanneq pilersuinerlu 9. Trafikbetjening og forsyning</p>	<p>1. Sumiiffik Nalluffimmumit aqqusineqassaaq.</p>	<p>1. Området vejbetjenes fra Nalluffimmut.</p>
<p>10. Eqqissisimatitat allanngutsaaliukkallu 10. Fredede og bevaringsværdige træ</p>	<p>1. Immikkut aalajangersagartaqanngilaq.</p>	<p>1. Ingen særlige bestemmelser.</p>
<p>11. Immikkut aalajangersaaffigisat 11. Klausulerede zoner</p>	<p>1. Immikkut aaliangersagartaqanngilaq.</p>	<p>1. Ingen særlige bestemmelser</p>
<p>12. Immikkut aalajangersakktat 12. Særlige bestemmelser</p>	<p>1. Immikkut aaliangersagartaqanngilaq.</p>	<p>1. Ingen særlige bestemmelser.</p>

AALAJANGERSAKKTAT IMMIKKUT ITTUT

Immikkuualuttortaanut aalajangersakktat ilaatigut sanaartornermut kiisalu nunaminertanut sanaartorfiusussaannngitsunut tunngassuteqarput. Immikkut ittumik pisoqartillugu aalajangersakktat immikkuualuttortaanu allatut iliuuseqartoqarsinnaavoq. Imm. ilaa 1500-C06 1999-imeersumit Illoqarfiup ilaanut pilersaarut C6-itut ilusilimmi aalajangersakktat immikkuualuttortaanut ilaannakortumik ilaavoq. Taakku Kommuni pilersaarutaanut tapiliut nr. 68-ikkut atorunnaarsinneqarput, aalajangersakkanillu immikkuualuttortalinnik nutaanik taarserneqarput

DETALJEREDE BESTEMMELSER

De detaljerede bestemmelser omhandler en række emner om bl.a. bebyggelse og friarealer. Der kan i særlige tilfælde dispenseres fra de detaljerede bestemmelser. Delområde 1500-C06 er delvist omfattet af detaljerede bestemmelser i form af Lokalplan C6 fra 1999. Disse ophæves med Kommuneplantillæg nr. 68 og erstattes af nye detaljerede bestemmelser.

	Aalajangersakktat nutaat Killiffik: Akuerisaq	Nye bestemmelser Status: Vedtaget
13. Annikitsukkuutaap atornerqarfissaa 13. Delområdets anvendelse	<p>1. Imm. ilaa 1500-C06 sullissisarfittut siunertanut ilusilinnut, atugassanik pisiniarfimmut, ilaqutariit illuinut, kiisalu akunnittarfimmut assingusutullu unnuisitsisarfinnut illoqarfiup qeqqani siunertanut atornerqarqusaavoq.</p> <p>2. Sanaartorfissaq nr. 1 akunnittarfimmut aamma/imaluunniit assingusutut unnuisitsisarfinnut allamut atugassiarineqarpoq, takuuk nunap assinga 1.</p> <p>3. Sanaartorfissaq nr. 2 sullissisarfittut siunertanut atugassiarineqarpoq, takuuk nunap assinga 1.</p> <p>4. Sanaartorfissat nr. 3 aamma 4 ammasumik-pukkitsumik inissialiornernut atugassiarineqarput, takuuk nunap assinga 1.</p> <p>5. Sanaartorfissaq nr. 5 atugassanik pisiniarfimmut atugassiarineqarpoq.</p> <p>6. Nunaminertat sanaartornermut, aqqusinernut aamma teknikkikkut atortulersuutinut il.il. atugassiissutigineqarsimangitsut, sanaartorfiusussaannngitsutut atornerqassapput.</p> <p>7. Immikkoortortap pilersorneqarneranut teknikkikkut atortulersuutit immikkoortortami sananeqarsinnaapput. Atortulersuutit taakku illut aamma nunaminertat sanaartorfiumngitsut mianeralugit inissinneqarlutillu ilusilersorneqassapput.</p>	<p>1. Delområde 1500-C06 må anvendes til centerformål i form af institutionsformål, detailhandel, enfamiliehuse samt hotel og lignende indkvartering.</p> <p>2. Byggefelt nr. 1 udlægges til hotel og/eller anden lignende indkvartering, jf. kortbilag 1.</p> <p>3. Byggefelt nr. 2 udlægges til institutionsformål, jf. kortbilag 1.</p> <p>4. Byggefelt nr. 3 og 4 udlægges til åben-lav boligbebyggelse, jf. kortbilag 1.</p> <p>5. Byggefelt nr. 5 udlægges til detailhandel.</p> <p>6. Arealer der ikke anvendes eller er udlagt til bebyggelse, veje og tekniske anlæg o.lign. skal anvendes som friarealer.</p> <p>7. Inden for delområdet kan der opføres tekniske anlæg til områdets forsyning. Disse anlæg skal placeres og udformes under hensyntagen til bebyggelsen og anvendelsen af ubebyggede arealer.</p>
14. Sanaartukkat annertussissaat inissisimaffiilu 14. Bebyggelsens omfang og placering	<p>1. Imm. ilaa C06 sanaartorfissanut nutaanut katillugit tallimanut atugassiarineqarpoq, taakku iluini sanaartortoqarsinnaalluni, takuuk nunap assinga 1.</p> <p>Sanaartorfissaq nr. 1-imiippoq nunaminertaq 1.140 m² missaanik angissusilik. Sanaartorfissaq nr. 2-miippoq nunaminertaq 1.140 m² missaanik angissusilik.</p>	<p>1. I delområdet C06 udlægges i alt 5 nye byggefelter hvor inden for der må opføres bebyggelse, jf. kortbilag 1.</p> <p>Byggefelt nr. 1 udgør et areal på ca. 1.140 m². Byggefelt nr. 2 udgør et areal på ca. 1.140 m².</p>

<p>taq 900 m² missaanik angissusilik. Sanaartorfissaq nr. 3-miippoq nunaminertaq 180 m² missaanik angissusilik. Sanaartorfissaq nr. 4-miippoq nunaminertaq 180 m² missaanik angissusilik. Sanaartorfissaq nr. 5-imiippoq nunaminertaq 550 m² missaanik angissusilik.</p> <p>2. Sanaartukkat nutaat ilanngussaq 1-imi takutinneqartutut sanaartorfissat takutitat iluanni taamaallaat sanaqqusaapput.</p> <p>3. Sanaartorfissaq nr. 1-ip iluani sanaartukkat nutaat annerpaamik pingasunik quleriilerlugit sanaqqusaapput, assingalugu marlunnik quleriilik, atorineqartumik qalialik, annerpaamillu 10 m-inik portussusilik.</p> <p>4. Sanaartorfissat nr. 2-5-ip iluiniittutut sanaartukkat nutaat annerpaamik marlunnik quleriilerlugit sanaqqusaapput, assingalugit ataatsimik naqqullit, atorineqartumik qaliallit, annerpaamillu 7 m-inik portussusillit</p> <p>5. Illup portussusia, nunamiit illup kaarfanut qummut uuttorneqartassasoq aalajangersarneqarpoq, ilanngussaq 2-imi sanaartorfissat ataasiakkat portussusissaattut pilersaarut aalajangersarneqarsimasoq aallaavigalugu</p> <p>6. Toqqaviit pisariaqartinneqartumit portunerussanngillat, tassa imaappoq, nunamiit uuttorlugu toqqaviup pukkinerpaaffiata 1 m-eri qummut qaanngersimassanngilaa.</p> <p>7. Imm. 14.6-imi aalajangersagaq naapertuutsinneqarsinnaassappat sanaartukkani nutaani naqquliortoqarsinnaavoq.</p> <p>8. Illumik piusumik allannortiterinermi ilasinermilu, illup qaliaata portussusia nutaaq illup pingaarnerup portussusiatut appasinnerusumilluunniit portussusilerneqassaaq.</p> <p>9. Quit assigisaaluunniit qaliaqartinngit sananeqarsinnaapput aamma kaarfinut 3,5 m-erimit portunerussanngillat. Quit/illuusat assingusullu sanaartorfissatut atugassiat avataanni inissinneqarsinnaapput, taamaattorli sanaartukkanut ataasiakkaanut attuumassuteqartillugit.</p> <p>10. Sanaartornermi atortut annikitsut, soorlu teknikimut atortorissaarutit, innaallagissap aqquataanut katersuuffiit, erngup aqquataasa katersuuffii, qatserinermi atortussiaq kiisalu erngup aqquataanut qerinersaatit kommunimut pilersaarummi tapiliussamut ilaatillugit suliarineqarsinnaapput, avatangiisinut</p>	<p>900 m². Byggefelt nr. 3 udgør et areal på ca. 180 m². Byggefelt nr. 4 udgør et areal på ca. 180 m². Byggefelt nr. 5 udgør et areal på ca. 550 m².</p> <p>2. Ny bebyggelse må kun opføres inden for de viste byggefelter som vist på bilag 1.</p> <p>3. Ny bebyggelse inden for byggefelt nr. 1 må opføres i maks. 3 etager, svarende til 2 etager med udnyttet tagetage og med en maks. højde på 10 m.</p> <p>4. Ny bebyggelse inden for byggefelt nr. 2-5 må opføres i maks. 2 etager, svarende til 1 etage med udnyttet tagetage og med en maks. højde på 7 m.</p> <p>5. Bygningshøjden fastsættes som en højde målt fra terræn til kip ud fra et fastsat niveauplan for det enkelte byggefelt, som fremgår af bilag 2.</p> <p>6. Fundamenter må ikke gives en større højde end nødvendigt, dvs. at fundamentets mindstehøjde ikke må overstige 1 m over oprindeligt terræn.</p> <p>7. Der kan etableres kælder under ny bebyggelse, såfremt bestemmelse i pkt. 14.6 kan overholdes.</p> <p>8. Ved om- og tilbygning af eksisterende bebyggelse skal den nye tagrygs højde holdes som hovedhusets eller under hovedhusets.</p> <p>9. Udhuse/skure og lignende må opføres i 1 etage og må ikke gives en større højde end 3,5 m til kip. Udhuse/skure og lignende kan placeres uden for de udlagte byggefelter, men i tilknytning til den enkelte bebyggelse.</p> <p>10. Mindre bygninger som tekniske anlæg i form af fx transformerstationer, ventilhuse, brandpost og antifrostanlæg for hovedvandedninger kan opføres inden for kommuneplantillæggets område, såfremt de tilpasses omgivelserne. Placeringen af disse skal altid ske i samråd med forsyningen.</p>
---	---

	<p>naleqqussarneqarsimappata. Qulaani pineqartut inissinneqartassapput tamatigut ikkussukkanik suliaqartut isumasioqqaarlugit.</p> <p>11. Sanaartorfissaq nr.1-p iluani aneersuarterfiliortoqassaaq katillugit 100 m²-nik. Sanaartorfissaq nr.2-mut atatillugu aneersuarterfiliortoqassaaq 60 m²-tut atsigisinnaasumik. Sanaartorfissat 3 aamma 4-mut aneersuarterfiliortoqarsinnaavoq sanaartukkamut ataatsimut 40 m²-nik. Sanaartorfissaq nr.5-mut aneersuarterfiliortoqassanngilaq tassani ulluinnarni atorussanut pisiniarfiliorto-qassammat.</p> <p>12. Aneersuarterfiit sanaartorfissat avataani pilersinneqassapput kisianni toqqaannartumik sanaartukkanut ataasiakkaanut ataneqassallutik.</p> <p>13. Aneersuarterfilianut atatillugu sinaakkuserneqarsinnaavoq portunerpaamik 150 cm-riusussamik.</p>	<p>11. Indenfor byggefelt nr. 1 må der opføres terrasser svarende til et areal på i alt 100 m². I tilknytning til byggefelt nr. 2 må der opføres en terrasse på op til 60 m². I tilknytning til byggefelt nr. 3 og 4 må der opføres terrasse på op til 40 m² til hvert byggefelt. Der må ikke opføres terrasse i forbindelse med byggefelt nr. 5, da dette udlægges til dagligvarebutik.</p> <p>12. Terrasser må etableres uden for byggefelterne men skal etableres i direkte tilknytning til den enkelte bebyggelse.</p> <p>13. Der må opføres rækværk i forbindelse med terrasser som maks. må have en højde på 150 cm.</p>
<p>15. Sanaartukkap silatimigut isikkua 15. Bebyggelsens ydre fremtræden</p>	<p>1. Sanaartukkat silataat qisuttut, sisattut, igalaaminertut pinngortitamillu ujaqqatut isikkoqarsinnaapput.</p> <p>2. Silatimi iikkat qisuit tamakkiisumik qallii-sumik qalipanneqassapput, allatulluunniit assingusumik qaava suliarineqassalluni.</p> <p>3. Qaliat qernertunik imaluunniit qasertoq taartunik tagpappinik qallersorneqassapput. Taamaattorli sanaartorfissaq nr. 1-ip iluaniittut qaliat tagpappimut taarsiullugu pinngortitamit atorussianik qallersorneqarsinnaapput.</p> <p>4. Qaliat saddeltagit iluseqartillugit sanaartugaassapput. Sivingassusaat 18-45 gradit akornanniissapput. Taamaattorli sanaartorfissaq nr. 1-ip iluaniittut qaliaasa sivinganeri 18-60 gradit akornanniisillugit sananeqaqusaapput.</p> <p>5. Sanaartugaareersut nutaamillu sanaartukkat aniinganersai aamma qaliani igalaat qaliap uinganeranut tulluurtunngorlugit inissinneqassapput. Aniinganersat qalianilu igalaat takissusii illup qaliata takissusaata pingajoraarterutaa sinnerlugu takissuseqassanngillat.</p> <p>6. Silami aneersaarterfiit, sanaartukkat minnerit kiisalu quit assigisaallu sanaartukkap ilusaanut nalimmassarneqassapput; ilusai qalipaatai assigiissapput, taamaalilluni allaanerussutut</p>	<p>1. Bebyggelsens facader må fremstå i træ, metal, glas og natursten.</p> <p>2. Ydervægge i træ skal males med heldækkende maling eller gives anden lignende overfladebehandling.</p> <p>3. Tage skal beklædes med tagpap i farverne sort eller mørkegråt. Inden for byggefelt nr. 1 kan tage dog beklædes med naturmaterialer i stedet for tagpap</p> <p>4. Tage skal udføres som saddeltag. Taghældningem må være mellem 18-45 grader. Inden for byggefelt nr. 1 må tage dog opføres med taghældning mellem 18-60 grader.</p> <p>5. Eventuelle kviste og tagvinduer på eksisterende og ny bebyggelse skal placeres harmonisk i tagfladen. Den samlede længde af kviste og tagvinduer må ikke overstige 1/3 af tagfladens længde.</p> <p>6. Udvendige terrasser, mindre bygningsdele samt udhuse og lignende skal tilpasses den øvrige bebyggelses arkitektoniske udtryk med hensyn til udformning og farvevalg, så disse ikke virker</p>

	<p>isikkoqartinneqassanngillat.</p> <p><i>Aneerasaartarfinnik nutaanik sanaartornerni pisuni ataasiakkaani aneerasaartarfiup sanilerisatut sanaartukkat isikkiviinut ajornaquteqarnersut nalilerneqartarumaarput. Sanilerisanut isikkivitsigut ajornaquteqassasutut nalilerneqarpat aneerasaartarfiliornissamik qinnuteqaat sanilerisanut tusarniaassutigineqassaaq.</i></p> <p>7. Seqerngup qinggorneranik tigooraatit/ nukissiuutit illup qaliata ilaanut aamma illup silataanut ikkussuunneqarsinnaapput.</p> <p>8. Containerit illuarteqqitassaanngitsutut inissinneqartut qisunnik sallilikkanik iluitsukkaanilluunniit qallersorneqassapput, taamaalillutik illutut isikkoqalersinnaammata.</p> <p>9. Pisortat ingerlataannut atatillugu illup silataani allagartat ikkussuunneqarsinnaapput.</p> <p>10. Allagartalersuineq illup silatai malillugit pissaaq, aamma silatip qaliillu akornanni killiffik qaangissanngilaa.</p> <p>11. Allagartat qullilersorneri angallannermut eqqaamiunullu akornusersuutaassanngillat.</p> <p>12. Allagartanik ikkussuinerit Avannaata Kommuniata akuersissuteqarnissaannik piumasaqarfiupput.</p> <p>13. Sanaartorfimmi nr.2-mi ungaluliinissaq, nunap assingatur tapiliusaaq 1 naapertorlugu, qisummik sannaqassaaq tamakkiisumillu qalipanneqarluni imaluunniit assigusumik allaanerusumik qalliusinneqassalluni. Portus-susissaa 120 cm. – 150 cm-iussaaq.</p> <p>14. Meeqqerivimmur atatillugu majuartarfiit ungaluusaat sanaartorfik nr. 2-miittut qisummik sanaajussapput sananeqarnerminni qalipaasertariaqaratik.</p>	<p>skæmmende.</p> <p><i>Ved opførelse af nye terreasser vil det i hvert enkelt tilfælde blive vurderet om terrassen vil give indbliksgener for nabobebyggelser. Hvis det vurderes at det kan være indbliksgener for naboer vil ansøgningen om opførelsen af terrassen blive sendt i nabohøring.</i></p> <p>7. Der kan opsættes solfangere/ solceller som en integreret del af tag- og facadekonstruktionen.</p> <p>8. Containere, der opstilles permanent, skal beklædes med træ eller plader, så de kommer til at fremtræde som en bygning.</p> <p>9. I forbindelse med offentlige funktioner må der opsættes ét facade-skilt.</p> <p>10. Skiltning skal foretages plant med bygningsfacader og må ikke overskride skæringen mellem facade og tag.</p> <p>11. Belysning i og på skilte må ikke være til gene for færdsel og naboer.</p> <p>12. Opsætning af skilte kræver Avannaata Kommunes tilladelse.</p> <p>13. Indhegningen til byggefelt nr. 2, jf. kortbilag 1, skal opføres i træ og skal males med heldækkende maling eller gives anden lignende overfladebehandling. Højden må være mellem 120 – 150 cm.</p> <p>14. Gelænder i tilknytning til institutionen inden for byggefelt nr. 2 skal opføres i træ og kan opføres uden malerbehandling.</p>
<p>16. Aqquserngit aq-qusineqqat biilinullu uninngasarfiit 16. Veje, stier og parkering</p>	<p>1. Sumiiffik Nalluffimmumit aqqusineqassaaq.</p> <p>2. Nalluffimmut aqquserngup qeqqanit 3 m-inik, aqquserngup qeqqanit 7,5 m-inik, aamma aqquserngup qeqqanit 10 m-init sanaartorfissatut naleqqerfeqarpoq, takuuk nunap assinga 1.</p> <p>3. Sanaartukkanut attavittut nutaanik tummeqqiortoqarsinnaallunilu aqquteeraliortoqarsinnaavoq.</p>	<p>1. Området vejbetjenes fra Nalluffimmut.</p> <p>2. Nalluffimmut er omfattet af en vejbyggelinje på henholdsvis 3 m fra vejmidten, 7,5 m fra vejmidten og en vejbyggelinje på 10 m fra vejmidten, som vist på kortbilag 1.</p> <p>3. Der kan alægges nye adgangstrapper og stier som adgang til bebyggelse.</p>

	<p>4. anik tummeqqiorneq, pisuttarfiliorneq aquteeraliornerlu avatangiisuni sanaartukkanik sianiginnilluni ilusilersorneqarlutillu inissinneqassapput.</p> <p>5. Nutaanik sanaartornerni allannguillunilu atuinermi biilnik inissiisarfiliortoqassaq imatut najoqqutaqarluni:</p> <p>Inissianut ataasiakkaanut biilnik inissiisarfik ataaseq Nioqquteqarfiup nunataanut 25 m²-ikkaanut biilnik inissiisarfik ataaseq Sullissisarfinnik sanaartornernut 100 m²-ikkaanut biilnik inissiisarfik ataaseq.</p>	<p>4. Anlæggelse af nye adgangstrapper, gangdæk og stier skal udformes og placeres under hensyntagen til de omkringliggende bebyggelser.</p> <p>5. Ved nybyggeri og ændret anvendelse skal der anlægges parkeringspladser svarende til:</p> <p>1 p-plads pr. bolig 1 p-plads pr. 25 m² salgsareal 1 p-plads pr. 100 m² institutionsbyggeri.</p>
<p>17. Nunaminertat sanaartorfiusussangitsut kiisalu suli sanaartorfigineqangitsut 17. Friarealer og ubebyggede arealer</p>	<p>1. Nunaminertat sanaartorfigineqangitsut pinngoqqaarnermisut isikkoqartinneqassapput, taamaattoq issiavinnik takisuunik assigisaannillu inissiisoqarsinnaavoq.</p> <p>2. Sullissisarfinnik sanaartornermut atatillugu pinnguarterfimmik sanasoqarsinnaavoq. Taanna ungaluukkat iluanni sananeqassaaq, tunngaviatigut ilanngussaq 1-imi takutinneqartutut.</p> <p>3. Sanaartorfigissaanerup sanaartornerullu nalaani nuna sapinngisamik mianersuunneqassaaq. Nuna aserugaq iluarsaateqqissaaq aamma qaartiterinermik atortut piarneqassallutik; taakku qaartitsisoqarnerani imaluunniit assartorneqarnerminni siammartinneqarsimasinnaagamik.</p> <p>4. Qaartiterinermi sanaartorfigissaanermilu issoq naasullu pioreersut sapinngisamik allanngutsaalineqassapput imaluunniit suliarineqarlutik aamma toqqortaatigineqarlutik, taamaalluni sanaartorneq naammassippat nunaminertamut utertinneqaaqqisinnaanngortinneqassalluti.</p> <p>5. Sanaartukkat eqqaanni nunaminertat saligaatsuutillugillu eqqiluutsuutissapput.</p> <p>6. Sumiiffimmi tamaani biilit nalunaarsorsimanngitsut uninngasuutigineqassanngillat.</p>	<p>1. Ubebyggede arealer skal fremtræde i naturtilstand men kan indrettes med bænke og lignende.</p> <p>2. Der kan i forbindelse med institutionsbyggeri opføres en legeplads. Legepladsen skal opføres inden for indhegningen, som i princippet vist på bilag 1.</p> <p>3. Terrænet skal skånes mest muligt under byggemodning og byggeriet. Beskadiget terræn skal reableres, og området skal renses for sprængstykker, der måtte være spredt ved sprængning eller transport.</p> <p>4. I forbindelse med brydning og byggemodning skal den eksisterende muld og flora, så vidt det er muligt, bevares eller behandles og opmagasineres på en måde, så det kan lægges tilbage i forbindelse med afslutning af byggeri.</p> <p>5. Arealer omkring bebyggelser skal holdes rene og ryddelige.</p> <p>6. Der må ikke ske oplag af uindregistrerede biler inden for området.</p>
<p>18. Sanaartukkat avatangiisillu allanngutsaaliorneqarneri 18. Bevaring af bebyggelse</p>	<p>1. Immikkut ittumik aalajangersagaqanngilaq.</p>	<p>1. Ingen særlige bestemmelser.</p>
<p>19. Ledninginut tunngassuteqartut kiisalu teknikikkut atortorissaarutit 19. Ledningsforhold og</p>	<p>1. Illut nutaat pisortat innallagissamut, imermut, kuuffissuarnut aqquitiutaannut kiisalu innaallagissamoortumik kiassaateqarfimmut qaminneqarsinnaasumut imaluunniit ungasianiit kiassaateqarfimmut,</p>	<p>1. Ny bebyggelse skal tilsluttes offentlig el, vand, kloaknet samt afbrydelig elvarme eller fjernvarme, såfremt det forefindes. Der kan også gøres brug af andre alternative</p>

<p>tekniske anlæg</p>	<p>taakku pigineqarsimappata, attavilerneqassapput. Nukissiuutit avatangiisinik mingutitsinngitsut allat, soorlu seqerngup qinngornera atorlugu nukissiuutit, nunap kissarnera atorlugu nukissiuutit il.il. aamma atorneqarsinnaapput.</p> <p>2. Imikoorutit tamarmik imikup aqquataatigut inginneqartassapput. Imeq nunap qaaniittoq aamma imeq illut qalianut tuttartoq kuutsinniarlugu imikup aqquataanut atassuseqqusaann-gilaaq, taamaattorli eqqaamiorisaani sanaartukkanut, aqqusinernut, aqqusineeqqanut nunaminertanullu sanaartorfigineqanngitsunut akornusersuutaanngitsumik inginneqarnissaat aqutissiuunneqartassaaq; soorlu assersuutigalugu kuussiat aqutigalugit inginneqartassallutik.</p> <p>3. Imikup aqquataanut pisortanit pigineqartanut sulii atassuertinnissaq periarfissaqartinnagu kommunalbestyrelsiptungaaniit imikup katersuiffissaannik tankiliinissamik piunasaqartoqarsinnaavoq imaluunniit avatangiisit pillugit malittarisassat aamma imikup anartarfeqarnermilu ingitassat inginneqartarneri pillugit malittarisassat qaqugukkulluun-niit atuuttut naapertorlugit imikoorutit suliarineqartarnissaannik piunasaqartoqarsinnaavoq.</p> <p>4. Teknikikkut atortorissaarutit pilersuineri atorineqartartut; soorlu imikup kuuf-fii, innaallagissap aqutai, ergup aqutai, ungasissumiit kiassarnerup aqutai assigisaallu nunap ikeranut assaallugit ikkussorneqassapput.</p> <p>5. Ledningit pilersuineri atorineqartartut sapinngissamik ataqineqassapput aamma qallerlugit sanaartorfigeqqusaanngillat imaluunniit qajannaarsoqqusaanatik. Illuatungeriit pingajorisinnaata ledningit allannortitersinnaavai ledninginik piginnittumut aningaasartuutaanngitsumik aamma ledninginik piginnittoq isumasioqqaarlugu aatsaat taman-na pisinnaavoq aamma ledninginik piginnittup innersuussutai malittarisassaataalu naapertorlugit allannortitersisoqarsinnaalluni.</p> <p>6. Immikkoortortap iluani teknikkikkut atortorissaarutit inissinneqarsinnaapput; immikkoortortap pilersorneqarnerani sakkortusaaviit ilanngullugit. Kalaallit Nunaanni nukissiuutinik pilersuisut, Nukissiorfiit, isumasioqatigalugu sakkortusaavinnik inissiisoqassaaq aamma immikkoortortap tamarmi</p>	<p>miljørigtige energikilder som solvarme, jordvarme m.m.</p> <p>2. Alt gråt og sort spildevand skal afledes via kloak. Overfladevand og tagvand må ikke ledes til kloakken, men skal bortledes således, at der ikke opstår gener for omkringliggende bebyggelse, veje, stier og ubebyggede arealer. Overfladevand eller tagvand kan f.eks. afledes til grøfter.</p> <p>3. I tilfælde hvor det endnu ikke er muligt at tilslutte til offentlig kloak, kan der fra Kommunalbestyrelsens side stilles krav om etablering af tank til opsamling af gråt og sort spildevand, eller at der etableres anden spildevandsbehandling i henhold til de til enhver tid gældende miljøbestemmelser og regler for bortskaffelse af spildevand og latrin.</p> <p>4. Teknisk forsyning, såsom kloak, elektricitet, vandforsyning, fjernvarme o.l. må kun fremføres via nedgravede anlæg.</p> <p>5. Forsyningsledninger skal så vidt muligt respekteres og må ikke overbygges eller befæstes. En evt. tredjeparts omlægning af ledningsanlæg er uden udgifter for ledningsejer, og må kun ske i samråd med ledningsejer og skal følge ledningsejers anvisninger og regler.</p> <p>6. Inden for området kan der placeres tekniske anlæg, herunder transformerstationer til områdets lokale forsyning. Placering af transformerstationer skal ske i samråd med Nukissiorfiit, Grønlands Energiforsyning, og de placeres, så de ikke kommer til at virke</p>
-----------------------	--	---

	takussunarsinnginnissaa isikkussuinermi taamaalilluni eqqarsaatigineqassaaq.	skæmmende for området som helhed.
20. Pinngortitaq, avatangiisit kiisalu silaannaap pis- su- saanut tunngas- suteqartut 20. Natur-, miljø- og klimaforhold	<p>1. Nunaminertamik immiineq nunagissarneralu pinngortitap pii kisiisa atorlugit pissaaq akuutissaqarsinnaasunik akullit mingutitsisinnaasut avatangiisinullu akornutaasinnaasut atornagit. Immersuutissatut atortut ass. beton-imik ilaqarpata oqartussanut akuersissummik piniartoqaqqaassaaq.</p> <p>2. Immikkoortortap Avannaata Kommuniata eqqaavilerinermik aqqissuussineri eqqakkallu pillugit malittarisassai qaqugukkulluunniit atuuttut ilaaffigai.</p> <p>3. Sanaartorfissani ataasiakkaani eqqakkanut containerinut assigisaannillu eqqakkanik passussinermi atornerqartussanut nunaminertanik immikkoortitsisoqassaaq.</p>	<p>1. Opfyldning og retablering af terræn må kun ske med organisk materiale og materiale, som ikke indeholder stoffer, der kan forurene og være til gene for omgivelserne. Indeholder opfyldningsmaterialet f.eks. beton, må godkendelse indhentes hos relevante myndighed.</p> <p>2. Området er omfattet af Avannaata Kommunias til enhver tid gældende renovationsordninger og affaldsregulativ.</p> <p>3. Der skal inden for det enkelte byggefelt afsættes areal til placering af affaldscontainere og lignende til affaldshåndtering.</p>
21. Illuutileqatigiit kiisalu aningaasanut tunngassuteqartut 21. Ejerforening og økonomiske forhold	<p>1. Sanaartorfiggisaanermut aningaasaliineq qaqugumulluunniit atuuttut Kommunalbestyrelsip malittarisassai naapertorlugit pissaaq.</p> <p>2. Illumik piginnittup pilersuinermi aqquiti ikkussuunneqarneranut aningaasartuutit tamaasa akilissavai, tamatumani pineqarlutik, innaallagissamut, imermut kiisalu imermut kissartumut aqquiti.</p>	<p>1. Finansiering af byggemodning sker efter Kommunalbestyrelsens til enhver tid gældende retningslinjer.</p> <p>2. Bygningsejeren skal finansiere alle udgifter i forbindelse med tilslutning til forsyningens net, både hvad angår tilslutning til el, vand og varme.</p>
22. Atugaalernis- saannut piunasaqaatit 22. Betingelse for ibrugtagning	<p>1. Sanaartukkat nutaat atulernerqarsinnaanngillat Nukissiorfiit pilersuiveqarfianit atassusertinnerit allakkatigut akuersissutaannik saqqummiussisoqarsimatinnagu.</p> <p>2. Sanaartukkat nutaat atulernerqarsinnaanngillat piunasaqaatit uku naammassineqarsimatinnagit: - Biillinut inissiisarfiit pisariaqartitat pilersinneqarsimassapput. - Pisortat pilersuiffiutaannut atassusertinneq qulakkeerneqareersimassaaq. - Nunaminertamik aqqissuusseqqinnerit naammassisimassapput.</p> <p>3. Kommunalbestyrelse akuersisinnaavoq sanaartukkap atulersinnaaneranut, tamakkiisumik ilaannakortumilluunniit naak sanaartorneq suli naammassinngikkaluartoq, Sanaartornermut maleruaqqusani 2006-meersuni kap.16 imm.2 naapertorlugu.</p> <p><i>Tamatumunnga tunuliaqutaavoq, akut-tunngitsumik sanaartukkat inaarsarneqartarmata ukiakkut ukiukkul-luunniit, taamaasilluni inaarsaanerit soorlu nunagissaanermik il.il. naammassineqarsinnaasaratik, kisiannili inaarsarneqartarlutik uper-</i></p>	<p>1. Ny bebyggelse må ikke tages i brug, før der foreligger en skriftlig godkendelse af tilslutninger til Nukissiorfiits forsyningsanlæg.</p> <p>2. Ny bebyggelse må ikke tages i brug, før følgende betingelser er opfyldt: - De nødvendige parkeringspladser skal være etableret. - Tilslutning til offentlig forsyning skal være sikret. - Afsluttende terrænarbejder skal være udført.</p> <p>3. Kommunalbestyrelsen kan give tilladelse til, at bebyggelsen tages i brug, helt eller delvist, selvom byggearbejdet endnu ikke er helt afsluttet, jf. Bygningsreglementet 2006 kap. 1.6 stk. 2.</p> <p><i>Dette er med baggrund i at et byggeri ofte afsluttes i løbet af efteråret eller vinteren, hvorfor færdiggørelse af terrænarbejder o.lign. ikke kan udføres, men færdiggøres i løbet af den kommende sommer med en frist givet af Kommunalbestyrelsen.</i></p>

*naqqinnerani kommunalbestyrelsemit
piffissaliunneqartumik.*

ATUUTTUSSANNGORTITSINERMI ATSIORNEQ

Kommunimut pilersaarutip tapissaatut siunnersuut Attaveqaatinut, Sanaartornermut Avatangiisinullu ataatsimii-titaliamit akuerineqarpoq ulloq 08.02.2019

Kommunip pilersaarummut tapiusseq tamanut saqqummiunneqarpoq ulloq 13.02.2019.



Sakio Fleischer

Attaveqaatinut, Sanaartornermut Avatangiisinullu
Ataatsimiititaliap siulittaasua

Formand for Udvalg for Infrastruktur, Anlæg og Miljø

VEDTAGELSESPÅTEGNING

Kommuneplantillægget er vedtaget af Udvalg for Infrastruktur, Anlæg og Miljø den 08.02.2019

Kommuneplantillægget er offentligt bekendtgjort den 13.02.2019



Nick Nielsen

Attaveqaatinut, Sanaartornermut
Avatangiisinutlu pisortaq

Direktør for Infrastruktur, Anlæg og Miljø

INATSISITIGUT SUNNIUTIT

Siunnersuutip aamma pilersaarutip qanoq ittuuneri aamma atuuffiisa qanorittuuneri apeqqutaallutik inatsisitigut sunniutaat aalajangersarneqartarput. Tassa imaappoq: immikkoortortami siunnersuusiorfiusumi suut atuutsinneqassanersut aamma pilersaarut inaarutaasumik akuerineqareeruni qanoq atuutilissanersoq apeqqutaasarpoq. Kommunitum pilersaarummut inatsisitigut sunniutit atuuttut assingi kommunimut pilersaarutit tapiisa atuuffigissavaat.

Inatsisitigut atuutilivinneq

Kommunitum pilersaarutip piviusunngortinneqarnissaa kommunalbestyrelsen akuerisartussaavaa, nunaminertamik atuisinnaanermut akuersissutit ilanngullugit akuerisartussaavai.

Kommunitum pilersaarutip tapia akuersissutigineqareeruni aamma tamanut nalunaarutigineqareeruni, kommunimut pilersaarutip tapiani aalajangersakkat akerlianik imaluunniit nunaminertamik atuisinnaanermut akuersissuteqartarnermi piumasaqaatinut atuuttutunut akerliusunik pilersitsisoqaqqusaanngilaq. Taamaattoq immikkut ittumik pisoqartillugu aalajangersakkat immikkuaaluttunit nikingassutit minnerit, kommunimut pilersaarutip tapiani aalajangersakkanut taakkua naapertuussimappata, akuersissutigineqarsinnaapput. Aalajangersakkani immikkuaaluttunit nikingassutit anginerusut imaluunniit immikkut ittumik aalajangersakkanit nikingasoortoqarpallaartillugu aalajangersakkanik nutaanik suliaqarnissaq pisariaqartassaaq.

Inatsisit malillugit nunaminertamik atuisinnaanerni malittarisassat suli atuupput. Tassa imaappoq: nunaminertamik atunerit, illut sanaartukkallu kommunimut pilersaarutip tapiatut siunnersuutip (imaluunniit kommunimut pilersaarutitut siunnersuutip) tamanut saqqummiunneqannginnerini pilersinneqartut, allanngoratik atuutissapput – aamma piginnittut allanngoraluarpata atuutissallutik.

Paarlattuanik nunaminertamik atunerit allanngunerit imaluunniit nutaamik sanaartornerit kommunimut pilersaarutip tapiani (imaluunniit kommunimut pilersaarummi) aalajangersakkanut akerlioqqusaangillat.

Kommunitum pilersaarutip tapia (imaluunniit kommunimut pilersaarut) immini nunaminertanik atugassanik, illunik sanaartukkanillu, pilersaarummi ilanngunneqartunik, pilersitsinissaminik kinguneqassanngilaq. Kommunalbestyrelsi illunik sanaartukkanillu pilersitsinissaminut pisussaataaangilaq, kommunimulli pilersaarutip piviusunngortinneqarnissaanik suliaqartuusussaalluni. Tamanna ima aamma paasineqassaaq: kommunimut pilersaarummut qinnuteqaat naapertuutinngippat kommunalbestyrelsi nunaminertamik atuisinnaanermut akuersissummik tunniusseqquassanngitsoq.

”§32 atorlugu inerteqqutaagallartoq”

Tunngaviusumik pilersaarummi immikkoortortami nunaminertamik aalajangersimasumik atuisinnaanermut akuersissut imaluunniit sanaartornissaq periarfissaqaraluartoq kommunalbestyrelsen §32

RETSVIRKNINGER

Retsvirkninger handler om, hvilken status og gyldighed, forslaget og planen har. Det vil sige, hvad der gælder, når der er lavet et forslag for et delområde, og hvad der gælder når planen er endeligt vedtaget. Der gælder de samme retsvirkninger for selve Kommuneplanen som for Kommuneplantillæggene.

Endelige retsvirkninger

Kommunalbestyrelsen skal virke for kommuneplanens gennemførelse, herunder ved tildeling af arealer.

Når det vedtagne kommuneplantillæg er offentligt bekendtgjort, må der ikke retligt eller faktisk etableres forhold i strid med kommuneplantillæggets bestemmelser, eller vilkår for arealtildeling. Under visse omstændigheder kan der dog dispenseres fra mindre væsentlige afvigelser i de detaljerede bestemmelser, hvis de er i tråd med principperne for kommuneplantillæggets bestemmelser. Videregående afvigelser i de detaljerede bestemmelser eller afvigelser fra de overordnede bestemmelser kræver, at der laves nye bestemmelser for området.

Reglerne for fortsat lovlig anvendelse gælder. Det vil sige, at hidtidig lovlig brug af arealer, bygninger og anlæg, som er etableret før offentliggørelse af forslag til kommuneplantillæg (eller kommuneplanforslag), kan fortsætte som hidtil – også efter ejerskifte.

Derimod må f.eks. ændret anvendelse eller opførelse af ny bebyggelse ikke være i strid med kommunetillægget (eller kommuneplanen).

Kommuneplantillægget (eller kommuneplanen) medfører ikke i sig selv, at arealer, bygninger og anlæg, som er indeholdt i planen, skal etableres. Kommunalbestyrelsen er ikke forpligtet til at etablere bygninger og anlæg, men skal arbejde for kommuneplanens virkeliggørelse. Det betyder også, at kommunalbestyrelsen ikke må give arealtildeling, såfremt det ansøgte strider imod kommuneplanen.

”Midlertidigt § 32-forbud”

Kommunalbestyrelsen kan vælge at nedlægge et ”midlertidigt § 32-forbud” mod konkret brug af areal eller etablering af byggeri i et delområde, selvom det

atorlugu inerteqqutaagallartoq” atussallugu aalajangersinnaavoq. Tamatuma kingorna immikkoortortami tassani nutaamik kommunimut pilersaarutip tapissaatut siunnersuummik kommunalbestyrelsi ukiup ataatsip iluani saqqummiussissaaq. Nunaminertaq naammaginangitsumik tunngaviummik pilersaarummik peqanngippat §32 atorlugu inerteqqutaagallartoq aamma atuutilersinneqarsinnaavoq, taamaattoq qinnuteqaat akuerisinnaajumallugu itigartissinnaajumalluguluunniit aalajangersakkanik immikkuualuttunik suliaqartoqartariaqassaaq.

Nammagittaaliornissamik ilitersuut

Kommunimut pilersaarut, kommunimut pilersaarutip tapia imaluunniit nunaminertamik atuisinnaanermut qinnuteqaatip suliarineqarnera il.il. pillugu kommunalbestyrelsip aalajangerneru Naalakkersuisunut naammagittaalliutigineqarsinnaapput.

Naammagittaalliorsinnaatitaasoq tassaavoq suliap inernerata namminerminut eqquisutut misigisimatitsineranik aamma pingaarutilimmik soqutiginnittoq kinaluunniit aalajangerneru eqqugaasoq.

Naammagittaalliutit kommunalbestyrelsip aalajangernerminut nalunaarneranik kingusinnerpaamik sapaatipakun-neri arfineq-pingasut iluini tunniuneqareersimassapput.

Naammagittaalliutit Avannaata Kommunianut, suliap kommunimi suliarineranik oqaaseqaasilioriarlutik Naalakkersuisunut ingerlatitseqqittussat imaluunniit naammagittaalliutit toqqaannartumik Naalakkersuisunut nassiunneqarsinnaapput. Naalakkersuisut aalajangernerat eqqar-tuussivimmu suliareqqitassanngortinneqarsinnaapput.

Naammagittaalliutit Avannaata Kommunianut nassiunneqartut uunga nassiunneqassapput:
Avannaata Kommunia
Postboks 1023
3952 Ilulissat

Naammagittaalliutit Naalakkersuisut nassiunneqartut uunga nassiunneqassapput:
Naalakkersuisut
Aningaasaqarnermut Akileraartarnermullu
Naalakkersuisoqarfik
Imaneq 4, Postboks 1037
3900 Nuuk

gældende plangrundlag muliggør brugen. Kommunalbestyrelsen skal derefter inden for et år fremlægge et nyt forslag til kommuneplantillæg for delområdet. Der kan også nedlægges et § 32-forbud for et areal, hvis der for et område ikke er tilstrækkeligt plangrundlag, men skal udarbejdes detaljerede bestemmelser for enten at imødekomme eller afvise en ansøgning.

Klagevejledning

Kommunalbestyrelsens afgørelse i forbindelse med Kommuneplan, Kommuneplantillæg eller arealsagsbehandling mv. kan ankes til Naalakkersuisut.

Klageberettiget er den, til hvem afgørelsen er rettet, enhver, der skønnes at have en individuel og væsentlig interesse i sagens udfald.

Klager skal indgives senest 8 uger efter, at kommunalbestyrelsen har meddelt sin afgørelse.

Klager kan enten indsendes til Avannaata Kommunia, der videregiver klager til Naalakkersuisut med bemærkninger om sagens behandling i kommunen eller klager kan indsendes direkte til Naalakkersuisut. Naalakkersuisuts afgørelse kan indbringes for domstolene.

Klager, der indsendes til Avannaata Kommunia indsendes til:
Avannaata Kommunia
Postboks 1023
3952 Ilulissat

Klager, der indsendes til Naalakkersuisut indsendes til:
Naalakkersuisut
Departementet for Finanser og Skatter
Imaneq 4, Postboks 1037
3900 Nuuk

NAJOQQUTASSIAQ - KOMMUNIMUT PILER- SAARUT AAMMA KOMMUNIMUT PILERSAA- RUTIP TAPIA

Kommunimut pilersaarutip tapia tassaavoq kommunimut pilersaarutip atuuttup tapia. Kommunimut pilersaarutip tapia kommunimut pilersaarummi ilassutinik allannguu-tinillu imaqarsinnaasarpoq, siunertap sorsipaanera apeqqu-taalluni. Kommunimut pilersaarutip tapiani immikkoortor-taq ataaseq kisimi nalinginnaasumik pineqartarpoq, tassa imaappoq; soorlu assersuutigalugu illoqarfiup, nunaqarfiup imaluunniit pinngortitami nuaminertap aalajangersimasup killigi aalajangersimasut aalajangersaavigineqartarput. Taamaattumik Kommunimut pilersaarutip tapiata atu- arnerani kommunimut pilersaarut tamarmiusoq tamatigut attuumassuteqartillugu atuarneqartassaaq.

Kommunimut pilersaarutip tapiani ataatsimi nunaminertap pineqartup sumut atorneqarnissaanik nassuiaateqartarpoq aamma aalajangersakkanik imaqartarluni. Kommunimut pilersaarutip tapiata atutilinnginnerani kommunimut pilersaarutip tapiatut siunnersuut naalakkersuineramik sulialinnit akuerineqaaqassaaq aamma inuit tusarniaaffigine- qaaqassallutik. Tamatuma kingorna kommunimut pilersaarutip tapiata inaarutaasumik akuersissutigineqar- nissaanik suliaqartoqartarpoq, taannalu naalakkersuiner- mik sulialinnit akuerineqassaaq tamanullu nalunaarutigine- qassalluni.

Ataani allassimasut itinerusumik makkua atuarsinnaavatit:

- Kommunimut pilersaarut sunaava?
- Kommunimut pilersaarutip tapia sunaava?
- Aalajangersakkat qanorittut piuppat?
- Pilersaarusiariaaseq qanorittuua?
- Tamanik tusarniaaneq qanoq pisarpa aamma tusar- niaanermi akissutinik nassiuissisarneq qanoq pisarpa?
- Kommunimut pilersaarutip tapia qaqugukkut atuutiler- tarpa?

Kommunimut pilersaarut sunaava?

Kommunimut pilersaarut tassaavoq Avannaata Kommuniani tamarmi illoqarfinni nunaqarfinnilu tamani innuttaasut suliffeqarfiit il.il. kommunalbestyrelsip siunissami ineriartortitsinissamik pilersaarutaanik paasisaqarsinnaaneriniq pilersaarut. Kommunimi illoqarfiit nunaqarfiillu tamarmik aamma kommuni tamaat ataatsimut isigalugu kommunimut pilersaarut aqqutigalugu anguniakkat pingaarnertullu aqqissuussinerit aalajangersarneqartarput.

Kommunimut pilersaarut aqutsinerimi sakkutut isigineqarsinnaavoq aamma kommunalbestyrelsip pisussaataafigaa kommunimut pilersaarusiap suliarineqarnissaanik qulakkeerinninneq. Tamanna aningaasanik immikkoortitsisariaqarnermik aamma pilersaarummi allaaserisat naapertorlugit sanaartortariaqarnermik toqqaannartumik pisussaaffeqartitsinngilaq.

Kommunalbestyrelsip kommunimi nunaminertamik atuinerit pilersaarusiorneqarnissaanik aqqutissiuussisussaataaavoq. Inatsimmi kommunimut pilersaarut immikkoortunik sisamanik makkunanga imaqarnissaa aalajangersagaavoq:

VEJLEDNING - KOMMUNEPLAN OG KOMMUNEPLANTILLÆG

Et kommuneplantillæg er et tillæg til den gældende kommuneplan. Kommuneplantillægget kan både indeholde tilføjelser og ændringer af kommuneplanen, afhængigt af, hvad formålet er. Som regel omhandler et kommuneplantillæg kun ét delområde, det vil sige fx et afgrænset område af en by, bygd eller det åbne land. Kommuneplantillægget skal derfor altid læses i sammenhæng med kommuneplanen som helhed.

Et kommuneplantillæg består af en redegørelsesdel og en bestemmelsesdel. Før et kommuneplantillæg gælder, skal et forslag til kommuneplantillægget godkendes politisk og sendes i borgerhøring. Derefter udarbejdes det endelige kommuneplantillæg, som vedtages politisk og offentligt bekendtgøres.

Du kan nedenfor læse mere om:

- Hvad er en kommuneplan?
- Hvad er et kommuneplantillæg?
- Hvilken slags bestemmelser findes?
- Hvordan er planprocessen?
- Hvordan foregår offentlig høring og indsendelse af høringssvar?
- Hvornår gælder et kommuneplantillæg?

Hvad er en kommuneplan?

En Kommuneplan er kommunalbestyrelsens plan for den fremtidige fysiske udvikling, hvor borgere, virksomheder m.fl. kan orientere sig om planlægningen for hver by og bygd og for Avannaata Kommunian som helhed. Kommuneplanen fastsætter mål og hovedstrukturer for hver by og bygd og for hele kommunen.

Kommuneplanen er et slags styringsredskab, og det er Kommunalbestyrelsens forpligtelse at arbejde for kommuneplanens gennemførelse. Det medfører dog ikke direkte pligt til at afsætte midler og gennemføre de bebyggelser eller anlæg, der er beskrevet i planen.

Kommunalbestyrelsen skal tilvejebringe en plan for arealanvendelsen i kommunen. Lovgivningen fastslår, at kommuneplanen skal indeholde følgende fire afsnit:

- Kommunimi ineriartornerup tunngaviisa anguniagaa-salu nassuiarneqarneri
- Kommunimi tamarmi kiisalu illoqarfinni, nunaqarfinni pinngortitamilu pingaarnertut ilusilersuineq.
- Immikkoortortani ataasiakkaani nunaminertamik atuisinnaanermut aamma sanaartornermut akuersissutit immikkut ittumik aalajangersagartaqarnissaat
- Kommunimut tamarmut atuuttumik nunaminertamik atuisinnaanermut aalajangersakkat aamma assigiiaartumik sullissinerup qulakkeerneqarnera.

Immikkut ittumik aalajangersakkat iluini sanaartukkat, aq-quserngit pisuffissiat, pilersuiffiit, asiariartarfiit il.il. aalajangersakkanik immikkuualuttunik taperneqarsinnaasarput.

Inatsisit allat, soorlu assersuutigalugu avatangiisinut inatsit, pinngortitamik illersuiniarluni inatsit, aatsitassanut inatsit, sanaartornermut inatsit il.il., nalinneqartuartartussaapput, naak kommunimut pilersaarummi (imaluunniit kommunimut pilersaarutip tapiini) taakkua aalajangersimaqqissaartumik taaneqanngikkaluartut.

Kommunimut pilersaarut kommunip iluani illunut sammisanullu pituttuisuuvog. Taamaattumik pissutsit kommunimut pilersaarummut (aamma kommunimut pilersaarutip tapiinut ataasiakkaanut) akerliusut pilerseqqusaanngillat. Sanaartukkat atornerqarneri, silatimikkut qalipaataat imaluunniit ungasissutsimik piumasaqaatit assersuutigalugit matumani pineqarsinnaapput.

Qaasuitsup Kommuniata kommunimut pilersaarutaa 2014-26 atuuttoq qarasaasiaq atorlugu suliarineqareertoq nittartakkami qaasuitsup.odeum.com.-i atuarneqarsinnaavog. Nittartakkami tassani kommunimi immikkoortortani aalajangersakkat atuuttut nassaariaannarsinnaavatit. Taassuma saniatigut Sullissivinni tamani pappiliatigut pigi-sat nutarterneqartuaannartut pissarsiarineqarsinnaapput.

Kommunimut pilersaarutip tapia sunaava?

Kommunimut pilersaarut naak akuerineqareeraluartoq kommunimut pilersaarusionerq ingerlaavartumik suliarineqartarpoq. Taamaattumik kommunalbestyrelsi pisariaqartitsineq naapertorlugu kommunimut pilersaarummik nutarterissalluni pisussaataavoq, taamaalilluni pilersaarut tunngaviusoq pisoqalisinneqassanngilaq imaluunniit amigateqartinneqassanngilaq. Immikkoortortami naammaginatsumik tunngaviusumik pilersaarummi naammaginanngitsumik peqartoqarnera peqqutigalugu nunaminertamik atuisinnaanermut akuersissut itigartinneqarsinnaanngilaq.

Kommunimut pilersaarutip tapia nutaaq aqqutigalugu tamanna pisinnaavog, kommunimut pilersaarummik allannguilluni imaluunniit ilassusilluni aamma nunaminertap atornerqarnissaanut sanaartorfigineqarnissaanullu aalajangersakkanik aalajangersaaneq amerlanertigut tamanna pisarpoq.

Kommunalbestyrelsi kommunimut pilersaarutip tapianik suliniuteqarnissaq nammineq sulitigisinnaavaa. Soorlu assersuutigalugu kommunalbestyrelsi sanaartortoqarnissaanik imaluunniit nutaamik

- En redegørelse for forudsætninger og mål for kommunens udvikling
- En hovedstruktur for hele kommunen samt for alle byer, bygder og det åbne land.
- Overordnede bestemmelser for areal anvendelse og bebyggelse i de enkelte delområder
- Bestemmelser for arealtildeling, der gælder for hele kommunen og sikrer ensartet behandling.

De overordnede bestemmelser kan suppleres med detaljerede bestemmelser for bebyggelse, veje og stier, forsyning, friarealer mv.

Anden lovgivning, fx miljølov, naturbeskyttelseslov, råstoflov, byggelov mv., skal stadig overholdes, selvom Kommuneplanen (eller kommuneplantillæggene) ikke konkret omtaler dette.

Kommuneplanen er bindende for ejendomme og aktiviteter inden for kommunen. Der må dermed ikke etableres forhold i strid med kommuneplanen (og med de enkelte kommuneplantillæg). Det kan fx dreje sig om anvendelse af bygninger, facadefarve eller afstandskrav.

Qaasuitsup Kommuneplan 2014-26, der er den gældende kommuneplan, er en digital plan, som kan læses på hjemmesiden qaasuitsup.odeum.com. Her kan du altid finde det, der gælder for hvert område i kommunen. Desuden vil der ligge et papireksemplar i hver Sullissivik, som opdateres jævnligt.

Hvad er et kommuneplantillæg?

Selvom Kommuneplanen er vedtaget, er kommuneplanlægning dog en løbende proces. Kommunalbestyrelsen er derfor forpligtet til at ajourføre kommuneplanen efter behov, så plangrundlaget ikke fremstår forældet eller mangelfuldt. Der kan ikke gives afslag på en arealansøgning, fordi der ikke er tilstrækkeligt plangrundlag for et område.

Dette gøres gennem nye kommuneplantillæg, der enten ændrer eller tilføjer noget til Kommuneplanen, og som oftest fastsætter nærmere bestemmelser for arealers anvendelse og bebyggelse.

Kommunalbestyrelsen kan selv tage initiativ til at udarbejde et kommuneplantillæg. Det kan fx være tilfældet, hvis Kommunalbestyrelsen ønsker at gennemføre et anlæg eller ønsker at ændre plangrundlaget i forbindelse med nye målsætninger.

anguniagaqarnermi tunngaviusumik pilersaarutip allanngorneqarnissaanik kissaatigisimagaa tamatumalu kingorna suliaqarneq aallartikkumallugu.

Taakkua saniatigut kommunimut pilersaarutip tapiani aa lajangersakkat immikkuullarissut

suliarineqartariaqassapput, ima pisoqartillugu:

- Nuna tamakkerlugu pilersaarutip aamma kommunimut pilersaarutip piviusunngorinniarneqarnerani pisarialimmik qulakkeerinninniarneq.
- Sanaartugassat imaluunniit sanaartukkat anginerusut imaluunniit pingaarutillit nunaminertamik atuisinnaanerannik akuersissuteqarfigineqarnissaat pisinnaalerniassammat.
- Sanaartukkat anginerit imaluunniit pingaarutillit ingutserneqarnissaat sioqqullugu suliaqartoqartariaqarneranik peqquteqarneq.

Kommunimut pilersaarutip tapia marlunnk immikkoortortaqartarpoq:

- Nassuiaat: Pilersaarutip siunertata aamma aalajangersakkat imai, inatsisitigut atuuttut aamma pilersaarummut allamut tunngassuteqartut allaaserineqarneri.
- Aalajangersakkat: Inatsisitigut pituttuiffiit, pilersaarutip iluani sanaartornianerme imaluunniit sammisaqartitsiniarnermi malinneqartussaataasut. Aalajangersakkat immikkut ittumik aamma aalajangersakkanut immikkuualuttunut agguataarneqatarput.

Aalajangersakkat

Soorlu qulaani allaaserneqareersoq aalajangersakkat immikkoortunut marlunnut agguataarneqatarput.

- Immikkut ittumik aalajangersakkat: Siunertaq, nunaminertap atorineqarnera, sanaartukkat, piujuartitsineq, nunaminertaq atorineqanngitsoq, immikkoortortap iluani nunaminertaq immikkut ittumik aalajangersakkat il.il. imarisarpari. Immikkut ittumik aalajangersakkani immikkut ittumik akuersissuteqartoqarsinnaangilaq.
- Aalajangersakkat immikkuualuttut: sanaartukkat inissisimaffissaat, silatimikkut isikkui il.il., angallaneq, asiariartortarfiit, pilersuineq, pinngortitaq avatangiisillu, aningaasaqarnermut pissutsit il.il. imarisarpari. Pissutsilli tamarmik allaaserineqarnissaat piumasaqaataangilaq. Aalajangersakkani immikkuualuttuni pisut ilaat immikkut ittumik akuersissutigineqarsinnaasarput.

Taakkua saniatigut kommunimi tamarmi immikkoortortani tamani aalajangersakkat tamanut atuuttut arlallit aalajangersarneqatarput.

Immikkoortortani ataasiakkaani aalajangersakkani allatut allassimasoqarsimassanngippat taakkua immikkoortortani tamani malinneqartussaapput.

Aalajangersakkat tamanut atuuttut sukaterneqarsinnaapput aamma aalajangersimaqqissaartuni aalajangersakkani qasuterneqarsinnaasarput.

Aalajangersakkat tamanut atuuttut naapertorlugit immikkut ittumik akuersissuteqartoqarsinnaangilaq.

Pilersaaruserioriaaseq

Kommunimut pilersaarutip tapianik nutaamik suliaqarneq inatsisunik tunngaveqarluni aalajangiinermik

Derudover skal der laves kommuneplantillæg med detaljerede bestemmelser i følgende tilfælde:

- Når det er nødvendigt for at sikre landsplanlægningens og kommuneplanens virkeliggørelse.
- Inden der kan gives arealtildeling til større eller væsentlige bygge- eller anlægsarbejder.
- Inden nedrivning af større eller væsentlig bebyggelse.

Et kommuneplantillæg består af to dele:

- Redegørelsesdel: Beskrivelse af planens formål og bestemmelsernes indhold, retsvirkninger og forhold til anden planlægning.
- Bestemmelsesdel: juridisk bindende bestemmelser, der skal følges, når man vil bygge eller lave aktiviteter inden for planens område. Bestemmelserne er delt op i overordnede og detaljerede bestemmelser.

Bestemmelserne

Som beskrevet ovenfor, består bestemmelserne af to niveauer.

- Overordnede bestemmelser: Omhandler formål, anvendelse, bebyggelse, bevaring, restrummelighed, klausulerede zoner mm. Der kan ikke dispenseres fra de overordnede bestemmelser.
- Detaljerede bestemmelser: Omhandler bebyggelsens placering, ydre fremtræden mm., infrastruktur, friarealer, forsyning, natur og miljø, økonomiske forhold mm. Det er dog ikke et krav, at alle forhold skal beskrives. Der kan under visse betingelser dispenseres fra de detaljerede bestemmelser.

Derudover er der fastsat en række generelle bestemmelser for alle delområder i kommunen. Disse skal overholdes for alle delområder, med mindre der er beskrevet andet i bestemmelserne for det enkelte delområde. De generelle bestemmelser kan både strammes og løsnes i de specifikke bestemmelser.

Der kan ikke dispenseres fra de generelle bestemmelser.

Planprocessen

Udarbejdelsen af et nyt kommuneplantillæg følger en lovmæssig beslutningsog høringsproces, som er

aamma tusarniaanermik malitseqartarpoq, taakkualu piffissartornartarput aamma peqqissaartumik suliaqarnissamik piumasaqaatitaqartarlutik.

Suleriaaseq aallartitarpoq kommunip nammineerluni suliaqarnissamik aallartitsineratigut imaluunniit kommuni apeqquteqaammik aalajangersimasumik tigusaqarneratigut imaluunniit sanaartugassatut imaluunniit sammisaqartitsiniarluni akuersissummik qinnuteqammik tigusaqarneratigut. Tunngaviusumik pilersaarummi atuuttumi pilersaarut periarfissaqartinneqanngikkaangat aamma immikkut ittumik akuersissuteqartoqarsinnaanngikkaat nutaamik tunngaviusumik pilersaarusiortoqarsinnaasarpoq.

Nutaamik tunngaviusumik pilersaarusiortoqassanersoq, tassa imaappoq nutaamik kommunimut pilersaarutip tapianik suliaqartoqassanersoq, kommunalbestyrelsi (imaluunniit ataatsimiititaliaq ataavartog) aalajangiisarpoq. Naalakkersuineramik suliallit anguniagaannut pilersaarut aalajangersimasog naapertuutinnitsoq periarfissiuunniarlugu kommunimut pilersaarutip allanngorneqarnissaanik kommunalbestyrelsip kissaateqarnissaa qularnarpoq.

Immikkoortortami immikkut ittumik aalajangersakkat kisiisa atuutsillugit aamma "anginerusumik imaluunniit pingaarteqartumik sanaartortoqarniarneq" peqqutigalugu kommunip qinnuteqaammik tigusaqarsimatillugu inatsimmi piumasaqaataavoq immikkoortortami pineqartumi aalajangersakkat immikkuualuttut suliarineqassasut.

Tamatuma kingorna suliaq aallartissaaq; paasissutissanik katersuineq aamma immikkoortortami pineqartumi nutaamik suliasat periarfissiniarlugit kommunimut pilersaarutip tapissaanik siunnersuusiorneq. Pissutsit amerlasuut kommunimut pilersaarutip tapianik suliaqarnermi eqqarsaatigineqartariaqartarput, soorlu assersuutigalugu sanaartugassap inissisimaffissai, avatangiisit asiartarfissat, teknikkikkut atortulersuutit, aqquserngit, massakkut atuuttut il.il.

Kommunimut pilersaarutip tapiata imartussusaa aamma immikkuualuttunik misissugassat amerlassusaa apeqqutaalluni taamatut suliaqarneq apeqqutaasarpoq. Kommunimut pilersaarutip tapiatut siunnersuut ingerlatsiviup suliareeruniuk kommunalbestyrelsimit akueriteqqaariarlugu tusarniutitut tamanut saqqummiuttarpaa. Tamatuma kingorna sivikinnerpaamik sapaatip-akunnerini arfinilinni tusarniutigineqassaaq. Kikkut tamat siunnersuummut akerliunissaminut imaluunniit oqaaseqarnissaminut periarfissinneqassapput. Tusarniaanerup nalaani innuttaasunik ataatsimiisitsisoqassanersoq assigisaannilluunniit periuseqartoqassanersoq assigiinngissinnaasarpoq.

Tusarniaaneq naappat kommunimut pilersaarutip tapiata kommunalbestyrelsimit inaarutaasumik akueritinninnerani tusarniaanermi akissutigineqartut tamermik suliarineqassapput. Kommunimut pilersaarutip tapiata inaarutaasumik akuerineqareeriaruni tamanut nalunaarutigineqassaaq, tamatumalu kingorna atuutilissalluni.

Kommunimut pilersaarutip tapiata nutaamik

tidskrævende, og som kræver et grundigt forarbejde.

Processen starter enten ved at Kommunen selv tager initiativ til udarbejdelsen, eller ved at Kommunen modtager en konkret forespørgsel eller ansøgning til et byggeri, anlæg eller en aktivitet. Hvis det eksisterende plangrundlag ikke muliggør projektet, og der ikke kan gives dispensation, kan der udarbejdes nyt plangrundlag.

Hvorvidt der skal laves nyt plangrundlag, dvs. om der skal udarbejdes nyt kommuneplantillæg, besluttet af Kommunalbestyrelsen (eller stående udvalg). Det er altså ikke sikkert, at kommunalbestyrelsen ønsker at ændre kommuneplanen for at muliggøre et konkret projekt, hvis det ikke stemmer overens med de politiske målsætninger.

Hvis der i et delområde kun er overordnede bestemmelser, og kommunen modtager en ansøgning om "større eller væsentlige bygge- eller anlægsarbejder", er det et lovkrav, at der også udarbejdes detaljerede bestemmelser til delområdet.

Derefter begynder selve arbejdet med at indsamle oplysninger og udarbejde et forslag til kommuneplantillæg, der muliggør nye aktiviteter i et delområde. Der er mange forhold, der skal tages i betragtning, når der udarbejdes kommuneplantillæg, fx placering af byggeri, omgivelser og friarealer, teknisk forsyning, vejforhold, eksisterende brug osv. Hvor lang tid det tager, afhænger af kommuneplantillæggets omfang og detaljeringsgrad.

Når forvaltningen har udarbejdet et forslag til kommuneplantillæg, skal det godkendes af kommunalbestyrelsen, før det kan sendes i høring. Derefter skal det sendes i høring i minimum 6 uger, hvor alle har mulighed for at komme med indsigelser og kommentarer til forslaget. Det er forskelligt, om der i høringsperioden afholdes borgermøde eller lignende.

Når høringsperioden er slut, behandles de indkomne hørings svar, inden det endelige kommuneplantillæg vedtages af Kommunalbestyrelsen. Snarest efter kommuneplantillægget endelige vedtagelse skal det offentligt bekendtgøres, hvorefter det er gældende.

sanaartornissamik imaluunniit nutaanik sanaartorfissanik periarfissiisappat, soorlu inissianik imaluunniit inuussutissarsiortut atugassaannik, taakkua sapaatip-akunnerini pingasuni imaluunniit arfinilinni tamanut nalunaarutigineqassapput. Qinnuteqaatit tamarmik, piffissami tassani tiguneqartut, ataatsikkut tiguneqartutut isigineqartarput. Nunaminertamik atuinissamik akuersissuteqartarneq kommunimut pilersaarutip aalajangersagartaani allaaserineqareerpoq.

Kommunimut pilersaarutip tapiata inaarutaasumik akuerineqarnera

Kommunalbestyrelsi kommunimut pilersaarutip tapianik suliaqareeruni taanna sivikinnerpaamik sapaatip-akunnerini arfinilinni tusarniutigissavaa. Piffissami tassani kikkut tamarmik – innuttaasut, suliffeqarfiit, paaqqinnittarfiit, peqatigiiffiit il.il. – akerliunerminnik, oqaaseqaamminnik aamma allannguutissatut sinnersuumminnik tusarniaasumut nassiussisinnaapput.

Tusarniaanermi akissutit kommunimut pilersaarutip nittartaagaa aqqutigalugu toqqaannartumik nassiunneqarsinnaapput. Najukkami sullissivimmuut imaluunniit kommunimut nassiunneqarsinnaapput.

Tamatuma kingorna kommunalbestyrelsip oqaaseqaatit aamma tusarniaanermi akissutit qanoq pineqassanersut naliliissaaq aamma kommunimut pilersaarutip tapiata inaarutaasumik akuerineqarsinnaalissaaq.

Akerliulluni oqaaseqaatit tiguneqartut imaluunniit nammineq kissaateqarneq tunngavigalugu kommunalbestyrelsi malunnaatilinnik allannguissaguni, tunngaviummik pilersaarut matumani pineqartillugu, sinnersuut nutaamik tusarniutitut nassiuttariaqassavaa.

Kommunimut pilersaarutip tapiata inaarutaasumik akuerineqareeruni tamanullu nalunaarutigineqareeruni qarasaasiaq atorlugu kommunimut pilersaarummumut, <http://qaasuitsup.kommuneplania.gl>-mut aamma nuna tamakkerlugu qarasaasiaq atorlugu paasisutissiivimmuut (GIS), www.nunagis.gl.

Ilanngunneqassaaq. Tamatuma kingorna kommunimut pilersaarutip tapiata Qaasuitsup Kommuniata kommunimut pilersaarutaanut 2014-26-mut tamarmiusumut ilaasutut isigineqalissaaq.

Sullissiviit ataasiakkaat kommunimut pilersaarutip tapianik imaluunniit kommunimut pilersaarutip nutarterata paasisutissartaanik aamma nassinneqassapput, taamaalilluni najukkami sulisut kommunimut pilersaarut atuuttoq pappiliangorlugu peqarnissaat qulakkeerneqassaaq. Taamaattoq innuttaasut ataasiakkaat kommunimut pilersaarut atuuttoq piginerlugu nammineq qulakkerinnissallutik akisussaaffigaat.

Hvis et kommuneplantillæg skaber mulighed for nyt byggeri eller nye elter til for eksempel boliger eller erhverv, skal dette annonceres i henholdsvis 3 eller 6 uger. Alle ansøgninger, der modtages i denne periode betragtes som indkommet samtidig. Det er yderligere beskrevet i Kommuneplanens bestemmelser for arealtildeling.

Det endelige kommuneplantillæg

Når Kommunalbestyrelsen har udarbejdet et forslag til kommuneplantillæg, skal det offentlig høring i mindst 6 uger. I denne periode kan alle – borgere, virksomheder, institutioner, foreninger m.fl. – fremsætte indsigelser, bemærkninger og ændringsforslag.

Høringssvar kan afgives direkte en mod kommunalbestyrelsen, til den lokale Sullissivik eller sendes til Kommunen. Høringssvar skal være afgivet inden for høringsperioden.

Herefter vurderer kommunalbestyrelsen, hvordan indsigelser og høringssvar skal behandles, og derefter vedtages kommuneplantillægget endeligt.

Hvis Kommunalbestyrelsen, på baggrund af de indkomne indsigelser eller efter eget ønske, vil foretage så omfattende ændringer, at der reelt er tale om et nyt planforslag, sendes et forslag i høring på ny.

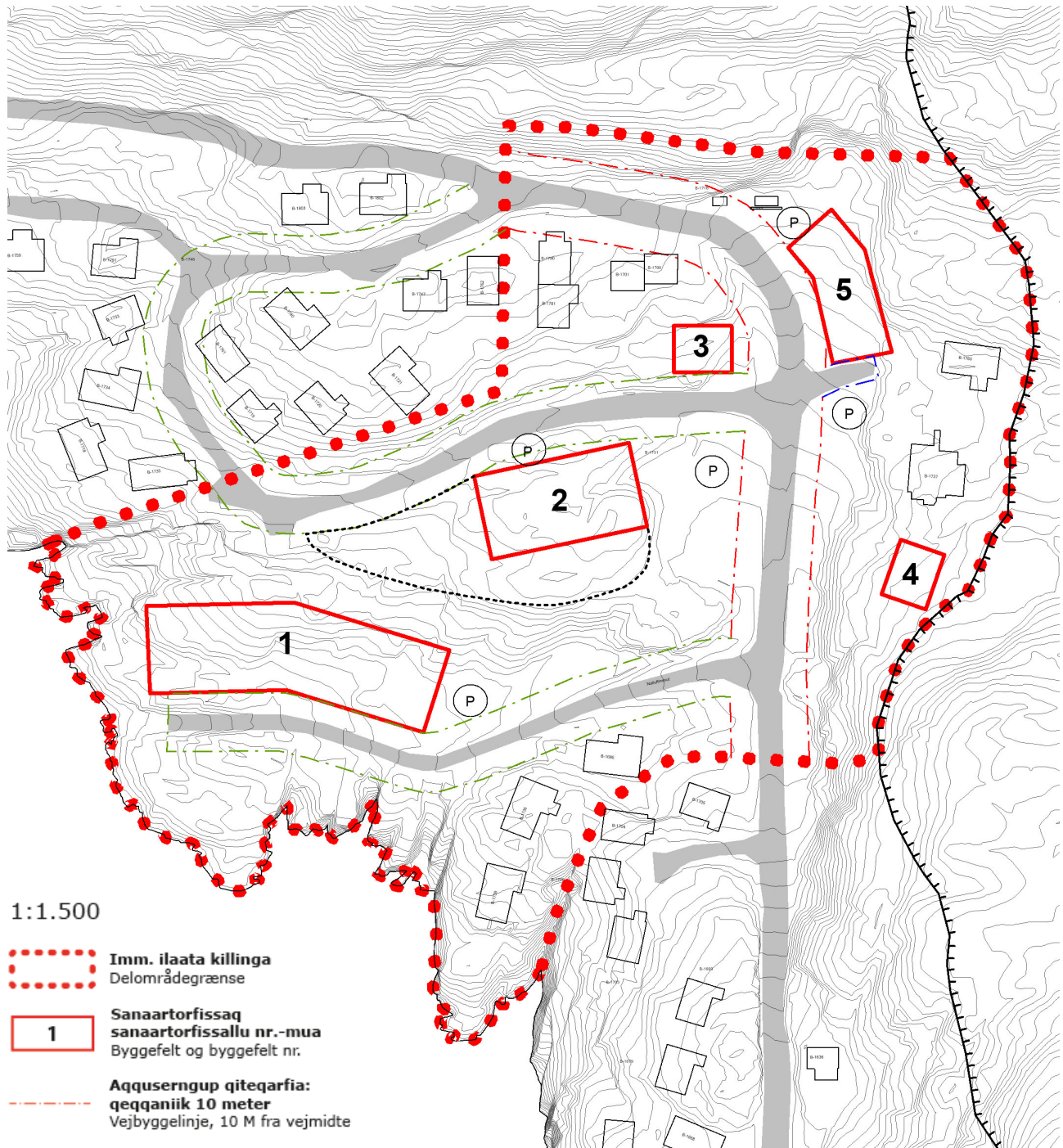
Når kommuneplantillægget er endeligt vedtaget og bekendtgjort, indarbejdes det i den digitale kommuneplan, <http://qaasuitsup.kommuneplania.gl>, og på det landsdækkende digitale geografiske informationssystem (GIS), www.nunagis.gl.

Herefter betragtes kommuneplantillægget som en del af den samlede Qaasuitsup Kommuneplan 2014-26.

De enkelte Sullissivik-afdelinger vil også få tilsendt Kommuneplantillægget eller de relevante opdateringer af kommuneplanen, som de lokale medarbejdere kan sikre adgang til en papirversion af gældende kommuneplan. Det er dog borgerens eget ansvar at sikre sig, at en eventuel papirversion også er faktisk gældende.

ILANNGUSSAQ 1 | Atorneqarnissaa C06

BILAG 1 | Anvendelse C06



1:1.500

- Imm. ilaata killinga**
Delområdegrænse

- Sanaartorfissaq sanaartorfissallu nr.-mua**
Byggefelt og byggefelt nr.

- Aqquserngup qiteqarfia: qeqqaniik 10 meter**
Vejbyggelinje, 10 M fra vejmidte

- Aqquserngup qiteqarfia: qeqqaniik 7,5 meter**
Vejbyggelinje, 7,5 m fra vejmidte

- Aqquserngup qiteqarfia: qeqqaniik 3meter**
Vejbyggelinje, 3 m fra vejmidte

- Erngup katersukkap killeqarfia**
Vandspærrezone

- Ungalut**
Indhegning

- P **Biilinut uninngaarfissiaq**
Område til parkering

ILANNGUSSAQ 2 | Aniinganerit

BILAG 2 | Niveauplan

Sanaartorfiup normua Byggefelt-nummer:	Inissiffiata nalaanit uuttugaq Målt fra terrænkote:	Annertunerpaatut portussutsi mut naleqgerfik Maksimal kipkote:
1	12,5	22,5
2	25,0	32,0
3	26,5	33,5
4	31,5	38,5
5	29,0	36,0