



Avannaata
Kommunia



AKUERISAQ - VEDTAGET

Tamanut nalunaarutigineqatoq- Offentlig bekendtgørelse:
14.08.2019

NUS1606-B01 „Umiarsualiveqarfik“, Nuussuaq

AVANNAATA KOMMUNIATA KOMMUNIMUT PILERSAARUTAATA 2018-30-P TAPIATA **NORMUA 07**

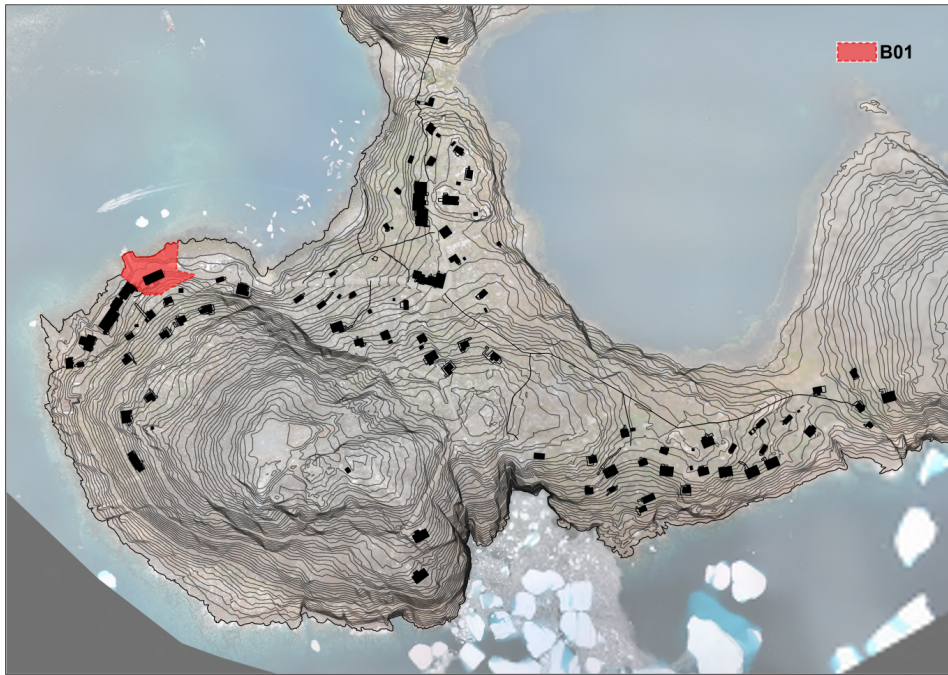
IMMIKKOORTORTAP ILAATA NUS1606-B01-P PILERSAARUTAA
Inuutissarsiorfimmur nutaamut immikkuualuttulikkatut aalajangersakkat

NUS1606-B01 „Havneområde“, Nuussuaq

KOMMUNEPLANTILLÆG NR. 07 TIL AVANNAATA KOMMUNEPLAN 2018-30

DELOMRÅDEPLAN FOR OMRÅDE NUS1606-B01
Detaljerede bestemmelser for et nyt erhvervsområde

KOLOFON	KOLOFON
<p>KPT NUS 1606-B01 "Umiarsualiveqarfik", Nuussuaq</p> <p>Avannaata Kommuniata pilersaarutaa 2018-2030-mut, tapiliutit ilanngullugit, kommunip pilersaarutaanut tapiliut normu 07. Immikkoortortap ilaata NUS 1606-B01-p pilersaarutaa.</p>	<p>KPT NUS 1606-B01 "Havneområde", Nuussuaq</p> <p>Kommuneplantillæg nr. 07 til Kommuneplan Avannaata Kommunia 2018-2030 med tillæg. Delområdeplan for område NUS 1606-B01.</p>
Inuussutissarsionermut atorneqartut umiarsualiveqarfiillu	Erhvervs- og havneområde
Aalisakkanik suliffissuartut ittumik inuutissarsionermut siunertanut iluarsaassinissamut nutaamillu sanaartornissamut periarfissiiniarluni immikkoortortap ilaanut nutaamut aalajangersakkanik pingaarnernik immikkuualuttullinnillu aalajangersaanerit.	Fastlæggelse af overordnede og detaljerede bestemmelser for nyt delområde for at muliggøre indretning og nybyggeri til erhvervsformål i form af fiskefabrik
Kommunip pilersaarutaanut tapiliusaaq attaveqaatinut, sanaartornermut Avatangiisinullu Ataatsimiititaliamit inaarutaasumik akuersissutigineqarpoq. Ulloq: 17.06.2019.	Forslaget til Kommuneplantillægget er godkendt i Udvalg for Infrastruktur, Anlæg og Miljø. Dato: 17.06.2019.
Tamanut nalunaarutigineqatoq: Ulloq 14.08.2019	Offentlig bekendtgjort: d. 14.08.2019
Paasissutissat amerlanerit uunga saaffiginnilluni pissarsiarineqarsinnaapput:	Yderligere information:
<p>Avannaata Kommunia Pilersaarusionermut immikkoortortaqaarfik Kommunip allaffia Postboks 1023 3952 Ilulissat plania@avanaata.gl Oqarasuaat 947800</p> <p>Aamma takukkit: www.avannaata.gl http://kommuneplania.avannaata.gl/</p>	<p>Avannaata Kommunia Planafdelingen Rådhuset Postboks 1023 3952 Ilulissat plania@avannaata.gl Tlf 947800</p> <p>Se også: www.avannaata.gl http://kommuneplania.avannaata.gl/</p>



B01-imut pissutsit pioreersut killeqarfissaalu | Eksisterende forhold og afgrænsning for B01

IMARISAI

NASSUIAANEQ.....	4
A: Tunuliaqut.....	4
B: Immikkoortortap ilaa ullumikkut.....	4
C: Kommunip pilersaarutaanut tapiliutip siunertaa ...	5
D: Kommunip pilersaarutaanut tapiliutip imai	5
E: Pilersaarutinut allanut attuumassuteqarnera.....	5
PINGAARNERTUT AALAJANGERSAKKAT	8
AALAJANGERSAKKAT IMMIKKUT ITTUT.....	10
ATUUTTUSSANGORTITSINERMI ATSIORNEQ	15
INATSIITIGUT SUNNIUTIT	16
NAJOQQUTASSIAQ - KOMMUNIMUT PILERSAARUT AAMMA KOMMUNIMUT PILERSAARUTIP TAPIA	19
ILANNGUSSAQ 1 Aalisakkanik suliffissuup inissaani pissutsinut pilersaarut	24
ILANNGUSSAQ 2 B01-p aqqusineqarfia nutaaq	25
ILANNGUSSAQ 3 Aniinganerit.....	26

INDHOLD

REDEGØRELSE	4
A: Baggrund	4
B: Delområdet i dag	4
C: Kommuneplantillæggets formål	5
Kommuneplantillægget har til formål at sikre de nødvendige udvidelsesmuligheder for Royal Greenlands fabrik. Det er målet at indhandlingsperioden dermed forlænges til gavn for bygdens samlede økonomi. 5	
D: Kommuneplantillæggets indhold	5
E: Forhold til anden planlægning	5
OVERORDNEDE BESTEMMELSER.....	8
DETALJEREDE BESTEMMELSER.....	10
VEDTAGELSESPÅTEGNING.....	15
RETSVIRKNINGER	16
VEJLEDNING - KOMMUNEPLAN OG KOMMUNEPLANTILLÆG	19
BILAG 1 Situationsplan for fiskefabrik	24
BILAG 2 Ny vejbetjening af B01 .	25
BILAG 3 Niveauplan	26

NASSUIAANEQ

Kommunimut pilersaarutip tapiata uuma Qaasuitsup Kommuniata kommunimut pilersaarutaani 2014-26-imi nassuiaat allannortissanngilaa. Nassuiaammi ataani allassimasumi immikkoortortap allaaserineqassaaq kiisalu kommunimut pilersaarutip tapiata aalajangersagartai immikkuualuttut itisilerneqassapput erseqqissaaffigineqa ssallutillu.

A: Tunuliaqut

Nuussuarmi aalisakkanik suliffissuaminnik allisaqarnissaq pillugu Royal Greenlandimit piviusutut kissaatigisaq aallaavigalugu kommunip pilersaarutaata tapia manna suliarineqarpoq. Ullumikkut nunaqarfimmi Royal Greenlnad suliffissuarmik peqareerpoq, piffissamili sivisunerusumi qerititsisinnaanermut piginnaasaareersoq tunisassiornissamut tunisinissamullu periarfissaasunut killilliisimavoq. Taamaattumik immikkoortortap ilaani B01-imi pioreersumi tunisassianut qeritanullu illumik anginerusumik suliffissuaareersup allisaqarfignissaa suliffeqarfimmit kissaataasimavoq.

B: Immikkoortortap ilaa ullumikkut

B01 nunaqarfiup qeqqaniippoq. Ullumikkut 2017 m² annertusseraa. Tamanna aquserngup angallaviup aqqusaarpaa, nunaqarfiup ilaanik kangiatungaaniittumik aamma kujammumut kangisissumiittumik umiarsualivimmik pisiniarfimmillu attaviliilluni. Immikkoortortap ilaani nunniugaq najugaqartuusut tamarmik atorpaat, taamaattumillu tamanna nunaqarfimmiunut pingaaruteqartuuvoq.

Kitaatungimini B01 C02-mut killeqarpoq, tamaaniillutik nunaqarfiup pisiniarfia quersualu. Imm. ilaata kangianiippoq teknikkimut tunngasunut sumiiffik E04, Nukissiorfiit innaallagissiorfiat, kiisalu tankeqarfik innaallagissiorfimmik pilersuisoq tamaaniillutik. Kujammumut B01 ineqarfimmut A02-mut killeqarfeqarpoq.

REDEGØRELSE

Dette kommuneplantillæg ændrer ikke ved redegørelsen i Kommuneplan Avannaata Kommunia 2018-2030. Nedenstående redegørelse er en beskrivelse af delområdet samt uddybning og konkretisering af kommuneplantillæggets detaljerede bestemmelser.

A: Baggrund

Dette kommuneplantillæg er udarbejdet ud fra et konkret ønske fra Royal Greenland om at udvide deres fiskefabrik i Nuussuaq. Royal Greenland har allerede i dag en fabrik i bygden, men den eksisterende frysekapacitet har igennem længere tid sat en begrænsning på produktions- og indhandlingsmulighederne. Derfor har det været et ønske fra virksomheden at de udvidede den eksisterende fabrik med et større produktions- og frysehus i det eksisterende delområde B01.

B: Delområdet i dag

B01 ligger centralt i bygden. Det har i dag et areal på 2017 m². Gennem området går køresporet, der forbinder havnen og butikken med den del af bygden, der ligger øst og sydøst herfor. Molen i delområdet benyttes af samtlige beboere, og området er derfor vigtigt for bygden beboere.

I vest grænser B01 op til C02, hvor bygdens butik samt lager ligger. Øst for delområdet ligger det tekniske område E04, hvor Nukissiorfiit har deres elværk samt tankanlægget, der forsyner elværket. I syd grænser B01 op til boligområdet A02



C: Kommunip pilersaarutaanut tapiliutip siunertaa

Royal Greenlandip suliffissuanut pisarialittut annertusisaqarnissamut periarfissanik taakkuninnga qularnaarinissamik kommunip pilersaarutaanut tapiliut siunertaqarpoq. Taamaalilluni anguniagaq tassaavoq piffissap tunisaqartarfiup sivitsornissaa, nunaqarfiup tamakkiisumik aningaasaqarneranut iluaqutaasumik.

D: Kommunip pilersaarutaanut tapiliutip imai

Suliffissuup allinissaanut toqqammavissiisunik aalajangersakkanik pingaarnernik immikkuualuttulinnillu kommunip pilersaarutaanut tapiliut sananeqaateqarpoq. Taakuk saniatigut sumiiffimmi angallanermik atugaasumik nangitaqartitsinermik qularnaarisussanik aalajangersakkat inissineqarput. Tamanna B1807-p kujammut kitaatungaani allatut qinigassatut aqquserngup pitsanngorsarnissaanut aalajangersakkanik aalajangiinikkut qularnaarneqassaaq.

Sanaartorfissaq nutaaq tassaavoq Royal Greenlandip tamakkiisutut tunisassiorfittut ingerlatsiviisa ilaa, taamaattumik illut immikkoortut marluk akornanni nalinginnaasumik ungasissuseqarnissamut piumasaqaataasumut 15 meterimut naleqqiullugu sanaartorfissaq atugassiarisaaq Royal Greenlandillu suliffissuata pioreersup ilaa qaninnerusumiillutik. Ikuallattoornissamut isumannaarineq *Tekniske forskrifter for brandfarlige væsker, Gældende for Grønland* (1987) naapertuutsitsivigineratigut pissaaq.

Kommunip pilersaarutaanut tapiliummi matumani imm. ilaa B01 2017 m2-init 2690 m2-inngorlugu 673 m2-inik allineqarpoq. Tamanna ilutigalugu taamaaqataani sanileriatut imm. ilaa annikillisinneqassaaq.

E: Pilersaarutitut allanut attuumassuteqarnera

Nuna tamakkerlugu pilersaarusiorneq

Kommunip pilersaarutaanut tapiliut normu 01 nuna tamakkerlugu pilersaarusiornermut sunniissanngilaq.

Kommunep pilersaarutaa 2018-30 Avannaata Kommunia

Avannaata Kommunianut 2018-2030-mut Kommunip pilersaarutaani aalajangersakkanik pingaarnernik Kommunip pilersaarutaata tapia nr. 06 allanngortitsivoq, imm. ilaanut B01-imut sanilerisamullu imm. ilaanut E04-mut killeqarfiit allanngortinneri pissutaallutik.

C: Kommuneplantillæggets formål

Kommuneplantillægget har til formål at sikre de nødvendige udvidelsesmuligheder for Royal Greenlands fabrik. Det er målet at indhandlingsperioden dermed forlænges til gavn for bygdens samlede økonomi.

D: Kommuneplantillæggets indhold

Kommuneplantillægget består af overordnede og detaljerede bestemmelser, der ligger rammerne for fabrikkens udvidelse. Derudover sættes der bestemmelser, der sikre en fortsat fungerende trafik i området. Dette sikres ved at fastlægge bestemmelser for en udbedring af et alternativt kørespor sydvest om B1807

Det nye byggefelt er en del af Royal Greenlands samlede produktionsanlæg, hvorfor det udlagte byggefelt og den eksisterende del af Royal Greenlands fabrik ligger tættere på hinanden end 15 meter, der er det normale afstandskrav mellem to separate bygninger. Brandsikkerhed opretholdes gennem en overholdelse af *Tekniske forskrifter for brandfarlige væsker, Gældende for Grønland* (1987).

I dette kommuneplantillæg udvides delområdet B01 med 673 m2 fra 2017 m2 til 2690 m2. Samtidigt mindskes nabodelområdet E04 tilsvarende.

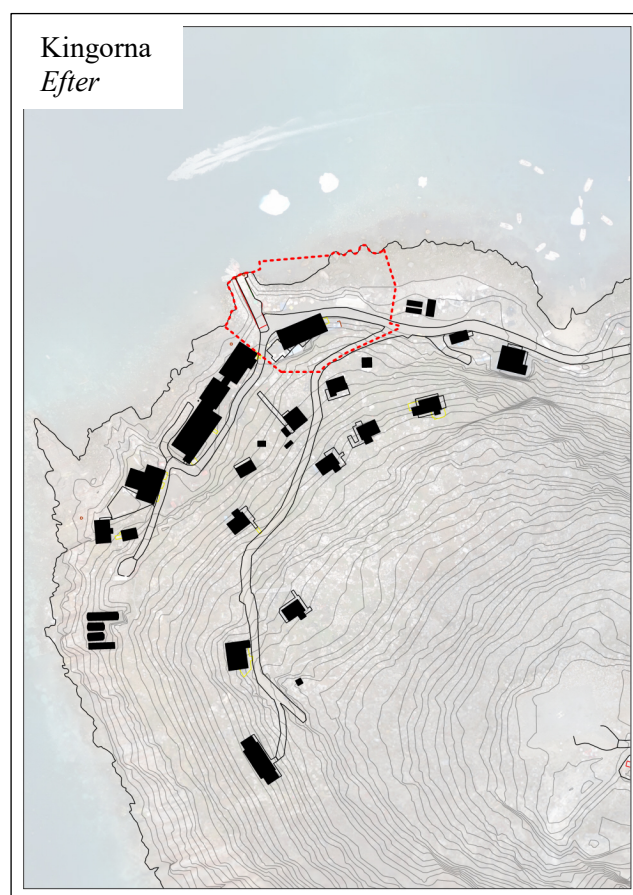
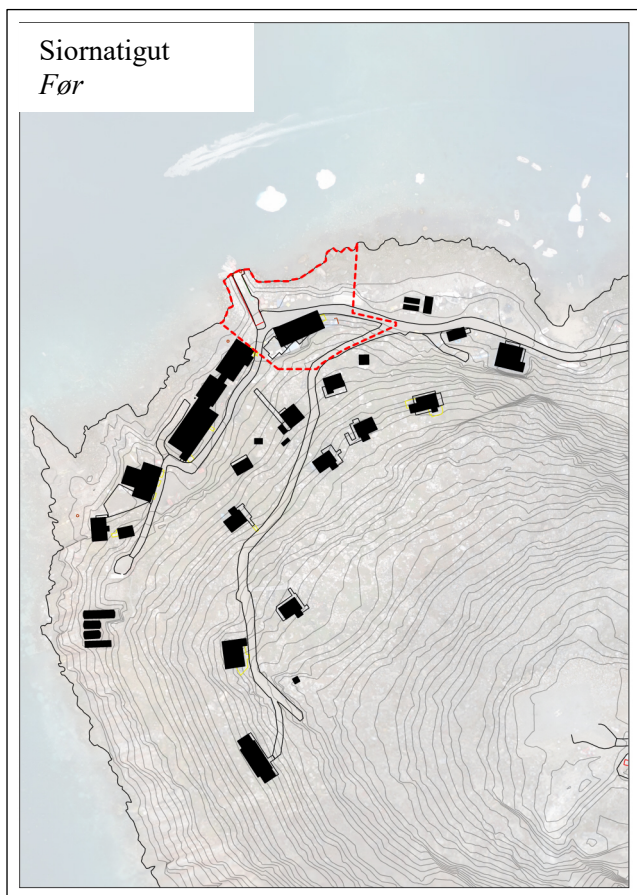
E: Forhold til anden planlægning

Landsplanlægning

Kommuneplantillæg nr. 06 påvirker ikke Landsplanlægningen.

Kommuneplan Avannaata Kommunia 2018-2030

Kommuneplantillæg nr. 06 ændre ved de overordnede bestemmelser i Kommuneplan 2018-2030 for Avannaata Kommunia, idet delområdegrensene for B01 og nabodelområdet E04 ændres.



Kommunip pilersaarutaanut tapiliutip B03-p immikkoortortaata ilaanik allanngineq | Ændring af kommuneplanens delområde B03.

Immikkoortortap ilaa B01-imut tapiliut manna atorlugu aalajangersakkanik immikkuualuttuortalinnik nutaanik suliaqartoqarpoq, najoqqutarineqarluni Pilersaarusiorneq aamma nunaminertat atorneqartarnerat pillugit Inatsisartut inatsisaat nr. 17, 17. november 2010-meersoq.

Aalajangersakkat tamanut atuuttut

Pissutsit makkua eqqarsaatigalugit kommunimut pilersaarummi aalajangersakkat tamanut atuuttut innersuusutigineqarput:

- Teknikkikkut atortorissaarutit
- Eqqaavilerineq / anartarfilerineq
- Qimmiliveqarneq
- Containerit

Siusinnerusukkut immikkoortumut pilersaarutit aamma kommunip pilersaarutaanut tapiliussat B01-mut najukkami pilersaarusiortoqaraniluunniit kommunip pilersaarutaanut tapiliummik siusinnerusukkut suliaqartoqarsimangilaq

Itsarsuarnitsat

Immikkoortortap iluani itsarsuarnitsanik naammattuuisoqarsimaneranik Avannaata Kommunia ilisimasaqanngilaq, tamannali peqquteqarpoq immikkoortortami misissuisoqarsimanginneranik.

Immikkoortup ilaani nunami suliaqarnerit, eqqissimatsisarneq aamma allatigut kulturikkut

For delområde B01 er der med dette tillæg udarbejdet nye detaljerede bestemmelser, iht. Inatsisartutlov nr. 17 af 17. november 2010 om planlægning og arealanvendelse.

Generelle bestemmelser

For regulering af følgende forhold henvises til Kommuneplanens generelle bestemmelser:

- Tekniske anlæg
- Renovation
- Hundehold
- Containere

Tidligere lokalplaner og kommuneplantillæg

Der er ikke tidligere udarbejdet lokalplan eller kommuneplantillæg for B01.

Jordfaste fortidsminder

Avannaata Kommunia er ikke bekendt med, at der ligger fortidsminder inden for området, men dette skyldes udelukkende, at der ikke er foretaget nogen form for undersøgelse af området.

Jordarbejder inden for delområdet er underlagt Inatsisartutlov nr. 11 af 19. maj

eriagisassanik kulturikkut kingornussatut illersuineq pillugu Inatsisartut inatsisaat nr. 11, 19. maj 2010-meersup ataaniipput. Nunami suliaqarnermik anginerusumik suliaqarnermi sanaartortitsisup Nunatta Katersugaasivia Toqqorsivialu pilersaarusiornermi ilaatissavaa, tak. § 11, imm. 4 kiisalu §§-it 12-16 aamma §32.

Nunamik assaanermi itsarnitsanik nassaartoqassagalu arpat Nunatta Katersugaasiavinut saaffiginnittoqassaaq aamma itsarsuarnitsat nassaarineqartut nalaanni sulineq unitsinneqassalluni.

Nunatta Katersugaasiviata assaanermik suliaqartoq nalunaarfigissavaa sulineq aallarteqqissinnaassanersoq imaluunniit misissuisoqareernissaata tungaanut sulineq unitsinneqassanersoq imaluunniit eqqissimatitsinissamik suliaq aallartissanersoq naliliisoqarsimanersoq nalunaarutigineqassalluni.

Siuliini taaneqartunik unioqqutitsineq akiliisinneqarnermik kinguneqarsinnaavoq.

Pigisat nassaarisat Namminersorlutik Oqartussat pigaat qinnuigineqarnerullu kingorna erngertumik tunniunnerqassapput.

2010 om fredning og anden kulturarvsbeskyttelse. Bygherren skal ved større jordarbejder inddrage grønlandsk Nationalmuseum og Arkiv i planlægningen, jf. §11 stk.4, samt §§12-16 og §32.

Hvis der under jordarbejde findes et fortidsminde, skal der rettes henvendelse til Nationalmuseet, og arbejdet skal standses i det omfang det berører fortidsmindet.

Nationalmuseet meddeler snarest den, der udfører arbejdet, om arbejdet kan fortsætte, eller om det skal indstilles, indtil der er foretaget en undersøgelse, eller der er taget stilling til, om fredningssag skal rejses.

Overtrædelse af ovenstående kan medføre bødestraf.

De fundne genstande tilhører Grønlands Selvstyre og skal efter anmodning straks afleveres.

PINGAARNERTUT AALAJANGERSAKKAT

Immikkoortortap ilaanut nutaamut kommunip pilersaarutaanut tapiuliut manna atorlugu aalajangersakkat pingaarnertit nutaat aalajangersagaapput. Tamatuma kingorna immikkoortortap ilaa 1606-B01-tut taagorneqalerpoq.

OVERORDNEDE BESTEMMELSER

Med dette kommuneplantillæg fastlægges nye overordnede bestemmelser for et nyt delområde. Delområdet benævnes herefter 1606-B01.

	1606-B01	1606-B01
1. Immikkoortitap normua 1. Delområdenummer	B01	B01
2. Sumiiffik - illoqarfik / nunaqarfik 2. Lokation - by/bygd	Nuussuaq	Nuussuaq
3. Siunertaq 3. Formål	Inuussutissarsiornermut atorneqartut umiarsualiveqarfiillu	Erhvervs- og havneområder
4. Atorneqarnissaa immikkut ittumik 4. Anvendelse specifik	Inuussutissarsiornermut atorneqartut umiarsualiveqarfiillu	Erhvervs- og havneområder
5. Atorneqarnissaa 5. Anvendelse	<p>1. Aaliangiunneqarpoq nunaminertaq inuussutissarsiutinik ingerlataqarnissamik siunertanut, allaffissornerup, suliffissuaqarnerup, toqqorsiveqarnerup, assassorluni sulinerup, iluarsaassisarfeqarnerup, nioqquutissiornerup, assartuinerup inissititeriffeqarnerullu iluini ingerlatanut kiisalu umiarsualiveqarnermi siunertanut, soorlu talittarfinnut sissarsuarnullu, quersuarnut umiarsualivimmilu ingerlatanut allanut assingusunut atorneqassasoq. Imartaa kisarsimaarfittut pituttortarfittulluunniit atorneqarsinnaavoq</p> <p>2. Nunaminertat sanaartorfiunngitsut, ilioqqaanissanut, imaluunniit siunertanut allanut atugaanngitsut taamaallaat ilusilersorneqarsinaapput imaluunniit pisortat sanaartorfiginnissaattut ataatsimoorussatut atorneqarsinnaapput, ilusilersorneqassallutillu immikkoortup inissisimaneranut atorneqarneranullu naleqquttunik.</p>	<p>1. Områdets anvendelse fastlægges til erhvervsmæssige formål inden for kontor, entreprenørvirksomhed, lager, håndværk, værksted, produktion og transport samt havneformål med kaj- og pieranlæg, samt terminalfunktioner og lignende havnefaciliteter. Søområdet kan anvendes til opankring og fortøjning</p> <p>2. Ubebyggede arealer, der ikke benyttes til oplag, eller andet formål, må kun indrettes eller benyttes som fælles offentlige friarealer og skal gives en udformning, der harmonerer med områdets beliggenhed og anvendelse.</p>
6. Pissutsit atuuttut 6. Eksisterende forhold	1. Immikkoortortamiippoq nunataq 2690 m ² -it missaannik annertussusilik.	1. Området omfatter et areal på cirka 2690 m ² .
7. Sanaartorfik 7. Bebyggelse	<p>1. Ilanngussaq 1-imi takutinneqartutut sanaartorfissami nalunaarsugaasumi sanaartukkat nutaat sanaartorneqarsinnaapput.</p> <p>2. Nutaanik sanaartortoqarsinnaavoq annerpaamik 10,0 meterinik portussusilinnik</p>	<p>1. Ny bebyggelse kan opføres på det angivne byggefelt, som vist i Bilag 1.</p> <p>2. Ny bebyggelse kan opføres med en maksimal højde på 10,0 m</p>
8. Inissaq sinneruttoq 8. Restrummelighed	1. Inuussutissarsiorfimmi sanaartukkat sanaartorfissat atugassiaasut taakku iluini sanaartugaasinnaapput.	1. Erhvervsbyggeri kan etableres inden for de udlagte byggefelter.
9. Angallanneq pilersuinerlu	1. Nunaminertamiit nunaqarfiup immikkoortuinut ingerlatsivinnullu allanut	1. Fra området sikres adgang til bygdens øvrige områder og

9. Trafikbetjening og forsyning	<p>aqqutit, illernit, aqqusineeqqallu atorlugit qulakkeerneqassaaq</p> <p>2. Angallavittut aqqusinermik pisuinnarnullu aqqusinernik annikinnerusunik allanngui-soqarsinnaavoq, tamanna nunaqarfimmi attaveqarnermut iluaqutaatillugu, aammalu kommunalbestyrelsip akuersissuteqarneratigut pissappat.</p>	<p>funktioner via det eksisterende system af kørespor og stier</p> <p>2. Der kan ske mindre ændringer af kørespor og stisystem, så længe dette er til gavn for bygdens infrastruktur, og sker med kommunalbestyrelsens godkendelse.</p>
10. Eqqissisimatitat allanngutsaaliukkallu 10. Fredede og bevaringsværdige træer	1. Immikkut aalajangersagartaqanngilaq.	1. Ingen særlige bestemmelser.
11. Immikkut aalajangersaaffigisat 11. Klausulerede zoner	<p>1. Imm. ilaa E04-mi Nukissiorfiit tankeqarfiata qeqqanit aallaavilikkamik imm. ilaa B01-imi isumannaallisaaffissaq atugassiarineqassaaq. Isumannaallisaaffiup taassuma iluani nunaminertamik atuinerit, soorlu usit puuini inissiinernut <i>Tekniske forskrifter for brandfarlige væsker, Gældende for Grønland (1987)</i> naapertorlugu flammeskærmimik ivertitaqarnissamik pisariaqartitsippat.</p> <p>2. Tankeqarfimmut pituttugaasumik § 11.1-imi isumannaallisaaffissaq taaneqartoq meterinik 15-inik radiuseqarpoq. Tankeqarfik nuunneqassappat assinganik isumannaallisaaffik nuussaaq. Imm. ilaanik B01-imi isumannaallisaaffik sunniunnaartillugu tankeqarfik nuunneqassappat isumannaallisaaffiup tassani atornissaa eqqarsaatigisariaqarunnaassaaq.</p>	<p>1. Der udlægges en sikkerhedszone i delområde B01 med centrum i Nukissiorfiits tankanlæg i delområde E04. Anvendelse af areal inden for denne sikkerhedszone, f.eks. til oplag af containere, kræver opsætning af flammeskærm i overensstemmelse med <i>Tekniske forskrifter for brandfarlige væsker, Gældende for Grønland (1987)</i>.</p> <p>2. Den i § 11.1 nævnte sikkerhedszonen har en radius på 15 meter, der er låst til tankanlægget. Rykkes tankanlægget flyttes sikkerhedszonen tilsvarende. Flyttes tankanlægget, så sikkerhedszonen ikke længere påvirker delområdet B01, kan der ses bort fra sikkerhedszonen.</p>
12. Immikkut aalajangersakkat 12. Særlige bestemmelser	1. Nunaminertami killeqarfiliikkamik annertuumik mingutsitsiffiusunik suliffeqarfiliortoqarsinnaavoq. Suliffeqarfimmi mingutsitsisumik pilersitsissagaanni avatangiisimut akuersissummik qinnuteqaateqartoqassaaq Namminersornerullutik Oqartussat nalunaarutaat nr. 11, 20. august 2004-meersoq Suliffeqarfiit mingutsitsivallaartut il.il. avatangiisinut tunngatillugu akuersissuteqarfigineqartarnerat pillugu, tunngavigalugu	1. Der kan etableres særligt forurenende virksomhed i afgrænsede dele af området. Ved anlæggelse af særligt forurenende virksomhed skal ansøges om miljøgodkendelse efter Hjemmestyrets bekendtgørelse nr. 11 af 20. august 2004 om miljøgodkendelse af særligt forurenende virksomheder m.v.

AALAJANGERSAKKTAT IMMIKKUT ITTUT

Immikkuualuttortaanut aalajangersakktat ilaatigut sanaartornermut kiisalu nunaminertanut sanaartorfiusussaangitsunut tunngassuteqarput. Immikkut ittumik pisoqartillugu aalajangersakktat immikkuualuttortaaanni allatut iliuuseqartoqarsinnaavoq.

DETALJEREDE BESTEMMELSER

De detaljerede bestemmelser omhandler en række emner om bl.a. bebyggelse og friarealer. Der kan i særlige tilfælde dispenseres fra de detaljerede bestemmelser.

<p>13. Annikitsukkuutaap atorpeqarfissaa 13. Delområdets anvendelse</p>	<p>1. Nunaminertat nalimmatsikkat sanaartorfinggisat iliiqqaaavittut atorpeqarsinnaapput tamanna aqqissuussat torersakktallu pissutsit malillugit pissappata, kiisalu immikkoortortami angallannernut akornutaangippata, takuuk § 16.</p> <p>2. Immikkoortortap pilersorneqarneranut teknikkikkut atortulersuutit immikkoortortami sananeqarsinnaapput. Atortulersuutit taakku illut aamma nunaminertat sanaartorfinggisat mianeralugit inissinneqarlutillu ilusilersorneqassapput. Teknikkikkut atortorissaarutit sanaartorfissatut aalajangiunneqarsimasut avataannut inissinneqarsinnaapput</p>	<p>1. Planerede arealer der ikke er bebygget kan anvendes til oplagsplads, så længe dette sker efter organiserede og ryddelig forhold, samt ikke er til hindring for områdets trafikale forhold jf. §16.</p> <p>2. Inden for delområdet kan der opføres tekniske anlæg til områdets forsyning. Disse anlæg skal placeres og udformes under hensyntagen til bebyggelsen og anvendelsen af ubebyggede arealer. Tekniske anlæg kan placeres uden for de udlagte byggefeltet</p>
<p>14. Sanaartukkat annertussissaat inissisimaffiilu 14. Bebyggelsens omfang og placering</p>	<p>1. Sanaartukkat quleriinnik marlunnik portunerpaaffilerlugit sanaartoqusaapput aamma 10,0 meteri sinnerlugit portutigequsaangillat.</p> <p>2. Toqqaviit pisariaqartinneqartumit portunerussangillat, tassa imaappoq, nunamiit uuttorlugu toqqaviup pukkinerpaaffiata 1 m-eri qummut qaanggersimassangilaa.</p> <p>3. Toqqaviit beton-iusut nunamiit 1 m-erimit portunerusut, illup silataatut qallerneqassapput imaluunniit allatut iliorluni uppersarsarneqassaaq, toqqavik illup tamakkiisuusumik isikkuanut sunniivallaangitsoq.</p> <p>4. Illumik piusumik allanngortiterinermi ilasinermilu, illup qaliaata portussusia nutaaq illup pingaarnep portussusiatut appasinnerusumilluunniit portussusilerneqassaaq.</p> <p>5. Quit assigisaaluunniit qaliaqartinngit sananeqarsinnaapput aamma kaarfinut 3,5 m-erimit portunerussangillat.</p> <p>6. Sanaartornermi atortut annikitsut, soorlu teknikimut atortorissaarutit, innaallagissap aqquataanut katersuuffiit, erngup aqquataasa katersuuffii, qatserinermi atortussiaq kiisalu erngup</p>	<p>1. Bebyggelse må opføres i maks. 2 etager og må ikke gives en højde der overstiger 10,0 meter.</p> <p>2. Fundamenter må ikke gives en større højde end nødvendigt, dvs. at fundamentets mindstehøjde ikke må overstige 1 m over oprindeligt terræn.</p> <p>3. Betonfundamenter, der er højere end 1 m over terræn, skal således beklædes som ydervægge, eller det skal på anden måde dokumenteres, at fundamentet ikke bliver dominerende for bygningens helhedsindtryk.</p> <p>4. Ved om- og tilbygning af eksisterende bebyggelse skal den nye tagrygs højde holdes som hovedhusets eller under hovedhusets.</p> <p>5. Udhuse/skure og lignende må opføres i 1 etage og må ikke gives en større højde end 3,5 m til kip målt fra terræn.</p> <p>6. Mindre bygninger som tekniske anlæg i form af fx transformerstationer, ventilhuse, brandpost og antifrostanlæg for hovedvandedninger kan opføres inden for kommuneplan-</p>

	<p>aqqutaanut qerinaversaatit kommunimut pilersaarummi tapiliussamut ilaatillugit suliarineqarsinnaapput, avatangiisinut naleqqussarneqarsimappata. Qulaani pineqartut inissinneqartassapput tamatigut ikkussukkanik suliaqartut isumasioqqaarlugit.</p>	<p>tillæggets område, såfremt de tilpasses omgivelserne. Placeringen af disse skal altid ske i samråd med forsyningen.</p>
<p>15. Sanaartukkap silatimigut isikkua 15. Bebyggelsens ydre fremtræden</p>	<p>1. Sanaartukkat silatimikkut isikkui qisuussapput, fiberpladiussapput, saviminiussapput, betoniussapput aamma igalaaminiussapput aamma atortut allat minnerit takuneqarsinnaassapput. Ikkat qillersunik aam-ma atortunik qinngortillu-tik akisuttartunik ikkussuiffi-geqqusaanngillat.</p> <p>2. Illut qaliai atortunik qinngorfigitillutik akisuttartuunngitsunik qallersuuserneqassapput. Illut qaliaat assigiiaamik issiaataasatut iluseqassapput 20-45 gradinik sivingallutik.</p> <p>3. Seqerngup qinnguaanik nukissiuutit illup qaliata ilaanut aamma illup silataata iigar-taanut nukissiuutit ikkussuunneqarsin-naapput.</p> <p>4. Allagartat angallannermut aqquserngillu katiguffiinut akornusersueqqusaanngillat.</p>	<p>1. Bebyggelsens facader må fremstå i træ, fiberplader, metal, beton og glas, og mindre dele kan fremstå i andre materialer. Blanke og reflekterende materialer til ydervægge må ikke anvendes.</p> <p>2. Tage skal beklædes med ikke-reflekterende materiale. Tage skal udføres som symmetriske sadeltage med en hældning på mellem 20-45 grader.</p> <p>3. Der kan opsættes solfangere/solceller som en integreret del af tag- og facadekonstruktion.</p> <p>4. Skilte i området må ikke være til gene for færdsel i området og tilgrænsende veje.</p>
<p>16. Aqquserngit aqqusineeqqat biilnullu uninngasarfiit 16. Veje, stier og parkering</p>	<p>1. Sanaartorfissaq 1-ip aamma B-1807-ip akornanni aqquserngup 3,5 meterinik silissuseqarnissaa qularnaassaaq. Taamaattumik Sanaartorfissaq 1-imut (Ilanngussaq 1-imi takutinneqartut) tikittarfissaq aqquserngup silissusaata 3,5 meterip iluaniiiffiini nalinginnartut aqqusaasup pisinnaallu aqqusaasa ilaattut ilanngunneqassaaq.</p> <p>2. Sanaartorfissaq 1-mi sanaartugaqarnissamut kissaateqartut sanaartortitsisoq B-1807 kujaqqullugit pisinnaat aqqusaannik aqqusinermillu iluarsaassinissamik peqquneqassaaq (takuuk Ilanngussaq 2), taamaalilluni meterinik pingasunik silissuseqarluni angallavittut aqqusinertut atorineqarsinnaassalluni.</p> <p><i>Taamaalilluni angallavittut aqqusaareersoq sanaartornermit, kiisalu suliffissuarmi suliarisanit artukkerneqartillugu nunaqarfik aqqusaarlugu allatut qinigassatut angallavigisassat qularnaarneqassapput.</i></p>	<p>1. Køresporet mellem Byggefelt 1 og B-1807 skal sikres en bredde på 3,5 meter. Tilkørsel til Byggefelt 1 (vist i Bilag 1) skal derfor indgå, som en del af det generelle kørespor og stisystem de steder, hvor det ligger inden for køresporets 3,5 meters bredde.</p> <p>2. Det pålægges bygherre, der ønsker at bebygge Byggefelt 1, at udbedre stien og køresporet syd om B-1807 (se Bilag 2) således, at den kan fungere som kørespor med en bredde på 3 meter.</p> <p><i>Således sikres alternative trafikale ruter gennem bygden, når det eksisterende køresporsystem er belastet af byggeri samt fabrikkens aktiviteter.</i></p>
<p>17. Nunaminertat sanaartorfiusussannigitsut kiisalu suli sanaartorfigneqannigitsut 17. Friarealer og ubebyggede arealer</p>	<p>1. Sanaartorfigissaanerup sanaartornerullu nalaani nuna sapinngisamik mianersuunneqassaaq. Nuna aserugaq iluarsaa-teqqisaaq aamma qaartiterinerlukut, sanaartornermilu eqqagassaalersimasut piarneqassapput.</p> <p>2. Sanaartukkat ilioqqaasarfiillu eqqaanni nunaminertat saligaatsuutillugillu eqiluutsuutinneqassapput.</p>	<p>1. Terrænet skal skånes mest muligt under byggemodning og byggeriet. Beskadiget terræn skal reetableres, og området skal renses for sprængstykker, byggeaffald o.l.</p> <p>2. Arealer omkring bebyggelse og oplagspladser skal holdes rene og ryddelige.</p>

	<p>3. Nunaminertat sulinermi atorreqartut aamma ilitsivigineqartut ungalulerlugit killilersorneqarsinnaapput. Nunaminertamik atuisinnaanermut akuersissutinik tunineqartut portunerpaamik 4 meterinik portus-susilinnik ungaluliinnaapput. Ungalulersuinerit ungalunik ungerutissianik iluseqartillugit suliarineqassapput.</p> <p>4. Nunaminertat sanaartorfissatut imaluunniit sanaartorfissat sumiiffiinut atugassiarineqartut sanaartornerup aallartinnissaata tungaanut ilioqqaavittut atorreqarsinnaapput.</p>	<p>3. Arbejds- og oplagsarealer kan afskærmes med hegn. Tildelte arealer må indhegnes med hegn i højst 4 m. Indhegning skal udføres som trådhegn</p> <p>4. Areal der er udlagt til byggefelter eller byggeområder, kan anvendes til oplag, indtil byggeri påbegyndes</p>
<p>18. Sanaartukkat avatangiisillu allangutsaaliorneqarneri 18. Bevaring af bebyggelse</p>	<p>1. Immikkut ittumik aalajangersagaqanngilaq.</p>	<p>1. Ingen særlige bestemmelser.</p>
<p>19. Ledninginut tunngassuteqartut kiisalu teknikikkut atortorissaarutit 19. Ledningsforhold og tekniske anlæg</p>	<p>1. Illut nutaat pisortat innallagissamut, imermut, kuuffissuarnut aqutiutaannut kiisalu innaallagissamoortumik kiassateqarfimmumut qaminneqarsinnaasumut imaluunniit ungasianiit kiassaateqarfimmumut, taakku pigineqarsimappata, attavilerneqassapput. Nukissiuutit avatangiisinik mingutitsinngitsut allat, soorlu seqerngup qinngornera atorlugu nukissiuutit, nunap kissarnera atorlugu nukissiuutit il.il. aamma atorreqarsinnaapput.</p> <p>2. Imikoorutit tamarmik imikup aqqutaatigut inginneqartassapput. Imeq nunap qaaniittoq aamma imeq illut qalianut tuttartoq kuutsinniarlugu imikup aqqutaanut atassuseqqusaann-gilaq, taamaattorli eqqaamiorisaani sanaartukkanut, aqqusinernut, aqqusineqqanut nunaminertanullu sanaartorfineqanngitsunut akornusersuutaanngitsumik inginneqarnissaat aqutissiuunneqartassaaq; soorlu assersuutigalugu kuussiat aqutigalugit inginneqartassallutik.</p> <p>3. Imikup aqqutaannut pisortanit pigineqartunut suli atassusertinnissaq periarfissaqartinnagu kommunalbestyrelsip tungaanit imikup katersuiffissaannik tankiliinissamik piumasaqartoqarsinnaavoq imaluunniit avatangiisit pillugit malittarisassat aamma imikup anartarfeqarnermilu ingitassat inginneqartarneri pillugit malittarisassat qaqugukkulluun-niit atuuttut naapertorlugit imikoorutit suliarineqartarnissaannik piumasaqartoqarsinnaavoq.</p> <p>4. Teknikikkut atortorissaarutit pilersuinermi atorreqartartut; soorlu imikup kuuf-fii, innaallagissap aqqutai, erngup aqqutai, ungasissumiit</p>	<p>1. Ny bebyggelse skal tilsluttes offentlig el, vand, kloaknet samt afbrydelig elvarme eller fjernvarme, såfremt det forefindes. Der kan også gøres brug af andre alternative miljørigtige energikilder som solvarme, jordvarme m.m.</p> <p>2. Alt gråt og sort spildevand skal afledes via kloak. Overfladevand og tagvand må ikke ledes til kloakken, men skal bortledes således, at der ikke opstår gener for omkringliggende bebyggelse, veje, stier og ubebyggede arealer. Overfladevand eller tagvand kan f.eks. afledes til grøfter.</p> <p>3. I tilfælde hvor det endnu ikke er muligt at tilslutte til offentlig kloak, kan der fra Kommunalbestyrelsens side stilles krav om etablering af tank til opsamling af gråt og sort spildevand, eller at der etableres anden spildevandsbehandling i henhold til de til enhver tid gældende miljøbestemmelser og regler for bortskaffelse af spildevand og latrin.</p> <p>4. Teknisk forsyning, såsom kloak, elektricitet, vandforsyning, fjernvarme o.l. må kun fremføres via nedgravede anlæg.</p> <p>5. Forsyningsledninger skal så vidt muligt respekteres og må ikke overbygges eller befæstes. En evt. tredjeparts omlægning af</p>

	<p>kiassarnerup aqqutai assigisaallu nunap ikeranut assaallugit ikkussorneqassapput.</p> <p>5. Ledningit pilersuinermi atornerqartartut sapinngissamik ataqqineqassapput aamma qallerlugit sanaartorfigeqqusaanngillat imaluunniit qajannaarsoqqusaanatik. Illuatungeriit pingajorisinnaata ledningit allangortitersinnaavai ledninginik piginnittumut aningaasartuutaanngitsumik aamma ledninginik piginnittoq isumasioqqaarlugu aatsaat taman-na pisinnaavoq aamma ledninginik piginnittup innersuussutai malittarisassaataalu naapertorlugit allangortiterisoqarsinnaalluni.</p> <p>6. Immikkoortortap iluani teknikkikkut atortorissaarutit inissinneqarsinnaapput; immikkoortortap pilersorneqarnerani sakkortusaaviit ilanngullugit. Kalaallit Nunaanni nukissiuutinik pilersuisut, Nukissiorfiit, isumasioqatigalugu sakkortusaavinnik inissiisoqassaaq aamma immikkoortortap tamarmi takussunarsinnginnissaa isikkussuinermi taamaalilluni eqqarsaatigineqassaaq.</p>	<p>ledningsanlæg er uden udgifter for ledningsejer, og må kun ske i samråd med ledningsejer og skal følge ledningsejers anvisninger og regler.</p> <p>6. Inden for området kan der placeres tekniske anlæg, herunder transformerstationer til områdets lokale forsyning. Placering af transformerstationer skal ske i samråd med Nukissiorfiit, Grønlands Energiforsyning, og de placeres, så de ikke kommer til at virke skæmmende for området som helhed.</p>
<p>20. Pinngortitaq, avatangiisit kiisalu silaannaap pis-susaanut tunngas-suteqartut 20. Natur-, miljø- og klimaforhold</p>	<p>1. Nunaminertamik immiineq nunagissarneralu pinngortitap pii kisiisa atorlugit pissaaq akuutissaqarsinnaasunik akullit mingutitsisinnaasut avatangiisinullu akornutaasinnaasut atornagit. Immersuutissatut atortut ass. beton-imik ilaqarpata oqartussanut akuersissummik piniartoqaaqassaaq.</p> <p>2. Immikkoortortap Avannaata Kommuniata eqqaavilerinermik aqqissuussineri eqqakkallu pillugit malittarisassai qaqugukkulluunniit atuuttut ilaaffigai.</p>	<p>1. Opfyldning og retablering af terræn må kun ske med organiske materiale og materiale, som ikke indeholder stoffer, der kan forurene og være til gene for omgivelserne. Indeholder opfyldningsmaterialet f.eks. beton, må godkendelse indhentes hos relevante myndighed.</p> <p>2. Området er omfattet af Avannaata Kommunias til enhver tid gældende renovationsordninger og affaldsregulativ.</p>
<p>21. Illuutileqatigiit kiisalu aningaasanut tunngassuteqartut 21. Ejerforening og økonomiske forhold</p>	<p>1. Illumik piginnittup pilersuinermi aqqutit ikkussuunneqarneranut aningaasartuutit tamaasa akilissavai, tamatumani pineqarlutik, innaallagissamut, imermut kiisalu imermut kissartumut aqqutit.</p> <p>2. Sanaartorfissaq 1-imik sanaartortitsisoq B-1807 kujaqqullugu aqquserngup iluarsaannerani atasutut aningaasartuutinik akileeqqullugu peqquneqarpoq, takuuk § 16.3.</p>	<p>1. Bygningsejeren skal finansiere alle udgifter i forbindelse med tilslutning til forsyningens net, både hvad angår tilslutning til el, vand og varme.</p> <p>2. Det pålægges bygherre af Byggefelt 1, at stå for udgifterne forbundet til udbedring af køresporet syd for B-1807 jf. § 16.3</p>
<p>22. Atugaalernissanunut piumasaqaatit 22. Betingelse for ibrugtagning</p>	<p>1. Sanaartukkat nutaat atulernerqarsinnaanngillat Nukissiorfiit pilersuiveqarfianit atassusertinnerit allakkatigut akuersissutaannik saqqummiussisoqarsimatinnagu.</p> <p>2. Pisortat pilersuinerannut attaviliineq inissinneqarsimassappat, tamatumunngalu periarfissiisoqarsimassappat qularnaarsimaneqassaaq.</p>	<p>1. Ny bebyggelse må ikke tages i brug, før der foreligger en skriftlig godkendelse af tilslutninger til Nukissiorfiits forsyningsanlæg.</p> <p>2. Tilslutning til offentlig forsyning skal være sikret, såfremt det er fremført, og der er etableret mulighed herfor.</p> <p>3. Afsluttende terrænarbejder skal være udført.</p>

	<p>3. Naammassillugit nunatamik suliarisassat isumagineqarsimassapput.</p> <p>4. Kommunalbestyrelse pisuni immikkut ittuni akuersisinnaavoq sanaartukkap atulersinnaaneranut, tamakkiisumik ilaannakortumilluunniit naak sanaartorneq sulii naammassinngikkaluartoq, Sanaartornermut maleruaqqusani 2006-meersuni kap.16 imm.2 naapertorlugu.</p> <p><i>Tamatununga tunuliaqutaavoq, akuttunngitsumik sanaartukkat inaarsarneqartarmata ukiakkut ukiukkul-luunniit, taamaasilluni inaarsaanerit soorlu nunagissaanermik il.il. naammassineqarsinnaasaratik, kisiannili inaarsarneqartarlutik upernaqqinnerani kommunalbestyrelsemiit piffissaliunneqartumik.</i></p>	<p>4. Kommunalbestyrelsen kan i særlige tilfælde give tilladelse til, at bebyggelsen tages i brug, helt eller delvist, selvom byggearbejdet endnu ikke er helt afsluttet, jf. Bygningsreglementet 2006 kap. 1.6 stk. 2.</p> <p><i>Dette er med baggrund i at et byggeri ofte afsluttes i løbet af efteråret eller vinteren, hvorfor færdiggørelse af terrænarebjder o.lign. ikke kan udføres, men færdiggøres i løbet af den kommende sommer med en frist givet af Kommunalbestyrelsen.</i></p>
--	--	---

ATUUTTUSSANNGORTITSINERMI ATSIORNEQ

Kommunip pilersaarutaanut tapiliut nr. 07-tut siunnersuut ulloq 14.08.2019-mi Sanaartornermut Avatangiisinullu Ataatsimiititaliap akueraa.

Siunnersuut ulloq 14.08.2019-imi tamanut saqqummiunneqarpoq. Pilersaarut ullormit tassanngaanniit inatsisitigut atuukkallalerpoq.

Sakio Fleischer
Attaveqaatinut, Sanaartornermut Avatangiisinullu
Ataatsimiititaliap siulittaasua

Formand for Udvalg for Infrastruktur, Anlæg og Miljø

VEDTAGELSESPÅTEGNING

Forslag til Kommuneplantillæg nr. 07 er vedtaget af Udvalg for Anlæg og Miljø den 14.08.2019.

Forslaget er offentliggjort den 14.08.2019. Fra denne dato har planen midlertidige retsvirkninger.

Nick Nielsen
Attaveqaatinut, Sanaartornermut
Avatangiisinullu pisortaq

Direktør for Infrastruktur, Anlæg og Miljø

INATSISITIGUT SUNNIUTIT

Siunnersuutit aamma pilersaarutip qanoq ittuuneri aamma atuuffiisa qanorittuuneri apeqqutaallutik inatsisitigut sunniutaat aalajangersarneqartarput. Tassa imaappoq: immikkoortotami siunnersuusiorfiusumi suut atuutsinneqassanersut aamma pilersaarut inaarutaasumik akuerineqareeruni qanoq atuutilissanersoq apeqqutaasarpooq. Kommunimut pilersaarummut inatsisitigut sunniutit atuuttut assingit kommunimut pilersaarutit tapiisa atuuffigissavaat.

Inatsisitigut atuukkallarneq

Kommunip pilersaarutaata tapiatut siunnersuut tamanut saqqummiunneqareerpat nunaminertat, illut sanaartukkallu pilersaarutit siunnersuummi ilaasut kommunimut pilersaarutip tapissaatut siunnersuutit imaani allassimasut akerlianik atorineqarsinnaassanngillat imaluunniit sanaartorfigeqqusaassanatik.

Tamat peqataatinneqarnerisa nalaanni nutaamik sanaartornerit imaluunniit nunaminertamik atuinerep allanngortinneqarneri il.il. inerteqquataalerallassapput.

Tusarniaaneq naappat akerliusoqassanngippat kommunalbestyrelsen nunaminertaq siunnersuummi sanaartorfissatut immikkoortitaasoq imaluunniit kommunimut pilersaarutip tapiani allatut atorineqartussatut allaaserineqartoq allassimasut naapertorlugit siunertanut taakkununga atorineqarsinnaalissaq.

Inatsisitigut sunniutaagallartut kommunimut pilersaarutip tapiata tamanut nalunaarutigineqarnissaata tungaanut atuutissapput – taamaattoq siunnersuutit tamanut saqqummiunneqarnerata kingorna sivisunerpaamik ukioq ataaseq (1) atuutissallutik.

Inatsisitigut atuutilivinneq

Kommunimut pilersaarutip piviusunngortinneqarnissaa kommunalbestyrelsen akuerisartussaavaa, nunaminertamik atuisinnaanermut akuersissutit ilanngullugit akuerisartussaavai.

Kommunimut pilersaarutip tapia akuersissutigineqareeruni aamma tamanut nalunaarutigineqareeruni, kommunimut pilersaarutip tapiani aalajangersakkat akerlianik imaluunniit nunaminertamik atuisinnaanermut akuersissuteqartarnermi piumasaqaatinut atuuttutunut akerliusunik pilersitsisoqaqqusaanngilaq. Taamaattoq immikkut ittumik pisoqartillugu aalajangersakkat immikkuualuttunit nikingassutit minnerit, kommunimut pilersaarutip tapiani aalajangersakkanut taakkua naapertuussimappata, akuersissutigineqarsinnaapput. Aalajangersakkani immikkuualuttunit nikingassutit anginerusut imaluunniit immikkut ittumik aalajangersakkanit nikingasoortoqarpallaartillugu aalajangersakkanik nutaanik suliaqarnissaq pisariaqartassaaq.

Inatsisit malillugit nunaminertamik atuisinnaanerni malittarisassat suli atuupput. Tassa imaappoq: nunaminertamik atuinertit, illut sanaartukkallu kommunimut pilersaarutip tapiatut siunnersuutit (imaluunniit kommunimut pilersaarutit siunnersuutit) tamanut saqqummiunneqannginnerini pilersinneqartut,

RETSVIRKNINGER

Retsvirkninger handler om, hvilken status og gyldighed, forslaget og planen har. Det vil sige, hvad der gælder, når der er lavet et forslag for et delområde, og hvad der gælder når planen er endeligt vedtaget. Der gælder de samme retsvirkninger for selve Kommuneplanen som for Kommuneplantillæggene.

Midlertidige retsvirkninger

Når forslag til kommuneplantillægget er offentliggjort, må arealer, bygninger og anlæg, der er omfattet af forslaget, ikke bebygges eller i øvrigt udnyttes på en måde, der strider imod det endelige kommuneplantillæggets indhold.

I den offentlige inddragelsesperiode indtræder således et midlertidigt forbud mod opførelsen af ny bebyggelse eller ændring af anvendelsen mv.

Hvis der ikke er indkommet indsigelser, når indsigelsesfristen er udløbet, kan kommunalbestyrelsen tillade, at et areal inden for forslaget område bebygges eller i øvrigt udnyttes i overensstemmelse med kommuneplantillægget.

De midlertidige retsvirkninger er gældende frem til kommuneplantillæggets offentlige bekendtgørelse – dog højst ét (1) år efter forslaget offentliggørelse.

Endelige retsvirkninger

Kommunalbestyrelsen skal virke for kommuneplanens gennemførelse, herunder ved tildeling af arealer.

Når det vedtagne kommuneplantillæg er offentligt bekendtgjort, må der ikke retligt eller faktisk etableres forhold i strid med kommuneplantillæggets bestemmelser, eller vilkår for arealtildeling. Under visse omstændigheder kan der dog dispenseres fra mindre væsentlige afvigelser i de detaljerede bestemmelser, hvis de er i tråd med principperne for kommuneplantillæggets bestemmelser. Videregående afvigelser i de detaljerede bestemmelser eller afvigelser fra de overordnede bestemmelser kræver, at der laves nye bestemmelser for området.

Reglerne for fortsat lovlig anvendelse gælder. Det vil sige, at hidtidig lovlig brug af arealer, bygninger og anlæg, som er etableret før offentliggørelse af forslag til kommuneplantillæg (eller kommuneplanforslag), kan fortsætte som hidtil – også efter ejerskifte.

Derimod må f.eks. ændret anvendelse eller opførelse af ny bebyggelse ikke være

allanngoratik atuutissapput – aamma piginnittut allanngoraluarpata atuutissallutik.

Paarlattuanik nunaminertamik atuinerit allannguinerit imaluunniit nutaamik sanaartornerit kommunimut pilersaarutip tapiani (imaluunniit kommunimut pilersaarummi) aalajangersakkanut akerlioqquusaangillat.

Kommunimut pilersaarutip tapia (imaluunniit kommunimut pilersaarut) immini nunaminertanik atugassanik, illunik sanaartukkanillu, pilersaarummi ilanngunneqartunik, pilersitsinissaminik kinguneqassanngilaq. Kommunalbestyrelsi illunik sanaartukkanillu pilersitsinissaminut pisussaataaangilaq, kommunimulli pilersaarutip piviusunngortinneqarnissaanik suliaqartuusussaalluni. Tamanna ima aamma paasineqassaaq: kommunimut pilersaarummut qinnuteqaat naapertuutinngippat kommunalbestyrelsi nunaminertamik atuisinnaanermut akuersissummik tunniusseqquusanngitsoq.

“§32 atorlugu inerteqqutaagallartoq”

Tunngaviusumik pilersaarummi immikkoortortami nunaminertamik aalajangersimasumik atuisinnaanermut akuersissut imaluunniit sanaartornissaq periarfissaqaraluartoq kommunalbestyrelsip “§32 atorlugu inerteqqutaagallartoq” atussallugu aalajangersinnaavoq. Tamatuma kingorna immikkoortortami tassani nutaamik kommunimut pilersaarutip tapissaatut siunnersuummik kommunalbestyrelsi ukiup ataatsip iluani saqqummiussissaaq. Nunaminertaq naammaginangitsumik tunngaviusumik pilersaarummi peqanngippat §32 atorlugu inerteqqutaagallartoq aamma atuutilersinneqarsinnaavoq, taamaattoq qinnuteqaat akuersinnaajumallugu itigartissinnaajumalluguluunniit aalajangersakkanik immikkuualuttunik suliaqartoqartariaqassaaq.

Nammagittaaliornissamik ilitersuut

Kommunimut pilersaarut, kommunimut pilersaarutip tapia imaluunniit nunaminertamik atuisinnaanermut qinnuteqaatip suliarineqarnera il.il. pillugu kommunalbestyrelsip aalajangerneru Naalakkersuisunut naammagittaalliutigneqarsinnaapput.

Naammagittaalliorsinnaatitaasoq tassaavoq suliap inernerata namminerminut eqquisutut misigisimatitsineranik aamma pingaarutilimmik soqutiginnittoq kinaluunniit aalajangerneru eqqugaasoq.

Naammagittaalliutit kommunalbestyrelsip aalajangernerminut nalunaarneranik kingusinnerpaamik sapaatipakun-neri arfineq-pingasut iluini tunniunneqareersimassapput.

Naammagittaalliutit Avannaata Kommunianut, suliap kommunimi suliarineranik oqaaseqaasiliortarlutik Naalakkersuisunut ingerlatitseqqittussat imaluunniit naammagittaalliutit toqqaannartumik Naalakkersuisunut

i strid med kommuneplantelegget (eller kommuneplanen).

Kommuneplantelegget (eller kommuneplanen) medfører ikke i sig selv, at arealer, bygninger og anlæg, som er indeholdt i planen, skal etableres. Kommunalbestyrelsen er ikke forpligtet til at etablere bygninger og anlæg, men skal arbejde for kommuneplanens virkeliggørelse. Det betyder også, at kommunalbestyrelsen ikke må give arealtildeling, såfremt det ansøgte strider imod kommuneplanen.

“Midlertidigt § 32-forbud”

Kommunalbestyrelsen kan vælge at nedlægge et “midlertidigt § 32-forbud” mod konkret brug af areal eller etablering af byggeri i et delområde, selvom det gældende plangrundlag muliggør brugen. Kommunalbestyrelsen skal derefter inden for et år fremlægge et nyt forslag til kommuneplanteleg for delområdet. Der kan også nedlægges et § 32-forbud for et areal, hvis der for et område ikke er tilstrækkeligt plangrundlag, men skal udarbejdes detaljerede bestemmelser for enten at imødekomme eller afvise en ansøgning.

Klagevejledning

Kommunalbestyrelsens afgørelse i forbindelse med Kommuneplan, Kommuneplanteleg eller arealsagsbehandling mv. kan ankes til Naalakkersuisut.

Klageberettiget er den, til hvem afgørelsen er rettet, enhver, der skønnes at have en individuel og væsentlig interesse i sagens udfald.

Klager skal indgives senest 8 uger efter, at kommunalbestyrelsen har meddelt sin afgørelse.

Klager kan enten indsendes til Avannaata Kommunianut, der videresender klager til Naalakkersuisut med bemærkninger om sagens behandling i kommunen eller klager kan indsendes direkte til Naalakkersuisut. Naalakkersuisuts

nassiunneqarsinnaapput. Naalakkersuisut aalajangernerat
eqqar-tuussivimmut
suliareqqitassanngortinneqarsinnaapput.

Naammagittaalliuutit Avannaata Kommunanut
nassiunneqartut uunga nassiunneqassapput:
Avannaata Kommunia
Postboks 1023
3952 Ilulissat

Naammagittaalliuutit Naalakkersuisut nassiunneqartut
uunga nassiunneqassapput:
Naalakkersuisut
Aningaasaqarnermut Akileraartarnermullu
Naalakkersuisoqarfik
Imaneq 4, Postboks 1037
3900 Nuuk

afgørelse kan indbringes for domstolene.

Klager, der indsendes til Avannaata
Kommunia indsendes til:
Avannaata Kommunia
Postboks 1023
3952 Ilulissat

Klager, der indsendes til Naalakkersuisut
indsendes til:
Naalakkersuisut
Departementet for Finanser og Skatter
Imaneq 4, Postboks 1037
3900 Nuuk

NAJOQQUTASSIAQ - KOMMUNIMUT PILER-SAARUT AAMMA KOMMUNIMUT PILER-SAARUTIP TAPIA

Kommunimut pilersaarutip tapia tassaavoq kommunimut pilersaarutip atuuttup tapia. Kommunimut pilersaarutip tapia kommunimut pilersaarummi ilassutinik allannguutinuillu imaqarsinnaasarpog, siunertap sorpiaanera apeqqutaalluni. Kommunimut pilersaarutip tapiani immikkoortog ataaseq kisimi nalinginnaasumik pineqartarpog, tassa imaappog; soorlu assersuutigalugu illoqarfiup, nunaqarfiup imaluunniit pinggortitami nuaminertap aalajangersimasup killigi aalajangersimasut aalajangersaavigneqartarput. Taamaattumik Kommunimut pilersaarutip tapiata atuarnerni kommunimut pilersaarut tamarmiusog tamatigut attuumassuteqartillugu atuarneqartassaaq.

Kommunimut pilersaarutip tapiani ataatsimi nunaminertap pineqartup sumut atorineqarnissaanik nassuiaateqartarpog aamma aalajangersakkanik imaqartarluni. Kommunimut pilersaarutip tapiata atuutilinginnerani kommunimut pilersaarutip tapiatut siunnersuut naalakkersuinermik sulialinnit akuerineqaaqassaaq aamma inuit tusarniaaffigneqaaqassallutik. Tamatuma kingorna kommunimut pilersaarutip tapiata inaarutaasumik akuersissutigineqarnissaanik suliaqartoqartarpog, taannalu naalakkersuinermik sulialinnit akuerineqassaaq tamanullu nalunaarutigineqassalluni.

Ataani allassimasut itinerusumik makkua atuarsinnaavatit:

- Kommunimut pilersaarut sunaava?
- Kommunimut pilersaarutip tapia sunaava?
- Aalajangersakkat qanorittut piuppat?
- Pilersaaruserioriaaseq qanorittuua?
- Tamanik tusarniaaneq qanoq pisarpa aamma tusarniaanermi akissutinik nassiusisarneq qanoq pisarpa?
- Kommunimut pilersaarutip tapia qaqugukkut atuutilertarpa?

Kommunimut pilersaarut sunaava?

Kommunimut pilersaarut tassaavoq Avannaata Kommuniani tamarmi illoqarfinni nunaqarfinnilu tamani innuttaasut suliffeqarfiit il.il. kommunalbestyrelsi siunissami ineriartortitsinissamik pilersaarutaanik paasisaqarsinnaaneriniq pilersaarut. Kommunimi illoqarfiit nunaqarfiillu tamarmik aamma kommunitaamaat ataatsimut isigalugu kommunimut pilersaarut aqqutigalugu anguniakkat pingaarnertullu aqqissuussinerit aalajangersarneqartarput.

Kommunimut pilersaarut aqutsinermi sakkutut isigineqarsinnaavoq aamma kommunalbestyrelsi pisussaaitaaffigaa kommunimut pilersaarusiap suliarineqarnissaanik qulakkeerinnineq. Tamanna aningaasanik immikkoortitsisariaqarnermik aamma pilersaarummi allaaserisat naapertorlugit sanaartortariaqarnermik toqqaannartumik pisussaaffeqartitsinngilaq.

Kommunalbestyrelsi kommunimi nunaminertamik atuinerit pilersaaruseriorneqarnissaanik aqqutissiuussisusaatitaavoq. Inatsimmi kommunimut pilersaarut immikkoortunik sisamanik makkunanga imaqarnissaa aalajangersagaavoqt:

VEJLEDNING - KOMMUNEPLAN OG KOMMUNEPLANTILLÆG

Et kommuneplantillæg er et tillæg til den gældende kommuneplan. Kommuneplantillægget kan både indeholde tilføjelser og ændringer af kommuneplanen, afhængigt af, hvad formålet er. Som regel omhandler et kommuneplantillæg kun ét delområde, det vil sige fx et afgrænset område af en by, bygd eller det åbne land. Kommuneplantillægget skal derfor altid læses i sammenhæng med kommuneplanen som helhed.

Et kommuneplantillæg består af en redegørelsesdel og en bestemmelsesdel. Før et kommuneplantillæg gælder, skal et forslag til kommuneplantillægget godkendes politisk og sendes i borgerhøring. Derefter udarbejdes det endelige kommuneplantillæg, som vedtages politisk og offentligt bekendtgøres.

Du kan nedenfor læse mere om:

- Hvad er en kommuneplan?
- Hvad er et kommuneplantillæg?
- Hvilken slags bestemmelser findes?
- Hvordan er planprocessen?
- Hvordan foregår offentlig høring og indsendelse af høringssvar?
- Hvornår gælder et kommuneplantillæg?

Hvad er en kommuneplan?

En Kommuneplan er kommunalbestyrelsens plan for den fremtidige fysiske udvikling, hvor borgere, virksomheder m.fl. kan orientere sig om planlægningen for hver by og bygd og for Avannaata Kommunian som helhed. Kommuneplanen fastsætter mål og hovedstrukturer for hver by og bygd og for hele kommunen.

Kommuneplanen er et slags styringsredskab, og det er Kommunalbestyrelsens forpligtelse at arbejde for kommuneplanens gennemførelse. Det medfører dog ikke direkte pligt til at afsætte midler og gennemføre de bebyggelser eller anlæg, der er beskrevet i planen.

Kommunalbestyrelsen skal tilvejebringe en plan for arealanvendelsen i kommunen. Lovgivningen fastslår, at kommuneplanen skal indeholde følgende fire afsnit:

- Kommunimi ineriartornerup tunngaviisa anguniaga-asalu nassuiarneqarneri
- Kommunimi tamarmi kiisalu illoqarfinni, nunaqarfinni pinngortitamilu pingaarnertut ilusilersuineq.
- Immikkoortortani ataasiakkaani nunaminertamik atu-isinnaanermut aamma sanaartornermut akuersissutit immikkut ittumik aalajangersagartaqarnissaat
- Kommunimut tamarmut atuuttumik nunaminertamik atuisinnaanermut aalajangersakkat aamma assigiiartumik sullissinerup qulakkeerneqarnera.

Immikkut ittumik aalajangersakkat iluini sanaartukkat, aq-quserngit pisuffissiat, pilersuiffiit, asiariartarfiit il.il. aalajangersakkanik immikkuualuttunik taperneqarsinnaasarpur.

Inatsisit allat, soorlu assersuutigalugu avatangiisinut inatsit, pinngortitamik illersuiniarluni inatsit, aatsitassanut inatsit, sanaartornermut inatsit il.il., nalinneqartuartartussaapput, naak kommunimut pilersaarummi (imaluunniit kommunimut pilersaarutip tapiini) taakkua aalajangersimaqqissaartumik taaneqanngikkaluartut.

Kommunimut pilersaarut kommunip iluani illunut sammisanullu pituttuisuuvuq. Taamaattumik pissutsit kommunimut pilersaarummut (aamma kommunimut pilersaarutip tapiinut ataasiakkaanut) akerliusut pilerseqqusaanngillat. Sanaartukkat atornerqarneri, silatimikkut qalipaataat imaluunniit ungasissutsimik piumasaqaatit assersuutigalugit matumani pineqarsinnaapput.

Qaasuitsup Kommuniata kommunimut pilersaarutaa 2014-26 atuuttoq qarasaasiaq atorlugu suliarineqareertoq nittartakkami qaasuitsup.odeum.com.-i atuarneqarsinnaavoq. Nittartakkami tassani kommunimi immikkoortortani aalajangersakkat atuuttut nassaariuaannarsinnaavatit. Taassuma saniatigut Sullissivinni tamani pappiliatigut pigi-sat nutarterneqartuaannartut pissarsiarineqarsinnaapput.

Kommunimut pilersaarutip tapia sunaava?

Kommunimut pilersaarut naak akuerineqareeraluartoq kommunimut pilersaarusionerq ingerlaavartumik suliarineqartarpoq. Taamaattumik kommunalbestyrelsi pisariaqartitsineq naapertorlugu kommunimut pilersaarummik nutarterissalluni pisussaaitaavoq, taamaalluni pilersaarut tunngaviusoq pisoqalisinneqassanngilaq imaluunniit amigateqartinneqassanngilaq. Immikkoortortami naammaginatsumik tunngaviusumik pilersaarummi naammaginatsumik peqartoqarnera peqqutigalugu nunaminertamik atuisinnaanermut akuersissut itigartinneqarsinnaanngilaq.

Kommunimut pilersaarutip tapia nutaaq aqqutigalugu tamanna pisinnaavoq, kommunimut pilersaarummik allannguilluni imaluunniit ilassusilluni aamma nunaminertap atornerqarnissaanut sanaartorfigineqarnissaanullu aalajangersakkanik aalajangersaaneq amerlanertigut tamanna pisarpoq.

Kommunalbestyrelsi kommunimut pilersaarutip tapianik suliniuteqarnissaq nammineq sulitigisinnaavaa. Soorlu assersuutigalugu kommunalbestyrelsi sanaartortoqarnissaanik imaluunniit nutaamik

- En redegørelse for forudsætninger og mål for kommunens udvikling
- En hovedstruktur for hele kommunen samt for alle byer, bygger og det åbne land.
- Overordnede bestemmelser for areal anvendelse og bebyggelse i de enkelte delområder
- Bestemmelser for arealtildeling, der gælder for hele kommunen og sikrer ensartet behandling.

De overordnede bestemmelser kan suppleres med detaljerede bestemmelser for bebyggelse, veje og stier, forsyning, friarealer mv.

Anden lovgivning, fx miljølov, naturbeskyttelseslov, råstoflov, bygge lov mv., skal stadig overholdes, selvom Kommuneplanen (eller kommuneplantillæggene) ikke konkret omtaler dette.

Kommuneplanen er bindende for ejendomme og aktiviteter inden for kommunen. Der må dermed ikke etableres forhold i strid med kommuneplanen (og med de enkelte kommuneplantillæg). Det kan fx dreje sig om anvendelse af bygninger, facadefarve eller afstandskrav.

Qaasuitsup Kommuneplan 2014-26, der er den gældende kommuneplan, er en digital plan, som kan læses på hjemmesiden qaasuitsup.odeum.com. Her kan du altid finde det, der gælder for hvert område i kommunen. Desuden vil der ligge et papireksemplar i hver Sullissivik, som opdateres jævnligt.

Hvad er et kommuneplantillæg?

Selvom Kommuneplanen er vedtaget, er kommuneplanlægning dog en løbende proces. Kommunalbestyrelsen er derfor forpligtet til at ajourføre kommuneplanen efter behov, så plangrundlaget ikke fremstår forældet eller mangelfuldt. Der kan ikke gives afslag på en arealansøgning, fordi der ikke er tilstrækkeligt plangrundlag for et område.

Dette gøres gennem nye kommuneplantillæg, der enten ændrer eller tilføjer noget til Kommuneplanen, og som oftest fastsætter nærmere bestemmelser for arealers anvendelse og bebyggelse.

Kommunalbestyrelsen kan selv tage initiativ til at udarbejde et kommuneplantillæg. Det kan fx være tilfældet, hvis Kommunalbestyrelsen ønsker at gennemføre et anlæg eller ønsker at ændre plangrundlaget i forbindelse med nye målsætninger.

anguniagaqarnermi tunngaviusumik pilersaarutip allannorneqarnissaanik kissaatigisimagaa tamatumalu kingorna suliaqarneq aallartikkumallugu.

Taakkua saniatigut kommunimut pilersaarutip tapiani aa lajangersakkat immikkuullarissut

suliarineqartariaqassapput, ima pisoqartillugu:

- Nuna tamakkerlugu pilersaarutip aamma kommunimut pilersaarutip piviusunngorinniarneqarnerani pisarialimmik qulakkeerinninniarneq.
- Sanaartugassat imaluunniit sanaartukkat anginerusut imaluunniit pingaarutillit nunaminertamik atuisinnaanerannik akuersissuteqarfigineqarnissaat pisinnaalerniassammat.
- Sanaartukkat anginerit imaluunniit pingaarutillit ingutserneqarnissaat sioqqullugu suliaqartoqartariaqarneranik peqquteqarneq.

Kommunimut pilersaarutip tapia marlunnk immikkoortortaqtartarpoq:

- Nassuiaat: Pilersaarutip siunertata aamma aalajangersakkat imai, inatsisitigut atuuttut aamma pilersaarummut allamut tunngassuteqartut allaaserineqarneri.
- Aalajangersakkat: Inatsisitigut pituttuiffiit, pilersaarutip iluani sanaartornianermi imaluunniit sammisaqartitsiniarnermi malinneqartussaataasut. Aalajangersakkat immikkut ittumik aamma aalajangersakkanut immikkuualuttunut agguataarneqatarput.

Aalajangersakkat

Soorlu qulaani allaaserineqareersoq aalajangersakkat immikkoortunut marlunnut agguataarneqartarput.

- Immikkut ittumik aalajangersakkat: Siunertaq, nunaminertap atorineqarnera, sanaartukkat, piujuartitsineq, nunaminertaq atorineqanngitsoq, immikkoortortap iluani nunaminertaq immikkut ittumik aalajangersakkat il.il. imarisarpari. Immikkut ittumik aalajangersakkani immikkut ittumik akuersissuteqartoqarsinnaanngilaq.
- Aalajangersakkat immikkuualuttut: sanaartukkat inissisimaffissaat, silatimikkut isikkui il.il., angallanneq, asiariartortarfiit, pilersuineq, pinngortitaq avatangiisillu, aningaasaqarnermut pissutsit il.il. imarisarpari. Pissutsilli tamarmik allaaserineqarnissaat piumasaqaataanngilaq. Aalajangersakkani immikkuualuttuni pisut ilaat immikkut ittumik akuersissutigineqarsinnaasarput.

Taakkua saniatigut kommunimi tamarmi immikkoortortani tamani aalajangersakkat tamanut atuuttut arlallit aalajangersarneqartarput.

Immikkoortortani ataasiakkaani aalajangersakkani allatut allassimasoqarsimassanngippat taakkua immikkoortortani tamani malinneqartussaapput.

Aalajangersakkat tamanut atuuttut sukaterneqarsinnaapput aamma aalajangersimaqqissaartuni aalajangersakkani qasuterneqarsinnaasarput.

Aalajangersakkat tamanut atuuttut naapertorlugit immikkut ittumik akuersissuteqartoqarsinnaanngilaq.

Pilersaaruserioriaaseq

Kommunimut pilersaarutip tapianik nutaamik suliaqarneq inatsisinik tunngaveqarluni aalajangiinermik

Derudover skal der laves kommuneplantillæg med detaljerede bestemmelser i følgende tilfælde:

- Når det er nødvendigt for at sikre landsplanlægningens og kommuneplanens virkeliggørelse.
- Inden der kan gives arealtildeling til større eller væsentlige bygge- eller anlægsarbejder.
- Inden nedrivning af større eller væsentlig bebyggelse.

Et kommuneplantillæg består af to dele:

- Redegørelsesdel: Beskrivelse af planens formål og bestemmelsernes indhold, retsvirkninger og forhold til anden planlægning.
- Bestemmelsesdel: juridisk bindende bestemmelser, der skal følges, når man vil bygge eller lave aktiviteter inden for planens område. Bestemmelserne er delt op i overordnede og detaljerede bestemmelser.

Bestemmelserne

Som beskrevet ovenfor, består bestemmelserne af to niveauer.

- Overordnede bestemmelser: Omhandler formål, anvendelse, bebyggelse, bevaring, restrummelighed, klausulerede zoner mm. Der kan ikke dispenseres fra de overordnede bestemmelser.
- Detaljerede bestemmelser: Omhandler bebyggelsens placering, ydre fremtræden mm., infrastruktur, friarealer, forsyning, natur og miljø, økonomiske forhold mm. Det er dog ikke et krav, at alle forhold skal beskrives. Der kan under visse betingelser dispenseres fra de detaljerede bestemmelser.

Derudover er der fastsat en række generelle bestemmelser for alle delområder i kommunen. Disse skal overholdes for alle delområder, med mindre der er beskrevet andet i bestemmelserne for det enkelte delområde. De generelle bestemmelser kan både strammes og løsnes i de specifikke bestemmelser.

Der kan ikke dispenseres fra de generelle bestemmelser.

Planprocessen

Udarbejdelsen af et nyt kommuneplantillæg følger en lovmæssig beslutningsog høringsproces, som er

aamma tusarniaanermik malitseqartarpoq, taakkualu piffissartornartarput aamma peqqissaartumik suliaqarnissamik piumasaqaatitaqartarlutik.

Suleriaaseq aallartittarpoq kommunip nammineerluni suliaqarnissamik aallartitsineratigut imaluunniit kommuni apeqquteqaammik aalajangersimasumik tigusaqarneratigut imaluunniit sanaartugassatut imaluunniit sammisaqartitsiniarluni akuersissummik qinnuteqammik tigusaqarneratigut. Tunngaviusumik pilersaarummi atuuttumi pilersaarut periarfissaqartinneqanngikkaangat aamma immikkut ittumik akuersissuteqartoqarsinnaanngikkaat nutaamik tunngaviusumik pilersaarusiortoqarsinnaasarpoq.

Nutaamik tunngaviusumik pilersaarusiortoqassanersoq, tassa imaappoq nutaamik kommunimut pilersaarutip tapianik suliaqartoqassanersoq, kommunalbestyrelsi (imaluunniit ataatsimiititaliaq ataavartog) aalajangiisarpoq. Naalackersuineramik suliallit anguniagaannut pilersaarut aalajangersimasog naapertuutinngitsoq periarfissiuunnarlugu kommunimut pilersaarutip allanngorneqarnissaanik kommunalbestyrelsip kissaateqarnissaa qularnarpoq.

Immikkoortortami immikkut ittumik aalajangersakkat kisiisa atuutsillugit aamma "anginerusumik imaluunniit pingaaruteqartumik sanaartortoqarniarneq" peqqutigalugu kommunip qinnuteqaammik tigusaqarsimatillugu inatsimmi piumasaqaataavoq immikkoortortami pineqartumi aalajangersakkat immikkuualuttut suliarineqassat.

Tamatuma kingorna suliaq aallartissaaq; paasissutissanik katersuineq aamma immikkoortortami pineqartumi nutaamik suliaqartarperiarfissinniarlugit kommunimut pilersaarutip tapissaanik siunnersuusionerq. Pissutsit amerlasuut kommunimut pilersaarutip tapianik suliaqarnermi eqqarsaatigineqartariaqartarput, soorlu assersuutigalugu sanaartugassap inissisimaffissai, avatangiisit asiartarfissat, teknikkikkut atortulersuutit, aqquserngit, massakkut atuuttut il.il.

Kommunimut pilersaarutip tapiata imartussusaa aamma immikkuualuttunik misissugassat amerlassusaat apeqqutaalluni taamatut suliaqarneq apeqqutaasarpoq. Kommunimut pilersaarutip tapiatut siunnersuut ingerlatsiviup suliareeruniuk kommunalbestyrelsimit akueriteqqaarlugu tusarniutitut tamanut saqummiuttarpaa. Tamatuma kingorna sivikinnerpaamik sapaatip-akunnerini arfinilinni tusarniutigineqassaaq. Kikkut tamat siunnersuummut akerliunissaminnut imaluunniit oqaaseqarnissaminnut periarfissinneqassapput. Tusarniaanerup nalaani innuttaasunik ataatsimiisitsisoqassanersoq assigisaannilluunniit periuseqartoqassanersoq assigiinngissinnaasarpoq.

Tusarniaaneq naappat kommunimut pilersaarutip tapiata kommunalbestyrelsimit inaarutaasumik akueritinnginnerani tusarniaanermi akissutigineqartut tamarmik suliarineqassapput. Kommunimut pilersaarutip tapiata inaarutaasumik akuerineqareeriaruni tamanut nalunaarutigineqassaaq, tamatumalu kingorna atuutilissalluni.

Kommunimut pilersaarutip tapiata nutaamik

tidskrævende, og som kræver et grundigt forarbejde.

Processen starter enten ved at Kommunen selv tager initiativ til udarbejdelsen, eller ved at Kommunen modtager en konkret forespørgsel eller ansøgning til et byggeri, anlæg eller en aktivitet. Hvis det eksisterende plangrundlag ikke muliggør projektet, og der ikke kan gives dispensation, kan der udarbejdes nyt plangrundlag.

Hvorvidt der skal laves nyt plangrundlag, dvs. om der skal udarbejdes nyt kommuneplantillæg, besluttet af Kommunalbestyrelsen (eller stående udvalg). Det er altså ikke sikkert, at kommunalbestyrelsen ønsker at ændre kommuneplanen for at muliggøre et konkret projekt, hvis det ikke stemmer overens med de politiske målsætninger.

Hvis der i et delområde kun er overordnede bestemmelser, og kommunen modtager en ansøgning om "større eller væsentlige bygge- eller anlægsarbejder", er det et lovkrav, at der også udarbejdes detaljerede bestemmelser til delområdet.

Derefter begynder selve arbejdet med at indsamle oplysninger og udarbejde et forslag til kommuneplantillæg, der muliggør nye aktiviteter i et delområde. Der er mange forhold, der skal tages i betragtning, når der udarbejdes kommuneplantillæg, fx placering af byggeri, omgivelser og friarealer, teknisk forsyning, vejforhold, eksisterende brug osv. Hvor lang tid det tager, afhænger af kommuneplantillæggets omfang og detaljeringsgrad.

Når forvaltningen har udarbejdet et forslag til kommuneplantillæg, skal det godkendes af kommunalbestyrelsen, før det kan sendes i høring. Derefter skal det sendes i høring i minimum 6 uger, hvor alle har mulighed for at komme med indsigelser og kommentarer til forslaget. Det er forskelligt, om der i høringsperioden afholdes borgermøde eller lignende.

Når høringsperioden er slut, behandles de indkomne høringssvar, inden det endelige kommuneplantillæg vedtages af Kommunalbestyrelsen. Snarest efter kommuneplantillægget endelige vedtagelse skal det offentligt bekendtgøres, hvorefter det er gældende.

sanaartornissamik imaluunniit nutaanik sanaartorfissanik periarfissiissappat, soorlu inissianik imaluunniit inuussutissarsiortut atugassaannik, taakkua sapaatip-akunnerini pingasuni imaluunniit arfinilinni tamanut nalunaarutigineqassapput. Qinnuteqaatit tamarmik, piffissami tassani tiguneqartut, ataatsikkut tiguneqartutut isigineqartarput. Nunaminertamik atuinnissamik akuersissuteqartarneq kommunimut pilersaarutip aalajangersagartaani allaaserineqareerpoq.

Kommunimut pilersaarutip tapiata inaarutaasumik akuerineqarnera

Kommunalbestyrelsi kommunimut pilersaarutip tapianik suliaqareeruni taanna sivikinnerpaamik sapaatip-akunnerini arfinilinni tusarniutigissavaa. Piffissami tassani kikkut tamarmik – innuttaasut, suliffeqarfiit, paaqqinnittarfiit, peqatigiiffiit il.il. – akkerliuerminnik, oqaaseqaamminnik aamma allannguutissatut siunnersuumminnik tusarniaasumut nassiussisinnaapput.

Tusarniaanermi akissutit kommunimut pilersaarutip nittartaagaa aqutugalugu toqqaannartumik nassiunneqarsinnaapput. Najukkami sullissivimmu imaluunniit kommunimut nassiunneqarsinnaapput.

Tamatuma kingorna kommunalbestyrelsip oqaaseqaatit aamma tusarniaanermi akissutit qanoq pineqassanersut naliliissaaq aamma kommunimut pilersaarutip tapiata inaarutaasumik akuerineqarsinnaalissaaq.

Akerliulluni oqaaseqaatit tiguneqartut imaluunniit nammineq kissaateqarneq tunngavigalugu kommunalbestyrelsi malunnaatilinnik allannguissaguni, tunngaviummik pilersaarut matumani pineqartillugu, siunnersuut nutaamik tusarniutitut nassiuttariaqassavaa.

Kommunimut pilersaarutip tapiata inaarutaasumik akuerineqareeruni tamanullu nalunaarutigineqareeruni qarasaasiaq atorlugu kommunimut pilersaarummut, <http://qaasuitsup.kommuneplaniala.gl>-mut aamma nuna tamakkerlugu qarasaasiaq atorlugu paasissutissiivimmu (GIS), www.nunagis.gl.

Ilanngunneqassaaq. Tamatuma kingorna kommunimut pilersaarutip tapiata Qaasuitsup Kommuniata kommunimut pilersaarutaanut 2014-26-mut tamarmiusumut ilaasutut isigineqalissaaq.

Sullissiviit ataasiakkaat kommunimut pilersaarutip tapianik imaluunniit kommunimut pilersaarutip nutarterata paasissutissartaanik aamma nassinneqassapput, taamaalilluni najukkami sulisut kommunimut pilersaarut atuuttoq pappiliannorlugu peqarnissaat qulakkeerneqassaaq. Taamaattoq innuttaasut ataasiakkaat kommunimut pilersaarut atuuttoq piginerlugu namminneq qulakkerinnissallutik akisussaaffigaat.

Hvis et kommuneplantillæg skaber mulighed for nyt byggeri eller nye elter til for eksempel boliger eller erhverv, skal dette annonceres i henholdsvis 3 eller 6 uger. Alle ansøgninger, der modtages i denne periode betragtes som indkommet samtidig. Det er yderligere beskrevet i Kommuneplanens bestemmelser for arealtildeling.

Det endelige kommuneplantillæg

Når Kommunalbestyrelsen har udarbejdet et forslag til kommuneplantillæg, skal det offentlig høring i mindst 6 uger. I denne periode kan alle – borgere, virksomheder, institutioner, foreninger m.fl. – fremsætte indsigelser, bemærkninger og ændringsforslag.

Høringssvar kan afgives direkte gennem kommuneplanens hjemmeside, til den lokale Sullissivik eller sendes til Kommunen. Høringssvar skal være afgivet inden for høringsperioden.

Herefter vurderer kommunalbestyrelsen, hvordan indsigelser og høringssvar skal behandles, og derefter vedtages kommuneplantillægget endeligt.

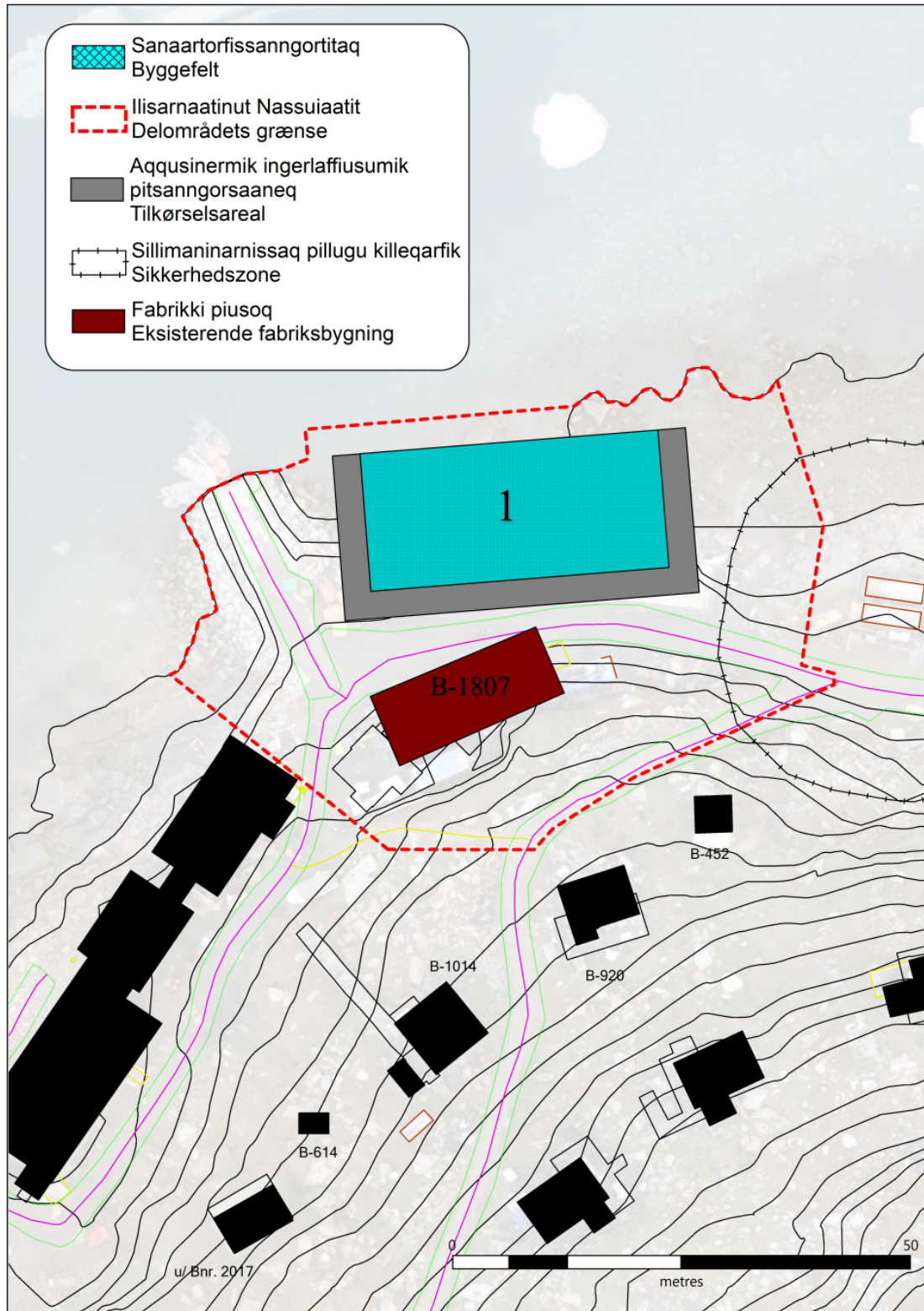
Hvis Kommunalbestyrelsen, på baggrund af de indkomne indsigelser eller efter eget ønske, vil foretage så omfattende ændringer, at der reelt er tale om et nyt planforslag, sendes et forslag i høring på ny.

Når kommuneplantillægget er endeligt vedtaget og bekendtgjort, indarbejdes det i den digitale kommuneplan, <http://qaasuitsup.kommuneplaniala.gl>, og på det landsdækkende digitale geografiske informationssystem (GIS), www.nunagis.gl.

Herefter betragtes kommuneplantillægget som en del af den samlede Qaasuitsup Kommuneplan 2014-26.

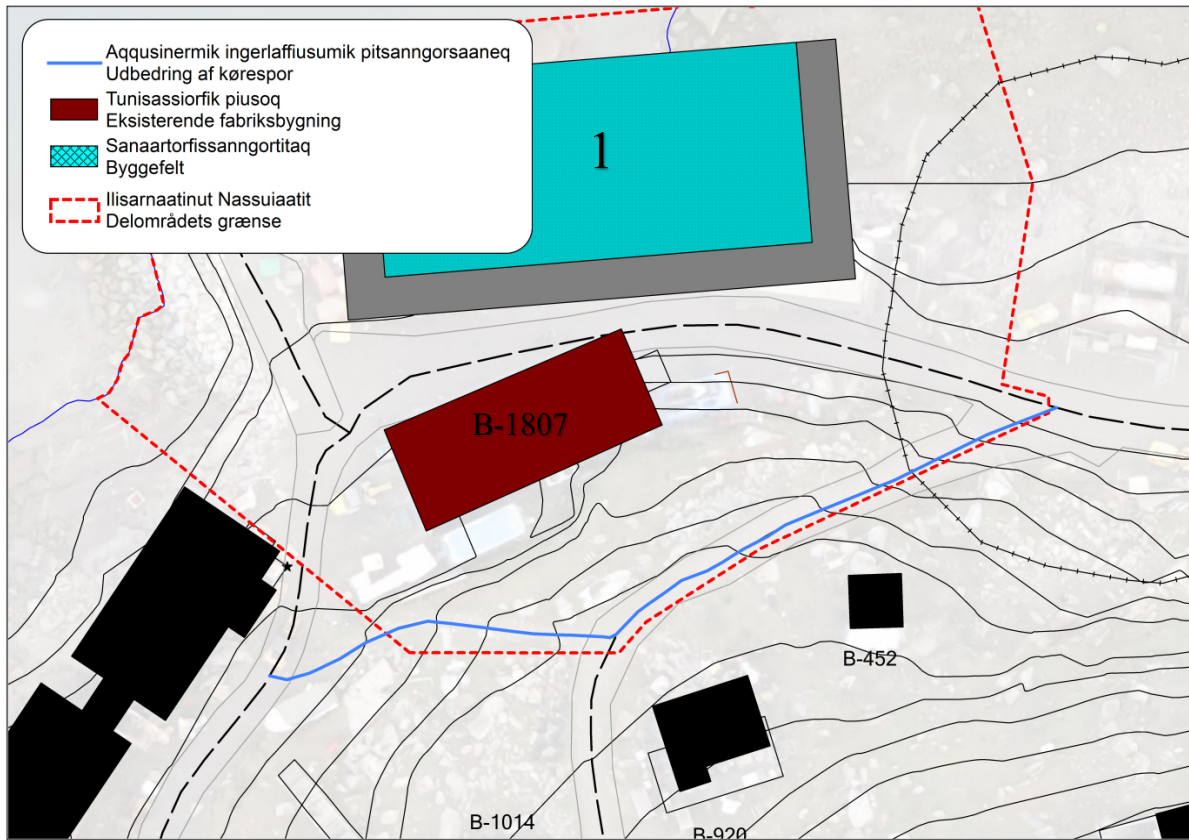
De enkelte Sullissivik-afdelinger vil også få tilsendt Kommuneplantillægget eller de relevante opdateringer af kommuneplanen, som de lokale medarbejdere kan sikre adgang til en papirversion af gældende kommuneplan. Det er dog borgerens eget ansvar at sikre sig, at en eventuel papirversion også er faktisk gældende.

ILANNGUSSAQ 1 | Aalisakkanik suliffissuup inissaani pissutsinut pilersaarut
BILAG 1 | Situationsplan for fiskefabrik



ILANNGUSSAQ 2 | B01-p aqqusineqarfia nutaaq

BILAG 2 | Ny vejbetjening af B01



ILANNGUSSAQ 3 | Aniinganerit

BILAG 3 | Niveauplan

Sanaartorfissaq Byggefelt	Inissiffiata nalaanit uuttugaq Målt fra niveauplan	Annertunerpaatut portussutsimut naleqqerfik Maksimal kipkote
Sanaartorfissaq 1 Byggefelt 1	3	13