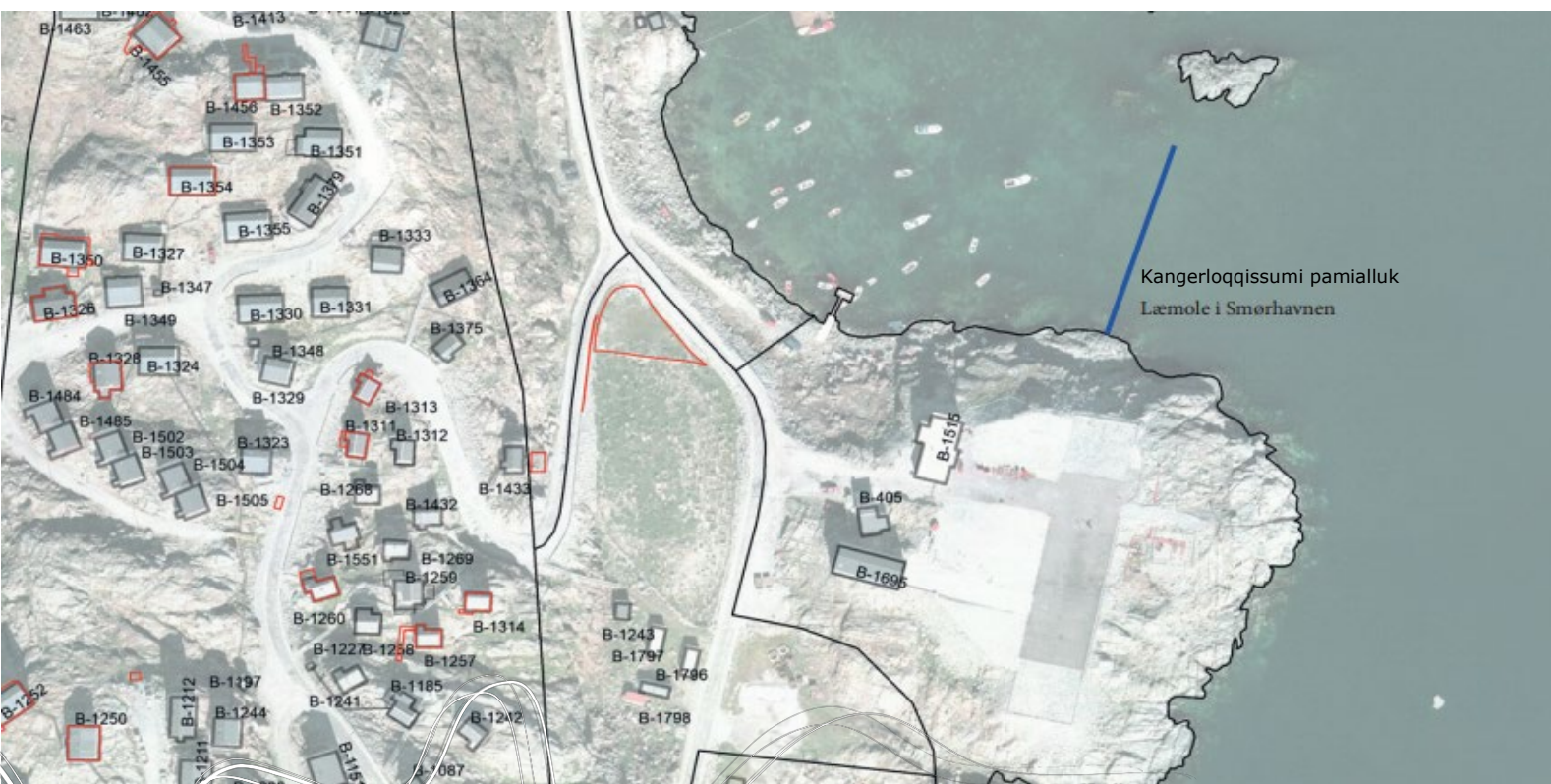




Avannaata
Kommunia



SIUNNERSUUT - FORSLAG

Tamanut tusarniutigineqarpoq - Offentlig høring:
18.09.2019 – 13.11.2019

UUM1500-B02 "Pamialluk nutaaq", Uummannaq

AVANNAATA KOMMUNIATA KOMMUNIMUT PILERSAARUTAATA 2018-30-P TAPIATA **NORMUA 11**

IMMIKKOORTORTAP UUM1500-B02-P PILERSAARUTAA

Ummannap umiarsualiveqarfiani aalajangersakkat ersarissakkat

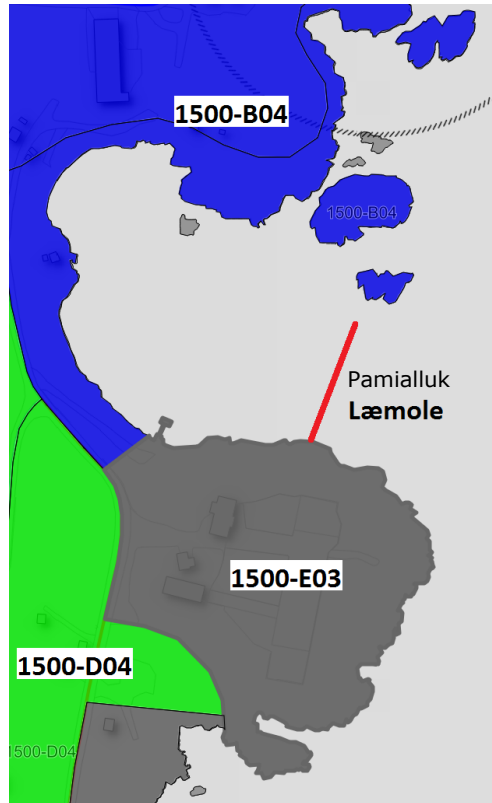
UUM1500-B02 "Ny Læmole", Uummannaq

KOMMUNEPLANTILLÆG **NR. 11** TIL AVANNAATA KOMMUNEPLAN 2018-30

DELOMRÅDEPLAN FOR OMRÅDE UUM 1500-B02

Detaljerede bestemmelser for havneområdet i Uummannaq

KOLOFON	KOLOFON
KPT UUM 1500-B02 "Pamialluk nutaaq", Uummannaq	KPT UUM 1500-B02 "Ny Læmole", Uummannaq
Avannaata Kommuniani kommunimut pilersaarutaata 2018-30-p tapiata normua 11. Immikkoortortap UUM 1500-B02 -ip pilersaarutaa.	Kommuneplantillæg nr. 11 til Avannaata Kommuneplan 2018-30 med tillæg. Delområdeplan for område UUM 1500-B02 .
Umiarsualivik inuussutissarsiorfeqarfilla	Havne- og erhvervsområde
Aalajangersakkanik pingaarnernik ersarinersunillu aalajangersaaneq annerusumik pingaarutilinnullu atortunik sanaartornernillu periarfissiiumalluni, tassunga ilaalluni umiarsualivimmi atortussat.	Fastlæggelse af overordnede og detaljerede bestemmelser for at muliggøre større eller væsentlige anlæg og byggeri, herunder havneanlæg.
Kommunimut pilersaarummut ilassutissatut siunnersuut Teknikkimut Ataatsimiisitaliami akuerineqarnikuuvoq.	Forslaget til Kommuneplantillægget er godkendt i Udvalget for Teknik
Ulloq: 06.09.2019	Dato: 06.09.2019
Tamanut nalunaarutigineqartoq: Ulloq 18.09.2019 - 13.11.2019	Offentlig høring: d. 18.09.2019 - d. 13.11.2019
Akerliilluni oqaaseqaatit, oqaaseqaatit allanngutissatut siunnersuutit kommunimut tunniunneqassapput. Kommunimut pilersaarutip nittartagaa, najukkami sullissivik aqutigalugu toqqaannartumik akissuteqartoqarsinnaavoq imaluunniit kommunimut akissutinik nassiussisoqarsinnaavoq.	Indsigelser, bemærkninger og ændringsforslag afgives til kommunen. Svar kan gives direkte gennem kommuneplanens hjemmeside, til den lokale Sullissivik eller sendes til kommunen.
Tusarniaanermi akissutit piffissap tusarniaaffiusup iluani tunniunneqassapput.	Høringssvar skal være afgivet inden for høringsperioden.
Paasissutissat amerlanerit uunga pissarsiarineqarsinnaaput: Avannaata Kommunian Pilersaarusernermut immikkoortortaqarfik Kommunip allaffia Postboks 1023 3952 Ilulissat plania@avanaata.gl Oqarasuaat 947800	Yderligere information: Avannaata Kommunian Planafdelingen Rådhuset Postboks 1023 3952 Ilulissat plania@avannaata.gl Tlf 947800
Aamma takukkit: www.avannaata.gl http://www.kommuneplania.avannaata.gl/ http://www.plania.avannaata.gl/	Se også: www.avannaata.gl http://www.kommuneplania.avannaata.gl/ http://www.plania.avannaata.gl/



Pissutsit maanna atuuttut assersuutitullu pamialluup inissiivissaa| Eksisterende forhold med eksempel på placering af læmole

IMARISAI

NASSUIAANEQ.....	4
A: Tunuliaqut.....	4
B: Immikkoortorta q ullumikkut.....	4
C: Kommunimut pilersaarutip tapiata siunertaa.....	5
D: Kommunip pilersaarutip tapiata imai.....	5
E: Pilersaarutinut allanut attuumassuteqarnera.....	6
PINGAARNERTUT AALAJANGERSAKKAT	9
AALAJANGERSAKKAT IMMIKKUT ITTUT.....	11
ATUUTTUSSANNGORTITSINERMI ATSIORNEQ	16
INATSIITIGUT SUNNIUTIT.....	17
NAJOQQUTASSIAQ - KOMMUNIMUT PILERSAARUT AAMMA KOMMUNIMUT PILERSAARUTIP TAPIA	20
Ilanngussaq 1.....	25
Ilanngussaq 2 Fejl! Bogmærke er ikke defineret.	

INDHOLD

REDEGØRELSE	4
A: Baggrund	4
B: Delområdet i dag	4
C: Kommuneplantillæggets formål	5
D: Kommuneplantillæggets indhold	5
E: Forhold til anden planlægning	6
OVERORDNEDE BESTEMMELSER.....	9
DETALJEREDE BESTEMMELSER.....	11
VEDTAGELSESPÅTEGNING.....	16
RETSVIRKNINGER	17
VEJLEDNING - KOMMUNEPLAN OG KOMMUNEPLANTILLÆG	20
Bilag 1	25
Bilag 2	Fejl! Bogmærke er ikke defineret.

NASSUIAANEQ

Kommunimut pilersaarutip tapiata uuma Avannaata Kommuniata kommunimut pilersaarutaani 2018-30-imi nassuiaat allannortissanngilaa. Nassuiaammi ataani allassimasumi immikkoortortap allaaserineqassaaq kiisalu kommunimut pilersaarutip tapiata aalajangersagartai immikkuualuttut itisilerneqassapput erseqqissaaffigineqa ssallutillu.

A: Tunuliaqut

Inatsisartut Aningaasaqarnermut Akileraartarnermullu ataatsimiittitaliaata 8.december 2017 Naalakkersuisut inassuteqaataat, Kangerlussuarmi nutaamik umiarsualiviliornissaq, Qaanaami pamialluliornissaq kiisalu Uummannaami nutaamik umiarsualiviliortoqarnissaa akueraat. Maanna kommunep pilersaarutaanut tapiliussami Uummannaami umiarsualiviliornermut atatillugu piviusunngortitsilerpoq, tassalu Kangerloqqissumi pamialluliornissaq.

Suliap pilersikkiartuaarnerani sumiiffimmi siunnersuisooqatigiit inuussutissarsionernillu ingerlatsisut Uummannaami ataatsimeeqatigineqarsimapput, taakku kissaatnik pisariaqartitanillu umiarsualivissamut saqqummiussaqaqarput.

Kissaatit saqqummiussuunneqareermata Namm. Oqartussat, Kommuni aamma Sumiiffimmi ataatsimiittitaliaq sulqatigiillutik suliniutissat pingasut toqqarsimavaat: Kangerloqqissumi pamialluliornissaq, umiarsualiviup tallinissaa aamma umiarsualiveqarfimmi qaqqajunnap qaartiterneqarnissaa. Una kommunep pilersaarutaanut tapiliussaq aallaaveqarpoq Kangerloqqissumi pamialluliortoqarnissaanik kissaateqartoqarneranik.

Kangerloqqissumi kissaataavoq maanna umiatsiaaqqanut atukkatigut pissutsit pitsanngorsaaviunissaat pamialluliornikkut kangerliumanermi mallit sunniutigisartagaat anikillisarmlugit.

Kangerlunnguup ilua maanna umiartsiaararpasuit aali-sariutillu minnerit uninngaarfigaat talittarfiup atuuttup eqqaa qinnguatalu eqqaa. Tamatuma kinguneraa inissakillionerujussuaq umiarsuaaqqallu eqqaani umiatsiaaqqat tattoqisaannerat.

Kangerloqqissumi pamialluliisoqarpat taanna pituffissatut umiatsiaararpasuarput periarfissaalissaaq taamaasilluni Kangerlunnguami inissakilliorneq ilorraap tungaanut aaqqiivigissangalyarpaa.

B: Immikkoortortaq ullumikkut

Kangerloqqissoq maanna tassaavoq pinngortitap piliaa kangerluk Kangerlunnguamiik 800 metrinik avannarpasinnerusumiilluni. Kangerlunnguaq nunataqarpoq 16.000 m².-rit missaanni. Kangerluk Uummannaq kangiatur-gaaniippoq helikopterit mittarfiata avanna tungaani.

Siunissami pamialluliaq aamma immikkut nunaminertatut immikkoortuulissaaq maanna kommunep pilersaarutaata piliaatut. Sumiiffiup pioreersup pilersaarusiortifigina qiviraanni pamialluup tungaanut nunatap avannaatungaa tassaalissaaq teknikkimut tunngasutigut atuuffiusussaq,

REDEGØRELSE

Dette kommuneplantillæg ændrer ikke ved redegørelsen i Avannaata Kommuneplan 2018-30. Nedenstående redegørelse er en beskrivelse af delområdet samt uddybning og konkretisering af kommuneplantillæggets detaljerede bestemmelser.

A: Baggrund

Inatsisartuts Finans- og Skatteudvalget godkendte den 8. december 2017 Naalakkersuisuts indstilling om at projektere og udmønte ny havn i Kangerlussuaq, læmole i Qaanaaq, samt nye havnefaciliteter i Uummannaq. Nærværende kommuneplantillæg udmønter én af havnefaciliteterne i Uummannaq; en læmole i Smørhavnen.

Undervejs i denne proces er der afholdt møder med lokalrådet og de erhvervsdrivende i Uummannaq, som har fremført ønsker og behov til nye havnefaciliteter i byen. Ud fra alle ønskerne har Selvstyret, Kommunen og Lokalrådet i samarbejde udvalgt 3 projekter: Læmole i Smørhavnen, udvidelse af Skonnertkajen, samt nedsprængning af fjeld på det eksisterende havneområde. Nærværende kommuneplantillæg udmønter ønsket om opførelse af en læmole i Kangerloqqissoq (Smørhavnen).

I Kangerloqqissoq (Smørhavnen) ønskes de eksisterende forhold for joller forbedret ved etablering af en læmole, der skal mindske bølgepåvirkningen i bugten.

I havnebassinet i Kangerlunnguaq ligger der på nuværende tidspunkt mange joller og mindre kuttere ved de eksisterende havne anlæg eller for svaj. Dette medfører pladsproblemer og en problematisk ophobning af joller omkring Skonnertkajen. Ved etableringen af læmolen, vil Kangerloqqissoq kunne fungere som alternativ fortøjningsplads for en række af disse joller, hvilket vil kunne have en positiv effekt på pladsproblemet i Kangerlunnguaq.

B: Delområdet i dag

Kangerloqqissoq består på nuværende tidspunkt af en naturlig bugt 800 m nord fra Kangerlunnguaq. Bugten omfatter et areal på ca. 16.000 m². Bugten ligger på øst-siden af Uummannaq lige nord for heliporten.

Den fremtidige læmole vil komme til at udgøre et delområde for sig, som nærværende kommuneplantillæg udmønter. Kigger man på de eksisterende planforhold vil området til læmolen komme til at udgøre den nordlige

tassa sumiiffik 1500-E03-tut taaneqartoq, tassalu heliportitut. Sumiiffiup immikkoortua tamanna nunaminertatut atuuffiusoq katillugu 20.000 m²-tut annertussuseq missiliorpaa.

Maannaangallartoq Kangerloqqissoq umiatsiaaqqat 40-50 akornanni angallateeqqallu annerulaartut pituffittut atorpaat.

Pamialluk pilersinneqarpat amerlassusaat annertuseriar-sinnaavoq, tassami pissutsit iluarsippata umiatsiaatillit angallatitiik Kangerlunnguamiik nuunnissaat pissutissa-qassammat.

Kangerloqqissup kujataatungaata ilaa ujaraaqqanik aq-quserngiorfiusimavoq tassani kangerluup puttasutuaanut atanilerlugu.

Angallatit kangerliumanermi kisaqqatinneqartarput imalt. nunamiik nunamut pitussimasarlutik avalattaammik Kangerloqqissup kitaatungaatigut.

del af det tekniske område, delområde 1500-E03, Heliport. Hele dette delområde omfatter et areal på ca. 20.000m².

Kangerloqqissoq anvendes på nuværende tidspunkt som fortøjningsplads af mellem 40 og 50 joller og mindre både. Antallet kan stige yderligere ved etableringen af læmolen, da de forbedrede forhold kan få ejerne til at flytte deres både fra deres nuværende placering i Kangerlunnguaq.

I den sydlige del af Kangerloqqissoq er der anlagt en grusvej der fører til bugtens eneste pontonbro.

Fartøjerne ligger i bugten for anker ude i bugten eller for svaj tættere på den vestlige del af Kangerloqqissoq



Maanna pissutsit atuuttut, mittarfeeqqap tungaanut | Eksisterende forhold, kig mod heliport.

C: Kommunimut pilersaarutip tapiata siunertaa

Kommunep pilersaarutaanut tapiliussap annermik siunertaraa pamiallummik pilersitsinissamik periarfissaqartitsilernissaq, taamaasilluni umiatsiaaqqat angallatillu umiarsualivimmi isumannaannerulersissallugit.

Annerusumillu aamma umiarsuit talittarfianni nunaminertat atorpeqarsinnaalissapput umiatsiat angallatillu Kangerloqqissumut nuunneqarpata.

Pamialluliornernissaq aamma periarfissiisoqassaaq kommune allalluunniit siunissamik Kangerloqqissumi puttasuliinnaanissaannut, taamaasilluni ajornannginnerusumik angallatitik tikissinnaalissallugit.

D: Kommunip pilersaarutip tapiata imai

Kommunep pilersaarutaanut tapiliussaq nr.11-mi Uummannami nutaamik umiarsualiveqarfissaq inuusutissarsiorfissarlu pilersippaa sumiiffiup ilaatut B02-tut taaguusigaq. Sumiiffik Uummannaq kangiataunganiippoq heliportip avannaatunginnguani. Sumiiffik tamanna nutaaq nunataqarpoq

C: Kommuneplantillæggets formål

Kommuneplantillæggets primære formål er, at muliggøre opførsel af en læmole, der skal sikre bedre forhold for joller og både i havnebassinet.

Primært således arealer frigives i havneanlægget ved skonnertkajen, ved at joller og mindre fiskefartøjer flyttes til Kangerloqqissoq/Smørhavnen.

Etablering af læmolen vil desuden kunne give anledning til at kommunen eller andre aktører i fremtiden vil etablere flere pontonbroer i Kangerloqqissoq, hvilket i høj grad vil gøre det nemmere for bådejerne at tilgå deres både.

D: Kommuneplantillæggets indhold

Kommuneplantillæg nr. 11 udlægger et nyt havne- og erhvervsområde i Uummannaq, benævnt delområde B02. Delområdet ligger på østsiden af Uummannaq lige nord for heliporten. Det nye delområde udgør et areal på

2.500 m².-rit missaani.

Kommunep pilersaarutaanut tapiliussaq nr.11 periarfissiivoq pamiälluliorinissamik aqqusinertassaa ilanngutereerlugu. Pamiälluup isikkussaa ilimanarpoq sivinganerussasoq qaar-titikkanik ujaqqanik suliaq 70-100 meterisut takitigisoq. Eq-qoqqissaartumik inissinneqarnissaa aalajangiunneqassaaq immap naqqa, anorit mallillu sunniutigisartagaat nalilersorlu-aqqaarsinnarlugit. Tapiliussaq nr.2-mi takuneqarsinnaapput inissiiviusinnaasutut periarfissat marluk.

Sumiiffiup eqqaa sanaartorfittut, aqqusineqarfittut, biilnik uninngatitsisarfittut il.il. atorneqassanngilaq nunatarlu soqanngitsutut isikkoqassaaq.

E: Pilersaarutitut allanut attuumassuteqarnera

Nuna tamakkerlugu pilersaarusionerq

Kommunep pilersaarutaanut tapiliussaq Nuna tamakkerlugu pilersaarusionerq sunniuteqassanngilaq.

Avannaata Kommuniata pilersaarutaa 2018-30

Kommunep pilersaarutaanut tapiliussaq nr.11 maanna Avannaata Kommuniata Kommunep pilersaarutaa 2018-2030-mut pingaarnertut aalajangersagaanut naapertuutinngilaq, tassa sumiiffik tamanna teknikkikkut atortussianut aamma iluaqusersuutitut atugassiaasimammatt, sumiiffiup ilaatut 1500-E03-tut.

Kommunep pilersaarutaanut tapiliussaq nr.11 sumiiffimmut nutaamut atugassiaavoq taaguuserneqarsimasumut B02, taassuma maanna sumiiffiup E03-p ilaa, avannaatungaaniit-toq, B02-tut taaguusikkap ilannassavaa.

Kommunep pilersaarutaanut tapiliussaq nr.11 atorlugu sumiiffik E03 annikillisinneqassaaq 2500 m² -rit missaanni, taamaasilluni tamanna sumiiffiup nutaap, B02-p, ilassutigilissavaa. Takuu nunap assinga ataani takusassiaq.

Sumiiffik B02-p atuuffissaa aalajangersarneqarpoq umiarsualiveqarfissatut aamma inuussutissarsiorfittut pamiälluttut ilusilikkamik tassunga ilaalluni aqqutissatut aqqusiniliaq.

ca. 2.500 m².

Kommuneplantillæg nr. 11 muliggør etablering af mole og tilhørende adgangsvej. Mole og ydre fremtræden bliver sandsynligvis råsprængstensskræning i længde på 70-100m. Den helt præcise placering besluttet efter nærmere vurdering af eksisterende bundforhold og forventelige vind- og bølgepåvirkninger. Derfor fremgår der af bilag 2 to mulige placeringer.

Områder der ikke anvendes til bebyggelse, veje, parkering mv. skal henligge som friarealer.

E: Forhold til anden planlægning

Landsplanlægning

Kommuneplantillægget påvirker ikke Landsplanlægningen.

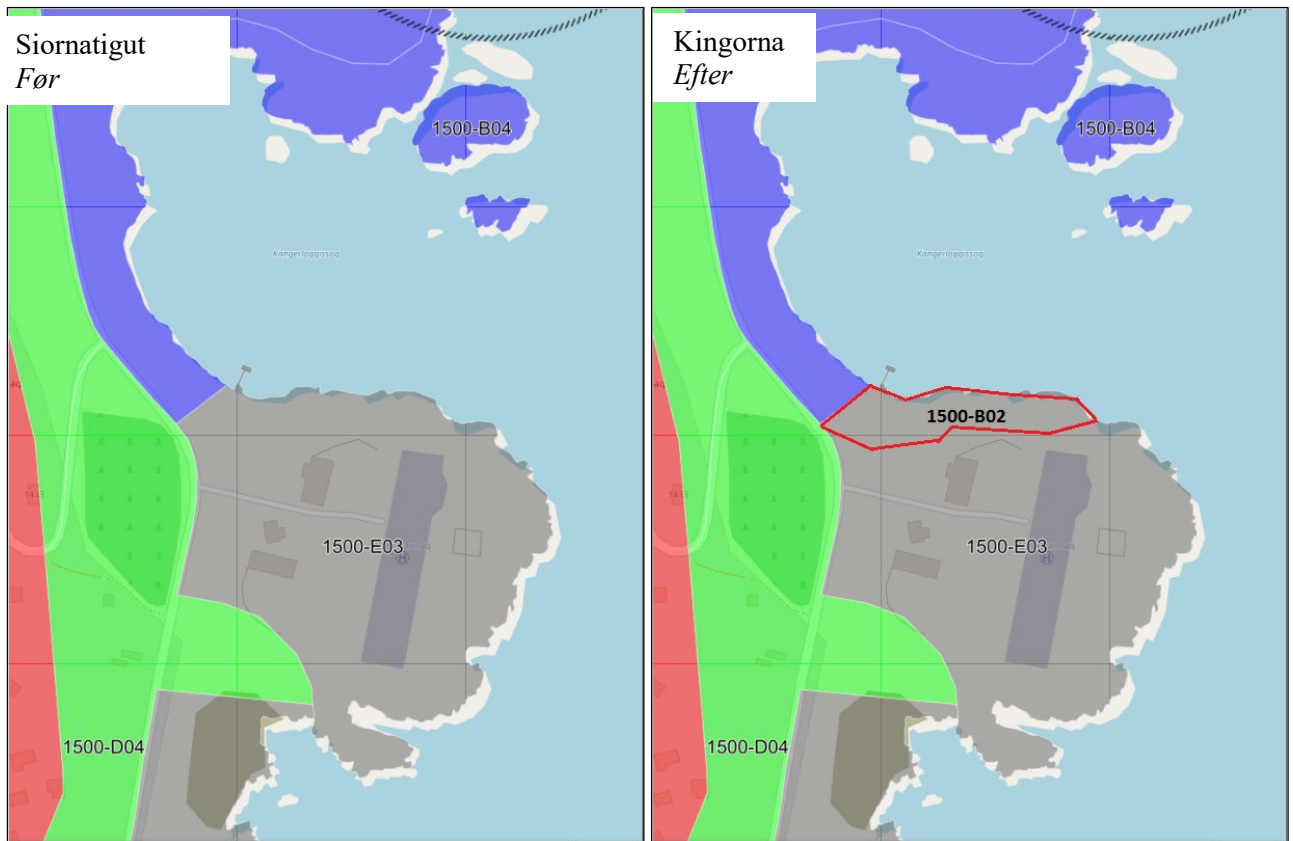
Avannaata Kommuneplan 2018-30

Kommuneplantillæg nr 11 er ikke i overensstemmelse med de overordnede bestemmelser i Kommuneplan 2018-2030 for Avannaata Kommunia, hvor delområdet er udlagt til tekniske anlæg og infrastruktur, delområde 1500-E03.

Med kommuneplantillæg nr. 11 udlægges et nyt delområde, benævnt B02, som vil optage den nordlige del af det nuværende delområde E03.

Med kommuneplantillægget nr. 11 reduceres delområde E03 således med ca. 2500 m², som i stedet kommer til at være en del af det nye delområde, B02. Se oversigtskortet nedenfor.

Anvendelsen til delområde B02 fastlægges til havne- og erhvervsformål i form af læmole og adgangsvej hertil.



Sumiiffiup nutaap 1500-B02-p killeqarfia.
Afgrænsning af nyt delområde 1500-B02.

Una ilassut atorlugu nutaamik pingaarnertut aamma er-sarissakkamik aalajangersangaliortoqarpoq Pilersaaruisiorneq aamma nunaminertat atorpeqartarnerat pillugit Inatsisartut inatsisaat nr.17, 17.november 2010-meersoq.

Aalajangersakkat tamanut atuuttut

Pissutsit makkua eqqarsaatigalugit kommunimut pilersaarummi aalajangersakkat tamanut atuuttut innersuussutigineqarput:

- Teknikkikkut atortorissaarutit
- Eqqaavilerineq / anartarfilerineq
- Qimmiliveqarneq
- Containerit

Siusinnerusukkut immikkoortumut pilersaarutit aamma kommunip pilersaarutaanut tapiliussat Siusinnerusukkut sukumiisumik aalajangersagaliortoqarnikuunngilaq pineqartumut immikkoortumut.

Itsarsuarnitsat

Immikkoortortap iluani itsarsuarnitsanik naammattuuisoqarsimaneranik Avannaata Kommunia ilisimasaqannngilaq, tamannali peqquteqarpoq immikkoortortami misissuisoqarsimannginneranik.

Immikkoortup ilaani nunami suliaqarnerit, eqqissimatsisarneq aamma allatigut kulturikkut eriaqisassanik kulturikkut kingornussatut illersuineq pillugu Inatsisartut inatsisaat nr. 11, 19. maj 2010-meersup ataaniipput. Nunami suliaqarnermik

Med dette tillæg er der udarbejdet nye overordnede og detaljerede bestemmelser, iht. Inatsisartutlov nr. 17 af 17. november 2010 om planlægning og arealanvendelse.

Generelle bestemmelser

For regulering af følgende forhold henvises til Kommuneplanens generelle bestemmelser:

- Tekniske anlæg
- Renovation
- Hundehold
- Containere

Tidligere lokalplaner og kommuneplan-tillæg

Der er ikke tidligere udarbejdet detaljerede bestemmelser for området.

Jordfaste fortidsminder

Avannaata Kommunia er ikke bekendt med, at der ligger fortidsminder inden for området, men dette skyldes udelukkende, at der ikke er foretaget nogen form for undersøgelse af området.

Jordarbejder inden for delområdet er underlagt Inatsisartutlov nr. 11 af 19. maj 2010 om fredning og anden kulturarvsbeskyttelse. Bygherren skal ved større jordarbejder inddrage grønlandsk

anginerusumik suliaqarnermi sanaartortitsisup Nunatta Katersugaasivia Toqqorsivialu pilersaarusiornermi ilaatissavaa, tak. § 11, imm. 4 kiisalu §§-it 12-16 aamma §32.

Nunamik assaanermi itsarnitsanik nassaartoqassagalu arpat Nunatta Katersugaasiavinut saaffiginnittoqassaaq aamma itsarsuarnitsat nassaarineqartut nalaanni sulineq unitsinneqassalluni.

Nunatta Katersugaasiviata assaanermik suliaqartoq nalunaarfigissavaa sulineq aallarteqqissinnaassanersoq imaluunniit misissuisoqareernissaata tungaanut sulineq unitsinneqassanersoq imaluunniit eqqissisimatitsinissamik suliaq aallartissanersoq naliliisoqarsimanersoq nalunaarutigineqassalluni.

Siuliini taaneqartunik unioqqutitsineq akiliisinneqarnermik kinguneqarsinnaavoq.

Pigisat nassaarisat Namminersorlutik Oqartussat pigaat qinnuigineqarnerullu kingorna erngertumik tunniunner-qassapput.

Nationalmuseum og Arkiv i planlægningen, jf. §11 stk.4, samt §§12-16 og §32.

Hvis der under jordarbejde findes et fortidsminde, skal der rettes henvendelse til Nationalmuseet, og arbejdet skal standses i det omfang det berører fortidsmindet.

Nationalmuseet meddeler snarest den, der udfører arbejdet, om arbejdet kan fortsætte, eller om det skal indstilles, indtil der er foretaget en undersøgelse, eller der er taget stilling til, om fredningssag skal rejses.

Overtrædelse af ovenstående kan medføre bødestraf.

De fundne genstande tilhører Grønlands Selvstyre og skal efter anmodning straks afleveres.

PINGAARNERTUT AALAJANGERSAKKTAT

Kommunep pilersaarutaanut tapiliusseq una atorlugu aalajangersaasoqarpoq nutaanik pingaarnernik aalajangersakkanik sumiiffimmut nutaamut. Sumiiffimmut taaguusiunneqarpoq 1500-B02.

OVERORDNEDE BESTEMMELSER

Med dette kommuneplantillæg fastlægges nye overordnede bestemmelser for et nyt delområde. Delområdet benævnes 1500-B02.

	1500-B02 Pilersaarut: Siunnersuut	1500-B02 Status: Forslag
1. Immikkoortitap normua 1. Delområdenummer	B02	B02
2. Sumiiffik - illoqarfik / nunaqarfik 2. Lokation - by/bygd	Uummannaq	Uummannaq
3. Siunertaq 3. Formål	Inuussutissarsionermut atorneqartut umiarsualiveqarfillu.	Erhvervs- og havneområde
4. Atorneqarnissaa immikkut ittumik 4. Anvendelse specifik	Inuussutissarsionermut atorneqartut umiarsualiveqarfillu.	Erhvervs- og havneområde.
5. Atorneqarnissaa 5. Anvendelse	1. Sumiiffiup atornissaa aalajangersarneqarpoq inuussutissarsiorfittut umiarsualiveqarfitullu pamialluttut isikkulerlugu umiarsualivimmut mallinut illersuutitut, taamaasilluni umiatsianik angallatinillu sumiiffimmi pituttarneq isumannaannerulissalluni umiarsuillu talittarfi-ani nunaminertanik ammaassissalluni. 2. Nunaminertat sanaartorfiunngitsut, siunertanut allanut atugassiissutaasimangitsut taamaallaat ilusilersorneqarsinaapput imaluunniit pisortat sanaartorfiginnissaattut ataatsimoorussatut atorneqarsinnaapput, ilusilersorneqassallutillu immikkoortup inissisimaneranut atorneqarneranullu naleqquttunik.	1. Områdets anvendelse fastlægges til erhvervs- og havneområde i form af læmole til bølgebrydning i havneområde, således fortøjning af joller og både i området er mere sikkert og frigør arealer ved skonnertkajen. 2. Ubebyggede arealer, der ikke er udlagt til andet formål, må kun indrettes eller benyttes som fælles offentlige friarealer og skal gives en udformning, der harmonerer med områdets beliggenhed og anvendelse.
6. Pissutsit atuuttut 6. Eksisterende forhold	1. Pineqartoq sumiiffik angissuseqarpoq miss. 0,25 ha –nik imaappoq 2.500 m ² -inik.	1. Området omfatter et areal på cirka 0,25 ha svarende til 2.500 m ² .
7. Sanaartorfik 7. Bebyggelse	1. Sumiiffimmi umiarsualivimmi atugassianik annikitsunik sanaartortoqarsinnaavoq atortorissaarusiisoqarlunilu. 2. Immattartoqarfiit pisariaqartillugu immerneqarsinnaapput.	1. Der kan etableres mindre ny bebyggelse og anlæg som led i den havnemæssige benyttelse af området. 2. Der kan ske opfyldning af de nødvendige vandarealer.
8. Inissaa sinneruttoq 8. Restrummelighed	1. Umiarsualivimmiik sineriaatigut sumiiffik B02-mut ujararujussuarnik ilioraasoqassaaq iluliaminernut mallinullu illersuutissanik. Sanaartugaq taakkartorneqartoq naammassippat sumiiffik tamakkiisumik suliaasimalissaaq sinneruttoqarani.	1. I havneområdet ud fra kysten til delområde B02 må der udlægges boulders (store sten) der kan give læ for iskasser og bølger. Når ovenstående anlæg er etableret regnes området for fuldt udbygget og uden restrummelighed.

<p>9. Angallanneq pilersuinerlu 9. Trafikbetjening og forsyning</p>	<p>1. Sumiiffik aqqusinermik Arsaaffimmut-tumit aqquserneqassaaq. 2. Sumiiffimmi pamiiallummut orniguffissiamik aqqusiisoqassaaq.</p>	<p>1. Området vejbetjenes fra Arsaaffimmut. 2. Der må etableres adgangsvej til molen i delområdet.</p>
<p>10. Eqqissisimatitat allanngutsaaliukkallu 10. Fredede og bevaringsværdige træ</p>	<p>1. Immikkut aalajangersagartaqanngilaq.</p>	<p>1. Ingen særlige bestemmelser.</p>
<p>11. Immikkut aalajangersaaffigisat 11. Klausulerede zoner</p>	<p>1. Nunaminertaq helistop-imut akornusersuutitaqarfiusussaannngitsumik killiliussap (timminermi qulaanneqartartumut aamma qangattarsartarfimmut) iluaniippoq, tassani sanaartukkat qaliaasa qummut portunerpaaffissaat aamma sanaartukkat sivinganeri assigiingisitaarput qangattarsartarfimmiit aamma mikkiartortarfimmiit naatsorsuullugit.</p>	<p>1. Området er beliggende under den hindringsfrie flade for helistoppet (overflyvningsområde og overgangsflade), hvor den maksimale kipkote for bebyggelse og anlæg er variabel med en positiv hældning bort fra start- og landingsområdet.</p>
<p>12. Immikkut aalajangersakktat 12. Særlige bestemmelser</p>	<p>1. Sumiiffik ujaqqanik qaartitaneersunik nuna-gissarneqassaaq qaqqajunnallu qaartiternissaat akuerineqarpoq. 2. Sumiiffimmi pamiialluliortoqassaaq umiatsianullu iluaqusersuusertoqarluni. 3. Sanaartugassat nutaat inissiatut atorneqassanngillat. 4. Sumiiffiup iluani pigisanik inissiisoqarsinnaavoq.</p>	<p>1. Området tillades reguleret med sprængsten, og fjeld tillades nedsprængt. 2. I området kan opføres moleanlæg og anlæg til joller. 3. Ny bebyggelse må ikke anvendes til beboelse. 4. Der kan indenfor området ske oplag af gods.</p>

AALAJANGERSAKKTAT IMMIKKUT ITTUT

Immikkuualuttortaanut aalajangersakktat ilaatigut sanaartornermut kiisalu nunaminertanut sanaartorfiususaanngitsunut tunngassuteqarput. Immikkut ittumik pisoqartillugu aalajangersakktat immikkuualuttortaaanni allatut iliuuseqartoqarsinnaavoq.

DETALJEREDE BESTEMMELSER

De detaljerede bestemmelser omhandler en række emner om bl.a. bebyggelse og friarealer. Der kan i særlige tilfælde dispenseres fra de detaljerede bestemmelser.

	Aalajangersakktat nutaat Pilersaarut: Siunnersuut	Nye bestemmelser Status: Forslag
13. Annikitsukkuutaap atorreqarfissaa 13. Delområdets anvendelse	1. Sumiiffiup atorreqarnissaa aalajangersarneqassaaq umiarsualivittut inuussutisarsiorfittullu siunertalinnut atorreqassaaq pamialluttut isikkulerlugu sanaartukkamik. Imartaqarfiit kisarfittut pituffittullu atorreqarsinnaapput. 2. Nunaminertat sanaartornermut, aqqusinernut aamma teknikkikkut atortulersuutinut il.il. atugassiissutigineqarsimangitsut, sanaartorfiususaanngitsutut atorreqassapput. 3. Immikkoortortap pilersorneqarneranut teknikkikkut atortulersuutit immikkoortortami sananeqarsinnaapput. Atortulersuutit taakku illut aamma nunaminertat sanaartorfiumngitsut mianeralugit inissinneqarlutillu ilusilersorneqassapput.	1. Delområdets anvendelse fastlægges til havne- og erhvervsmæssige formål i form af moleanlæg. Søområdet kan anvendes til opankring og fortøjning. 2. Arealer der ikke anvendes eller er udlagt til bebyggelse, veje og tekniske anlæg o.l. skal anvendes som friarealer. 3. Inden for delområdet kan der opføres tekniske anlæg til områdets forsyning. Disse anlæg skal placeres og udformes under hensyntagen til bebyggelsen og anvendelsen af ubebyggede arealer.
14. Sanaartukkat annertussissaat inissisimaffiilu 14. Bebyggelsens omfang og placering	1. Suliiffiup iluanipamialluttut atugassiamik pilersitsisoqarsinnaavoq sinerissamiit imaanut. Titartakkamik tunngaviusussamik takutitassioqarpoq tapiliusaaq 2-mi, tassa ni periarfissat inissiiviusinnaasut takutinni-arneqarput. Taanna allanngorsinnaavoq pissutsit tapiliusaaq 2-misut periarfissiin-gippata. 2. Sanaartugassat nutaat annerpaamik 8,5 meterimik portussuseqassapput. 3. Sanaartukkat portussusissaat aalajangersarneqarpoq nunatamiit portussutsimi qaliap portunersartaa sanaartorfissiamiit-toq aallaavigalugu Avannaata Kommunia-niit akuerisamik. 4. Illumik piusumik allanngortiterinermi ilasinermilu, illup qaliaata portussusia nutaaq illup pingarnerup portussusiatut appasinnerusumilluunniit portussusilerneqassaaq. 5. Quit assigisaaluunniit qaliaqartinnagit sananeqarsinnaapput aamma kaarfinut 3,5 m-erimit portunerussanngillat. 6. Sanaartornermi atortut annikitsut, soorlu teknikimut atortorissaarutit,	1. Inden for delområdet kan der anlægges et moleanlæg, der går fra kyst og ud i vandet. Der er vist en princip tegning af havnemolen på bilag 2, som viser to mulige placeringer. Denne kan flyttes, hvis forholdene forhindrer, at den anlægges som vist på bilag 2. 2. Ny bebyggelse må opføres i maksimalt 8,5m højde. 3. Bygningshøjden fastsættes som en højde målt fra terræn til kip ud fra et fastsat niveauplan for det enkelte byggefelt, som er godkendt af Avannaata Kommunia. 4. Ved om- og tilbygning af eksisterende bebyggelse skal den nye tagrygs højde holdes som hovedhusets eller under hovedhusets. 5. Udhuse/skure og lignende må opføres i 1 etage og må ikke gives en større højde end 3,5 m til kip. 6. Mindre bygninger som tekniske

	innaallagissap aqquataanut katersuuffiit, erngup aqquataasa katersuuffii, qatserinermi atortussiaq kiisalu erngup aqquataanut qerinaversaatit kommunimut pilersaarummi tapiliussamut ilaatillugit suliarineqarsinnaapput, avatangiisinut naleqqussarneqarsimappata. Qulaani pineqartut inissinneqartassapput tamatigut ikkussukkanik suliaqartut isumasioqqaarlugit.	anlæg i form af fx transformerstationer, ventilhuse, brandpost og antifrostanlæg for hovedvandedninger kan opføres inden for kommuneplantillæggets område, såfremt de tilpasses omgivelserne. Placeringen af disse skal altid ske i samråd med forsyningen.
15. Sanaartukkap silatimigut isikkua 15. Bebyggelsens ydre fremtræden	<p>1. Sanaartukkat iluaqusersuutilu qalliuataa ukunanga sanaajussapput: qisuk, savimiq, betoni, qallequtissiat, ujaqqat qaartitikkat aamma nunap ujarai.</p> <p>2. xxx Qaliat qallersorneqassapput atortusianik qaammaallattanngitsunik,</p> <p>3. Containerit ataavartumik inissitassat qallersorneqassapput qisunnik qalliuatissaniiluunniit sanaartukkatut isikkoqarnissaat anguniarlugu.</p> <p>4. Sumiiffimmi allagartaliussat sumiiffimmi angallannermut tassungalu atasunut aqqu-sinernut akornusersuutaassanngillat.</p>	<p>1. Bebyggelsens og anlæggets facader må fremstå i følgende materialer: Træ, metal, beton, pladematerialer, sprængsten og natursten.</p> <p>2. Tage skal beklædes med ikke reflekterende materiale.</p> <p>3. Containere der opstilles permanent, skal beklædes med træ eller plader, så de kommer til at fremtræde som en bygning.</p> <p>4. Skilte i området må ikke være til gene for færdsel i området og tilgrænsende veje.</p>
16. Aqquserngit aqqusineeqqat biilinnullu uninngasarfiit 16. Veje, stier og parkering	<p>1. Aqquserngit pioreersut, biilit aqquataat, tummeqqat aqqusineeqqallu sumiiffimmi sanaartukkanut aqqu-titut atuuffillit piuju-artinneqassapput.</p> <p>2. Nutaamik sanaartornermi atuuffiullu allannortinneranni pisariaqartitaasumik biilnut tunuporfissiamik uninngaartarfimmillu pilersitsisoqassaaq, sumiiffimmi sulianut atortussiamik.</p> <p>3. Biilnut uninngaarfissiat pilersitaasut sanaartukkanut atatillugu suliaassapput.</p> <p>4. Nunaminertaliisoqassaaq aqqusiornermi sumiiffimmut atugassiamik inissinneqassalutik nunap assingatur tapiliussami 2-mi takutinneqartutut.</p>	<p>1. Det eksisterende vejsystem, med kørespor, trapper og stier, der fungerer som adgangsveje til områdets bebyggelse, skal opretholdes.</p> <p>2. Ved nybyggeri og ændret anvendelse skal der anlægges de nødvendige vende- og holdepladser for køretøjer, som bruges til den pågældende aktivitet.</p> <p>3. Holdepladser skal etableres i tilknytning til bebyggelse.</p> <p>4. Der udlægges areal til en adgangsvej inden for området med en placering som vist på kortbilag 2.</p>
17. Nunaminertat sanaartorfiussannigitsut kiisalu suli sanaartorfigineqannigitsut 17. Friarealer og ubebyggede arealer	<p>1. Sumiiffiup nunataa sanaartorfigissaanermi sanaartornermilu sapinngisamik mianerineqassaaq. Nunataq innarlerneqarpat isikkorissarneqassaaq sumiiffillu saliiffigineqarluni qaartitikkat, sanaartornermi eqqagassiat il.il. piarneqarlutik.</p> <p>2. Sanaartorfimmi uninngatitsivinnilu nunaminertat eqqiluutsuutinneqassapput Sali-gaatsinneqarlutillu.</p> <p>3. Nunaminertat suliffiusut ilitsiviusullu ungalulerneqarsimassapput.</p>	<p>1. Terrænet skal skånes mest muligt under byggemodning og byggeriet. Beskadiget terræn skal reableres, og området skal renses for sprængstykker, byggeaffald o.l.</p> <p>2. Arealer omkring bebyggelse og oplagspladser skal holdes rene og ryddelige.</p> <p>3. Arbejds- og oplagsarealer skal afskærmes med hegn.</p>

	4. Qimmiliviliosqassanngilaq allanilluunniit aalajangersarsimangitsunik uninngatitsisoqassanngilaq soorlu biilikut nalunaarsugaangitsut il.il. sumiiffiup iluani.	4. Der må ikke placeres hundehold eller ske oplag af løvsøre som uindre-gistrerede biler o.lign. inden for om-rådet.
18. Sanaartukkat avatangiisillu allann-gutsaaliorneqarneri 18. Bevaring af bebyg-gelse	1. Immikkut ittumik aalajangersagaqanngilaq.	1. Ingen særlige bestemmelser.
19. Ledninginut tunngassuteqartut kiisalu teknikkkut atortorissaarutit 19. Ledningsforhold og tekniske anlæg	<p>1. Illut nutaat pisortat innallagissamut, imermut, kuuffissuarnut aqutiutaannut kiisalu innaallagissamoortumik kiassaateqarfimmut qaminneqarsinnaasumut imaluunniit ungasianiit kiassaateqarfimmut, taakku pigineqarsimappata, attavilerneqassapput. Nukissiuutit avatangiisinik mingutitsinngitsut allat, soorlu seqerngup qinngornera atorlugu nukissiuutit, nunap kissarnera atorlugu nukissiuutit il.il. aamma ator-neqarsinnaapput.</p> <p>2. Imikoorutit tamarmik imikup aqquataatigut inginneqartassapput. Imeq nunap qaaniittoq aamma imeq illut qalianut tuttartoq kuutsinniarlugu imikup aqquataanut atassuseqqusaanngilaq, taamaattorli eqqaamiorisaani sanaartukkanut, aqqusi-nernut, aqqusineeqqanut nunaminertanullu sanaartorfigineqanngitsunut akornusersuutaanngitsumik inginneqarnissaat aqqu-tissiuunneqartassaaq; soorlu assersuutigalugu kuussiat aqquutigalugit inginneqartassalutik.</p> <p>3. Imikup aqquataannut pisortanit pigineqartunut suli atassusertinnissaq periarfissaqartinnagu kommunalbestyrelsip tungaanit imikup katersuiffissaannik tankiliinissamik piumasaqartoqarsinnaavoq imaluunniit avatangiisit pillugit malittarisassat aamma imikup anartarfeqarnermilu ingitassat inginneqartarneri pillugit malittarisassat qaqugukkulluunniit atuuttut naapertorlugit imikoorutit suliarineqartarnissaannik piumasaqartoqarsinnaavoq.</p> <p>4. Teknikkkut atortorissaarutit pilersuiner-mi ator-neqartartut; soorlu imikup kuuffii, innaallagissap aqqu-tai, erngup aqqu-tai, ungasissumiit kiassarnerup aqqu-tai assigisaallu nunap ikeranut assaallugit ikkussor-neqassapput.</p> <p>5. Ledningit pilersuiner-mi ator-neqartartut sapinngissamik ataqqineqassapput aamma qallerlugit sanaartorfigeqqusaanngillat imaluunniit qajannaarsoqqusaanatik. Illuatungeriit pingajorisinnaata ledningit allanngortitersinnaavai ledninginik piginnittumut aningaasartuutaanngitsumik aamma ledninginik piginnittoq isumasioqqaarlugu aatsaat taman-na pisinnaavoq aamma ledninginik piginnittup innersuussutai malittarisassaataalu naaper-</p>	<p>1. Ny bebyggelse skal tilsluttes offentlig el, vand, kloaknet samt afbrydelig elvarme eller fjernvarme, såfremt det forefindes. Der kan også gøres brug af andre alternative miljørigtige energikilder som solvarme, jordvarme m.m.</p> <p>2. Alt gråt og sort spildevand skal afledes via kloak. Overfladevand og tagvand må ikke ledes til kloakken, men skal bortledes således, at der ikke opstår gener for omkringliggende bebyggelse, veje, stier og ubebyggede arealer. Overfladevand eller tagvand kan f.eks. afledes til grøfter.</p> <p>3. I tilfælde hvor det endnu ikke er muligt at tilslutte til offentlig kloak, kan der fra Kommunalbestyrelsens side stilles krav om etablering af tank til opsamling af gråt og sort spildevand, eller at der etableres anden spildevandsbehandling i henhold til de til enhver tid gældende miljøbestemmelser og regler for bortskaffelse af spildevand og latrin.</p> <p>4. Teknisk forsyning, såsom kloak, elektricitet, vandforsyning, fjernvarme o.l. må kun fremføres via nedgravede anlæg.</p> <p>5. Forsyningsledninger skal så vidt muligt respekteres og må ikke overbygges eller befæstes. En evt. tredjeparts omlægning af ledningsanlæg er uden udgifter for ledningsejer, og må kun ske i samråd med ledningsejer og skal følge ledningsejers anvisninger og regler.</p>

	<p>torlugit allanngortiterisoqarsinnaalluni.</p> <p>6. Immikkoortortap iluani teknikkikkut ator-torissaarutit inissinneqarsinnaapput; immikkoortortap pilersorneqarnerani sakkortusaaviit ilanngullugit. Kalaallit Nunaanni nukissiuutinik pilersuisut, Nukissiorfiit, isumasioqatigalugu sakkortusaavinnik inisiisoqassaaq aamma immikkoortortap tamarmi takussunarsinnginnissaa isikkussuinnermi taamaalilluni eqqarsaatigineqassaaq.</p>	<p>6. Inden for området kan der placeres tekniske anlæg, herunder transformerstationer til områdets lokale forsyning. Placering af transformerstationer skal ske i samråd med Nukissiorfiit, Grønlands Energiforsyning, og de placeres, så de ikke kommer til at virke skæmmende for området som helhed.</p>
<p>20. Pinngortitaq, avatangiisit kiisalu silaannaap pisisusaanut tunngasuteqartut 20. Natur-, miljø- og klimaforhold</p>	<p>1. Nunaminertamik immiineq nunagissarneralu pinngortitap pii kisiisa atorlugit pissaaq akuutissaqarsinnaasunik akullit mingutitsisinnaasut avatangiisinullu akornutaasinnaasut atornagit. Immersuutissatut atortut ass. beton-imik ilaqarpata oqartussanut akuersissummik piniartoqaqqaassaaq.</p> <p>2. Immikkoortortap Avannaata Kommuniata eqqaavilerinermik aqqissuussineri eqqakkallu pillugit malittarisassai qaqugukkulluunniit atuuttut ilaaffigai.</p>	<p>1. Opfyldning og retablering af terræn må kun ske med organiske materiale og materiale, som ikke indeholder stoffer, der kan forurene og være til gene for omgivelserne. Indeholder opfyldningsmaterialet f.eks. beton, må godkendelse indhentes hos relevante myndighed.</p> <p>2. Området er omfattet af Avannaata Kommunias til enhver tid gældende renovationsordninger og affaldsregulativ.</p>
<p>21. Illuutileqatigiit kiisalu aningaasanut tunngasuteqartut 21. Ejerforening og økonomiske forhold</p>	<p>1. Sanaartorfigissaanermut aningaasaliineq qaqugumulluunniit atuuttut Kommunalbestyrelsen malittarisassai naapertorlugit pissaaq.</p> <p>2. Illumik piginnittup pilersuinnermi aqquit ikkussuunneqarneranut aningaasartuutit tamaasa akilissavai, tamatumani pineqarlutik, innaallagissamut, imermut kiisalu imermut kissartumut aqquit.</p>	<p>1. Finansiering af byggemodning sker efter Kommunalbestyrelsens til enhver tid gældende retningslinjer.</p> <p>2. Bygningsejeren skal finansiere alle udgifter i forbindelse med tilslutning til forsyningens net, både hvad angår tilslutning til el, vand og varme.</p>
<p>22. Atugaalernissaanut piumasaqaatit 22. Betingelse for ibrugtagning</p>	<p>1. Sanaartukkat nutaat atulernerqarsinnaanngillat Nukissiorfiit pilersuiveqarfianit atassusertinnerit allakkatigut akuersissutaannik saqqummiussisoqarsimatinnagu.</p> <p>2. Sanaartukkat nutaat atulernerqarsinnaanngillat piumasaqaatit uku naammassineqarsimatinnagit: - Biilinit inissiisarfiit pisariaqartit pilersinneqarsimassapput. - Pisortat pilersuiffiutaannut atassusertinneq qulakkeerneqareersimassaaq. - Nunaminertamik aqqissuusseqqinnerit naammassisimassapput.</p> <p>3. Kommunalbestyrelse akuersisinnaavoq sanaartukkap atulersinnaaneranut, tamakkiisumik ilaannakortumilluunniit naak sanaartorneq sulii naammassinngikkaluartoq, Sanaartornermut maleruaqqusani 2006-meersuni kap.16 imm.2 naapertorlugu.</p>	<p>1. Ny bebyggelse må ikke tages i brug, før der foreligger en skriftlig godkendelse af tilslutninger til Nukissiorfiits forsyningsanlæg.</p> <p>2. Ny bebyggelse må ikke tages i brug, før følgende betingelser er opfyldt: - De nødvendige parkeringspladser skal være etableret. - Tilslutning til offentlig forsyning skal være sikret. - Afsluttende terrænarbejder skal være udført.</p> <p>3. Kommunalbestyrelsen kan dog give tilladelse til, at bebyggelsen tages i brug, helt eller delvist, selvom byggearbejdet endnu ikke er helt afsluttet, jf. Bygningsreglementet 2006 kap. 1.6 stk. 2.</p>

	<i>Tamatumunnga tunuliaqutaavoq, akuttunngitsumik sanaartukkat inaarsarneqartarmata ukiakkut ukiukkul-luunniit, taamaasilluni inaarsaaneerit soorlu nunagissaanermik il.il. naammassineqarsinnaasaratik, kisiannili inaarsarneqartarlutik upernaqqinnerani kommunalbestyrelsemit piffissaliunneqartumik.</i>	<i>Dette er med baggrund i at et byggeri ofte afsluttes i løbet af efteråret eller vinteren, hvorfor færdiggørelse af terrænarebjder o.lign. ikke kan udføres, men færdiggøres i løbet af den kommende sommer med en frist givet af Kommunalbestyrelsen.</i>
--	--	--

ATUUTTUSSANNGORTITSINERMI ATSIORNEQ

Kommunimut pilersaarummut ilassutissatut siunnersuut
Teknikkimut Ataatsimiisitaliami akuerineqarnikuuvoq.
Ulloq 06.09.2019

Siunnersuut ulloq 18.09.2019-imi tamanut
saqqummiunneqarpoq. Pilersaarut ullormit
tassanngaanniit inatsisitigut atuukkallalerpoq.



Sakio Fleischer
Teknikkimut Ataatsimiisitaliami siulittaasoq

Formand for Udvalget for Teknik

VEDTAGELSESPÅTEGNING

Forslaget til kommuneplantillægget er
godkendt i Udvalget for Teknik.
Den 06.09.2019.

Forslaget er offentliggjort den 18.09.2019.
Fra denne dato har planen midlertidige
retsvirkninger.



Nick Nielsen
Teknikkimut Ingerlatsivimmi pisortaq

Direktør for Teknisk Forvaltning

INATSISITIGUT SUNNIUTIT

Siunnersuutit aamma pilersaarutip qanoq ittuuneri aamma atuuffiisa qanorittuuneri apeqqutaallutik inatsisitigut sunniutaat aalajangersarneqartarput. Tassa imaappoq: immikkoortortami siunnersuusiorfiusumi suut atuutsinneqassanersut aamma pilersaarut inaarutaasumik akuerineqareeruni qanoq atuutilissanersoq apeqqutaasarpoo. Kommunimut pilersaarummut inatsisitigut sunniutit atuuttut assingit kommunimut pilersaarutit tapiisa atuuffigissavaat.

Inatsisitigut atuukkallarneq

Kommunip pilersaarutaata tapiatut siunnersuut tamanut saqqummiunneqareerpat nunaminertat, illut sanaartukkallu pilersaarutit siunnersuummi ilaasut kommunimut pilersaarutip tapissaatut siunnersuutit imaani allassimasut akerlianik atorineqarsinnaassanngillat imaluuniiit sanaartorfigeqqusaassanatik.

Tamat peqataatinneqarnerisa nalaanni nutaamik sanaartornerit imaluuniiit nunaminertamik atuinerup allanngortinneqarneri il.il. inerteqqutaalerallassapput.

Tusarniaaneq naappat akerliusoqassanngippat kommunalbestyrelsip nunaminertaq siunnersuummi sanaartorfissatut immikkoortitaasoq imaluuniiit kommunimut pilersaarutip tapiani allatut atorineqartussatut allaaserineqartoq allassimasut naapertorlugit siunertanut taakkununga atorineqarsinnaalissaaq.

Inatsisitigut sunniutaagallartut kommunimut pilersaarutip tapiata tamanut nalunaarutigineqarnissaata tungaanut atuutissapput – taamaattoq siunnersuutit tamanut saqqummiunneqarnerata kingorna sivisunerpaamik ukioq ataaseq (1) atuutissallutik.

Inatsisitigut atuutilivinneq

Kommunimut pilersaarutip piviusunngortinneqarnissaa kommunalbestyrelsip akuerisartussaavaa, nunaminertamik atuisinnaanermut akuersissutit ilanngullugit akuerisartussaavai.

Kommunimut pilersaarutip tapia akuersissutigineqareeruni aamma tamanut nalunaarutigineqareeruni, kommunimut pilersaarutip tapiani aalajangersakkat akerlianik imaluuniiit nunaminertamik atuisinnaanermut akuersissuteqartarnermi piumasaqaatinut atuuttutunut akerliusunik pilersitsisoqaqqusaanngilaq. Taamaattoq immikkut ittumik pisoqartillugu aalajangersakkat immikkuualuttunit nikingassutit minnerit, kommunimut pilersaarutip tapiani aalajangersakkanut taakkua naapertuussimappata, akuersissutigineqarsinnaapput. Aalajangersakkani immikkuualuttunit nikingassutit anginerusut imaluuniiit immikkut ittumik aalajangersakkanit nikingasoortoqarpallaartillugu aalajangersakkanik nutaanik suliaqarnissaaq pisariaqartassaaq.

Inatsisit malillugit nunaminertamik atuisinnaanerni malittarisassat suli atuupput. Tassa imaappoq: nunaminertamik atuinerit, illut sanaartukkallu kommunimut pilersaarutip tapiatut siunnersuutit (imaluuniiit kommunimut pilersaarutit siunnersuutit) tamanut saqqummiunneqannginnerini pilersinneqartut,

RETSVIRKNINGER

Retsvirkninger handler om, hvilken status og gyldighed, forslaget og planen har. Det vil sige, hvad der gælder, når der er lavet et forslag for et delområde, og hvad der gælder når planen er endeligt vedtaget. Der gælder de samme retsvirkninger for selve Kommuneplanen som for Kommuneplantillæggene.

Midlertidige retsvirkninger

Når forslag til kommuneplantillægget er offentliggjort, må arealer, bygninger og anlæg, der er omfattet af forslaget, ikke bebygges eller i øvrigt udnyttes på en måde, der strider imod det endelige kommuneplantillægs indhold.

I den offentlige inddragelsesperiode indtræder således et midlertidigt forbud mod opførelsen af ny bebyggelse eller ændring af anvendelsen mv.

Hvis der ikke er indkommet indsigelser, når indsigelsesfristen er udløbet, kan kommunalbestyrelsen tillade, at et areal inden for forslaget område bebygges eller i øvrigt udnyttes i overensstemmelse med kommuneplantillægget.

De midlertidige retsvirkninger er gældende frem til kommuneplantillæggets offentlige bekendtgørelse – dog højst ét (1) år efter forslaget offentliggørelse.

Endelige retsvirkninger

Kommunalbestyrelsen skal virke for kommuneplanens gennemførelse, herunder ved tildeling af arealer.

Når det vedtagne kommuneplantillæg er offentligt bekendtgjort, må der ikke retligt eller faktisk etableres forhold i strid med kommuneplantillæggets bestemmelser, eller vilkår for arealtildeling. Under visse omstændigheder kan der dog dispenseres fra mindre væsentlige afvigelser i de detaljerede bestemmelser, hvis de er i tråd med principperne for kommuneplantillæggets bestemmelser. Videregående afvigelser i de detaljerede bestemmelser eller afvigelser fra de overordnede bestemmelser kræver, at der laves nye bestemmelser for området.

Reglerne for fortsat lovlig anvendelse gælder. Det vil sige, at hidtidig lovlig brug af arealer, bygninger og anlæg, som er etableret før offentliggørelse af forslag til kommuneplantillæg (eller kommuneplanforslag), kan fortsætte som hidtil – også efter ejerskifte.

Derimod må f.eks. ændret anvendelse eller opførelse af ny bebyggelse ikke være i strid med kommunetillægget (eller kommuneplanen).

allanngoratik atuutissapput – aamma piginnittut allanngoraluarpata atuutissallutik.

Paarlattuanik nunaminertamik atuinerit allanguinerit imaluunniit nutaamik sanaartornerit kommunimut pilersaarutip tapiani (imaluunniit kommunimut pilersaarummi) aalajangersakkanut akerlioqquusaangillat.

Kommunimut pilersaarutip tapia (imaluunniit kommunimut pilersaarut) immini nunaminertanik atugassanik, illunik sanaartukkanillu, pilersaarummi ilanngunneqartunik, pilersitsinissaminik kinguneqassanngilaq. Kommunalbestyrelsi illunik sanaartukkanillu pilersitsinissaminut pisussaataaangilaq, kommunimulli pilersaarutip piviusunngortinneqarnissaanik suliqaartuusussaalluni. Tamanna ima aamma paasineqassaaq: kommunimut pilersaarummut qinnuteqaat naapertuutinnippat kommunalbestyrelsi nunaminertamik atuisinnaanermut akuersissummik tunniusseqqussanngitsoq.

”§32 atorlugu inerteqqutaagallartoq”

Tunngaviusumik pilersaarummi immikkoortortami nunaminertamik aalajangersimasumik atuisinnaanermut akuersissut imaluunniit sanaartornissaq periarfissaqaraluartoq kommunalbestyrelsip ”§32 atorlugu inerteqqutaagallartoq” atussallugu aalajangersinnaavoq. Tamatuma kingorna immikkoortortami tassani nutaamik kommunimut pilersaarutip tapissaatut siunnersuummik kommunalbestyrelsi ukiup ataatsip iluani saqqummiussissaaq. Nunaminertaq naammaginangitsumik tunngaviusumik pilersaarummik peqanngippat §32 atorlugu inerteqqutaagallartoq aamma atuutilersinneqarsinnaavoq, taamaattoq qinnuteqaat akuersinnaajumallugu itigartissinnaajumalluguluunniit aalajangersakkanik immikkuualuttunik suliqaartoqartariaqassaaq.

Nammagittaaliornissamik ilitersuut

Kommunimut pilersaarut, kommunimut pilersaarutip tapia imaluunniit nunaminertamik atuisinnaanermut qinnuteqaatip suliarineqarnera il.il. pillugu kommunalbestyrelsip aalajangerneru Naalakkersuisunut naammagittaalliutiqeqarsinnaapput.

Naammagittaalliorsinnaatitaasoq tassaavoq suliap inernerata namminerminut eqquisutut misigisimatitsineranik aamma pingaarutilimmik soqutiginnittoq kinaluunniit aalajangerneru eqqugaasoq.

Naammagittaalliutit kommunalbestyrelsip aalajangernerminut nalunaarneranik kingusinnerpaamik sapaatipakun-neri arfineq-pingasut iluini tunniuneqareersimassapput.

Naammagittaalliutit Avannaata Kommunianut, suliap kommunimi suliarineranik oqaaseqaasiliortutik Naalakkersuisunut ingerlatitseqqittussat imaluunniit naammagittaalliutit toqqaannartumik Naalakkersuisunut

Kommuneplantillægget (eller kommuneplanen) medfører ikke i sig selv, at arealer, bygninger og anlæg, som er indeholdt i planen, skal etableres. Kommunalbestyrelsen er ikke forpligtet til at etablere bygninger og anlæg, men skal arbejde for kommuneplanens virkeliggørelse. Det betyder også, at kommunalbestyrelsen ikke må give arealtildeling, såfremt det ansøgte strider imod kommuneplanen.

”Midlertidigt § 32-forbud”

Kommunalbestyrelsen kan vælge at nedlægge et ”midlertidigt § 32-forbud” mod konkret brug af areal eller etablering af byggeri i et delområde, selvom det gældende plangrundlag muliggør brugen. Kommunalbestyrelsen skal derefter inden for et år fremlægge et nyt forslag til kommuneplantillæg for delområdet. Der kan også nedlægges et § 32-forbud for et areal, hvis der for et område ikke er tilstrækkeligt plangrundlag, men skal udarbejdes detaljerede bestemmelser for enten at imødekomme eller afvise en ansøgning.

Klagevejledning

Kommunalbestyrelsens afgørelse i forbindelse med Kommuneplan, Kommuneplantillæg eller arealsagsbehandling mv. kan ankes til Naalakkersuisut.

Klageberettiget er den, til hvem afgørelsen er rettet, enhver, der skønnes at have en individuel og væsentlig interesse i sagens udfald.

Klager skal indgives senest 8 uger efter, at kommunalbestyrelsen har meddelt sin afgørelse.

Klager kan enten indsendes til Avannaata Kommunian, der videresender klager til Naalakkersuisut med bemærkninger om sagens behandling i kommunen eller klager kan indsendes direkte til Naalakkersuisut. Naalakkersuisuts afgørelse kan indbringes for domstolene.

Klager, der indsendes til Avannaata Kommunian indsendes til:
Avannaata Kommunian
Postboks 1023
3952 Ilulissat

Klager, der indsendes til Naalakkersuisut indsendes til:
Naalakkersuisut
Departementet for Finanser og Skatter
Imaneq 4, Postboks 1037
3900 Nuuk

nassiunneqarsinnaapput. Naalakkersuisut aalajangernerat
eqqar-tuussivimmut
suliareqqitassanngortinneqarsinnaapput.

Naammagittaalliuutit Avannaata Kommunanut
nassiunneqartut uunga nassiunneqassapput:
Avannaata Kommunia
Postboks 1023
3952 Ilulissat

Naammagittaalliuutit Naalakkersuisut nassiunneqartut
uunga nassiunneqassapput:
Naalakkersuisut
Aningaasaqarnermut Akileraartarnermullu
Naalakkersuisoqarfik
Imaneq 4, Postboks 1037
3900 Nuuk

NAJOQQUTASSIAQ - KOMMUNIMUT PILER-SAARUT AAMMA KOMMUNIMUT PILER-SAARUTIP TAPIA

Kommunimut pilersaarutip tapia tassaavoq kommunimut pilersaarutip atuuttup tapia. Kommunimut pilersaarutip tapia kommunimut pilersaarummi ilassutinik allannguutinillu imaqsarinnasarpooq, siunertap sorpiaanera apeqqutaalluni. Kommunimut pilersaarutip tapiani immikkoortaq ataaseq kisimi nalinginnaasumik pineqartarpoq, tassa imaappooq; soorlu assersuutigalugu illoqarfiup, nunaqarfiup imaluunniit pinggortitami nuaminertap aalajangersimasup killigi aalajangersimasut aalajangersaavigneqartarput. Taamaattumik Kommunimut pilersaarutip tapiata atuarnerani kommunimut pilersaarut tamarmiusoq tamatigut attuumassuteqartillugu atuarneqartassaaq.

Kommunimut pilersaarutip tapiani ataatsimi nunaminertap pineqartup sumut atorineqarnissaanik nassuiaateqartarpoq aamma aalajangersakkanik imaqartarluni. Kommunimut pilersaarutip tapiata atutilinnginnerani kommunimut pilersaarutip tapiatut siunnersuut naalakkersuinermik sulialinnit akuerineqaaqqaassaaq aamma inuit tusarniaaffigneqaaqqaassallutik. Tamatuma kingorna kommunimut pilersaarutip tapiata inaarutaasumik akuersissutigineqarnissaanik suliaqartoqartarpoq, taannalu naalakkersuiner mik sulialinnit akuerineqassaaq tamanullu nalunaarutigineqassalluni.

Ataani allasimasut itinerusumik makkua atuarsinnaavatit:

- Kommunimut pilersaarut sunaava?
- Kommunimut pilersaarutip tapia sunaava?
- Aalajangersakkat qanorittut piuppat?
- Pilersaaruserioriaaseq qanorittuua?
- Tamanik tusarniaaneq qanoq pisarpa aamma tusarniaanermi akissutinik nassiusisarneq qanoq pisarpa?
- Kommunimut pilersaarutip tapia qaqugukkut atuutilertarpa?

Kommunimut pilersaarut sunaava?

Kommunimut pilersaarut tassaavoq Avannaata Kommuniani tamarmi illoqarfinni nunaqarfinnilu tamani innuttaasut suliffeqarfiit il.il. kommunalbestyrelsi siunissami ineriartortitsinissamik pilersaarutaanik paasisaqsarinnaaneramik pilersaarut. Kommunimi illoqarfiit nunaqarfiillu tamarmik aamma kommunitaamaat ataatsimut isigalugu kommunimut pilersaarut aqqutigalugu anguniakkat pingaarnertullu aqqissuussinerit aalajangersarneqartarput.

Kommunimut pilersaarut aqutsinermi sakkutut isigineqarsinnaavoq aamma kommunalbestyrelsi pisussaaitaaffigaa kommunimut pilersaarusiap suliarineqarnissaanik qulakkeerinnineq. Tamanna aningaasanik immikkoortitsisariaqarnermik aamma pilersaarummi allaaserisat naapertorlugit sanaartortariaqarnermik toqqaannartumik pisussaaffeqartitsinngilaq.

Kommunalbestyrelsi kommunimi nunaminertamik atuinertit pilersaaruseriorneqarnissaanik aqqutissiuussisusaaitaavoq. Inatsimmi kommunimut pilersaarut immikkoortunik sisamanik makkunanga imaqsarinnasaa aalajangersagaavoqt:

VEJLEDNING - KOMMUNEPLAN OG KOMMUNEPLANTILLÆG

Et kommuneplantillæg er et tillæg til den gældende kommuneplan. Kommuneplantillægget kan både indeholde tilføjelser og ændringer af kommuneplanen, afhængigt af, hvad formålet er. Som regel omhandler et kommuneplantillæg kun ét delområde, det vil sige fx et afgrænset område af en by, bygd eller det åbne land. Kommuneplantillægget skal derfor altid læses i sammenhæng med kommuneplanen som helhed.

Et kommuneplantillæg består af en redegørelsesdel og en bestemmelsesdel. Før et kommuneplantillæg gælder, skal et forslag til kommuneplantillægget godkendes politisk og sendes i borgerhøring. Derefter udarbejdes det endelige kommuneplantillæg, som vedtages politisk og offentligt bekendtgøres.

Du kan nedenfor læse mere om:

- Hvad er en kommuneplan?
- Hvad er et kommuneplantillæg?
- Hvilken slags bestemmelser findes?
- Hvordan er planprocessen?
- Hvordan foregår offentlig høring og indsendelse af høringsvar?
- Hvornår gælder et kommuneplantillæg?

Hvad er en kommuneplan?

En Kommuneplan er kommunalbestyrelsens plan for den fremtidige fysiske udvikling, hvor borgere, virksomheder m.fl. kan orientere sig om planlægningen for hver by og bygd og for Avannaata Kommunia som helhed. Kommuneplanen fastsætter mål og hovedstrukturer for hver by og bygd og for hele kommunen.

Kommuneplanen er et slags styringsredskab, og det er Kommunalbestyrelsens forpligtelse at arbejde for kommuneplanens gennemførelse. Det medfører dog ikke direkte pligt til at afsætte midler og gennemføre de bebyggelser eller anlæg, der er beskrevet i planen.

Kommunalbestyrelsen skal tilvejebringe en plan for arealanvendelsen i kommunen. Lovgivningen fastslår, at kommuneplanen skal indeholde følgende fire afsnit:

- En redegørelse for forudsætninger og mål for kommunens udvikling
- En hovedstruktur for hele kommunen samt for alle byer, bygder og det åbne land.
- Overordnede bestemmelser for areal an-

- Kommunimi ineriartornerup tunngaviisa anguniagaasalu nassuiarneqarneri
- Kommunimi tamarmi kiisalu illoqarfinni, nunaqarfinni pinngortitamilu pingaarnertut ilusilersuineq.
- Immikkoortortani ataasiakkaani nunaminertamik atuisinnaanermut aamma sanaartornermut akuersissutit immikkut ittumik aalajangersagartaqarnissaat
- Kommunimut tamarmut atuuttumik nunaminertamik atuisinnaanermut aalajangersakkat aamma assigiiaartumik sullissinerup qulakkeerneqarnera.

Immikkut ittumik aalajangersakkat iluini sanaartukkat, aq-quserngit pisuffissiat, pilersuiffiit, asiariartarfiit il.il. aalajangersakkanik immikkuualuttunik taperneqarsinnaasarpur.

Inatsisit allat, soorlu assersuutigalugu avatangiisinut inatsit, pinngortitamik illersuiniarluni inatsit, aatsitassanut inatsit, sanaartornermut inatsit il.il., nalinneqartuartartussaapput, naak kommunimut pilersaarummi (imaluunniit kommunimut pilersaarutip tapiini) taakkua aalajangersimaqqissaartumik taaneqanngikkaluartut.

Kommunimut pilersaarut kommunip iluani illunut sammisanullu pituttuisuuvog. Taamaattumik pissutsit kommunimut pilersaarummut (aamma kommunimut pilersaarutip tapiinut ataasiakkaanut) akerliusut pilerseqqusaanngillat. Sanaartukkat atornerarneri, silatimikkut qalipaataat imaluunniit ungasissutsimik piumasaqaatit assersuutigalugit matumani pineqarsinnaapput.

Avannaata Kommuniata kommunimut pilersaarutaa 2018-30 atuuttoq qarasaasiaq atorlugu suliarineqareertoq nittartakkami kommuneplania.avannaata.gl-i atuarneqarsinnaavog. Nittartakkami tassani kommunimi immikkoortortani aalajangersakkat atuuttut nassaariuaannarsinnaavatit. Taassuma saniatigut Sullissivinni tamani pappiliatigut pigi-sat nutarterneqartuaannartut pissarsiarineqarsinnaapput.

Kommunimut pilersaarutip tapia sunaava?

Kommunimut pilersaarut naak akuerineqareeraluartoq kommunimut pilersaarusionerq ingerlaavartumik suliarineqartarpoq. Taamaattumik kommunalbestyrelsi pisariaqartitsineq naapertorlugu kommunimut pilersaarummik nutarterissalluni pisussaaitaavog, taamaalluni pilersaarut tunngaviusog pisoqalisinneqassanngilaq imaluunniit amigateqartinneqassanngilaq. Immikkoortortami naammaginartumik tunngaviusumik pilersaarummi naammaginangitsumik peqartoqarnera pequtigalugu nunaminertamik atuisinnaanermut akuersissut itigartinneqarsinnaanngilaq.

Kommunimut pilersaarutip tapia nutaaq aqutigalugu tamanna pisinnaavog, kommunimut pilersaarummik allannguilluni imaluunniit ilassusiilluni aamma nunaminertap atornerqarnissaanut sanaartorfigineqarnissaanullu aalajangersakkanik aalajangersaaneq amerlanertigut tamanna pisarpoq.

Kommunalbestyrelsip kommunimut pilersaarutip tapianik suliniuteqarnissaq nammineq suliutigisinnaavaa. Soorlu assersuutigalugu kommunalbestyrelsip

- vendelse og bebyggelse i de enkelte del-områder
- Bestemmelser for arealtildeling, der gælder for hele kommunen og sikrer ensartet behandling.

De overordnede bestemmelser kan suppleres med detaljerede bestemmelser for bebyggelse, veje og stier, forsyning, friarealer mv.

Anden lovgivning, fx miljølov, naturbeskyttelseslov, råstoflov, bygge lov mv., skal stadig overholdes, selvom Kommuneplanen (eller kommuneplantillæggene) ikke konkret omtaler dette.

Kommuneplanen er bindende for ejendomme og aktiviteter inden for kommunen. Der må dermed ikke etableres forhold i strid med kommuneplanen (og med de enkelte kommuneplantillæg). Det kan fx dreje sig om anvendelse af bygninger, facadefarve eller afstandskrav.

Avannaata Kommuneplan 2018-30, der er den gældende kommuneplan, er en digital plan, som kan læses på hjemmesiden kommuneplania.avannaata.gl Her kan du altid finde det, der gælder for hvert område i kommunen. Desuden vil der ligge et papireksemplar i hver Sullissivik, som opdateres jævnligt.

Hvad er et kommuneplantillæg?

Selvom Kommuneplanen er vedtaget, er kommuneplanlægning dog en løbende proces. Kommunalbestyrelsen er derfor forpligtet til at ajourføre kommuneplanen efter behov, så plangrundlaget ikke fremstår forældet eller mangelfuldt. Der kan ikke gives afslag på en arealansøgning, fordi der ikke er tilstrækkeligt plangrundlag for et område.

Dette gøres gennem nye kommuneplantillæg, der enten ændrer eller tilføjer noget til Kommuneplanen, og som oftest fastsætter nærmere bestemmelser for arealers anvendelse og bebyggelse.

Kommunalbestyrelsen kan selv tage initiativ til at udarbejde et kommuneplantillæg. Det kan fx være tilfældet, hvis Kommunalbestyrelsen ønsker at gennemføre et anlæg eller ønsker at ændre plangrundlaget i forbindelse med nye målsætninger.

Derudover skal der laves kommuneplantillæg med detaljerede bestemmelser i følgende tilfælde:

- Når det er nødvendigt for at sikre landsplanlægningens og

sanaartortoqarnissaanik imaluunniit nutaamik anguniagaqarnermi tunngaviummik pilersaarutip allannqorneqarnissaanik kissaatigisimagaa tamatumalu kingorna suliaqarneq aallartikkumallugu.

Taakkua saniatigut kommunimut pilersaarutip tapiani aa lajangersakkat immikkuullarissut suliarineqartariaqassapput, ima pisoqartillugu:

- Nuna tamakkerlugu pilersaarutit aamma kommunimut pilersaarutip piviusunngorinniarneqarnerani pisarialimmik qulakkeerinninniarneq.
- Sanaartugassat imaluunniit sanaartukkat anginerusut imaluunniit pingaarutillit nunaminertamik atuisinnaanerannik akuersissuteqarfigineqarnissaat pisinnaalerniassamat.
- Sanaartukkat anginerit imaluunniit pingaarutillit ingutserneqarnissaat sioqqullugu suliaqartoqartariaqarneranik peqquteqarneq.

Kommunimut pilersaarutip tapia marlunnk immikkoortortaqtartarpoq:

- Nassuiaat: Pilersaarutip siunertata aamma aalajangersakkat imai, inatsisitigut atuuttut aamma pilersaarummut allamut tunngassuteqartut allaaserineqarneri.
- Aalajangersakkat: Inatsisitigut pituttuiffiit, pilersaarutip iluani sanaartornianermi imaluunniit sammisaqartitsiniarnermi malinneqartussaataasut. Aalajangersakkat immikkut ittumik aamma aalajangersakkanut immikkuualuttunut agguataarneqatarput.

Aalajangersakkat

Soorlu qulaani allaaserneqareersaq aalajangersakkat immikkoortunut marlunnut agguataarneqartarput.

- Immikkut ittumik aalajangersakkat: Siunertaq, nunaminertap atornerqarnera, sanaartukkat, piujuartitsineq, nunaminertaq atornerqanngitsaq, immikkoortortap iluani nunaminertaq immikkut ittumik aalajangersakkat il.il. imarisarpari. Immikkut ittumik aalajangersakkani immikkut ittumik akuersissuteqartoqarsinnaanngilaq.
- Aalajangersakkat immikkuualuttut: sanaartukkat inissisimaffissaat, silatimikkut isikkui il.il., angallanneq, asiariartortarfiit, pilersuineq, pinngortitaq avatangiisillu, aningaasaqarnermut pissutsit il.il. imarisarpari. Pissutsilli tamarmik allaaserineqarnissaat piunasaqaataanngilaq. Aalajangersakkani immikkuualuttuni pisut ilaat immikkut ittumik akuersissutigineqarsinnaasarput.

Taakkua saniatigut kommunimi tamarmi immikkoortortani tamani aalajangersakkat tamanut atuuttut arlallit aalajangersarneqartarput. Immikkoortortani ataasiakkaani aalajangersakkani allatut allassimasoqarsimassanngippat taakkua immikkoortortani tamani malinneqartussaapput. Aalajangersakkat tamanut atuuttut sukaterneqarsinnaapput aamma aalajangersimaqqissaartuni aalajangersakkani qasuterneqarsinnaasarput.

Aalajangersakkat tamanut atuuttut naapertorlugit immikkut ittumik akuersissuteqartoqarsinnaanngilaq.

Pilersaaruserioriaaseq

Kommunimut pilersaarutip tapianik nutaamik suliaqa-

kommuneplanens virkeliggørelse.

- Inden der kan gives arealtildeling til større eller væsentlige bygge- eller anlægsarbejder.
- Inden nedrivning af større eller væsentlig bebyggelse.

Et kommuneplantillæg består af to dele:

- Redegørelsesdel: Beskrivelse af planens formål og bestemmelsernes indhold, retsvirkninger og forhold til anden planlægning.
- Bestemmelsesdel: juridisk bindende bestemmelser, der skal følges, når man vil bygge eller lave aktiviteter inden for planens område. Bestemmelserne er delt op i overordnede og detaljerede bestemmelser.

Bestemmelserne

Som beskrevet ovenfor, består bestemmelserne af to niveauer.

- Overordnede bestemmelser: Omhandler formål, anvendelse, bebyggelse, bevaring, restrummelighed, klausulerede zoner mm. Der kan ikke dispenseres fra de overordnede bestemmelser.
- Detaljerede bestemmelser: Omhandler bebyggelsens placering, ydre fremtræden mm., infrastruktur, friarealer, forsyning, natur og miljø, økonomiske forhold mm. Det er dog ikke et krav, at alle forhold skal beskrives. Der kan under visse betingelser dispenseres fra de detaljerede bestemmelser.

Derudover er der fastsat en række generelle bestemmelser for alle delområder i kommunen. Disse skal overholdes for alle delområder, med mindre der er beskrevet andet i bestemmelserne for det enkelte delområde. De generelle bestemmelser kan både strammes og løsnes i de specifikke bestemmelser.

Der kan ikke dispenseres fra de generelle bestemmelser.

Planprocessen

Udarbejdelsen af et nyt kommuneplantillæg følger en lovmæssig beslutningsog høringsproces, som er tidskrævende, og som kræver et grundigt forarbejde.

Processen starter enten ved at Kommunen selv tager initiativ til udarbejdelsen, eller ved at Kommunen modtager en konkret forespørgsel eller ansøgning til et byggeri, anlæg eller en aktivitet. Hvis det eksisterende plangrundlag ikke muliggør projektet, og der ikke kan gives dispensation, kan der udarbejdes nyt

rneq inatsisinik tunngaveqarluni aalajangiinermik aamma tusarniaanermik malitseqartarpoq, taakkualu piffissartornartarput aamma peqqissaartumik suliaqarnissamik piumasagaatitaqartarlutik.

Suleriaaseq aallartittarpoq kommunip nammineerluni suliaqarnissamik aallartitsineratigut imaluunniit kommuni apeqquteqaammik aalajangersimasumik tigusaqarneratigut imaluunniit sanaartugassatut imaluunniit sammisaqartitsiniarluni akuersissummik qinnuteqammik tigusaqarneratigut. Tunngaviumik pilersaarummi atuuttumi pilersaarut periarfissaqartinneqanngikkaangat aamma immikkut ittumik akuersissuteqartoqarsinnaanngikkaat nutaamik tunngaviumik pilersaarusiortoqarsinnaasarpoq.

Nutaamik tunngaviumik pilersaarusiortoqassanersoq, tassa imaappoq nutaamik kommunimut pilersaarutip tapianik suliaqartoqassanersoq, kommunalbestyrelsi (imaluunniit ataatsimiititaliaq ataavartoq) aalajangiisarpoq. Naalakkersuineramik suliallit anguniagaannut pilersaarut aalajangersimasoq naapertuutinngitsoq periarfissiuunniarlugu kommunimut pilersaarutip allanngorneqarnissaanik kommunalbestyrelsip kissaateqarnissaa qularnarpoq.

Immikkoortortami immikkut ittumik aalajangersakkat kisiisa atuutsillugit aamma "anginerusumik imaluunniit pingaaruteqartumik sanaartortoqarniarneq" peqqutigalugu kommuni qinnuteqaammik tigusaqarsimatillugu inatsimmi piumasagaataavoq immikkoortortami pineqartumi aalajangersakkat immikkualuttut suliarineqassasut.

Tamatuma kingorna suliaq aallartissaaq; paasissutissanik katersuineq aamma immikkoortortami pineqartumi nutaamik suliassat periarfissinniarlugit kommunimut pilersaarutip tapissaanik siunnersuusionerq. Pissutsit amerlasuut kommunimut pilersaarutip tapianik suliaqarnermi eqqarsaatigineqartariaqartarput, soorlu assersuutigalugu sanaartugassap inissisimaffissai, avatangiisit asiartarfissat, teknikkikkut atortulersuutit, aqquserngit, massakkut atuuttut il.il.

Kommunimut pilersaarutip tapiata imartussusaa aamma immikkualuttunik misissugassat amerlassusaat apeqqutaalluni taamatut suliaqarneq apeqqutaasarpoq. Kommunimut pilersaarutip tapiatut siunnersuut ingerlatsiviup suliareeruniuk kommunalbestyrelsimit akueriteqqaariarlugu tusarniutitut tamanut saqqummiuttarppaa. Tamatuma kingorna sivikinnerpaamik sapaatip-akunnerini arfinilinni tusarniutigineqassaaq. Kikkut tamat siunnersuummut akerliunissaminut imaluunniit oqaaseqarnissaminut periarfissinneqassapput. Tusarniaanerp nalaani innuttaasunik ataatsimiisitsisoqassanersoq assigisaannilluunniit periuseqartoqassanersoq assigiinngissinnaasarpoq.

Tusarniaaneq naappat kommunimut pilersaarutip tapiata kommunalbestyrelsimit inaarutaasumik akueritinnginnerani tusarniaanermi akissutigineqartut tamarmik suliarineqassapput. Kommunimut pilersaarutip tapia inaarutaasumik akuerineqareeriaruni tamanut nalunaarutigineqassaaq, tamatumalu kingorna atuutilissalluni.

plangrundlag.

Hvorvidt der skal laves nyt plangrundlag, dvs. om der skal udarbejdes nyt kommuneplantillæg, besluttes af Kommunalbestyrelsen (eller stående udvalg). Det er altså ikke sikkert, at kommunalbestyrelsen ønsker at ændre kommuneplanen for at muliggøre et konkret projekt, hvis det ikke stemmer overens med de politiske målsætninger.

Hvis der i et delområde kun er overordnede bestemmelser, og kommunen modtager en ansøgning om "større eller væsentlige bygge- eller anlægsarbejder", er det et lovkrav, at der også udarbejdes detaljerede bestemmelser til delområdet.

Derefter begynder selve arbejdet med at indsamle oplysninger og udarbejde et forslag til kommuneplantillæg, der muliggør nye aktiviteter i et delområde. Der er mange forhold, der skal tages i betragtning, når der udarbejdes kommuneplantillæg, fx placering af byggeri, omgivelser og friarealer, teknisk forsyning, vejforhold, eksisterende brug osv. Hvor lang tid det tager, afhænger af kommuneplantillæggets omfang og detaljeringsgrad.

Når forvaltningen har udarbejdet et forslag til kommuneplantillæg, skal det godkendes af kommunalbestyrelsen, før det kan sendes i høring. Derefter skal det sendes i høring i minimum 6 uger, hvor alle har mulighed for at komme med indsigelser og kommentarer til forslaget. Det er forskelligt, om der i høringsperioden afholdes borgermøde eller lignende.

Når høringsperioden er slut, behandles de indkomne høringssvar, inden det endelige kommuneplantillæg vedtages af Kommunalbestyrelsen. Snarest efter kommuneplantillægget endelige vedtagelse skal det offentligt bekendtgøres, hvorefter det er gældende.

Hvis et kommuneplantillæg skaber mulighed for nyt byggeri eller nye elter til for eksempel boliger eller erhverv, skal dette annonceres i henholdsvis 3 eller 6 uger. Alle ansøgninger, der modtages i denne periode betragtes som indkommet samtidig. Det er yderligere beskrevet i Kommuneplanens bestemmelser for arealtildeling.

Det endelige kommuneplantillæg

Når Kommunalbestyrelsen har udarbejdet et forslag til kommuneplantillæg, skal det i offentlig høring i mindst 6 uger. I denne periode kan alle – borgere, virksomheder, institutioner, foreninger m.fl. – fremsætte

Kommunimut pilersaarutip tapia nutaamik sanaartornissamik imaluunniit nutaanik sanaartorfissanik periarfissiissappat, soorlu inissianik imaluunniit inuussutissarsiortut atugassaannik, taakkua sapaatip-akunnerini pingasuni imaluunniit arfinilinni tamanut nalunaarutigineqassapput. Qinnuteqaatit tamarmik, piffissami tassani tiguneqartut, ataatsikkut tiguneqartutut isigineqartarput. Nunaminertamik atuinissamik akuersissuteqartarneq kommunimut pilersaarutip aalajangersagartaani allaaserineqareerpoq.

Kommunimut pilersaarutip tapiata inaarutaasumik akuerineqarnera

Kommunalbestyrelsi kommunimut pilersaarutip tapianik suliaqareeruni taanna sivikinnerpaamik sapaatip-akunnerini arfinilinni tusarniutigissavaa. Piffissami tassani kikkut tamarmik – innuttaasut, suliffeqarfii, paaqqinnittarfii, peqatigiiffii il.il. – akkerliuerminnik, oqaaseqaamminnik aamma allannguutissatut siunnersuumminnik tusarniaasumut nassiussisinnaapput.

Tusarniaanermi akissutit kommunimut pilersaarutip nittartaagaa aqutugalugu toqqaannartumik nassiunneqarsinnaapput. Najukkami sullissivimmut imaluunniit kommunimut nassiunneqarsinnaapput.

Tamatuma kingorna kommunalbestyrelsip oqaaseqaatit aamma tusarniaanermi akissutit qanoq pineqassanersut naliliissaaq aamma kommunimut pilersaarutip tapia inaarutaasumik akuerineqarsinnaalissaaq.

Akerliulluni oqaaseqaatit tiguneqartut imaluunniit nammineq kissateqarneq tunngavigalugu kommunalbestyrelsi malunnaatilinnik allannguissaguni, tunngaviummik pilersaarut matumani pineqartillugu, siunnersuut nutaamik tusarniutitut nassiuttariaqassavaa.

Kommunimut pilersaarutip tapia inaarutaasumik akuerineqareeruni tamanullu nalunaarutigineqareeruni qarasaasiaq atorlugu kommunimut pilersaarummut, <http://kommuneplaniania.avannaata.gl>-mut aamma nuna tamakkerlugu qarasaasiaq atorlugu paasissutissiivimmut (GIS), www.nunagis.gl.

Ilanngunneqassaaq. Tamatuma kingorna kommunimut pilersaarutip tapia Avannaata Kommuniata kommunimut pilersaarutaanut 2018-30-mut tamarmiusumut ilaasutut isigineqalissaaq.

Sullissiviit ataasiakkaat kommunimut pilersaarutip tapianik imaluunniit kommunimut pilersaarutip nutarterata paasissutissartaanik aamma nassinneqassapput, taamaalilluni najukkami sulisut kommunimut pilersaarut atuuttoq pappiliangorlugu peqarnissaat qulakkeerneqassaaq. Taamaattoq innuttaasut ataasiakkaat kommunimut pilersaarut atuuttoq piginerlugu namminneq qulakkerinnissallutik akisussaaffigaat.

indsigelser, bemærkninger og ændringsforslag.

Høringssvar kan afgives direkte ennem kommuneplanens jemmeseide, til den lokale Sullissivik eller sendes til Kommunen. Høringssvar skal være afgivet inden for høringsperioden.

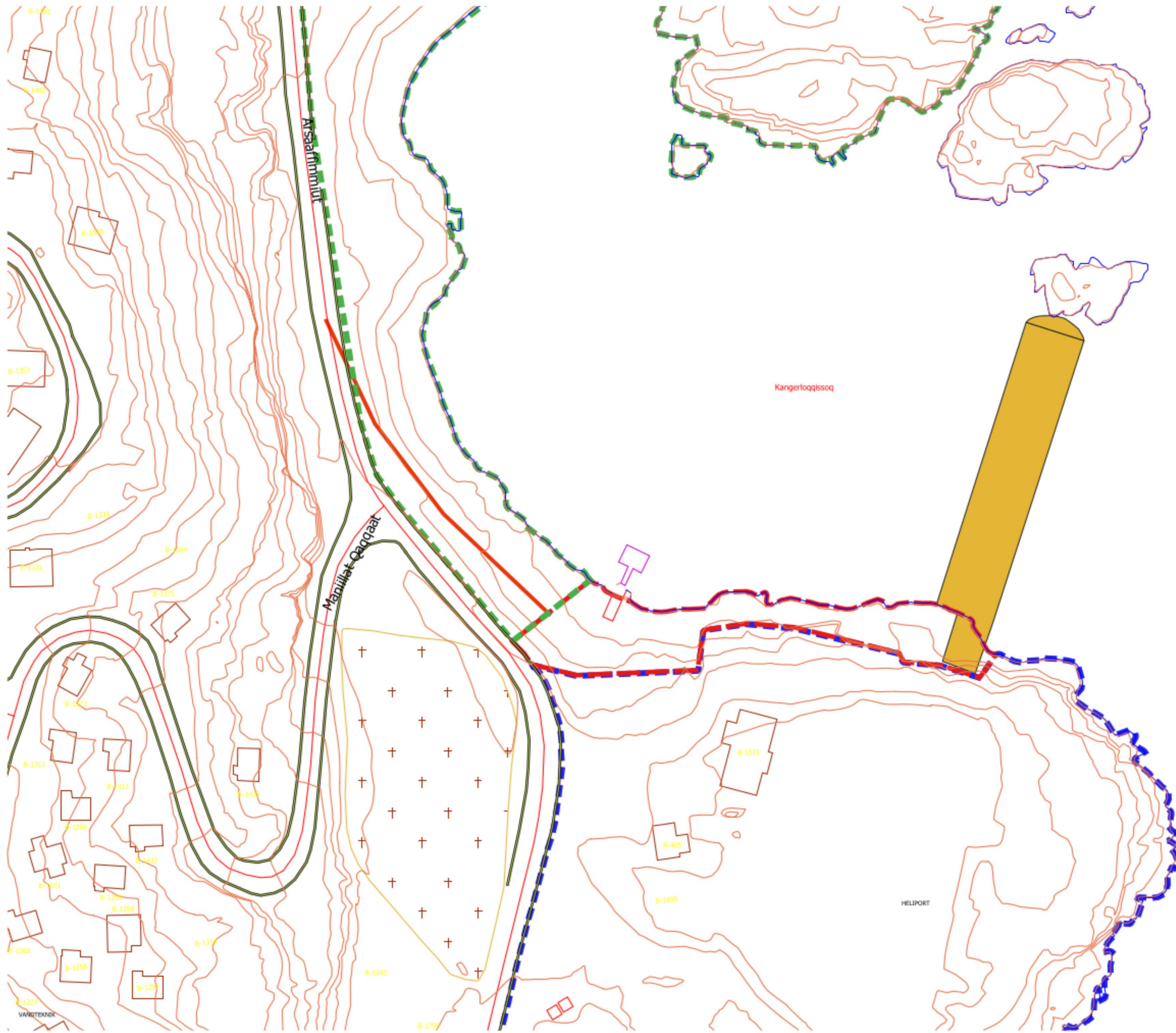
Herefter vurderer kommunalbestyrelsen, hvordan indsigelser og høringssvar skal behandles, og derefter vedtages kommuneplantillægget endeligt.

Hvis Kommunalbestyrelsen, på baggrund af de indkomne indsigelser eller efter eget ønske, vil foretage så omfattende ændringer, at der reelt er tale om et nyt planforslag, sendes et forslag i høring på ny.

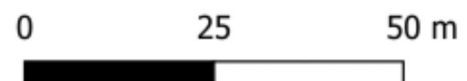
Når kommuneplantillægget er endeligt vedtaget og bekendtgjort, indarbejdes det i den digitale kommuneplan, <http://kommuneplaniania.avannaata.gl>, og på det landsdækkende digitale geografiske informationssystem (GIS), www.nunagis.gl.

Herefter betragtes kommuneplantillægget som en del af den samlede Avannaata Kommuneplan 2018-30.

De enkelte Sullissivik-afdelinger vil også få tilsendt Kommuneplantillægget eller de relevante opdateringer af kommuneplanen, som de lokale medarbejdere kan sikre adgang til en papirversion af gældende kommuneplan. Det er dog borgerens eget ansvar at sikre sig, at en eventuel papirversion også er faktisk gældende.



-  **Immikkoortortaḡ 1500-B02**
Delområde 1500-B02
-  **Immikkoortortaḡ 1500-B04**
Delområde 1500-B04
-  **Immikkoortortaḡ 1500-E03**
Delområde 1500-E03
-  **Aḡḡusuneḡarfik**
Adgangsvej
-  **Nanniugaḡ**
Mole



UTM 84 zone 22N

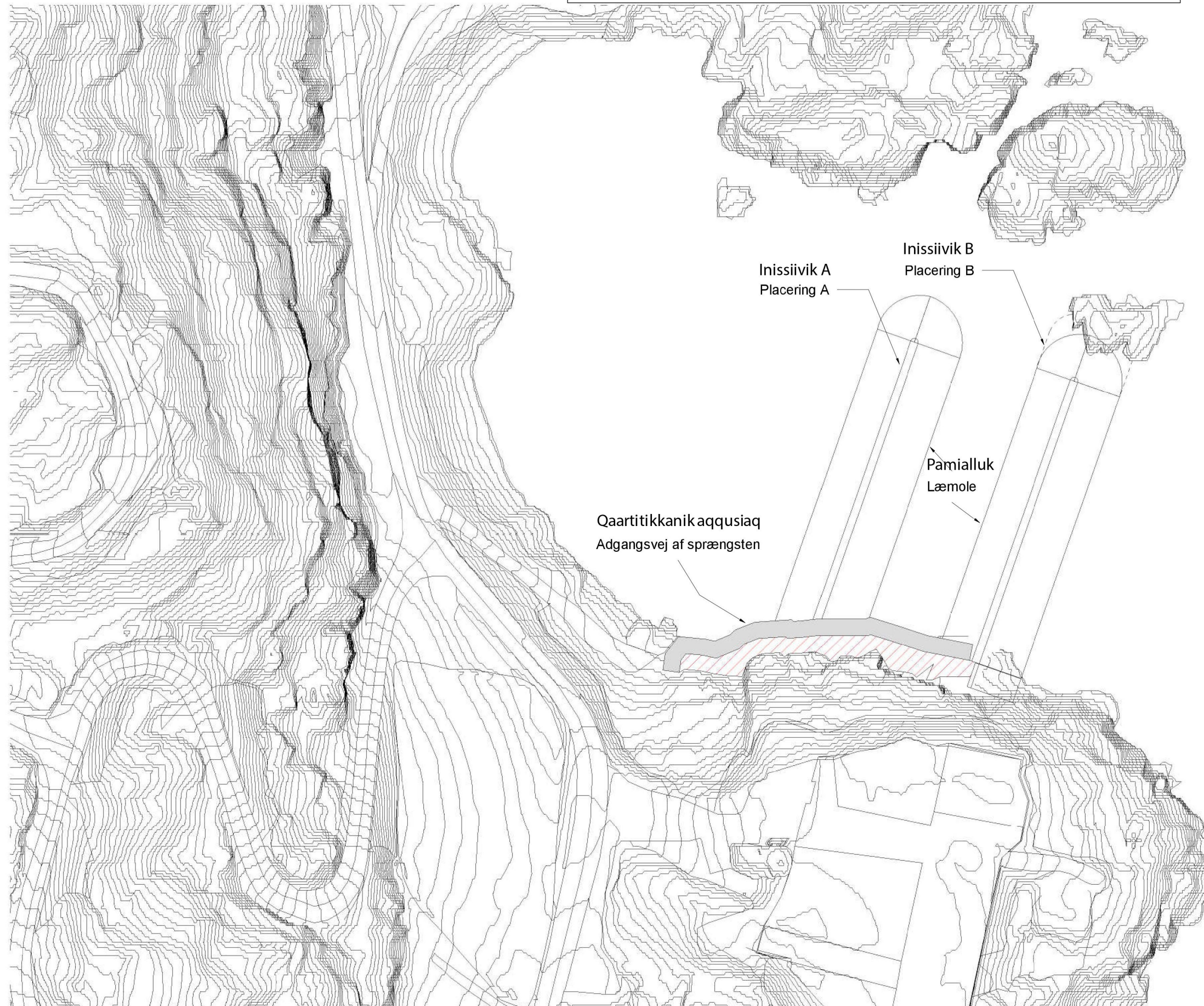
Uuttuut | Mål 1:1.000

Dato: 27-08-2019



Ilanngussaq 2 | Bilag 2

Pamialluup inissinnisaanut periarfissat - Placeringsmuligheder for læmolen



Uttuut | Mål 1:1.000

