



AKUERISAQ - VEDTAGET

Tamanut nalunaarutigineqatoq - Offentlig bekendtgørelse:
29.03.2019

ILU1200-A30 "Ilulissat avannaani inissiaqarfissaq", Ilulissat

QAASUITSUP KOMMUNIATA KOMMUNIMUT PILERSAARUTAATA 2014-26-P TAPIATA **NORMUA 73**

IMMIKKOORTORTAP ILU1200-A30-P PILERSAARUTAA

Ilulissani inissiaqarfissaq A30-mut aalajangersakkat nutaat pingaarnerit sukumiinerusullu

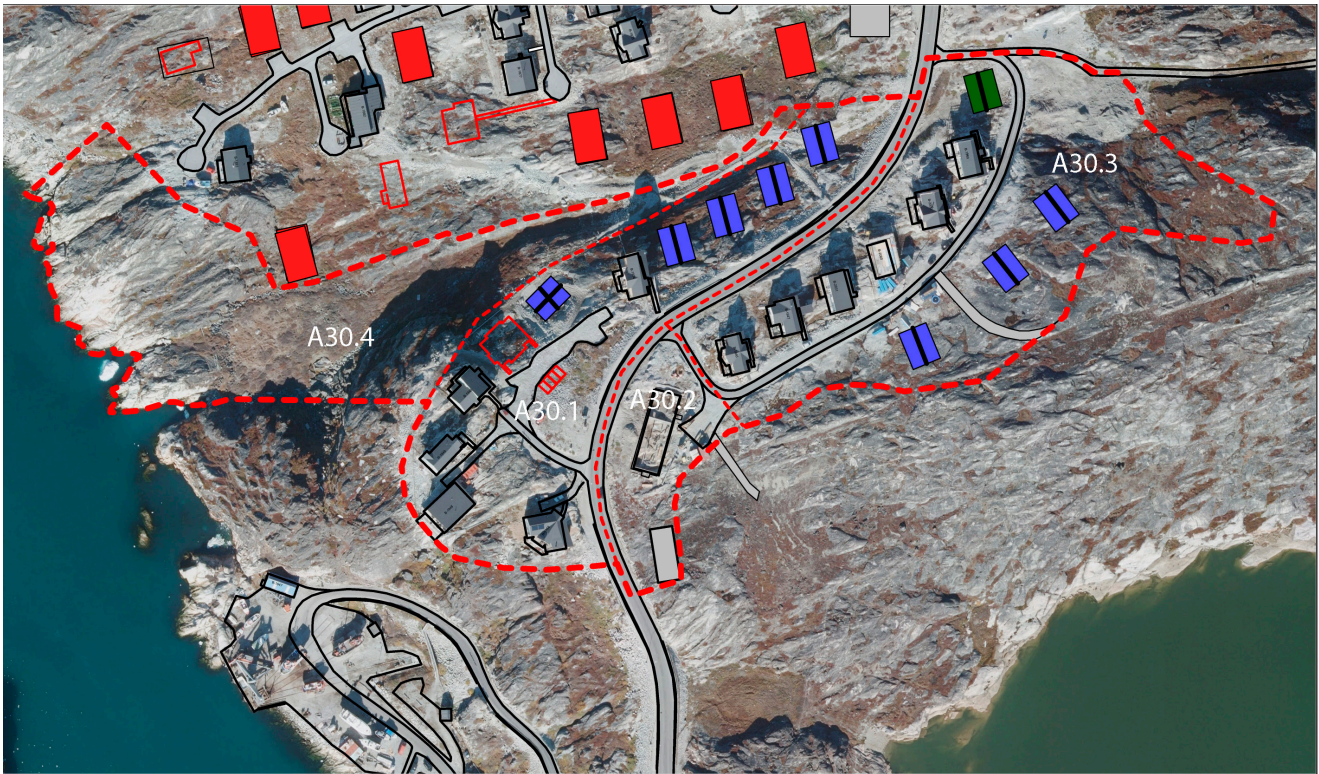
ILU1200-A30 "Boligområde i Ilulissat nord", Ilulissat

KOMMUNEPLANTILLÆG NR. 73 TIL QAASUITSUP KOMMUNEPLAN 2014-26

DELOMRÅDEPLAN FOR OMRÅDE ILU1200-A30

Nye overordnede og detaljerede bestemmelser for boligområde A30 i Ilulissat

KOLOFON	KOLOFON
<p>KPT ILU 1200-A30 "Ilulissani Timersortarfik", Ilulissat</p> <p>Qaasuitsup Kommuniani kommunimut pilersaarutaata 2014-26-p tapiata normua 73. Immikkoortortap ILU 1200-A30-ip pilersaarutaa.</p> <p>Avannaata Kommunianut kommunimut pilersaarutip nutaat akuersissutigineqarnissaata tungaanut, Qaasuitsup Kommuniata kommunimut pilersaarutaanut 2014-26-imut, immikkoortortanut pilersaarutit pisortatigoortumik tapilius-satut suliarineqarput.</p> <p>Inissiaqarfissaq ammasunik pukkittunik sanaartorfiussaag ilaqutariit ataasiakkaat immikkoortutut sanaatut, akulikittut pukkittut sanaartukkat kiisalu sanaartopriffissaq ataaseq quleriit marlunnik sanaartorfiusinnaasoq.</p>	<p>KPT ILU 1200-A30 "Bologområde i Ilulissat nord", Ilulissat</p> <p>Kommuneplantillæg nr. 73 til Qaasuitsup Kommuneplan 2014-26 med tillæg. Delområdeplan for område ILU 1200-A30.</p> <p>Indtil der er vedtaget en ny kommuneplan for Avannaata Kommunia udarbejdes delområdeplaner formelt som tillæg til Qaasuitsup Kommuneplan 2014-26.</p> <p>Bologområde til åben-lav bebyggelse i form af fritliggende enfamiliehuse, tæt lav bebyggelse samt et enkelt byggefelt, hvor der kan bygges i to etager.</p>
<p>Sumiiffiup ilaanut A30-mut aalajangersakkanik pingaarnenillu aalajangiineq nutaamik sanaartortitsinissaq inissiaqarfittut periarfissinniarlugu.</p>	<p>Fastlæggelse af overordnede og detaljerede bestemmelser for delområde A30 for at muliggøre nybyggeri til boligformål.</p>
<p>Tusarniaaffittut piffissaliussamiit kommunep pilersaarutaanut tapiliussap pisortatigoortumik nalunaarutigineqarneranut sanaartorfissat inississimameri amerlæassusaallu allannguuteqarfiusimapput. Sanaartorfissaq ataaseq peerneqarsimavoq siunissami aqqusinissaq inissiaqartikkumallugu najugaqarfittaassamut tasersuup eqqaani annertunerusumik sanaartornissamut pilersaarut eqqarsaatigalugu.</p>	<p>Fra høringsperioden til kommuneplantillæggets offentlige bekendtgørelse er der sket en ændring i byggefelternes placering og antal. Et byggefelt er udgået, for at gøre plads til en fremtidig vej til et nyt boligområde i forhold til en større bebyggelsesplan ved søområdet.</p>
<p>Kommunip pilersaarutaanut tapiliussaqqattaveqaatinut, sanaartornermut Avatangiisinullu Ataatsimiititaliamit inaarutaasumik akuersissutigineqarpoq. Ulloq: 05.03.2019.</p>	<p>Forslaget til Kommuneplantillægget er godkendt i Udvalg for Infrastruktur, Anlæg og Miljø. Dato: 05.03.2019.</p>
<p>Tamanut nalunaarutigineqartoq: Ulloq 29.03.2019</p>	<p>Offentlig bekendtgjort: d. 29.03.2019</p>
<p>Paasissutissat amerlanerit uunga saaffiginnilluni pissarsiarineqarsinnaapput:</p> <p>Avannaata Kommunia Pilersaarusiornermut immikkoortortaqqarfik Kommunip allaffia Postboks 1023 3952 Ilulissat plania@avannaata.gl Oqarasuaat 701800</p> <p>Aamma takukkit: www.avannaata.gl http://plania.avannaata.gl/</p>	<p>Yderligere information:</p> <p>Avannaata Kommunia Planafdelingen Rådhuset Postboks 1023 3952 Ilulissat plania@avannaata.gl Tlf 701800</p> <p>Se også: www.avannaata.gl http://plania.avannaata.gl/</p>



Pissutsit pioreersut killiliussallu | Eksisterende forhold og afgrænsning

IMARISAI

NASSUIAANEQ.....	4
A: Tunuliaqut.....	4
B: Immikkoortortaq ullumikkut.....	4
C: Kommunimut pilersaarutip tapiata siunertaa.....	5
D: Kommunip pilersaarutip tapiata imai.....	5
E: Pilersaarutitut allanut attuumassuteqarnera.....	5
PINGAARNERTUT AALAJANGERSAKKAT.....	8
AALAJANGERSAKKAT IMMIKKUT ITTUT.....	10
ATUUTTUSSANNGORTITSINERMI ATSIORNEQ	16
INATSIITIGUT SUNNIUTIT	17
NAJOQQUTASSIAQ - KOMMUNIMUT PILERSAARUT AAMMA KOMMUNIMUT PILERSAARUTIP TAPIA.....	20
ILANNGUSSAQ 1 Atorneqarnissaa A30	25

INDHOLD

REDEGØRELSE	4
A: Baggrund	4
B: Delområdet i dag	4
C: Kommuneplantillæggets formål	5
D: Kommuneplantillæggets indhold	5
E: Forhold til anden planlægning	5
OVERORDNEDE BESTEMMELSER.....	8
DETALJEREDE BESTEMMELSER.....	10
VEDTAGELSESPÅTEGNING.....	16
RETSVIRKNINGER	17
VEJLEDNING - KOMMUNEPLAN OG KOMMUNEPLANTILLÆG	20
BILAG 1 Anvendelse A30.....	25

NASSUIAANEQ

Kommunimut pilersaarutip tapiata uuma Qaasuitsup Kommuniata kommunimut pilersaarutaani 2014-26-imi nassuiaat allannngortissanngilaa. Nassuiaammi ataani allassimasumi immikkoortortap allaaserineqassaaq kiisalu kommunimut pilersaarutip tapiata aalajangersagartai immikkuualuttut itisilerneqassapput erseqqissaaffigineqa ssallutillu.

A: Tunuliaqut

Kommuni tigusaqarsimavoq illuliornissamat quleriit marlunnut qinnuteqaammik sanaartorfissatut toqqakkami sumiiffiup ilaani A30-mi, ataatsimoortumi sumiiffik 3-mi inississimasumi.

Pilersaarussiaasamat toqqammavissamik suliaqarnermut atatillugu, sanaartorfissat normulersukkat nutaat pingasut inissinneqarput Akinnguata Qaavata aqquserngata akiani Sanaartorfissat aqquserngup killingani inississorneqassapput imeqarfiup killeqarfiata killingani, takuuk tapil.1.

Aqquserngiorfissamik inissiisoqassaaq piffissap ingerlanerani illuliorfissamat nutaamut ingerlariaqqittussamat sumiiffiup ilaanut A30-p kangiatungaani ingerlanneqar-tussamat.

Una kommunep pilersaarutaanut tapiliusaaq atorlugu aa-lajangersaasoqarpoq sumiiffiup ilaa A30-mut pingaar-nertut sukumiinerusunillu nutaanik aalajangersakkanik. Nutaanik sanaartorfissanik pilersitsisoqassamat. Aam-malu sanaartorfissaareersut nalimmassaqqinneqarmata, periarfissaqalerpoq quleriit marlunnik sanaartorsinnaa-neq.

B: Immikkoortortaq ullumikkut

Sumiiffik inississimavoq Mittarfimmut aqq. malillugu sumiiffik A29-p kujataatungaani.

Sumiiffik A30 inissiaqarfissatut atugassiaavoq ammasunik pukkitsunik illuliorfiussalluni ilaqtariit illui ataasiakkaatut ilusilersukkatut, aamma qanittunik pukkitunik illuliorfiussaaq. Ataani A30-p atornissaanut periarfissat takuneqarsinnaapput.

- Sumiiffiup ilaa A30.1 atorneqassaaq ammasunik-pukkitsunik illulianut (ilaqtariit illui immikkoortut)
- Sumiiffiup ilaa A30.2 illulianut ataatsimoortunut pukkitsunut atorneqassaaq (uiguleriit, ataannartut aamma illutut eqimattatut)
- Sumiiffiup ilaa A30.3 illulianut ataatsimoortunut ammasunik pukkitsunut (ilaqtariit illui immikkoortut) atorneqassaaq. Una kommunep pilersaarutaanut tapiliusaaq atorlugu akuerineqassaaq quleriit marlunnik sanaartortorsinnaasoq sanaartorfissatut nalunaqqutsikkani soorlu tapiliusaaq 1.-mi takutinneqartutut
- Sumiiffiup ilaa A30.4 sanaartorfissaanngitsuttut aalajangiunneqarpoq.

Sumiiffiup ilaa A30.1-mi sanaartorfissat inuttaqanngitsut qinnutigineqarsinnaapput.

REDEGØRELSE

Dette kommuneplantillæg ændrer ikke ved redegørelsen i Qaasuitsup Kommuneplan 2014-26. Nedenstående redegørelse er en beskrivelse af delområdet samt uddybning og konkretisering af kommuneplantillæggets detaljerede bestemmelser.

A: Baggrund

Kommunen har modtaget en ansøgning om at opføre et hus i 2 etager på et udvalgt byggefelt beliggende i delområde A30 detailområde 3.

I forbindelse med udarbejdelsen af plangrundlaget, udlægges der 3 nye nummerede byggefelter på den anden side af vejen Akinnguata Qaava. Byggefelterne vil blive placeret langs vejen, der ligger i udkanten af vandspærrezonen jf. bilag 1.

Der vil blive udlagt en vejføring der med tiden skal føres videre ud til et nyt boligområde øst for delområde A30.

Med dette kommuneplantillæg fastlægges nye overordnede og detaljerede bestemmelser for delområde A30. Idet at der udlægges nye byggefelter, samt et af de eksisterende byggefelter reguleres, så det bliver muligt at bygge i to etager.

B: Delområdet i dag

Området ligger langs Mittarfimmut Aqq. og syd for delområde A29.

Delområde A30 er udlagt til boligformål med åben-lav boligbebyggelse i form af fritliggende énfamiliehuse, samt tæt-lav boligbebyggelse. Nedenfor ses delområde A30's anvendelse muligheder.

- Detailområde A30.1 må anvendes til åben-lav boligbebyggelse (fritliggende enfamiliehuse).
- Detailområde A30.2 må anvendes til tæt-lav boligbebyggelse (række-, kæde og klyngehuse).
- Detailområde A30.3 må anvendes til åben-lav boligbebyggelse (fritliggende enfamiliehuse). Med dette kommuneplantillæg, gives der lov til at der kan bygges i to etager på markeret byggefelt, som vist på bilag 1.
- Detailområde A30.4 er friholdt for bebyggelse.

De ledige byggefelter i detailområde 30.1, vil fortsat kunne søges.

C: Kommunimut pilersaarutip tapiata siunertaa

Kommunep pilersaarutaanut tapiliussapsiunertaraa, illuli-ornissamut sanaartorfissatut aalajangiussani periarfissii-nissaq, takuneqarsinnaapput tapiliussaq 1-mi.

Kissaatigineqarsimavoq sanaartorfissani sumiiffiup ilaani A30.3-mi aalajangersimasumi quleriit marlunnik sanaartornissaq. Tamanna Teknikkeqarnermut ataatsimiittitali-ap akuerisimavaa, sanaartorfissami tassani aalajangersi-masumi nuna toqqissuummat sanaartorfissat qanittui ta-marmik qaarsortani qaarajuttuniillutik, taamaasilluni illut portunerinut ilasaataallutik.

Kommunep pilersaarutitut tapiliussaa una suliarineqarne-ranut atatillugu sanaartorfissat nutaat pingasut pilersinne-qassapput Akinnguata Qaavata aqqusernga malillugu. Sanaartorfissat atussapput illulianut ammasumik pukki-tsunut ilaqutariinnut ataasiakkaanut quleriit ataasiinnar-tut.

D: Kommunip pilersaarutip tapiata imai

Sumiiffik tamanna sulii illuliorfissatut siunertalinnut ator-neqassaaq illutut ilaqutariinnut immikkooortukkuutaatut biilinet uninngatitsisarfik teknikkikkullu atortulersuutit ilaatereerlugit.

Nutaanik sanaartortoqarsinnaavoq quleriik ataasitut qali-aasumik atuiiffiunngitsumik portunersartaanut annerpaa-mik portussuseqassalluni 7,5 meterimik.

Sanaartorfissaq 1-mi sanaartugassaq nutaaq quleriit marluttut portutigisinnaavoq portunersartaa annerpaa-mik 10 meteriussalluni.

Sumiiffik A30.3 annertusineqassaaq sanaartorfissallu nu-taat pingasut pilersissapput. Sumiiffik allilerneqassaaq ta-mannalu sumiiffittut sanaartorfissaq 16.000 m²-ritut allissal-luni.

Sumiiffiup ilaani A30 44.000 m²-tut atsigaaq. Sumiiffimmi sa-naartorfissat allat ima atsigaat

- Sumiiffik A30.1 13.300 m²-missiliorpaa
- Sumiiffik A30.2 3.113 m²-missiliorpaa
- Sumiiffik A30.3 16.280 m²-missiliorpaa
- Sumiiffik A30.4 16.400 m²-missiliorpaa

Sumiiffimmi isikkorissutsip ataqatigiissup pilersinnissaa qulakkeerniarlugu, aalajangersaasoqarpoq sanaartukka-nut ilusilersungaaneritut, tassa annertussusaat, atortusiatigut toqqaaneq, ikkat silarliit qalipaataat, qaliaasa ilu-silersorneri il.il.

Sumiiffik Mittarfimmut aqqutaanit aamma Akinnguata Qaavata aqqusernganiit sullinneqarnerat ingerlateqqin-neqassaaq.

E: Pilersaarutitut allanut attuumassuteqarnera

Nuna tamakkerlugu pilersaarusionerq

Kommunip pilersaarutaata tapia normu 73-tut nuna tama-kkerlugu pilersaarusionerq sunnissanngilaa.

C: Kommuneplantillæggets formål

Kommuneplantillægget har til formål, at give mulighed for boligopførsel på de udlagte byggefelter, som kan ses på bilag 1.

Det har været et ønske at bygge i 2 etager på et specifikt byggefelt i detailområde A30.3. Dette har Teknisk Udvalg givet lov til, da der på det specifikke byggefelt er fladt terræn, hvor der på alle nabobyggefelter, er opført huse på klippefremspring, der er med til at forhøje husene.

I forbindelse med udarbejdelsen af dette kommuneplantillæg vil der blive udlagt 3 nye byggefelter langs vejen Akinnguata Qaava. Byggefelterne vil blive udlagt til åben-lav boligbebyggelse i form af fritliggende énfamilie huse i en etage.

D: Kommuneplantillæggets indhold

Delområdet skal fortsat anvendes til boligformål i form af fritliggende énfamiliehuse med tilhørende parkering og tekniske anlæg.

Ny bebyggelse kan opføres i en etage uden udnyttet tagetage og ikke gives en større højde en 7.5 m til kip.

For byggefelt 1 kan ny bebyggelse opføres i 2 etagers, med en makshøjde på 10 m til kip.

Detailområde A30.3 udvides og der bliver udlagt 3 nye byggefelter. Området udvides så detailområde bliver 16.000 m².

Delområde A30 er 44.000 m². De forskellige detailområder er henholdsvis:

- Detailområde A30.1 er ca. 13.300 m²
- Detailområde A30.2 er ca. 3.113 m²
- Detailområde A30.3 er ca. 16.280 m²
- Detailområde A30.4 er ca. 16.400 m²

For at sikre et sammenhængende visuelt udtryk i området, er der fastsat bestemmelser for bebyggelsens udformning mht. omfang, valg af materialer, farver for ydervægge, udformning af tagflader mv.

Området skal fortsat vejbetjenes fra Mittarfimmut Aqq samt Akinnguata Qaava.

E: Forhold til anden planlægning

Landsplanlægning

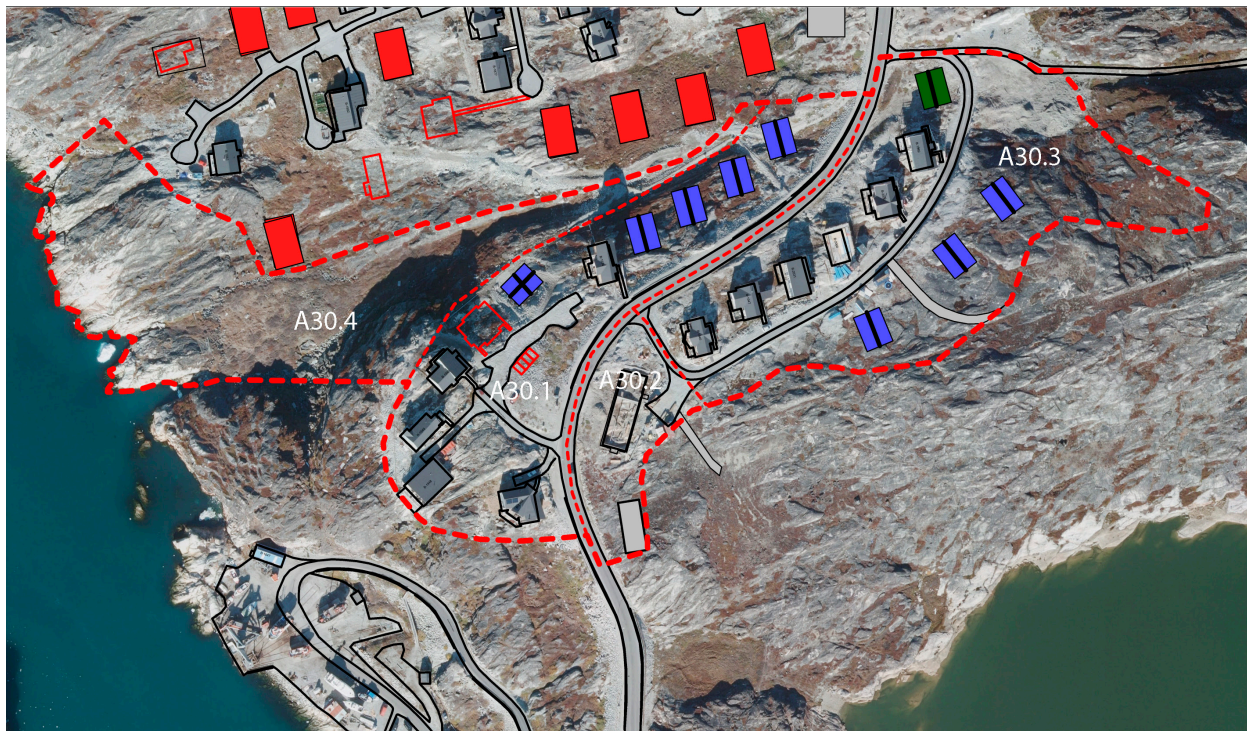
Kommuneplantillæg nr. 73 påvirker ikke Landsplanlægningen.

Qaasuitsup Kommuniata pilersaarutaa 2014-26
 Kommunep pilersaanut tapiliusaaq nr.73 maanna Kom-
 munep pilersaarutaanut 2014-2016-mut Avannaata
 Kommunianut, pingaarnernut naapertuutinnilaq sumiif-
 fiup ilaa inissialiorfissaangami sukisaarsaartarfissiaalluni.

Qaasuitsup Kommuneplan 2014-26
 Kommuneplantillæg nr. 73 er ikke i overens-
 stemmelse med de overordnede bestemmelser
 i Kommuneplan 2014-2026 for Avannaata
 Kommunia, hvor delområdet er udlagt dels til
 boligformål og rekreativt område.



Siornatigut | Før



Kingorna | Efter

Kommunip pilersaarutaani immikkoortortat A30.3 amma D11-p allangortinneri |
 Ændring af kommuneplanens delområder A30.3 og D11.

Kommunep pilersaanut tapiliussaq nr.73 una atorlugu sumiiffik A30.3-p killeqarfia allanngortinneqarpoq, takuuk siuliani nunap assinga. Sumiiffik aammaarluni inissiaqarfittut atorineqartussaavoq.

Sumiiffik A30 una tapiliussaq atorlugu nutaanik ersarisakkanik aalajangersaaffiliorneqarpoq Inatsisartut inatsisaat nr.17, 17.november 2010-meersoq, pilersaarusionerq nunaminertanillu atuineq pillugu inatsit naapertorlugu.

Aalajangersakkat tamanut atuuttut

Pissutsit makkua eqqarsaatigalugit kommunimut pilersaarummi aalajangersakkat tamanut atuuttut innersuusutigineqarput:

- Tekniskikkut atortorissaarutit
- Atserineq
- Qimmiliveqarneq
- Containerit

Siusinnerusuklut immikkoortumut pilersaarutit aamma kommunip pilersaarutaanut tapiliussat

Sumiiffik tamanna sumiiffimmi pilersaarusiaq A30.1-tut atuuttumi ilaavoq kommunep pilersaarutaani 1992-2004 Ilulissat Kommuneanut tapiliussartaa ilanngullugu.

Sumiiffimmi annikitsoq sumiiffiup A30.3 annertusinerani ilaatinneqalerpoq Kommunep pilersaarutaanut tapiliussaq nr.20 Qaasuitsup pilersaarutaa 2014-16 ilaatinneqaleramat.

Kommunep pilersaarutaanut tapiliussaq nr.73 akuerineqarneratigut sumiiffimmi pilersaarummi atuuttumi ilaatinneqalerualuartoq atorunnaarpoq.

Itsarsuarnitsat

Immikkoortortap iluani itsarsuarnitsanik naammattuuisoqarsimaneranik Avannaata Kommunია ilisimasaqanngilaq, tamannali peqquteqarpoq immikkoortortami misissuisoqarsimannginneranik.

Immikkoortup ilaani nunami suliaqarnerit, eqqissimatsisarneq aamma allatigut kulturikkut eriagisassanik kulturikkut kingornussatut illersuineq pillugu Inatsisartut inatsisaat nr. 11, 19. maj 2010-meersup ataaniipput. Nunami suliaqarnermik anginerusumik suliaqarnermi sanaartortitsisup Nunatta Katersugaasivia Toqqorsivalu pilersaarusionerme ilaatissavaa, tak. § 11, imm. 4 kiisalu §§-it 12-16 aamma §32.

Nunamik assaanermi itsarnitsanik nassaartoqassagalu arpat Nunatta Katersugaasiavinut saaffiginnittoqassaaq aamma itsarsuarnitsat nassaarineqartut nalaanni sulineq unitsinneqassalluni.

Nunatta Katersugaasiviata assaanermik suliaqartooq nalunaarfigissavaa sulineq aallarteqqissinnaassanersoq imaluunniit misissuisoqareernissaata tungaanut sulineq unitsinneqassanersoq imaluunniit eqqissisimatitsinissamik suliaq aallartissanersoq naliliisoqarsimanersoq nalunaarutigineqassalluni.

Siuliini taaneqartunik unioqqutitsineq akiliisinneqarnermik kinguneqarsinnaavoq.

Pigisat nassaarisat Namminersorlutik Oqartussat pigaat qinnuigineqarnerullu kingorna erngertumik tunniunnerqassapput.

Med kommuneplantillæg nr. 73 ændres afgrænsningen af delområdet A30.3, se oversigtskort ovenfor. Området skal fortsat anvendes som boligområde.

For delområdet A30 er der med dette tillæg udarbejdet nye detaljerede bestemmelser, iht. Inatsisartutlov nr. 17 af 17. november 2010 om planlægning og arealanvendelse.

Generelle bestemmelser

For regulering af følgende forhold henvises til Kommuneplanens generelle bestemmelser:

- Tekniske anlæg
- Renovation
- Hundehold
- Containere

Tidligere lokalplaner og kommuneplantillæg

Området er omfattet af gældende lokalplan A30.1 i kommuneplan 1992-2004 for Ilulissat Kommune med tillæg.

En mindre del af området ved udvidelsen af detailområde A30.3 er omfattet af kommuneplantillæg nr. 20 til Qaasuitsup kommuneplan 2014-26.

Med vedtagelsen af kommuneplantillæg nr. 73 ophæves de for den del der er omfattet af gældende lokalplan.

Jordfaste fortidsminder

Avannaata Kommunია er ikke bekendt med, at der ligger fortidsminder inden for området, men dette skyldes udelukkende, at der ikke er foretaget nogen form for undersøgelse af området.

Jordarbejder inden for delområdet er underlagt Inatsisartutlov nr. 11 af 19. maj 2010 om fredning og anden kulturarvsbeskyttelse. Bygherren skal ved større jordarbejder inddrage grønlandsk Nationalmuseum og Arkiv i planlægningen, jf. §11 stk.4, samt §§12-16 og §32.

Hvis der under jordarbejde findes et fortidsminde, skal der rettes henvendelse til Nationalmuseet, og arbejdet skal standses i det omfang det berører fortidsmindet.

Nationalmuseet meddeler snarest den, der udfører arbejdet, om arbejdet kan fortsætte, eller om det skal indstilles, indtil der er foretaget en undersøgelse, eller der er taget stilling til, om fredningssag skal rejses.

Overtrædelse af ovenstående kan medføre bødestraf.

De fundne genstande tilhører Grønlands Selvstyre og skal efter anmodning straks afleveres.

PINGAARNERTUT AALAJANGERSAKKTAT

Kommunip pilersaarutaanut tapiliussaq una atorlugu, immikkoortortaq A30-imut pingaarnertut aalajangersakktat nutaat aalajangersarneqarput.

OVERORDNEDE BESTEMMELSER

Med dette kommuneplantillæg fastlægges nye overordnede bestemmelser for delområde A30.

	1200-A30 Pilersaarut: Akuerisaaq	1200-A30 Status: Vedtaget
1. Immikkoortitap normua 1. Delområdenummer	A30	A30
2. Sumiiffik - illoqarfik / nunaqarfik 2. Lokation - by/bygd	Ilulissat	Ilulissat
3. Siunertaq 3. Formål	Najugaqarfiit	Boligområde
4. Atorneqarnissaa immikkut ittumik 4. Anvendelse specifik	Akuleriinnik inissiaqarfik	Blandet boliger
5. Atorneqarnissaa 5. Anvendelse	<p>1. Aaliangiunneqarpoq nunaminertaq illuliorfissatut atorneqassasoq, ilaqutariit illuinik akuttusuunik, pukkitsunik illulioriaaseq atorlugu sanaartorfittut, pukkitsunik akulikitsunik affarleriaaani assigisaannilluunnit sanaartorfittut aamma inissianik quleriaanik. Quleriinnik marlunnik sanaartorfissani nalunaaqutsikkani sanaartortoqarsinnaavoq tapiliussaq 1-mi takutinneqartutut.</p> <p>2. Nunaminertat sanaartorfiunngitsut, siunertanut allanut atugassiissutaasimangitsut taamaallaat ilusilersorneqarsinnaapput imaluunniit pisortat sanaartorfinginnissaattut ataatsimoorussatut atorneqarsinnaapput, ilusilersorneqassallutillu immikkoortup inissisimaneranut atorneqarneranullu naleqquttunik.</p>	<p>1. Områdets anvendelse fastlægges til boligformål med åben-lav boligbebyggelse i form af fritliggende énfamilieshuse, tæt-lav boligbebyggelse som rækkehuse o.l. samt etageboligbebyggelse. Der kan bygges i to etager på markeret byggefelt som vist på bilag 1.</p> <p>2. Ubebyggede arealer, der ikke er udlagt til andet formål, må kun indrettes eller benyttes som fælles offentlige friarealer og skal gives en udformning, der harmonerer med områdets beliggenhed og anvendelse.</p>
6. Pissutsit atuuttut 6. Eksisterende forhold	1. Nunaminertap angissusia 44.000 m ² -t missiliorpaa.	1. Området omfatter et areal på cirka 44.000 m ² .
7. Sanaartorfik 7. Bebyggelse	<p>1. Sumiiffinni A30.1, A30.2. aamma A30.3-mi nutaanik sanaartortoqarsinnaavoq quleriik ataaseq qaliarpiaa atorneqarani portunersartaatalu 7,5 meter qaangersimassanngilaa. Sanaartorfissaq 1-mi sumiiffik A30.3-mi sanaartorneq quleriit marluttut ingerlanneqarsinnaanoq.</p> <p>Sumiiffik A30.4-mi nutaanik sanaartortoqarsanngilaa.</p>	<p>1. I detailområde A30.1, A30.2 og A30.3 kan ny bebyggelse opføres i en etage uden udnyttet tagetage og ikke gives en større højde en 7.5 m til kip. På byggefelt 1 i detailområde A30.3 kan bebyggelse opføres i 2 etager.</p> <p>I detailområde A30.4 må der ikke opføres ny bebyggelse.</p>
8. Inissaa sinneruttoq 8. Restrummelighed	<p>1. Kommunep pilersaarutaanut tapiliussaq una suliarineqalermat, sumiiffik A30.1 sinneruttui-nut sanaartorfissaqartitsilerpoq 5-nik. Sumiiffik A30.3 sanaartorfissanik sisamanik sinneqartitsivoq apeqquataalluni sanaartorniak-kat qanoq iluseqartitsiniarneri.</p>	<p>1. Ved udarbejdelsen af dette kommuneplantillæg har, detailområde A30.1 en restrummelighed 5 byggefelter. Detailområde A30.3 har en restrummelighed på 4 byggefelter, afhængigt af bebyggelsens endelige udformning.</p>

	2. Sanaartorfissatut periarfissat qulaaniittut tamakkerneqareerpatá, nunaminertaq tamakkerluni sanaartorfiusimasutut natsorsuutigineqalissaaq, inissamik sin-neqarfiunngitsumik.	2. Når ovenstående byggemulighed er udnyttet regnes området for fuldt udbygget og uden restrummelighed.
9. Angallanneq pilersuinerlu 9. Trafikbetjening og forsyning	1. Nunaminertaq aqqusinertigut maanna-gaanniit sullinneqarpoq Mittarfimmut Aqqut aamma Akinnguata Qaavata aqqusern-ganiik. 2. Siunissami qulakkeerniarneqassaaq illoqarfittaamut aqquserngiortoqarnissaa tapiliussaaq 1-misut takutinneqartutut.	1. Området vejbetjenes fra Mittarfimmut Aqqut samt Akinnguata Qaava. 2. Der skal sikres fremtidig vejadgang til nyt boligområde som vist på bilag 1.
10. Eqqissisimatitat allannugtsaaliukkallu 10. Fredede og bevaringsværdige træ	1. Immikkut aalajangersagartaqanngilaq.	1. Ingen særlige bestemmelser.
11. Immikkut aalajangersaaffigisat 11. Klausulerede zoner	1. Mittarfiit eqqaat piumasaqaatitalinnik killeqarfeqarput, akornusersorneqannginnissamut tunngasunik, ilaatigut narsaamanermut narlusuunut aamma tumaajusannut, ilaatigullu mittarfiup sammiviata nangissutaatut mikkiartortarnermut qangattarsartarnermullu tunngatillugit. Nunaminertaq akornusersuuteqarfiunngitsussap iluaniippoq, taamaalillunilu mikkiartortarfimmut qangattarsartarfimmullu ilaalluni. Illuliat sanaartukkallu portunerpaaffissaat aamma aqqusernit portunerpaaffissaat (kipkote), mittarfimmit qanoq unngasissuseqarnerannut, Ilulissallu qeqqanniit sanimorluinnaq titarlugu ungasissusiannut attumassuteqarput. Nunaminertaq mittarfimmut akornusersuuteqarfiunngitsummit appasinnerusumiippoq, narsaamanermullu narlusuumut ilaalluni, illut sanaartukkallu allat portunerpaaffissaaq (kote) 73,0 meteri aqqusernillu kote 67,0 qaangerlugu pilersitsivigeqqusaanngitsumi.	1. Der er fastlagt klausulerede zoner omkring lufthavnen i form af hindringsfri flader som består af, dels et horisontalt plan og en konisk flade og dels af ind- og udflyvningsflader i banens forlængelse. Området er beliggende inden for det hindringsfri plan ved lufthavnen og er omfattet af ind- og udflyvningsflader. Den maksimale kipkote for bygninger og anlæg og anlægskote for veje er variabel og afhænger af afstand til landingsbanen og en vinkelret afstand fra centerlinjen. Området er beliggende under det hindringsfrie plan for lufthavnen og er omfattet af den horisontale flade, hvor bygninger og andre anlæg ikke må opføres over kote 73,0 meter og veje ikke må anlægges over kote 67,0 meter.
12. Immikkut aalajangersakkt 12. Særlige bestemmelser	1. Immikkut aaliangersagartaqanngilaq.	1. Ingen særlige bestemmelser.

AALAJANGERSAKKTAT IMMIKKUT ITTUT

Immikkuualuttortaanut aalajangersakktat ilaatigut sanaartornermut kiisalu nunaminertanut sanaartorfiusus-saangitsunut tunngassuteqarput. Immikkut ittumik pisoqartillugu aalajangersakktat immikkuualuttortaanu allatut iliuseqartoqarsinnaavoq.

Sumiiffik A30 aalajangersakktatigut ersarissakkani ilaanakortumik ilaatinneqarpoq sumiiffimmut pilersaarut A30.1-mi aalajangersakktatigut ilaalu sumiiffik D11-kkut kommunep pilersaarutaani tapiliussaq nr.20-kkut.

Taakku atorunnaarsinneqarput kommunemut pilersaarut tapiliussaq nr.73 atorlugu taarserneqassallutik aalajangersakktanik nutaanik ersarissakkanik.

DETALJEREDE BESTEMMELSER

De detaljerede bestemmelser omhandler en række emner om bl.a. bebyggelse og friarealer. Der kan i særlige tilfælde dispenseres fra de detaljerede bestemmelser.

Delområdet A30 er delvist omfattet af detaljerede bestemmelser i form af lokalplan A30.1 og en mindre del af delområdet D11 i kommuneplantillæg 20. Disse ophæves med Kommuneplantillæg nr. 73 og erstattes af nye detaljerede bestemmelser.

	Aalajangersakktat nutaat Pilersaarut: Akuerisag	Nye bestemmelser Status: Vedtaget
13. Annikitsukkuutaap atorneqarfissaa 13. Delområdets anvendelse	<p>1. Sumiiffik iluitsukaatut isigalugu inissiatut siunertalinnut atorneqassaaq. Sumiiffiup ilaa A30.4 sanaartorfiusussaas-sanngilaq.</p> <p>-Sumiiffiup ilaa A30.1. illuliorfiussaaq ammasunik-pukkitsunik (ilaqutariit illui avis-saaqqasut)</p> <p>-Sumiiffiup ilaani A30.2 illuliorfiussaaq eqimattanik-pukkitsunik (uiguleriit- atasut aamma eqimasut).</p> <p>-Sumiiffiup ilaa A30.3 illuliorfiussaaq amma-sunik-pukkitsunik (ilaqutariit illui immik-koortut). Sanaartorfissani nalunaarsukkani illuliorfiussaaq quleriit marlunnik, annerpaamik portussusilerneqassallutik portunersaanut 10 meterimik.</p> <p>-Sumiiffik A30.4 sanaartorfiusanngiaq.</p> <p>2. Sumiiffiup ilaani A30.3-mi sanaartorfissanik nutaanik inissiisoqassaaq aamma periarfissiisoqassaaq sanaartorfissaaq 1-mi quleriinnik marlunnik sanaartornissamut.</p> <p>3. Illoqarfittaassamut nutaamut aqqusineqarnissaaq qulakkeerneqassaaq Akinnguata Qaavaniik. Taamaattumik sanaartornermi aqquserngit qeqqiniit ungasissusissamik aalajangersakktat atuuttut malinneqassapput.</p> <p>4. Nunaminertat sanaartornermut, aqqusineritut aamma teknikkikkut atortulersuutitut il.il. atugassiissutigineqarsimangitsut, sanaartorfiusussaangitsut ator-neqassapput.</p> <p>5. Immikkoortortap pilersorneqarneranut teknikkikkut atortulersuutitut immikkoortortami sananeqarsinnaapput. Atortulersuutitut taakku illut aamma nunaminertat sanaartorfiunngitsut mianeralugit inissinneqarlu-</p>	<p>1. Området som helhed må anvendes til boligformål. Detailområdet A30.4 skal friholdes for byggeri.</p> <p>- Detailområdet A30.1 må anvendes til åben-lav boligbebyggelse (fritliggende enfamiliehuse)</p> <p>- Detailområdet A30.2 må anvendes til tæt-lav boligbebyggelse (række-, kæde og klyngehuse).</p> <p>- Detailområdet A30.3 anvendes til åben-lav boligbebyggelse (fritliggende enfamiliehuse). Der kan bygges i to etager på markeret byggefelt, med en makshøjde på 10 meter til kip.</p> <p>- Detailområdet A30.4 skal friholdes fra bebyggelse.</p> <p>2. I detailområdet A30.3 udlægges der 3 nye byggefelter, samt gives mulighed for at opføre i to etager på byggefelt nr. 1.</p> <p>3. Der skal sikres vejføring til nyt boligområde fra Akinnguata Qaava. Bebyggelse skal derfor overholde afstande til gældende vejbyggelinjer.</p> <p>4. Arealer der ikke anvendes eller er udlagt til bebyggelse, veje og tekniske anlæg o.l. skal anvendes som friarealer.</p> <p>5. Inden for delområdet kan der opføres tekniske anlæg til områdets forsyning. Disse anlæg skal placeres og udformes under hensyntagen til bebyggelsen og anvendelsen af ubebyggede arealer.</p>

	tillu ilusilersorneqassapput.	
14. Sanaartukkat annertussissaat inissisimaffiilu 14. Bebyggelsens omfang og placering	<p>1. Sanaartukkat nutaat aamma allannguinertit ilassusiinerillu, aneerasaartarfiit, quit, il.il. ilanngullugit tapiliussaq 1-mi takusassiatut sanaartorfissani sananeqarsinnaaput</p> <p>2. Sanaartorfinni ataasiakkaani sanaartukkat inissinneqassapput sammivilerlugit, taamaasilluni portunersartaa/qalia qatigassaa tapiliussaq 1-misut periusissat malissammagit.</p> <p>3. Illunik nutaanik sanaartornerit, illut pio-reersut isaternerisa ikuallannerisaluunniit il.il. kingorna pisut, taamaallaat sanaartorfissatut ilanngussaq 1-imi takutinneqartumi imaluunniit illut pio-reersut toqqavigini-kuusaanni sananeqarsinnaapput.</p> <p>4. Illup portussusia nunamiit kaarfanut uuttorlugu portussusilerneqassaaq , sanaartorfissanut ataasiakkaanut portussusissatut aalajangersakktat malillugit Avannaata Kommunianit aku-erineqarsimasutut.</p> <p>5. Toqqaviit pisariaqartinneqartumit portunerussanngillat, tassa imaappoq, nunamiit uuttorlugu toqqaviup pukkinerpaaffiata 1 m-eri qummut qaann-gersimassanngilaa.</p> <p>6. Toqqaviit beton-iusut nunamiit 1 m-erimit portunerusut, illup silataatut qallerneqassapput imaluunniit allatut ilior-luni uppersararneqassaaq, toqqavik illup tamakkiisuusumik isikkuanut sunniivallaanngitsoq.</p> <p>7. Illumi nutaami naqqup ataanik piler-sitsisoqarsinnaavoq, tamanna aalajangersakktani imm. 14.5 aamma 14.6 equutsinneqarsinnaappata.</p> <p>8. Illumik piusumik allanngortiterinermi ilasinermilu, illup qaliaata portussusia nutaaq illup pingaarnep portussusia-tut appasinnerusumilluunniit portussusilerneqassaaq.</p> <p>9. Quit assigisaaluunniit qaliaqartinngit sananeqarsinnaapput aamma kaarfinut 3,5 m-erimit portunerussanngillat.</p> <p>10. Sanaartornermi atortut annikitsut, soorlu teknikmut atortorissaarutit, innaallagissap aqqutaanut katersuuffiit, erngup aqqutaasa katersuuffii, qatserinermi atortussiaq kiisalu erngup aqqutaanut qerinaersaatit kommuni-mut pilersaarummi tapiliussamut ilaati-lugit suliarineqarsinnaapput, avatangiisinut naleqqussarneqarsimappata. Qulaani pineqartut inissinneqartassap-put tamatigut ikkusukkanik suliaqartut isumasioqqaarlugit.</p>	<p>1. Ny bebyggelse samt om- og tilbygninger - herunder terrasser, skure o.l. må kun opføres inden for de på bilag 1 viste byggefelter.</p> <p>2. Bebyggelse skal på de enkelte byggefelter placeres med en orientering, så kippen/tagryggen følger principperne på Bilag 1.</p> <p>3. Opførelse af ny bebyggelse, som sker, efter eksisterende bebyggelse er nedrevet eller ved brand o.lign. må ligeledes kun ske inden for det på Bilag 1 viste byggefelt eller på fundamentet af eksisterende bebyggelse.</p> <p>4. Bygningshøjden fastsættes som en højde målt fra terræn til kip ud fra et fastsat niveauplan for det enkelte byggefelt, som er godkendt af Avannaata Kommunia.</p> <p>5. Fundamenter må ikke gives en større højde end nødvendigt, dvs. at fundamentets mindstehøjde ikke må overstige 1 m over oprindeligt terræn.</p> <p>6. Betonfundamenter, der er højere end 1 m over terræn, skal således beklædes som ydervægge, eller det skal på anden måde dokumenteres, at fundamentet ikke bliver dominerende for bygningens helhedsindtryk.</p> <p>7. Der kan etableres kælder under ny bebyggelse, såfremt bestemmelse i pkt. 14.5 og 14.6 kan overholdes.</p> <p>8. Ved om- og tilbygning af eksisterende bebyggelse skal den nye tagrygs højde holdes som hovedhusets eller under hovedhusets.</p> <p>9. Udhuse/skure og lignende må opføres i 1 etage og må ikke gives en større højde end 3,5 m til kip.</p> <p>10. Mindre bygninger, som tekniske anlæg i form af fx transformerstationer, ventilhuse, brandpost og antifrostanlæg for hovedvandleddninger kan opføres inden for kommuneplantillæggets område, såfremt de tilpasses omgivelserne. Placeringen af disse skal altid ske i samråd med forsyningen.</p>

<p>15. Sanaartukkap silatimigut isikkua 15. Bebyggelsens ydre fremtræden</p>	<p>1. Sanaartukkani silatimi iikkat atortunik makkuninnga atuiffiqineqarsinnaapput: Qisuk, savimineq, pladenik atortussiat, aamma pinngortitamit ujaqqat. Aammattaaq silatimi iikkat mikinerit igalaalersukkatut iluseqartinneqarsinnaapput.</p> <p>2. Illup silataa qisuusoq qalipaammik tamakkiisuusumik qalliutaasinnaasumik qalipanneqassaaq imaluunniit allatut iliorluni suliarineqassalluni.</p> <p>3. Illup silataata iigartai, qalipaammik akisutsisartuunngitsumik inngiasunnangitsumillu qalipanneqassapput.</p> <p>4. Qaliat ilusilerneqassapput assigiimmik ueriartortunik 15-45 graderisut. Qaliat qalissialerneqassapput qernertumik imaluunniit qasertoq taartoq.</p> <p>5. Qaliami illullu silataani ilusiliussap ilaatut seqinermit kiassaait/solcellit ivertiterne-qarsinnaapput.</p> <p>6. Containerit illuarteqqitassaangitsutut inissinneqartut qisunnik sallilikkanik iluitsukkaanilluunniit qallersorneqassapput, taamaalillutik illutut isikkoqalersinnaamata.</p> <p>7. Pisortat ingerlataannut atatillugu illup silataani allagartat ikkussuunneqarsinnaapput. Matut, igalaat imaluunniit illup ilisarnaatai allagartanit asserneqassanngillat. Allagartat angissuserisaat illup ilusaanut naleqqussagaassapput illullu tamakkiisumik isikkuanut pitsaasumik oqimaaqatigiisitsisuussallutik.</p> <p>8. Allagartat qullilersorneri angallannermut eqqaamiunullu akornusersuutaassanngillat.</p>	<p>1. Bebyggelsens facader må fremstå i følgende materialer: Træ, metal, pladematerialer og natursten. Endvidere kan mindre facadepartier fremtræde i glas.</p> <p>2. Ydervægge i træ skal males med heldækkende maling eller gives anden lignende overfladebehandling.</p> <p>3. Ydervæggene skal fremstå med ikke-reflekterende og afdæmpede farver.</p> <p>4. Tage skal udformes som symmetriske sadeltage med en taghældning på mellem 15 og 45 grader. Tage skal beklædes med tagpap i farverne sort eller mørkegråt.</p> <p>5. Der kan opsættes solfangere/ solceller som en integreret del af tag- og facadekonstruktionen.</p> <p>6. Containere, der opstilles permanent, skal beklædes med træ eller plader, så de kommer til at fremtræde som en bygning.</p> <p>7. I forbindelse med offentlige funktioner må der opsættes et facadeskilt. Skiltet må ikke dække døre, vinduer eller bygningsdetaljer.</p> <p>Facadeskiltets størrelse skal tilpasses husets karakter og skabe en god balance i det samlede facadeudtryk.</p> <p>8. Belysning i og på skilte må ikke være til gene for færdsel og naboer</p>
<p>16. Aqquserngit aqqusineqqat biillunullu uninngasarfiit 16. Veje, stier og parkering</p>	<p>1. Sumiiffimmut tamatumuunga tikitsisoqarsinnaavoq Mittarfimmud aqqutaaniik aamma Akinnguata Qaavaniik.</p> <p>2. Illuliornermut atatillugu biilinuut uninngatitsisarfiit ilanngunneqassapput.</p> <p>3. Sanaartukkanut attavittut nutaanik tummeqqiortoqarsinnaallunilu aqquteeraliortoqarsinnaavoq.</p> <p>4. Illoqarfittaassap aqqusineqarnissaa qulakkeerneqassaaq Akinnguata Qaavaniik soorlu tapiliussa q 1-misut takutinneqartoq</p>	<p>1. Der opnås tilgang til delområdet via Mittarfimmud Aqqut samt Akinnguata Qaava.</p> <p>2. Parkeringspladser skal udlægges i tilknytning til boligen.</p> <p>3. Der kan anlægges nye adgangstrapper og stier som adgang til bebyggelse.</p> <p>4. Der skal sikres vejføring til nyt boligområde fra Akinnguata Qaava, som vist på bilag 1.</p>
<p>17. Nunaminertat sanaartorfiusussanngitsut kiisalu sulisanaartorfineqanngitsut</p>	<p>1. Immikkoortumi pinnguartarfiit, nunaminertat katerittarfiit assigisaallu pilersinneqarsinnaapput</p> <p>2. Sanaartorfigissaanerup sanaartornerullu</p>	<p>1. Der kan etableres legepladser, opholdsarealer o.l. inden for området.</p> <p>2. Terrænet skal skånes mest muligt under byggemodning og byggeriet.</p>

<p>17. Friarealer og ubebyggede arealer</p>	<p>nalaani nuna sapinngisamik mianersuunneqassaaq. Nuna aserugaq iluarsaateqqissaqaamma qaartiterinermik atortut piarneqas-sallutik; taakku qaartitsisoqarnerani imaluunniit assartorneqarnerminni siammartin-neqarsimasinnaagamik.</p> <p>3. Qaartiterinermi sanaartorfigissaanermilu issoq naasullu pioreersut sapinngisamik allanngutsaalineqassapput imaluunniit suliarineqarlutik aamma toqqortaatineqarlutik, taamaalilluni sanaartorneq naammassipat nunaminertamut utertinneqaqqisinnaanngortinneqassalluti.</p>	<p>Beskadiget terræn skal retableres, og området skal renses for sprængstykker, der måtte være spredt ved sprængning eller transport.</p> <p>3. I forbindelse med brydning og byggemodning skal den eksisterende muld og flora, så vidt det er muligt, bevares eller behandles og opmagasineres på en måde, så det kan lægges tilbage i forbindelse med afslutning af byggeri.</p>
<p>18. Sanaartukkat avatangiisillu allanngutsaaliorneqarneri 18. Bevaring af bebyggelse</p>	<p>1. Immikkut ittumik aalajangersagaqanngilaq.</p>	<p>1. Ingen særlige bestemmelser.</p>
<p>19. Ledninginut tunngassuteqartut kiisalu teknikkkut atortorissaarutit 19. Ledningsforhold og tekniske anlæg</p>	<p>1. Illut nutaat pisortat innallagissamut, imermut, kuuffissuarnut aqquitiutaannut kiisalu innaallagissamoortumik kiassaateqarfimmut qaminneqarsinnaasumut imaluunniit ungasianiit kiassaateqarfimmut, taakku pigineqarsimappata, attavilerneqas-sapput. Nukissiuutit avatangiisinik minguti-tsinngitsut allat, soorlu seqerngup qinngor-nera atorlugu nukissiuutit, nunap kissar-nera atorlugu nukissiuutit il.il. aamma ator-neqarsinnaapput.</p> <p>2. Imikoorutit tamarmik imikup aqqutaatigut inginneqartassapput. Imeq nunap qaaniittoq aamma imeq illut qalianut tuttartoq kuutsinniarlugu imikup aqqutaanut atassuseqqusaanngilaq, taamaattorli eqqaamiorisaani sanaartukkanut, aqqusinernut, aqqusineeqqanut nunaminertanullu sanaartorfigineqanngitsunut akornusersuutaanngitsumik inginneqarnissaat aqqutissiuunneqartassaaq; soorlu assersuutigalugu kuussiat aqqutigalugit inginneqartassallutik.</p> <p>3. Imikup aqqutaannut pisortanit pigineqartunut suli atassusertinnissaq periarfissaqartinnagu kommunalbestyrelsip tungaanit imikup katersuiffissaannik tankiliinissamik piunasaqartoqarsinnaavoq imaluunniit avatangiisit pillugit malittarisassat aamma imikup anartarfeqarnermilu ingitassat inginneqartarneri pillugit malittarisassat qaqugukkulluun-niit atuuttut naapertorlugit imikoorutit suliarineqartarnissaannik piunasaqartoqarsinnaavoq.</p> <p>4. Teknikkkut atortorissaarutit pilersuineri ator-neqartartut; soorlu imikup kuuf-fii, innaallagissap aqqutai,</p>	<p>1. Ny bebyggelse skal tilsluttes offentlig el, vand, kloaknet samt afbrydelig elvarme eller fjernvarme, såfremt det forefindes. Der kan også gøres brug af andre alternative miljørigtige energikilder som solvarme, jordvarme m.m.</p> <p>2. Alt gråt og sort spildevand skal afledes via kloak. Overfladevand og tagvand må ikke ledes til kloakken, men skal bortledes således, at der ikke opstår gener for omkringliggende bebyggelse, veje, stier og ubebyggede arealer. Overfladevand eller tagvand kan f.eks. afledes til grøfter.</p> <p>3. I tilfælde hvor det endnu ikke er muligt at tilslutte til offentlig kloak, kan der fra Kommunalbestyrelsens side stilles krav om etablering af tank til opsamling af gråt og sort spildevand, eller at der etableres anden spildevandsbehandling i henhold til de til enhver tid gældende miljøbestemmelser og regler for bortskaffelse af spildevand og latrin.</p> <p>4. Teknisk forsyning, såsom kloak, elektricitet, vandforsyning, fjernvarme o.l. må kun fremføres via</p>

	<p>erngup aqputai, ungasissumiit kiassarnerup aqputai assigisaallu nunap ikeranut assaallugit ikkussorneqassapput.</p> <p>5. Ledningit pilersuinermi ator neqartartut sapinngissamik ataqineqassapput aamma qallerlugit sanaartorfigeqqusaanngillat imaluunniit qajannaarsoqqusaanatik. Illuatungeriit pingajorisinnaata ledningit allangortitersinnaavai ledninginik piginnittumut aningaasartuutaanngitsumik aamma ledninginik piginnittoq isumasioqqaarlugu aatsaat taman-na pisinnaavoq aamma ledninginik piginnittup innersuussutai malittarisassaataalu naapertorlugit allangortiterisoqarsinnaalluni.</p> <p>6. Immikkoortortap iluani teknikkikkut atortorissaarutit inissineqarsinnaapput; immikkoortortap pilersorneqarnerani sakkortusaaviit ilanngullugit. Nukissiorfiit isumasioqatigalugu sakkortusaavinnik inissiisoqassaaq aamma immikkoortortap tamarmi takussunarsinnginnissaa isikkussuinermi taamaalilluni eqqarsaatigineqassaaq.</p>	<p>nedgravede anlæg.</p> <p>5. Forsyningsledninger skal så vidt muligt respekteres og må ikke overbygges eller befæstes. En evt. tredjeparts omlægning af ledningsanlæg er uden udgifter for ledningsejer, og må kun ske i samråd med ledningsejer og skal følge ledningsejers anvisninger og regler.</p> <p>6. Inden for området kan der placeres tekniske anlæg, herunder transformerstationer til områdets lokale forsyning. Placering af tekniske anlæg ske i samråd med Nukissiorfiit, og de placeres, så de ikke kommer til at virke skæmmende for området som helhed.</p>
<p>20. Pinngortitaq, avatangiisit kiisalu silaannaap pis-susaanut tunngas-suteqartut 20. Natur-, miljø- og klimaforhold</p>	<p>1. Nunaminertamik immiineq nunagissarneralu pinngortitap pii kisiisa atorlugit pissaaq akuutissaqarsinnaasunik akullit mingutitsisinnaasut avatangiisinullu akornutaasinnaasut atornagit. Immersuutissatut atortut ass. beton-imik ilaqarpata oqartussanut akuersissummik piniartoqaaqassaaq.</p> <p>2. Immikkoortortap Avannaata Kommuniata eqqaavilerinermik aqqissuussineri eqqakkallu pillugit malittarisassai qaqugukkulluunniit atuuttut ilaaffigai.</p> <p>3. Sanaartorfissani ataasiakkaani eqqakkanut containerinut assigisaannillu eqqakkanik passussinermi ator neqartussanut nunaminertanik immikkoortitsisoqassaaq.</p>	<p>1. Opfyldning og retablering af terræn må kun ske med organiske materiale og materiale, som ikke indeholder stoffer, der kan forurene og være til gene for omgivelserne. Indeholder opfyldningsmaterialet f.eks. beton, må godkendelse indhentes hos relevante myndighed.</p> <p>2. Området er omfattet af Avannaata Kommunias til enhver tid gældende renovationsordninger og affaldsregulativ.</p> <p>3. Der skal inden for det enkelte byggefelt afsættes areal til placering af affaldscontainere og lignende til affaldshåndtering.</p>
<p>21. Illuutileqatigiit kiisalu aningaasanut tunngassuteqartut 21. Ejerforening og økonomiske forhold</p>	<p>1. Sanaartorfigissaanermut aningaasaliineq qaqugumulluunniit atuuttut Kommunalbestyrelse malittarisassai naapertorlugit pissaaq.</p> <p>2. Illumik piginnittup pilersuinermi aqputit ikkussuunneqarneranut aningaasartuutit tamaasa akilissavai, tamatumani pineqarlutik, innaallagissamut, imermut kiisalu imermut kissartumut aqputit.</p>	<p>1. Finansiering af byggemodning sker efter Kommunalbestyrelsens til enhver tid gældende retningslinjer.</p> <p>2. Bygningsejeren skal finansiere alle udgifter i forbindelse med tilslutning til forsyningens net, både hvad angår tilslutning til el, vand og varme.</p>
<p>22. Atugaalernissaanut piunasaqaatit 22. Betingelse for ibrugtagning</p>	<p>1. Sanaartukkat nutaat atulerneqarsinnaanngillat Nukissiorfiit pilersuiveqarfianit atassusertinnerit allakkatigut akuersissutaannik saqqummiussisoqarsimatinnagu.</p>	<p>1. Ny bebyggelse må ikke tages i brug, før der foreligger en skriftlig godkendelse af tilslutninger til Nukissiorfiits forsyningsanlæg.</p>

	<p>2. Sanaartukkat nutaat atulerneqarsinnaangillat piumasagaatit uku naammassineqarsimatinnagit:</p> <ul style="list-style-type: none"> - Biillinut inissiisarfiit pisariaqartitat pilersinneqarsimassapput. - Pisortat pilersuiffiutaannut atassusertinneq qulakkeerneqareersimassaaq. - Nunaminertamik aqqissuusseqqinnerit naammassisimassapput. <p>3. Kommunalbestyrelse akuersisinnaavoq sanaartukkap atulersinnaaneranut, tamakkiisumik ilaannakortumilluunniit naak sanaartorneq suli naammassinngikkaluartoq, Sanaartornermut maleruaqqusani 2006-meersuni kap.16 imm.2 naapertorlugu.</p> <p><i>Tamatumunnga tunuliaqutaavoq, akuttunngitsumik sanaartukkat inaarsarneqartarmata ukiakkut ukiukkul-luunniit, taamaasilluni inaarsaanerit soorlu nunagissaanermik il.il. naammassineqarsinnaasaratik, kisiannili inaarsarneqartarlutik upernaqqinnerani kommunalbestyrelsemit piffissaliunneqartumik.</i></p>	<p>2. Ny bebyggelse må ikke tages i brug, før følgende betingelser er opfyldt:</p> <ul style="list-style-type: none"> - De nødvendige parkeringspladser skal være etableret. - Tilslutning til offentlig forsyning skal være sikret. - Afsluttende terrænarbejder skal være udført. <p>3. Kommunalbestyrelsen kan dog give tilladelse til, at bebyggelsen tages i brug, helt eller delvist, selvom byggearbejdet endnu ikke er helt afsluttet, jf. Bygningsreglementet 2006 kap. 1.6 stk. 2.</p> <p><i>Dette er med baggrund i at et byggeri ofte afsluttes i løbet af efteråret eller vinteren, hvorfor færdiggørelse af terrænarbejder o.lign. ikke kan udføres, men færdiggøres i løbet af den kommende sommer med en frist givet af Kommunalbestyrelsen.</i></p>
--	--	---

ATUUTUSSANNGORTITSINERMI ATSIORNEQ

Kommunimut pilersaarutip tapissaatut siunnersuut
Attaveqaatinut, Sanaartornermut Avatangiisinullu
ataatsimiititaliamit akuerineqarpoq ulloq 05.03.2019

Kommunip pilersaarummut tapiussa
tamanutsaqqummiunneqarpoq ulloq 29.03.2019



Sakio Fleischer
Attaveqaatinut, Sanaartornermut Avatangiisinullu
Ataatsimiititaliap siulittaasua

Formand for Udvalg for Infrastruktur, Anlæg og Miljø

VEDTAGELSESPÅTEGNING

Kommuneplantillæg er vedtaget af Udvalg
for Anlæg og Miljø den
05.03.2019.

Kommuneplantillægget er offentliggjort
den 29.03.2019.



Nick Nielsen
Attaveqaatinut, Sanaartornermut
Avatangiisinutlu pisortaq

Direktør for Infrastruktur, Anlæg og Miljø

INATSISITIGUT SUNNIUTIT

Siunnersuutip aamma pilersaarutip qanoq ittuuneri aamma atuuffiisa qanorittuuneri apeqqutaallutik inatsisitigut sunniutaat aalajangersarneqartarput. Tassa imaappoq: immikkoortortami siunnersuusiorfiusumi suut atuutsinneqassanersut aamma pilersaarut inaarutaasumik akuerineqareeruni qanoq atuutilissanersoq apeqqutaasarpoq. Kommunimut pilersaarummut inatsisitigut sunniutit atuuttut assingit kommunimut pilersaarutit tapiisa atuuffigissavaat.

Inatsisitigut atuukkallarneq

Kommunip pilersaarutaata tapiatut siunnersuut tamanut saqqummiunneqareerpat nunaminertat, illut sanaartukkallu pilersaarutit siunnersuummi ilaasut kommunimut pilersaarutip tapissaatut siunnersuutip imaani allassimasut akerlianik atorineqarsinnaassanngillat imaluunniit sanaartorfigeqqusaassanatik.

Tamat peqataatinneqarnerisa nalaanni nutaamik sanaartornerit imaluunniit nunaminertamik atuinerep allanngortinneqarneri il.il. inerteqqutaalerallassapput.

Tusarniaaneq naappat akerliusoqassanngippat kommunalbestyrelsen nunaminertaq siunnersuummi sanaartorfissatut immikkoortitaasoq imaluunniit kommunimut pilersaarutip tapiani allatut atorineqartussatut allaaserineqartoq allassimasut naapertorlugit siunertanut taakkununga atorineqarsinnaalissaq.

Inatsisitigut sunniutaagallartut kommunimut pilersaarutip tapiata tamanut nalunaarutigineqarnissaata tungaanut atuutissapput – taamaattoq siunnersuutip tamanut saqqummiunneqarnerata kingorna sivisunerpaamik ukioq ataaseq (1) atuutissallutik.

Inatsisitigut atuutilivinneq

Kommunimut pilersaarutip piviusunngortinneqarnissaa kommunalbestyrelsen akuerisartussaavaa, nunaminertamik atuisinnaanermut akuersissutit ilanngullugit akuerisartussaavai.

Kommunimut pilersaarutip tapia akuersissutigineqareeruni aamma tamanut nalunaarutigineqareeruni, kommunimut pilersaarutip tapiani aalajangersakkat akerlianik imaluunniit nunaminertamik atuisinnaanermut akuersissuteqartarnermi piumasaqaatinut atuuttutunut akerliusunik pilersitsisoqaaqusaanngilaq. Taamaattoq immikkut ittumik pisoqartillugu aalajangersakkat immikkuualuttunit nikingassutit minnerit, kommunimut pilersaarutip tapiani aalajangersakkanut taakkua naapertuussimappata, akuersissutigineqarsinnaapput. Aalajangersakkani immikkuualuttunit nikingassutit anginerusut imaluunniit immikkut ittumik aalajangersakkanit nikingasoortoqarpallaartillugu aalajangersakkanik nutaanik suliaqarnissaq pisariaqartassaaq.

Inatsisit malillugit nunaminertamik atuisinnaanerni malittarisassat suli atuupput. Tassa imaappoq: nunaminertamik atuinertit, illut sanaartukkallu kommunimut pilersaarutip tapiatut siunnersuutip (imaluunniit kommunimut pilersaarutit siunnersuutip) tamanut saqqummiunneqannginnerini pilersinneqartut,

RETSVIRKNINGER

Retsvirkninger handler om, hvilken status og gyldighed, forslaget og planen har. Det vil sige, hvad der gælder, når der er lavet et forslag for et delområde, og hvad der gælder når planen er endeligt vedtaget. Der gælder de samme retsvirkninger for selve Kommuneplanen som for Kommuneplantillæggene.

Midlertidige retsvirkninger

Når forslag til kommuneplantillægget er offentliggjort, må arealer, bygninger og anlæg, der er omfattet af forslaget, ikke bebygges eller i øvrigt udnyttes på en måde, der strider imod det endelige kommuneplantillægs indhold.

I den offentlige inddragelsesperiode indtræder således et midlertidigt forbud mod opførelsen af ny bebyggelse eller ændring af anvendelsen mv.

Hvis der ikke er indkommet indsigelser, når indsigelsesfristen er udløbet, kan kommunalbestyrelsen tillade, at et areal inden for forslaget område bebygges eller i øvrigt udnyttes i overensstemmelse med kommuneplantillægget.

De midlertidige retsvirkninger er gældende frem til kommuneplantillæggets offentlige bekendtgørelse – dog højst ét (1) år efter forslaget offentliggørelse.

Endelige retsvirkninger

Kommunalbestyrelsen skal virke for kommuneplanens gennemførelse, herunder ved tildeling af arealer.

Når det vedtagne kommuneplantillæg er offentligt bekendtgjort, må der ikke retligt eller faktisk etableres forhold i strid med kommuneplantillæggets bestemmelser, eller vilkår for arealtildeling. Under visse omstændigheder kan der dog dispenseres fra mindre væsentlige afvigelser i de detaljerede bestemmelser, hvis de er i tråd med principperne for kommuneplantillæggets bestemmelser. Videregående afvigelser i de detaljerede bestemmelser eller afvigelser fra de overordnede bestemmelser kræver, at der laves nye bestemmelser for området.

Reglerne for fortsat lovlig anvendelse gælder. Det vil sige, at hidtidig lovlig brug af arealer, bygninger og anlæg, som er etableret før offentliggørelse af forslag til kommuneplantillæg (eller kommuneplanforslag), kan fortsætte som hidtil – også efter ejerskifte.

Derimod må f.eks. ændret anvendelse eller opførelse af ny bebyggelse ikke være i strid med kommunetillægget (eller kommuneplanen).

allanngoratik atuutissapput – aamma piginnittut allanngoraluarpata atuutissallutik.

Paarlattuanik nunaminertamik atuinerit allannguinerit imaluunniit nutaamik sanaartornerit kommunimut pilersaarutip tapiani (imaluunniit kommunimut pilersaarummi) aalajangersakkanut akerlioqquusaangillat.

Kommunimut pilersaarutip tapia (imaluunniit kommunimut pilersaarut) immini nunaminertanik atugassanik, illunik sanaartukkanillu, pilersaarummi ilanngunneqartunik, pilersitsinissaminik kinguneqassanngilaq. Kommunalbestyrelsi illunik sanaartukkanillu pilersitsinissaminut pisussaataaangilaq, kommunimulli pilersaarutip piviusunngortinneqarnissaanik suliaqartuusussaalluni. Tamanna ima aamma paasineqassaaq: kommunimut pilersaarummut qinnuteqaat naapertuutinnippat kommunalbestyrelsi nunaminertamik atuisinnaanermut akuersissummik tunniusseqquusanngitsoq.

“§32 atorlugu inerteqquataagallartoq”

Tunngaviusumik pilersaarummi immikkoortortami nunaminertamik aalajangersimasumik atuisinnaanermut akuersissut imaluunniit sanaartornissaq periarfissaqaraluartoq kommunalbestyrelsip “§32 atorlugu inerteqquataagallartoq” atussallugu aalajangersinnaavoq. Tamatuma kingorna immikkoortortami tassani nutaamik kommunimut pilersaarutip tapissaatut siunnersuummik kommunalbestyrelsi ukiup ataatsip iluani saqqummiussissaaq. Nunaminertaq naammaginangitsumik tunngaviusumik pilersaarummi peqanngippat §32 atorlugu inerteqquataagallartoq aamma atuutilersinneqarsinnaavoq, taamaattoq qinnuteqaat akuerisinnaajumallugu itigartissinnaajumalluguluunniit aalajangersakkanik immikkuualuttunik suliaqartoqartariaqassaaq.

Nammagittaaliornissamik ilitsersuut

Kommunimut pilersaarut, kommunimut pilersaarutip tapia imaluunniit nunaminertamik atuisinnaanermut qinnuteqaatip sularineqarnera il.il. pillugu kommunalbestyrelsip aalajangerneru Naalakkersuisunut naammagittaalliutigneqarsinnaapput.

Naammagittaalliorsinnaatitaasoq tassaavoq suliap inernerata namminerminut eqquisutut misigisimatitsineranik aamma pingaarutilimmik soqutiginnittoq kinaluunniit aalajangerneru eqqugaasoq.

Naammagittaalliutit kommunalbestyrelsip aalajangerneru naluanaarneranik kingusinnerpaamik sapaatipakun-neri arfineq-pingasut iluini tunniunneqarsimassapput.

Naammagittaalliutit Avannaata Kommunianut, suliap kommunimi sularineranik oqaaseqaasiliolarlutik Naalakkersuisunut ingerlatitseqqittussat imaluunniit naammagittaalliutit toqqaannartumik Naalakkersuisunut nassiuunneqarsinnaapput. Naalakkersuisut aalajangerneru eqqar-tuussivimmu suliareqqitassanngortinneqarsinnaapput.

Naammagittaalliutit Avannaata Kommunianut nassiuunneqartut uunga nassiuunneqassapput:

Kommuneplantillægget (eller kommuneplanen) medfører ikke i sig selv, at arealer, bygninger og anlæg, som er indeholdt i planen, skal etableres. Kommunalbestyrelsen er ikke forpligtet til at etablere bygninger og anlæg, men skal arbejde for kommuneplanens virkeliggørelse. Det betyder også, at kommunalbestyrelsen ikke må give arealtildeling, såfremt det ansøgte strider imod kommuneplanen.

“Midlertidigt § 32-forbud”

Kommunalbestyrelsen kan vælge at nedlægge et “midlertidigt § 32-forbud” mod konkret brug af areal eller etablering af byggeri i et delområde, selvom det gældende plangrundlag muliggør brugen. Kommunalbestyrelsen skal derefter inden for et år fremlægge et nyt forslag til kommuneplantillæg for delområdet. Der kan også nedlægges et § 32-forbud for et areal, hvis der for et område ikke er tilstrækkeligt plangrundlag, men skal udarbejdes detaljerede bestemmelser for enten at imødekomme eller afvise en ansøgning.

Klagevejledning

Kommunalbestyrelsens afgørelse i forbindelse med Kommuneplan, Kommuneplantillæg eller arealsagsbehandling mv. kan ankes til Naalakkersuisut.

Klageberettiget er den, til hvem afgørelsen er rettet, enhver, der skønnes at have en individuel og væsentlig interesse i sagens udfald.

Klager skal indgives senest 8 uger efter, at kommunalbestyrelsen har meddelt sin afgørelse.

Klager kan enten indsendes til Avannaata Kommunia, der videresender klager til Naalakkersuisut med bemærkninger om sagens behandling i kommunen eller klager kan indsendes direkte til Naalakkersuisut. Naalakkersuisuts afgørelse kan indbringes for domstolene.

Klager, der indsendes til Avannaata Kommunia indsendes til:

Avannaata Kommunia
Postboks 1023
3952 Ilulissat

Naammagittaalliuutit Naalakkersuisut nassiunneqartut
uunga nassiunneqassapput:
Naalakkersuisut
Aningaasaqarnermut Akileraartarnermullu
Naalakkersuisoqarfik
Imaneq 4, Postboks 1037
3900 Nuuk

Avannaata Kommunia
Postboks 1023
3952 Ilulissat

Klager, der indsendes til Naalakkersuisut
indsendes til:
Naalakkersuisut
Departementet for Finanser og Skatter
Imaneq 4, Postboks 1037
3900 Nuuk

NAJOQQUTASSIAQ - KOMMUNIMUT PILER- SAARUT AAMMA KOMMUNIMUT PILER- SAARUTIP TAPIA

Kommunimut pilersaarutip tapia tassaavoq kommunimut pilersaarutip atuuttup tapia. Kommunimut pilersaarutip tapia kommunimut pilersaarummi ilassutinik allannguutinuillu imaqarsinnaasarpoq, siunertap sorpiaanera apeqqutaalluni. Kommunimut pilersaarutip tapiani immikkoortortaq ataaseq kisimi nalinginnaasumik pineqartarpoq, tassa imaappoq; soorlu assersuutigalugu illoqarfiup, nunaqarfiup imaluunniit pinngortitami nuaminertap aalajangersimasup killigi aalajangersimasut aalajangersaavigneqartarput. Taamaattumik Kommunimut pilersaarutip tapiata atuarnerni kommunimut pilersaarut tamarmi usooq tamatigut attuumassuteqartillugu atuarneqartassaaq.

Kommunimut pilersaarutip tapiani ataatsimi nunaminertap pineqartup sumut atorineqarnissaanik nassuiaateqartarpoq aamma aalajangersakkanik imaqartarluni. Kommunimut pilersaarutip tapiata atuutilinginnerani kommunimut pilersaarutip tapiatut siunnersuut naalakkersuiner mik sulialinnit akuerineqaaq aamma inuit tusarniaaffigineqaaq assallutik. Tamatuma kingorna kommunimut pilersaarutip tapiata inaarutaasumik akuersissutigineqarnissaanik suliaqartoqartarpoq, taannalu naalakkersuiner mik sulialinnit akuerineqaaq tamanullu nalunaarutigineqassalluni.

Ataani allasimasut itinerusumik makkua atuarsinnaavatit:

- Kommunimut pilersaarut sunaava?
- Kommunimut pilersaarutip tapia sunaava?
- Aalajangersakkat qanorittut piuppat?
- Pilersaaruserioriaaseq qanorittuua?
- Tamanik tusarniaaneq qanoq pisarpa aamma tusarniaanermi akissutinik nassiusisarneq qanoq pisarpa?
- Kommunimut pilersaarutip tapia qaqugukkut atuutilertarpa?

Kommunimut pilersaarut sunaava?

Kommunimut pilersaarut tassaavoq Avannaata Kommuniani tamarmi illoqarfinni nunaqarfinnilu tamani innuttaasut suliffeqarfiit il.il. kommunalbestyrelsip siunissami ineriartortitsinissamik pilersaarutaanik paasisaqarsinnaanerini pilersaarut. Kommunimi illoqarfiit nunaqarfiillu tamarmik aamma kommuni tamaat ataatsimut isigalugu kommunimut pilersaarut aqqutigalugu anguniakkat pingaarnertullu aqqissuussinerit aalajangersarneqartarput.

Kommunimut pilersaarut aqutsinermi sakkutut isigineqarsinnaavoq aamma kommunalbestyrelsip pisussaataaaffigaa kommunimut pilersaarusiap suliarineqarnissaanik qulakkeerinnineq. Tamanna aningaasanik immikkoortitsisariaqarnermik aamma pilersaarummi allaaserisat naapertorlugit sanaartortariaqarnermik toqqaannartumik pisussaaffeqartitsinngilaq.

Kommunalbestyrelsip kommunimi nunaminertamik atuinerit pilersaaruseriorneqarnissaanik aqqutissiuussisussaataaavoq. Inatsimmi kommunimut pilersaarut immikkoortunik sisamanik makkunanga imaqarnissaa aalajangersagaavoqt:

VEJLEDNING - KOMMUNEPLAN OG KOMMUNEPLANTILLÆG

Et kommuneplantillæg er et tillæg til den gældende kommuneplan. Kommuneplantillægget kan både indeholde tilføjelser og ændringer af kommuneplanen, afhængigt af, hvad formålet er. Som regel omhandler et kommuneplantillæg kun ét delområde, det vil sige fx et afgrænset område af en by, bygd eller det åbne land. Kommuneplantillægget skal derfor altid læses i sammenhæng med kommuneplanen som helhed.

Et kommuneplantillæg består af en redegørelsesdel og en bestemmelsesdel. Før et kommuneplantillæg gælder, skal et forslag til kommuneplantillægget godkendes politisk og sendes i borgerhøring. Derefter udarbejdes det endelige kommuneplantillæg, som vedtages politisk og offentligt bekendtgøres.

Du kan nedenfor læse mere om:

- Hvad er en kommuneplan?
- Hvad er et kommuneplantillæg?
- Hvilken slags bestemmelser findes?
- Hvordan er planprocessen?
- Hvordan foregår offentlig høring og indsendelse af høringssvar?
- Hvornår gælder et kommuneplantillæg?

Hvad er en kommuneplan?

En Kommuneplan er kommunalbestyrelsens plan for den fremtidige fysiske udvikling, hvor borgere, virksomheder m.fl. kan orientere sig om planlægningen for hver by og bygd og for Avannaata Kommunia som helhed. Kommuneplanen fastsætter mål og hovedstrukturer for hver by og bygd og for hele kommunen.

Kommuneplanen er et slags styringsredskab, og det er Kommunalbestyrelsens forpligtelse at arbejde for kommuneplanens gennemførelse. Det medfører dog ikke direkte pligt til at afsætte midler og gennemføre de bebyggelser eller anlæg, der er beskrevet i planen.

Kommunalbestyrelsen skal tilvejebringe en plan for arealanvendelsen i kommunen. Lovgivningen fastslår, at kommuneplanen skal indeholde følgende fire afsnit:

- Kommunimi ineriartornerup tunngaviisa anguniaga-asalu nassuiarneqarneri
- Kommunimi tamarmi kiisalu illoqarfinni, nunaqarfinni pinngortitamilu pingaarnertut ilusilersuineq.
- Immikkoortortani ataasiakkaani nunaminertamik atu-isinnaanermut aamma sanaartornermut akuersissutit immikkut ittumik aalajangersagartaqarnissaat
- Kommunimut tamarmut atuuttumik nunaminertamik atuisinnaanermut aalajangersakkat aamma assigiiaartumik sullissinerup qulakkeerneqarnera.

Immikkut ittumik aalajangersakkat iluini sanaartukkat, aq-quserngit pisuffissiat, pilersuiffiit, asiariartarfiit il.il. aalajangersakkanik immikkuualuttunik taperneqarsinnaasarpur.

Inatsisit allat, soorlu assersuutigalugu avatangiisinut inatsit, pinngortitamik illersuiniarluni inatsit, aatsitassanut inatsit, sanaartornermut inatsit il.il., nalinneqartuartartussaapput, naak kommunimut pilersaarummi (imaluunniit kommunimut pilersaarutip tapiini) taakkua aalajangersimaqqissaartumik taaneqanngikkaluartut.

Kommunimut pilersaarut kommunip iluani illunut sammisanullu pituttuisuuvuq. Taamaattumik pissutsit kommunimut pilersaarummut (aamma kommunimut pilersaarutip tapiinut ataasiakkaanut) akerliusut pilerseqqusaanngillat. Sanaartukkat atornerqarneri, silatimikkut qalipaataat imaluunniit ungasissutsimik piumasaaqatit assersuutigalugit matumani pineqarsinnaapput.

Qaasuitsup Kommuniata kommunimut pilersaarutaa 2014-26 atuuttoq qarasaasiaq atorlugu suliarineqareertoq nittartakkami qaasuitsup.odeum.com.-i atuarneqarsinnaavoq. Nittartakkami tassani kommunimi immikkoortortani aalajangersakkat atuuttut nassaariuaannarsinnaavatit. Taassuma saniatigut Sullissivinni tamani pappiliatigut pigi-sat nutarterneqartuaannartut pissarsiarineqarsinnaapput.

Kommunimut pilersaarutip tapia sunaava?

Kommunimut pilersaarut naak akuerineqareeraluartoq kommunimut pilersaarusionerq ingerlaavartumik suliarineqartarpoq. Taamaattumik kommunalbestyrelsi pisariaqartitsineq naapertorlugu kommunimut pilersaarummik nutarterissalluni pisussaaitaavoq, taamaalluni pilersaarut tunngaviusoq pisoqalisinneqassanngilaq imaluunniit amigateqartinneqassanngilaq. Immikkoortortami naammaginatsumik tunngaviusumik pilersaarummi naammaginatsumik peqartoqarnera peqqutigalugu nunaminertamik atuisinnaanermut akuersissut itigartinneqarsinnaanngilaq.

Kommunimut pilersaarutip tapia nutaaq aqqutigalugu tamanna pisinnaavoq, kommunimut pilersaarummik allannguilluni imaluunniit ilassusilluni aamma nunaminertap atornerqarnissaanut sanaartorfigineqarnissaanullu aalajangersakkanik aalajangersaaneq amerlanertigut tamanna pisarpoq.

Kommunalbestyrelsi kommunimut pilersaarutip tapianik suliniuteqarnissaq nammineq suliuutigisnaavaa. Soorlu assersuutigalugu kommunalbestyrelsi sanaartortoqarnissaanik imaluunniit nutaamik

- En redegørelse for forudsætninger og mål for kommunens udvikling
- En hovedstruktur for hele kommunen samt for alle byer, bygger og det åbne land.
- Overordnede bestemmelser for areal anvendelse og bebyggelse i de enkelte delområder
- Bestemmelser for arealtildeling, der gælder for hele kommunen og sikrer ensartet behandling.

De overordnede bestemmelser kan suppleres med detaljerede bestemmelser for bebyggelse, veje og stier, forsyning, friarealer mv.

Anden lovgivning, fx miljølov, naturbeskyttelseslov, råstoflov, bygge lov mv., skal stadig overholdes, selvom Kommuneplanen (eller kommuneplantillæggene) ikke konkret omtaler dette.

Kommuneplanen er bindende for ejendomme og aktiviteter inden for kommunen. Der må dermed ikke etableres forhold i strid med kommuneplanen (og med de enkelte kommuneplantillæg). Det kan fx dreje sig om anvendelse af bygninger, facadefarve eller afstandskrav.

Qaasuitsup Kommuneplan 2014-26, der er den gældende kommuneplan, er en digital plan, som kan læses på hjemmesiden qaasuitsup.odeum.com. Her kan du altid finde det, der gælder for hvert område i kommunen. Desuden vil der ligge et papireksemplar i hver Sullissivik, som opdateres jævnligt.

Hvad er et kommuneplantillæg?

Selvom Kommuneplanen er vedtaget, er kommuneplanlægning dog en løbende proces. Kommunalbestyrelsen er derfor forpligtet til at ajourføre kommuneplanen efter behov, så plangrundlaget ikke fremstår forældet eller mangelfuldt. Der kan ikke gives afslag på en arealansøgning, fordi der ikke er tilstrækkeligt plangrundlag for et område.

Dette gøres gennem nye kommuneplantillæg, der enten ændrer eller tilføjer noget til Kommuneplanen, og som oftest fastsætter nærmere bestemmelser for arealers anvendelse og bebyggelse.

Kommunalbestyrelsen kan selv tage initiativ til at udarbejde et kommuneplantillæg. Det kan fx være tilfældet, hvis Kommunalbestyrelsen ønsker at gennemføre et anlæg eller ønsker at ændre plangrundlaget i forbindelse med nye målsætninger.

anguniagaqarmermi tunngaviumik pilersaarutip allanngorneqarnissaanik kissaatigisimagaa tamatumalu kingorna suliaqarneq aallartikkumallugu.

Taakkua saniatigut kommunimut pilersaarutip tapiani aa lajangersakkaat immikkuullarissut

suliarineqartariaqassapput, ima pisoqartillugu:

- Nuna tamakkerlugu pilersaarutip aamma kommunimut pilersaarutip piviusunngorinniarneqarnerani pisarialimmik qulakkeerinninniarneq.
- Sanaartugassat imaluunniit sanaartukkat anginerusut imaluunniit pingaarutillit nunaminertamik atuisinnaanerannik akuersissuteqarfigineqarnissaat pisinnaalerniassammat.
- Sanaartukkat anginerit imaluunniit pingaarutillit ingutserneqarnissaat sioqqullugu suliaqartoqartariaqarneranik peqquteqarneq.

Kommunimut pilersaarutip tapia marlunnk immikkoortortaqtartarpoq:

- Nassuiaat: Pilersaarutip siunertata aamma aalajangersakkaat imai, inatsisitigut atuuttut aamma pilersaarummut allamut tunngassuteqartut allaaserineqarneri.
- Aalajangersakkaat: Inatsisitigut pituttuiffiit, pilersaarutip iluani sanaartornianermi imaluunniit sammisaqartitsiniarnermi malinneqartussaataasut. Aalajangersakkaat immikkut ittumik aamma aalajangersakkanut immikkuualuttunut agguataarneqatarput.

Aalajangersakkaat

Soorlu qulaani allaaserineqareersoq aalajangersakkaat immikkoortunut marlunnut agguataarneqartarput.

- Immikkut ittumik aalajangersakkaat: Siunertaq, nunaminertap atorineqarnera, sanaartukkat, piujuartitsineq, nunaminertaq atorineqanngitsoq, immikkoortortap iluani nunaminertaq immikkut ittumik aalajangersakkaat il.il. imarisarpari. Immikkut ittumik aalajangersakkani immikkut ittumik akuersissuteqartoqarsinnaanngilaq.
- Aalajangersakkaat immikkuualuttut: sanaartukkat inissisimaffissaat, silatimikkut isikkui il.il., angallanneq, asiariartortarfiit, pilersuineq, pinngortitaq avatangiisillu, aningaasaqarnermut pissutsit il.il. imarisarpari. Pissutsilli tamarmik allaaserineqarnissaat piumasaqaataanngilaq. Aalajangersakkani immikkuualuttuni pisut ilaat immikkut ittumik akuersissutigineqarsinnaasarput.

Taakkua saniatigut kommunimi tamarmi immikkoortortani tamani aalajangersakkaat tamanut atuuttut arlallit aalajangersarneqartarput.

Immikkoortortani ataasiakkaani aalajangersakkani allatut allassimasoqarsimassanngippat taakkua immikkoortortani tamani malinneqartussaapput.

Aalajangersakkaat tamanut atuuttut sukaterneqarsinnaapput aamma aalajangersimaqqissaartuni aalajangersakkani qasuterneqarsinnaasarput.

Aalajangersakkaat tamanut atuuttut naapertorlugit immikkut ittumik akuersissuteqartoqarsinnaanngilaq.

Pilersaaruserioriaaseq

Kommunimut pilersaarutip tapianik nutaamik suliaqarneq inatsisinik tunngaveqarluni aalajangiinermik

Derudover skal der laves kommuneplantillæg med detaljerede bestemmelser i følgende tilfælde:

- Når det er nødvendigt for at sikre landsplanlægningens og kommuneplanens virkeliggørelse.
- Inden der kan gives arealtildeling til større eller væsentlige bygge- eller anlægsarbejder.
- Inden nedrivning af større eller væsentlig bebyggelse.

Et kommuneplantillæg består af to dele:

- Redegørelsesdel: Beskrivelse af planens formål og bestemmelsernes indhold, retsvirkninger og forhold til anden planlægning.
- Bestemmelsesdel: juridisk bindende bestemmelser, der skal følges, når man vil bygge eller lave aktiviteter inden for planens område. Bestemmelserne er delt op i overordnede og detaljerede bestemmelser.

Bestemmelserne

Som beskrevet ovenfor, består bestemmelserne af to niveauer.

- Overordnede bestemmelser: Omhandler formål, anvendelse, bebyggelse, bevaring, restrummelighed, klausulerede zoner mm. Der kan ikke dispenseres fra de overordnede bestemmelser.
- Detaljerede bestemmelser: Omhandler bebyggelsens placering, ydre fremtræden mm., infrastruktur, friarealer, forsyning, natur og miljø, økonomiske forhold mm. Det er dog ikke et krav, at alle forhold skal beskrives. Der kan under visse betingelser dispenseres fra de detaljerede bestemmelser.

Derudover er der fastsat en række generelle bestemmelser for alle delområder i kommunen. Disse skal overholdes for alle delområder, med mindre der er beskrevet andet i bestemmelserne for det enkelte delområde. De generelle bestemmelser kan både strammes og løsnes i de specifikke bestemmelser.

Der kan ikke dispenseres fra de generelle bestemmelser.

Planprocessen

Udarbejdelsen af et nyt kommuneplantillæg følger en lovmæssig beslutningsog høringsproces, som er

aamma tusarniaanermik malitseqartarpoq, taakkualu piffissartornartarput aamma peqqissaartumik suliaqarnissamik piumasaqaatitaqartarlutik.

Suleriaaseq aallartittarpoq kommunip nammineerluni suliaqarnissamik aallartitsineratigut imaluunniit kommuni apeqquteqaammik aalajangersimasumik tigusaqarneratigut imaluunniit sanaartugassatut imaluunniit sammisaqartitsiniarluni akuersissummik qinnuteqammik tigusaqarneratigut. Tunngaviumik pilersaarummi atuuttumi pilersaarut periarfissaqartinneqanngikkaangat aamma immikkut ittumik akuersissuteqartoqarsinnaanngikkaat nutaamik tunngaviumik pilersaarusiortoqarsinnaasarpoq.

Nutaamik tunngaviumik pilersaarusiortoqassanersoq, tassa imaappoq nutaamik kommunimut pilersaarutip tapianik suliaqartoqassanersoq, kommunalbestyrelsi (imaluunniit ataatsimiititaliaq ataavartog) aalajangiisarpoq. Naalakkersuineramik suliallit anguniagaannut pilersaarut aalajangersimasog naapertuutinngitsoq periarfissiuunniarlugu kommunimut pilersaarutip allanngorneqarnissaanik kommunalbestyrelsip kissaateqarnissaa qularnarpoq.

Immikkoortortami immikkut ittumik aalajangersakkat kisiisa atuutsillugit aamma "anginerusumik imaluunniit pingaaruteqartumik sanaartortoqarniarneq" peqqutigalugu kommunip qinnuteqaammik tigusaqarsimatillugu inatsimmi piumasaqaataavoq immikkoortortami pineqartumi aalajangersakkat immikkualuttut suliarineqassat.

Tamatuma kingorna suliaq aallartissaaq; paasissutissanik katersuineq aamma immikkoortortami pineqartumi nutaamik suliassat periarfissinniarlugit kommunimut pilersaarutip tapissaanik siunnersuusionerq. Pissutsit amerlasuut kommunimut pilersaarutip tapianik suliaqarnermi eqqarsaatigineqartariaqartarput, soorlu assersuutigalugu sanaartugassap inissisimaffissai, avatangiisit asiartarfissat, teknikkikkut atortulersuutit, aqquserngit, massakkut atuuttut il.il.

Kommunimut pilersaarutip tapiata imartussusaa aamma immikkualuttunik misissugassat amerlassusaat apeqqutaalluni taamatut suliaqarneq apeqqutaasarpoq. Kommunimut pilersaarutip tapiatut siunnersuut ingerlatsiviup suliareeruniuk kommunalbestyrelsimit akueriteqqaariarlugu tusarniutitut tamanut saqqummiuttarparaa. Tamatuma kingorna sivikinnerpaamik sapaatip-akunnerini arfinilinni tusarniutigineqassaaq. Kikkut tamat siunnersuummut akerliunissaminut imaluunniit oqaaseqarnissaminut periarfissinneqassapput. Tusarniaanerup nalaani innuttaasunik ataatsimiisitsisoqassanersoq assigisaannilluunniit periuseqartoqassanersoq assigiinngissinnaasarpoq.

Tusarniaaneq naappat kommunimut pilersaarutip tapiata kommunalbestyrelsimit inaarutaasumik akueritinnginnerani tusarniaanermi akissutigineqartut tamarmik suliarineqassapput. Kommunimut pilersaarutip tapiata inaarutaasumik akuerineqareeriaruni tamanut nalunaarutigineqassaaq, tamatumalu kingorna atuutilissalluni.

Kommunimut pilersaarutip tapiata nutaamik

tidskrævende, og som kræver et grundigt forarbejde.

Processen starter enten ved at Kommunen selv tager initiativ til udarbejdelsen, eller ved at Kommunen modtager en konkret forespørgsel eller ansøgning til et byggeri, anlæg eller en aktivitet. Hvis det eksisterende plangrundlag ikke muliggør projektet, og der ikke kan gives dispensation, kan der udarbejdes nyt plangrundlag.

Hvorvidt der skal laves nyt plangrundlag, dvs. om der skal udarbejdes nyt kommuneplantillæg, besluttet af Kommunalbestyrelsen (eller stående udvalg). Det er altså ikke sikkert, at kommunalbestyrelsen ønsker at ændre kommuneplanen for at muliggøre et konkret projekt, hvis det ikke stemmer overens med de politiske målsætninger.

Hvis der i et delområde kun er overordnede bestemmelser, og kommunen modtager en ansøgning om "større eller væsentlige bygge- eller anlægsarbejder", er det et lovkrav, at der også udarbejdes detaljerede bestemmelser til delområdet.

Derefter begynder selve arbejdet med at indsamle oplysninger og udarbejde et forslag til kommuneplantillæg, der muliggør nye aktiviteter i et delområde. Der er mange forhold, der skal tages i betragtning, når der udarbejdes kommuneplantillæg, fx placering af byggeri, omgivelser og friarealer, teknisk forsyning, vejforhold, eksisterende brug osv. Hvor lang tid det tager, afhænger af kommuneplantillæggets omfang og detaljeringsgrad.

Når forvaltningen har udarbejdet et forslag til kommuneplantillæg, skal det godkendes af kommunalbestyrelsen, før det kan sendes i høring. Derefter skal det sendes i høring i minimum 6 uger, hvor alle har mulighed for at komme med indsigelser og kommentarer til forslaget. Det er forskelligt, om der i høringsperioden afholdes borgermøde eller lignende.

Når høringsperioden er slut, behandles de indkomne høringssvar, inden det endelige kommuneplantillæg vedtages af Kommunalbestyrelsen. Snarest efter kommuneplantillægget endelige vedtagelse skal det offentligt bekendtgøres, hvorefter det er gældende.

sanaartornissamik imaluunniit nutaanik sanaartorfissanik periarfissiissappat, soorlu inissianik imaluunniit inuussutissarsiortut atugassaannik, taakkua sapaatip-akunnerini pingasuni imaluunniit arfinilinni tamanut nalunaarutigineqassapput. Qinnuteqaatit tamarmik, piffissami tassani tiguneqartut, ataatsikkut tiguneqartutut isigineqartarput. Nunaminertamik atuinissamik akuersissuteqartarnek kommunimut pilersaarutip aalajangersagartaani allaaserineqareerpoq.

Kommunimut pilersaarutip tapiata inaarutaasumik akuerineqarnera

Kommunalbestyrelsi kommunimut pilersaarutip tapianik suliaqareeruni taanna sivikinnerpaamik sapaatip-akunnerini arfinilinni tusarniutigissavaa. Piffissami tassani kikkut tamarmik – innuttaasut, suliffeqarfiit, paaqqinnittarfiit, peqatigiiffiit il.il. – akarliuerminnik, oqaaseqaamminnik aamma allannguutissatut siunnersuumminnik tusarniaasumut nassiussisinnaapput.

Tusarniaanermi akissutit kommunimut pilersaarutip nittartaagaa aqutigalugu toqqaannartumik nassiunneqarsinnaapput. Najukkami sullissivimmut imaluunniit kommunimut nassiunneqarsinnaapput.

Tamatuma kingorna kommunalbestyrelsip oqaaseqaatit aamma tusarniaanermi akissutit qanoq pineqassanersut naliliissaaq aamma kommunimut pilersaarutip tapiata inaarutaasumik akuerineqarsinnaalissaaq.

Akerliulluni oqaaseqaatit tiguneqartut imaluunniit nammineq kissaateqarneq tunngavigalugu kommunalbestyrelsi malunnaatilinnik allannguissaguni, tunngaviusumik pilersaarut matumani pineqartillugu, siunnersuut nutaamik tusarniutitut nassiuttariaqassavaa.

Kommunimut pilersaarutip tapiata inaarutaasumik akuerineqareeruni tamanullu nalunaarutigineqareeruni qarasaasiaq atorlugu kommunimut pilersaarummut, <http://qaasuitsup.kommuneplaniala.gl>-mut aamma nuna tamakkerlugu qarasaasiaq atorlugu paasissutissiivimmut (GIS), www.nunagis.gl.

Ilanngunneqassaaq. Tamatuma kingorna kommunimut pilersaarutip tapiata Qaasuitsup Kommuniata kommunimut pilersaarutaanut 2014-26-mut tamarmiusumut ilaasutut isigineqalissaaq.

Sullissiviit ataasiakkaat kommunimut pilersaarutip tapianik imaluunniit kommunimut pilersaarutip nutarterata paasissutissartaanik aamma nassinneqassapput, taamaalilluni najukkami sulisut kommunimut pilersaarut atuuttoq pappiliannorlugu peqarnissaat qulakkeerneqassaaq. Taamaattoq innuttaasut ataasiakkaat kommunimut pilersaarut atuuttoq piginerlugu namminneq qulakkerinnissallutik akisussaaffigaat.

Hvis et kommuneplantillæg skaber mulighed for nyt byggeri eller nye elter til for eksempel boliger eller erhverv, skal dette annonceres i henholdsvis 3 eller 6 uger. Alle ansøgninger, der modtages i denne periode betragtes som indkommet samtidig. Det er yderligere beskrevet i Kommuneplanens bestemmelser for arealtildeling.

Det endelige kommuneplantillæg

Når Kommunalbestyrelsen har udarbejdet et forslag til kommuneplantillæg, skal det offentlig høring i mindst 6 uger. I denne periode kan alle – borgere, virksomheder, institutioner, foreninger m.fl. – fremsætte indsigelser, bemærkninger og ændringsforslag.

Høringssvar kan afgives direkte enstemmig mod kommuneplanens hjemmeside, til den lokale Sullissivik eller sendes til Kommunen. Høringssvar skal være afgivet inden for høringsperioden.

Herefter vurderer kommunalbestyrelsen, hvordan indsigelser og høringssvar skal behandles, og derefter vedtages kommuneplantillægget endeligt.

Hvis Kommunalbestyrelsen, på baggrund af de indkomne indsigelser eller efter eget ønske, vil foretage så omfattende ændringer, at der reelt er tale om et nyt planforslag, sendes et forslag i høring på ny.

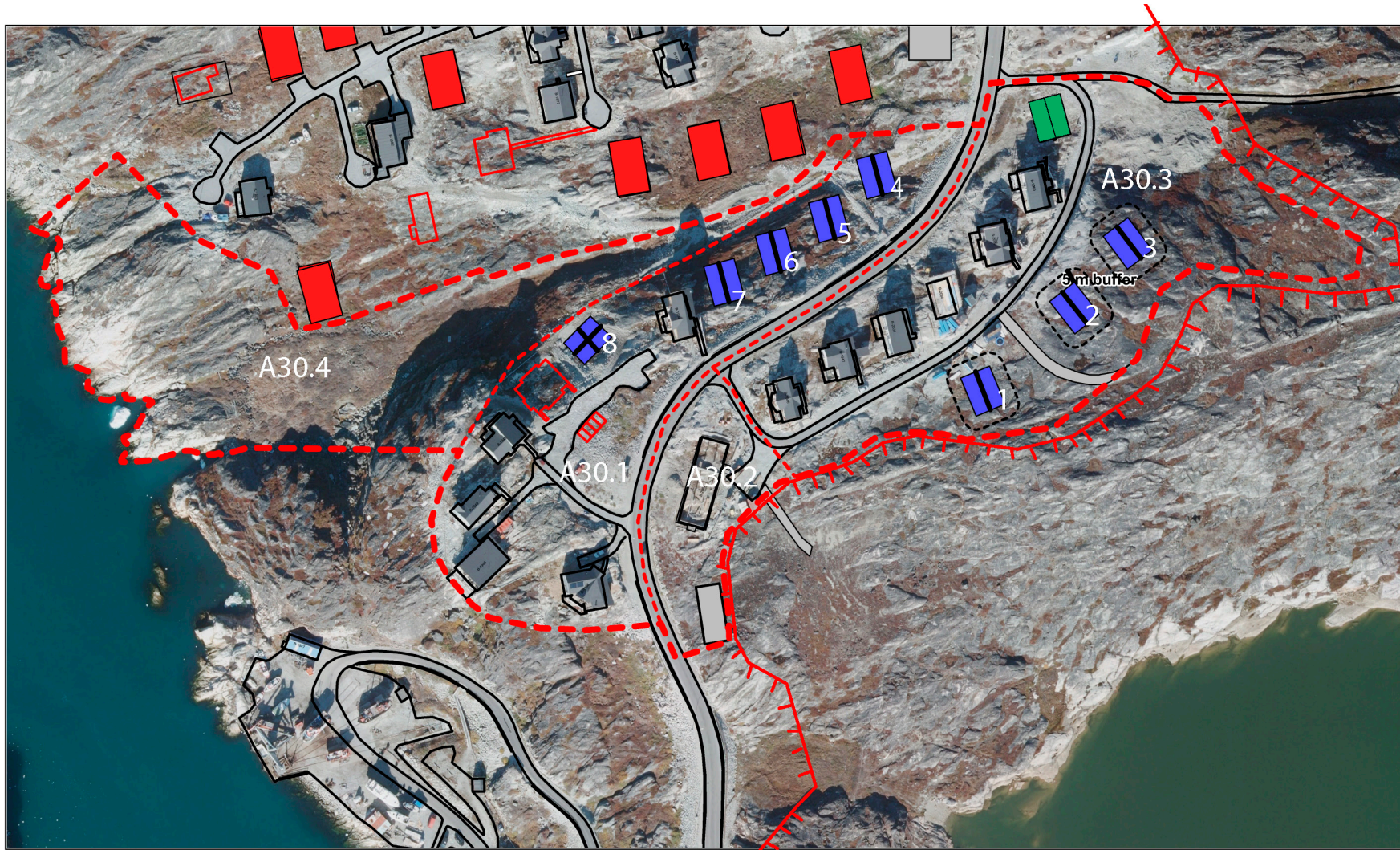
Når kommuneplantillægget er endeligt vedtaget og bekendtgjort, indarbejdes det i den digitale kommuneplan, <http://qaasuitsup.kommuneplaniala.gl>, og på det landsdækkende digitale geografiske informationsystem (GIS), www.nunagis.gl.

Herefter betragtes kommuneplantillægget som en del af den samlede Qaasuitsup Kommuneplan 2014-26.

De enkelte Sullissivik-afdelinger vil også få tilsendt Kommuneplantillægget eller de relevante opdateringer af kommuneplanen, som de lokale medarbejdere kan sikre adgang til en papirversion af gældende kommuneplan. Det er dog borgerens eget ansvar at sikre sig, at en eventuel papirversion også er faktisk gældende.

ILANNGUSSAQ 1 | Atorneqarnissaa A30

BILAG 1 | Anvendelse A30



A30-mi sanaartorfissat inuttaqanngitsut | Ledige byggefelter i A30

Quleriit marlunnik sanaartorfissaq | Byggefelt til 2 etager



Ergup katersukkap killeqarfia – killeqarfik immikkut aalajangersaaffiusoq
Vandindvindingszone, klausuleret zone

