



Avannaata
Kommunia



SIUNNERSUUT - FORSLAG

Tamanut tusarniutigineqarpoq - Offentlig høring:
11.02.2019 - 08.04.2019

UPV1600-B03 Inuutissarsiorfik Avannaq-kimmut", Upernavik

QAASUITSUP KOMMUNIATA KOMMUNIMUT PILERSAARUTAATA 2014-26-P TAPIATA **NORMUA 01**

IMMIKKOORTORTAP ILAATA UPV1600-B03-P PILERSAARUTAA
Inuutissarsiorfimmut nutaamut immikkuualuttulikkatut aalajangersakkat

UPV1600-B03 Erhvervsområde Nordvest", Upernavik

KOMMUNEPLANTILLÆG NR. 01 TIL QAASUITSUP KOMMUNEPLAN 2014-26

DELOMRÅDEPLAN FOR OMRÅDE UPV1600-B03
Detaljerede bestemmelser for et nyt erhvervsområde

KOLOFON	KOLOFON
<p>KPT UPV 1600-B03 "Inuutissarsiorfik Avannaq-kimmut", Upernavik</p> <p>Avannaata Kommuniata pilersaarutaa 2018-2030-mut, tapiliutit ilanngullugit, kommunip pilersaarutaanut tapiliut normu 01. Immikkoortortap ilaata UPV 1600-B03-p pilersaarutaa.</p> <p>Avannaata Kommunianut pilersaarutip nutaap akuersissutiginnissaata tungaanut Avannaata Kommuniata pilersaarutaanut 2018-2030-mut tapiliutitut najoqqutassialikkatut immikkoortut ilaannut pilersaarusiortoqassaaq.</p> <p>Inuutissarsiorfik</p>	<p>KPT UPV 1600-B03 "Erhvervsområde Nordvest", Upernavik</p> <p>Kommuneplantillæg nr. 01 til Kommuneplan Avannaata Kommunia 2018-2030 med tillæg. Delområdeplan for område UPV 1600-B03.</p> <p>Indtil der er vedtaget en ny kommuneplan for Avannaata Kommunia udarbejdes delområdeplaner formelt som tillæg til Kommuneplan Avannaata Kommunia 2018-2030</p> <p>Erhvervsområde</p>
<p>Aalisakkanik suliffissuartut, ilioraasarfittut suliffeqarfiutillillu inissaattut ilusilinnik inuutissarsiornermi siunertanut iluarsaassinissamik nutaanillu sanaartornissanik periarfissiiniarluni immikkoortup ilaanut nutaamut aalajangersakkanik pingaarnernik immikkuualuttunillu aalajangersaanerit.</p>	<p>Fastlæggelse af overordnede og detaljerede bestemmelser for nyt delområde for at muliggøre indretning og nybyggeri til erhvervsformål i form af fiskefabrik oplagsplags og entreprenørplads</p>
<p>Kommunip pilersaarutaanut tapiliussaqa attaveqaatinut, sanaartornermut Avatangiisinullu Ataatsimiititaliamit inaarutaasumik akuersissutigineqarpoq. Ulloq: 08.02.2019.</p>	<p>Forslaget til Kommuneplantillægget er godkendt i Udvalg for Infrastruktur, Anlæg og Miljø. Dato: 08.02.2019.</p>
<p>Tamanut nalunaarutigineqartoq: Ulloq 11.02.2019 - 08.04.2019</p>	<p>Offentlig høring: d. 11.02.2019 - d. 08.04.2019</p>
<p>Akerliilluni oqaaseqaatit, oqaaseqaatit allanngutissatut siunnersuutit kommunimut tunniunneqassapput. Kommunimut pilersaarutip nittartagaa, najukkami sullissivik aqqutigalugu toqqaannartumik akissuteqartoqarsinnaavoq imaluunniit kommunimut akissutininik nassiussisoqarsinnaavoq.</p> <p>Tusarniaanermi akissutit piffissap tusarniaaffiusup iluani tunniunneqassapput.</p>	<p>Indsigelser, bemærkninger og ændringsforslag afgives til kommunen. Svar kan gives direkte gennem kommuneplanens hjemmeside, til den lokale Sullissivik eller sendes til kommunen.</p> <p>Høringssvar skal være afgivet inden for høringsperioden.</p>
<p>Paasissutissat amerlanerit uunga saaffiginnilluni pissarsiarineqarsinnaapput:</p> <p>Avannaata Kommunia Pilersaarusiornermut immikkoortortaqarfik Kommunip allaffia Postboks 1023 3952 Ilulissat plania@avanaata.gl Oqarasuaat 947800</p> <p>Aamma takukkit: www.avannaata.gl http://www.qaasuitsup.kommuneplania.gl/ http://www.qaasuitsup.plania.gl/</p>	<p>Yderligere information:</p> <p>Avannaata Kommunia Planafdelingen Rådhuset Postboks 1023 3952 Ilulissat plania@avannaata.gl Tlf 947800</p> <p>Se også: www.avannaata.gl http://www.qaasuitsup.kommuneplania.gl/ http://www.qaasuitsup.plania.gl/</p>



Pissutsit pioreersut killeqarfissaalu | Eksisterende forhold og afgrænsning

IMARISAI

NASSUIAANEQ.....	4
A: Tunuliaqut.....	4
B: Immikkoortortap ilaa ullumikkut.....	4
C: Kommunimut pilersaarutip tapiata siunertaa.....	5
D: Kommunip pilersaarutip tapiata imai.....	5
E: Pilersaarutininut allanut attuumassuteqarnera.....	6
PINGAARNERTUT AALAJANGERSAKKAT	9
AALAJANGERSAKKAT IMMIKKUT ITTUT.....	11
ATUUTTUSSANNGORTITSINERMI ATSIORNEQ	17
INATSISITIGUT SUNNIUTIT.....	18
NAJOOQUTASSIAQ - KOMMUNIMUT PILERSAARUT AAMMA KOMMUNIMUT PILERSAARUTIP TAPIA	21
ILANNGUSSAQ 1 Immikkoortut ilaat aamma immikkoortut immikkuualuttulikkat.....	26
ILANNGUSSAQ 2 Sanaartorfissat aamma sanaartorfissat sumiiffigisaat	27
ILANNGUSSAQ 3 B03-mut aqqusernit nutaat	28
ILANNGUSSAQ 4 Immikkoortumi immikkuualuttulikkami B03.01-imi aqqusernit	29
ILANNGUSSAQ 5 Grønlandsk tekst	30
ILANNGUSSAQ 6 Grønlandsk tekst	31

INDHOLD

REDEGØRELSE	4
A: Baggrund	4
B: Delområdet i dag	4
C: Kommuneplantillæggets formål	5
D: Kommuneplantillæggets indhold	5
E: Forhold til anden planlægning	6
OVERORDNEDE BESTEMMELSER.....	9
DETALJEREDE BESTEMMELSER.....	11
VEDTAGELSESPÅTEGNING.....	17
RETSVIRKNINGER	18
VEJLEDNING - KOMMUNEPLAN OG KOMMUNEPLANTILLÆG	21
BILAG 1 Delområder og detailområder.....	26
BILAG 2 Byggefelter og bygeområder	27
BILAG 3 Ny vejbetjening af B03. 28	
BILAG 4 Vejbetjening i detailområde B03.01	29
BILAG 5 Situationsplan for fiskefabrik	30
BILAG 6 Niveauplan	31

NASSUIAANEQ

Kommunimut pilersaarutip tapiata uuma Qaasuitsup Kommuniata kommunimut pilersaarutaani 2014-26-imi nassuiaat allanngortissanngilaa. Nassuiaammi ataani allassimasumi immikkoortortap allaaserineqassaaq kiisalu kommunimut pilersaarutip tapiata aalajangersagartai immikkuualuttut itisilerneqassapput erseqqissaaffigineqa ssallutillu.

A: Tunuliaqut

Kommunip pilersaarutaanut tapiliut manna Upernavimmi piviusutut inuutissarsiorfinni kissaatigisat marluk aallaavigalugit suliarineqarpoq. Siulleq tassaavoq B03-mi aalisakkanik suliffissualiornissaaq pillugu Polar Seafoodip kissaatigisaa, tassunga aalajangersakkat immikkuualuttortalikkat suliarineqassallutik. Tamatuma saniatigut nalinginnarmik Upernaviup nunaminertat ilioqqaavissat aamma suliffeqarfiutillit inissaannik naleqquttunik amigaateqarpoq, tamannalu qangalili illoqarfimmi unammillerfissaasimavoq. B03-mi aalisakkanik suliffissualiornikkut ilioqqaasarfinnik pisariaqartitsineq suli annertuseriarpoq, suliffeqarfiit mikinerit arlallit Polar Seafoodip sanaartornissaminik kissaatigisaqariani ilioqqaagallarsimmamata.

B: Immikkoortortap ilaa ullumikkut

B03-miippoq nunaminertaaq 4 hektarit missaannik anner-tussusilik. Sumiiffimmi suliallit assigiinngitsut arlallit ili-oqqaaveqarsimapput. Piviusutulli sumiiffimmi taamaal-laar atuisartut marluk nunaminertamik atugassinneqar-simapput. Tassaavoq immikkoortortap ilaata kujataa' tu-ngani nunaminertamik atugassinneqarsimasooq Polar Seafood, immikkoortortalli ilaata avannaatungaani sulif-feqarfiutillit inissaannut Lasø qaartiterisimavoq. Immik-koortup kujataatungaaniippoq toqqavik, *Grædemurimik (Qarmaq Aliasuffimmik)* taasagaat. Maanna tamaani aalisakkanik suliffissualiornissamik Polar Seafood kissaate-qarpoq. Tamanna ilutugalugu nunaminertaatiminni sulif-feqarfiutillit inersuassaannik sanaartornissamik Lasø kis-saateqarpoq, taamaalillutik siunertamut sumiiffimmi tul-luurtumi maskiinaatitik anginerusut katersorsinnaalissa-gamikkat.

Immikkoortup kujataata avannaatalu akornanni siusin-nerusukkut aqquteqarsimavoq. Aalisakkanik suliffissua-liornikkut periarfissaaq taanna atorunnaarsillugu immik-koortup ilaata kangiani killeqarfia atuarlugu avannap tunganut ingerlasumik aqqusinissatut pilersaarutaa-sumik taarserneqassaaq. Kujataatungaani B03 E08-mut killeqarpoq, tassaniillutik qulimiguulinnut mittarfik aamma Air Greenlandip hangaria, kujammuk-kangisimmuk killeqarfigaa E06, telemik ingerlatsivmmik tassungalu ilaqartumik immikkut aalajangersaaffigisaaq. Avannamut avannaq-kangimullu B03-p sanaartorfigeqqusaanngitsoq D01, aamma inissiaqarfik sanaartorfiunngitsoq A08 killeqarfigai.

REDEGØRELSE

Dette kommuneplantillæg ændrer ikke ved redegørelsen i Kommuneplan Avannaata Kommunia 2018-2030. Nedenstående redegørelse er en beskrivelse af delområdet samt uddybning og konkretisering af kommuneplantillæggets detaljerede bestemmelser.

A: Baggrund

Dette kommuneplantillæg er udarbejdet ud fra to konkrete erhvervsønsker i Upernavik. Det første er Polar Seafoods ønske om opførelse af fiskefabrik i B03, hvortil der skal udarbejdes detaljerede bestemmelser. Derudover mangler Upernavik generelt egnede areal til oplag og entreprenørformål, hvilket længe har været en udfordring i byen.

Med etableringen af en fiskefabrik i B03, er behovet for oplagsplds vokset yderligere, da flere mindre virksomheder havde midlertidigt oplag stående på arealet, hvor Polar Seafood ønsker at bygge.

B: Delområdet i dag

B03 omfatter et areal på ca. 4 hektar. Flere forskellige aktører har haft oplag i området. I realiteten har området dog kun to brugere med arealtildeling. Dette drejer sig om Polar Seafood, der har arealtildeling i den sydlige del af delområdet, mens Lasø har sprængt ud til entreprenørplads i den nordlige del af delområdet. I den sydlige del af området står et fundament, kaldet *Grædemuren*. Dette ønsker Polar Seafood nu at bygge fiskefabrik på. Samtidigt har Lasø et ønske om at bygge en entreprenørhal på deres areal, således at de kan samle deres større maskineri på et egnet sted til formålet.

Der har tidligere været vejforbindelse mellem den sydlige og nordlige del af området. Med etableringen af fiskefabrikken nedlægges denne mulighed og erstattes af en planlagt vejforbindelse, der strækker sig i nord langs delområdets østlige grænse.

B03 grænser i syd op til E08, der omfatter helistop og Air Greenlands hangar og sydøst op mod E06 med teleanlægget og den klausulerede zone, der omfatter dette. I nord og nordøst møder B03 det friholdte område D01 samt det ubebyggede boligområde A08.



xx | xx.

C: Kommunip pilersaarutaanut tapiliutip siunertaa

Kommunip pilersaarutaanut tapiliutip siunertaa tassavoq Upernavimmi inuutissarsiorfimmur siunissami periarfissaasunik qularnaarinissaq. Tamanna suliffeqarfiutilinnut inissanik nutaanik qularnaarinikkut, kiisalu aalisakkanik suliffissualionnissamut pilersaarusionermit tunngavissamik pilersitsinikkut pissaaq.

Tamakku saniatigut Upernavimmi Avannaq-kimmumi aqqusernit ilusaannik qularnaarinissaq siunertarineqarpoq, taamaalillutik inuutissarsiorfiit sumiiffii nutaat illoqarfioersumut aqqusinertigut attaveqarnissaat qularnaarneqassallutik, aammalu tamanna ilutigalugu B03-p kangiatungaani inissiaqarfissatut pilersaarutaamut, aamma B03-p avannaani eqqaavissuaqarfissatut pilersaarutaasumut aqqusinertigut attaveqarnerit attaiinnarneqassallutik.

D: Kommunip pilersaarutaanut tapiliutip imai

Upernavimmi inuutissarsiorfimmur siunissami periarfissat qularnaarnissaannik kommunip pilersaarutaanut tapiliut siunertaqarpoq. Tamanna siunissami suliffeqarfiutilinnut inissanik nutaanik qularnaarinikkut, kiisalu aalisakkanik suliffissualionnermut pilersaarutitigut tunngavissiinikkut pissaaq.

Tamakku saniatigut Upernavik Avannaq-kimmur aqquserngit ilusaannik qulakkeerinissaq siunertarineqarpoq, taamaalillutik inuutissarsiorfiit nutaat illoqarfioersumut aqqusinikkut attaveqarnissaat qulakkeerneqassallutik, aammalu tamanna ilutigalugu B03-p kangiani inissiaqarfissatut pilersaarutigisamut aamma B03-p avannaani eqqaavissuaqarfissatut pilersaarutigisamut aqqusinertigut attaveqarfiit attanneqassallutik.

Kommunip pilersaarutaanut tapiliummit inuutissarsiorfik B03-mut aalajangersakkanut pingaarnernut immikkuualuttulinnullu toqqammavissat aalajangersarneqarput.

C: Kommuneplantillæggets formål

Kommuneplantillægget har til formål at sikre fremtidige muligheder for erhvervslivet i Upernavik. Dette sker ved, at sikre fremtidige nye entreprenørpladser, samt ved at skabe plangrundlaget for etableringen af en fiskefabrik.

Derudover er det formålet at sikre vejstrukturen i Upernavik Nordvest, således at de nye erhvervsområder sikres vejforbindelse til den eksisterende by, og at der samtidigt opretholdes vejforbindelse til det planlagte boligområde øst for B03 og den planlagte dump nord for B03.

D: Kommuneplantillæggets indhold

Kommuneplantillægget har til formål at sikre fremtidige muligheder for erhvervslivet i Upernavik. Dette sker ved, at sikre fremtidige nye entreprenørpladser, samt ved at skabe plangrundlaget for etableringen af en fiskefabrik.

Derudover er det formålet at sikre vejstrukturen i Upernavik Nordvest, således at de nye erhvervsområder sikres vejforbindelse til den eksisterende by, og at der samtidigt opretholdes vejforbindelse til det planlagte boligområde øst for B03 og den planlagte dump nord for B03.

I kommuneplantillægget fastsættes rammerne for overordnede og detaljerede bestemmelser for erhvervsområdet B03. Delområdet inddeles i tre detailområder (B03.1, B03.2 og B03.3). Detailområdet B03.3 udlægges til fiskefabrik og aktiviteter forbundet dertil, mens detailområderne B03.1 og B03.2 udlægges til oplag og entreprenørplads.

Immikkoortup ilaa immikkoortunut immikkuualuttortalinnut pingasunut (B03.1, B03.2 aamma B03.3) agguataarneqarpoq. Immikkoortortaq immikkuualuttortalik B03.3 aalisakkanik suliffissuarmut tassungalu atasut sulianut atugassiarineqarpoq, immikkoortortalli immikkuualuttortallit B03.1 aamma B03.2 ilioqqaavinnut suliffeqarfiutillillu inissaannut atugassarineqarlutik. Immikkoortortami immikkuualuttortalimmi sanaartorfissat sisamat atugassiarineqarput, immikkoortortamili immikkuualuttulimmi B03.1-imi sanaartorfissat arfinillit atugassiarineqarlutik. Sanaartorfissat sumiiffiit taakku ilaat kommunimut inniminniissutaassaaq, sinnerili namminersortunit suliffeqarfanniillu qinnutigineqarsinnaapput.

E: Pilersaarutinit allanut attuumassuteqarnera

Nuna tamakkerlugu pilersaarusionerq

Kommunip pilersaarutaanut tapiliut normu 01 nuna tamakkerlugu pilersaarusionerqmut sunniissanngilaq.

Kommunep pilersaarutaa 2018-30 Avannaata Kommunua

Avannaata Kommunianut pilersaarut 2018-2030-mi pingaarnertut aalajangersakkanut kommunip pilersaarutaanut tapiliut nr. 01 naapertuutinngilaq, immikkoortortap ilaannai inuutissarsiornermut siunertanut atugassinneqarsimmamata.

Der udlægges fire byggefeltet i delområdet, mens der i detailområdet B03.1 udlægges seks byggeområder. Et af disse byggeområder reserveres til kommunen, mens de resterende kan søges af private og virksomheder.

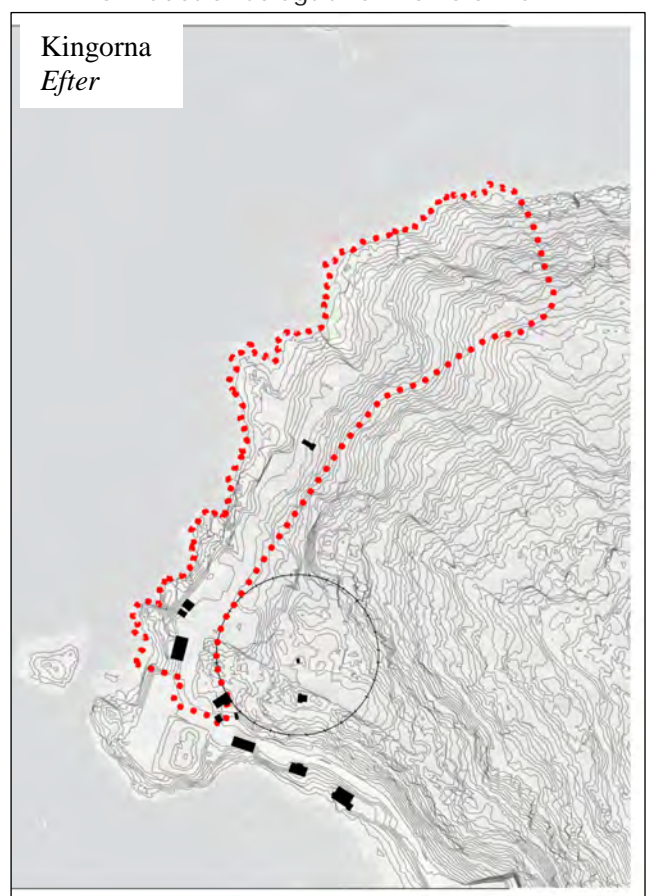
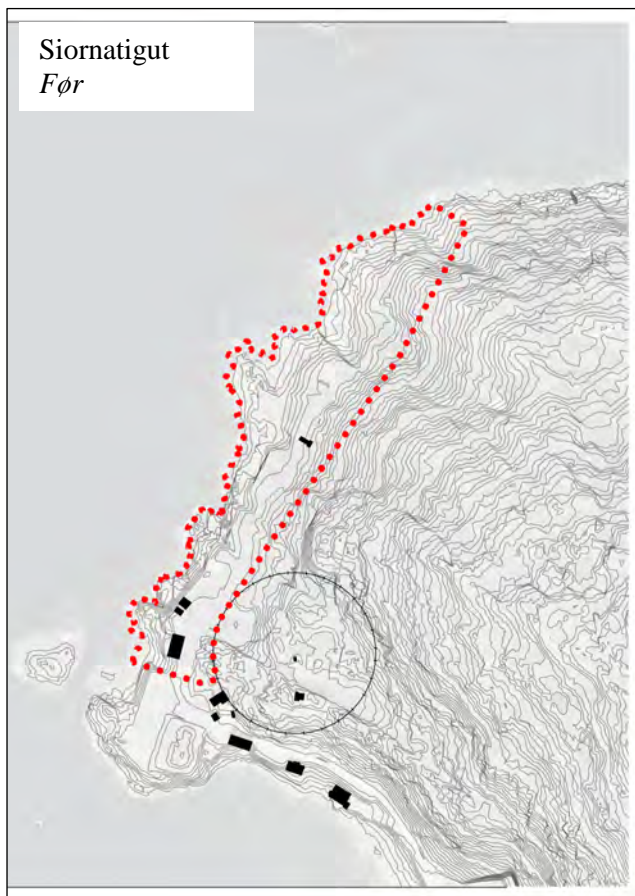
E: Forhold til anden planlægning

Landsplanlægning

Kommuneplantillæg nr. 01 påvirker ikke Landsplanlægningen.

Kommuneplan Avannaata Kommunua 2018-2030

Kommuneplantillæg nr. 01 er ikke i overensstemmelse med de overordnede bestemmelser i Kommuneplan 2018-2030 for Avannaata Kommunua, hvor kun dele af området er udlagt til erhvervsformål.



Kommunip pilersaarutaanut tapiliutip B03-p immikkoortortaata ilaanik allanngineq | Ændring af kommuneplanens delområde B03.

Kommunip pilersaarutaanut tapiliut nr. 01-ikkut immikkoortortat ilaasa B03-p, D01-ip aamma E08-p killeqarfii allanngortinneqarput. D01 1,6 hektarimik millisinneqarpoq, aamma E08 1,300 m²-inik. Taamaalilluni B03

Med kommuneplantillæg nr. 01 ændres afgrænsningen af delområderne B03, D01 og E08. D01 mindskes med 1,6 hektar og E08 med 1,300 m². B03 forøges således med ca.

1,8 hektarit missaannik annertusineqarpoq.

Immikkoortortap ilaa B03-mut tapiliut manna atorlugu aalajangersakkanik immikkuualuttuortalinnik nutaanik suliaqartoqarpoq, najoqqutarineqarluni Pilersaarusionerq aamma nunaminertat atorineqartarnerat pillugit Inatsisartut inatsisaat nr. 17, 17. november 2010-meersoq.

Aalajangersakkat tamanut atuuttut

Pissutsit makkua eqqarsaatigalugit kommunimut pilersaarummi aalajangersakkat tamanut atuuttut innersuussutigineqarput:

- Tekniskikkut atortorissaarutit
- Eqqaavilerineq / anartarfilerineq
- Qimmiliveqarneq
- Containerit

Siusinnerusukkut immikkoortumut pilersaarutit aamma kommunip pilersaarutaanut tapiliussat

B03-mut najukkami pilersaarusiortoqaraniluunniit kommunip pilersaarutaanut tapiliummik siusinnerusukkut suliaqartoqarsimangilaq. Immikkoortortap ilaa E08-mut Upernavimmut Kommunip pilersaarutaa 2008-2015-imut kommunip pilersaarutaanut tapiliut nr. 1 aqutigalugu aalajangersakkanik immikkuualuttortalinnik suliaqartoqarsimavoq. E08-p ilaanut, B03-mut ilanngunneqartumut aalajangersakkat taakku atorunnaarsinneqarput, kommunip pilersaarutaanut tapiliummi matumani nassuiarneqartunik aalajangersakkanik pingaarnernik immikkuualuttulinnillu taarserneqarlutik.

Itsarsuarnitsat

Immikkoortortap iluani itsarsuarnitsanik naammattuuisoqarsimaneranik Avannaata Kommunia ilisimasaqanngilaq, tamannali peqquteqarpoq immikkoortortami misissuisoqarsimanginneranik.

Immikkoortup ilaani nunami suliaqarnerit, eqqissimatsisarneq aamma allatigut kulturikkut erlagaissanik kulturikkut kingornussatut illersuineq pillugu Inatsisartut inatsisaat nr. 11, 19. maj 2010-meersup ataaniipput. Nunami suliaqarnermik anginerusumik suliaqarnermi sanaartortitsisup Nunatta Katersugaasivia Toqqorsivialu pilersaarusionerme ilaatissavaa, tak. § 11, imm. 4 kiisalu §§-it 12-16 aamma §32.

Nunamik assaanermi itsarnitsanik nassaartoqassagalu arpat Nunatta Katersugaasiavinut saaffiginnittoqassaaq aamma itsarsuarnitsat nassaarineqartut nalaanni sulineq unitsinneqassalluni.

Nunatta Katersugaasiviata assaanermik suliaqartoq nalunaarfigissavaa sulineq aallarteqqissinnaassanersoq imaluunniit misissuisoqareernissaata tungaanut sulineq unitsinneqassanersoq imaluunniit eqqissisimatitsinissamik suliaq aallartissanersoq nalilisoqarsimanersoq nalunaarutigineqassalluni.

Siuliini taaneqartunik unioqqutitsineq akiliisinneqarnermik kinguneqarsinnaavoq.

Pigisat nassaarisat Namminersorlutik Oqartussat pigaat

1,8 hektar

For delområde B03 er der med dette tillæg udarbejdet nye detaljerede bestemmelser, iht. Inatsisartutlov nr. 17 af 17. november 2010 om planlægning og arealanvendelse.

Generelle bestemmelser

For regulering af følgende forhold henvises til Kommuneplanens generelle bestemmelser:

- Tekniske anlæg
- Renovation
- Hundehold
- Containere

Tidligere lokalplaner og kommuneplantillæg

Der er ikke tidligere udarbejdet lokalplan eller kommuneplantillæg for B03. For delområdet E08 er der udarbejdet detaljerede bestemmelser gennem kommuneplantillæg nr. 1 til Kommuneplan 2008-2015 for Upernavik. For den del af E08, der indlemmes i B03 ophæves disse bestemmelser og erstattes af de overordnede og detaljerede bestemmelser beskrevet i dette kommuneplantillæg.

Jordfaste fortidsminder

Avannaata Kommunia er ikke bekendt med, at der ligger fortidsminder inden for området, men dette skyldes udelukkende, at der ikke er foretaget nogen form for undersøgelse af området.

Jordarbejder inden for delområdet er underlagt Inatsisartutlov nr. 11 af 19. maj 2010 om fredning og anden kulturarvsbeskyttelse. Bygherren skal ved større jordarbejder inddrage grønlandsk Nationalmuseum og Arkiv i planlægningen, jf. §11 stk.4, samt §§12-16 og §32.

Hvis der under jordarbejde findes et fortidsminde, skal der rettes henvendelse til Nationalmuseet, og arbejdet skal standses i det omfang det berører fortidsmindet.

Nationalmuseet meddeler snarest den, der udfører arbejdet, om arbejdet kan fortsætte, eller om det skal indstilles, indtil der er foretaget en undersøgelse, eller der er taget stilling til, om fredningssag skal rejses.

Overtrædelse af ovenstående kan medføre bødestraf.

De fundne genstande tilhører Grønlands Selvstyre og skal efter anmodning straks

qinnuigineqarnerullu kingorna erngertumik tunniunner-
qassapput. afleveres.

PINGAARNERTUT AALAJANGERSAKKAT

Immikkoortortap ilaanut nutaamut kommuni- pilersaarutaanut tapiuliut manna atorlugu aalajangersakkat pingaarnertit nutaat aalajangersagaapput. Tamatuma kingorna immikkoortortap ilaa 1600-B03-tut taagorneqalerpoq.

OVERORDNEDE BESTEMMELSER

Med dette kommuneplantillæg fastlægges nye overordnede bestemmelser for et nyt delområde. Delområdet benævnes herefter 1600-B03.

	1600-B03 Pilersaarut: Siunnersuut	1600-B03 Status: Forslag
1. Immikkoortitap normua 1. Delområdenummer	B03	B03
2. Sumiiffik - illoqarfik / nunaqarfik 2. Lokation - by/bygd	Upernavik	Upernavik
3. Siunertaq 3. Formål	Inuussutissarsiornermut atorineqartut umiarsualiveqarfiillu	Erhvervs- og havneområder
4. Atorneqarnissaa immikkut ittumik 4. Anvendelse specifik	Sumiiffiit inuussutissarsiornermut atorineqartut	Erhvervsområder
5. Atorneqarnissaa 5. Anvendelse	<p>1. Nunaminertaq inuutissarsiutinin ingerlataqarnissamik siunertat, allaffissornerup, sulisitsisup sulliffiutaasa, quersuit, assassornerit, iluarsaassisarfiit, tunisassiorfiit, assartuinerillu iluini ingerlatanut atorineqassasoq aalajangiunneqarpoq.</p> <p>2. Immikkoortortaq immikkoortortanut immikkualuttortalinnut pingasunut agguataarneqarpoq, takuuk § 13.1</p> <p>3. Nunaminertat sanaartorfiunngitsut, ilioqqaanissanut, imaluunniit siunertanut allanut atugassiissutaasimanngitsut taamaallaat ilusilersorneqarsinaapput imaluunniit pisortat sanaartorfiginnissaattut ataatsimoorussatut atorineqarsinnaapput, ilusilersorneqassallutillu immikkoortup inissisimaneranut atorineqarneranullu naleqquttunik.</p>	<p>1. Områdets anvendelse fastlægges til erhvervsmæssige formål inden for kontor, entreprenørvirksomhed, lager, håndværk, værksted, produktionsanlæg og transport.</p> <p>Området inddeles i tre detailområder jf. § 13.1</p> <p>3. Ubebyggede arealer, der ikke er udlagt til oplag, eller andet formål, må kun indrettes eller benyttes som fælles offentlige friarealer og skal gives en udformning, der harmonerer med områdets beliggenhed og anvendelse.</p>
6. Pissutsit atuuttut 6. Eksisterende forhold	1. Nunaminertap angissusiata 5,5 ha-t missiliorpaa.	1. Området omfatter et areal på cirka 5,5 ha.
7. Sanaartorfik 7. Bebyggelse	<p>1. Sanaartukkat nutaat quleriit marluk tikillugit, aammalu nunap naqqanit uuttorlugu annerpaamik 10 meterinik portussusilerlugit sanaartugaasinnaapput.</p> <p>2. Sanaartorfissaq 6-imi § 14-imi aalajangersakkani immikkualuttulinni pissutsit nassuarneqartut aallaavigalugit annerpaamik 6 meterinik portussusilimmi sanaartortoqarsinnaavoq.</p>	<p>1. Ny bebyggelse kan opføres i op til 2 etager og i maksimalt 10 meters højde målt fra niveauplan.</p> <p>2. I byggeområde 6 kan der maksimalt bygges i 6 meters højde ud fra forholdene beskrevet i detaljerede bestemmelser § 14.</p>
8. Inissaq sinneruttoq 8. Restrummelighed	1. Immikkoortortap ilaani sanaartorfissat sisamat, kiisalu sanaartorfissatut immikkoortut arfinilli atugassissutaapput.	1. Der er udlagt 4 byggefelter samt 6 byggeområder i delområdet.

	2. Sanaartorfissatut periarfissat qulaaniittut tamakkerneqareerpata, nunaminertaq tamakkerluni sanaartorfiusimasutut natsorsuutigineqalissaaq, inissamik sinneqarfiunngitsumik.	2. Når ovenstående byggemulighed er udnyttet regnes området for fuldt udbygget og uden restrummelighed.
9. Angallanneq pilersuinerlu 9. Trafikbetjening og forsyning	1. Nunaminertaq aqqusinertigut maanngaanniit sullinneqarpoq Mittarfiup Aqquserna 2. Immikkoortortat immikkuualuttortalikkat ataasiakkaat aqqusinneqarnissaannut pissutsit aalajangersakkani immikkuualuttulikkani atugassiaapput (takuuk § 16).	1. Området vejbetjenes fra Mittarfiup Aqquserna 2. Forhold for vejbetjening af de enkelte detailområder er udlagt i de detaljerede bestemmelser (se §16)
10. Eqqissisimatitat allanngutsaaliukkallu 10. Fredede og bevaringsværdige træer	1. Immikkut aalajangersagartaqanngilaq.	1. Ingen særlige bestemmelser.
11. Immikkut aalajangersaaffigisat 11. Klausulerede zoner	1. Mittarfiit eqqaat piumasaqaatitalinnik killeqarfeqarput, akornusersorneqannginnissamut tunngasunik, ilaatigut narsaamanermut narlusuunut aamma tumaajusannut, ilaatigullu mittarfiup sammiviata nangissutaatut mikkiartortarnermut qangattarsartarnermullu tunngatillugit. Nunaminertaq mittarfimmut akornusersuuteqarfiunngitsummit appasinnerusumiippoq, narsaamanermullu narlusuumut ilaalluni, illut sanaartukkallu allat portunerpaaffissaq (kote) 171,0 meteri aqqusernillu kote 166,0 qaangerlugu pilersitsivigeqqusaanngitsumi.	1. Der er fastlagt klausulerede zoner omkring lufthavnen i form af hindringsfri flader som består af, dels et horisontalt plan og en konisk flade og dels af ind- og udflyvningsflader i banens forlængelse. Området er beliggende under det hindringsfrie plan for lufthavnen og er omfattet af den horisontale flade, hvor bygninger og andre anlæg ikke må opføres over kote 171,0 meter og veje ikke må anlægges over kote 166,0 meter.
12. Immikkut aalajangersakkat 12. Særlige bestemmelser	1. Nunaminertami killeqarfiliikkamik annertuumik mingutsitsiffiusunik suliffeqarfiliortoqarsinnaavoq. Suliffeqarfimmik mingutsitsisumik pilersitsissagaanni avatangiisimut akuersissummik qinnuteqaateqartoqassaaq Namminersornerullutik Oqartussat nalunaarutaat nr. 11, 20. august 2004-meersoq Suliffeqarfiit mingutsitsivillaartut il.il. avatangiisinut tunngatillugu akuersissuteqarfigineqartarnerat pillugu, tunngavigalugu	1. Der kan etableres særligt forurenende virksomhed i afgrænsede dele af området. Ved anlæggelse af særligt forurenende virksomhed skal ansøges om miljøgodkendelse efter Hjemmestyrets bekendtgørelse nr. 11 af 20. august 2004 om miljøgodkendelse af særligt forurenende virksomheder m.v.

AALAJANGERSAKKTAT IMMIKKUT ITTUT

Immikkuualuttortaanut aalajangersakktat ilaatigut sanaartornermut kiisalu nunaminertanut sanaartorfiusussaannngitsunut tunngassuteqarput. Immikkut ittumik pisoqartillugu aalajangersakktat immikkuualuttortaanu allatut iliuseqartoqarsinnaavoq.

DETALJEREDE BESTEMMELSER

De detaljerede bestemmelser omhandler en række emner om bl.a. bebyggelse og friarealer. Der kan i særlige tilfælde dispenseres fra de detaljerede bestemmelser.

	Aalajangersakktat nutaat Pilersaarut: Siunnersuut	Nye bestemmelser Status: Forslag
<p>13. Annikitsukkuutaap atorreqarfissaa 13. Delområdets anvendelse</p>	<p>1. Immikkoortortap ilaa B03 immikkoortortanut immikkuualuttulinnut B03.1-imut, B03.2-mut aamma B03.3-mut agguataarneqarpoq. B03.1 aamma B03.2 ilioqqaavinnut suliffeqarfiutillillu inaannut atorreqassapput, B03.3 aalisakkanik suliffissuaqarfimmuut, tunisassiornermullu atasunik atuuffinnut atorreqassalluni.</p> <p>2. Nunaminertat nalimmatsikkat sanaartorfingngisat ilioqqaavittut atorreqarsinnaapput tamanna aaqqissuussatut torersakktatullu pissutsit malillugit pissappata, kiisalu immikkoortortami angallannernut akornutaanngippata, takuuk § 16.</p> <p>3. Sanaartorfissatut immikkoortoq 6 taamaallaat matoqqasutut usit puuinik ilioqqaavittut aamma/imt. sanaartukkatut suliffeqarfiutillup inersualiaani ilioqqaavittut sanaartorneqassappat.</p> <p>4. Immikkoortortap pilersorneqarneranut teknikkikkut atortulersuutit immikkoortortami sananeqarsinnaapput. Atortulersuutit taakku illut aamma nunaminertat sanaartorfingngitsut mianeralugit inissinneqarlutillu ilusilersorneqassapput.</p>	<p>1. Delområdet B03 opdeles i detailområderne B03.1, B03.2. og B03.3. B03.1 og B03.2 skal anvendes til oplags- og entreprnørplads, mens B03.3 skal anvendes til fiskefabrik og funktioner, der er forbundet til produktionen.</p> <p>2. Planerede arealer der ikke er bebygget kan anvendes til oplagsplads, så længe dette sker efter organiserede og ryddelig forhold, samt ikke er til hindring for områdets trafikale forhold jf. §16.</p> <p>3. I byggeområd 6 kan kun anvendes til oplagsplads, hvis dette etableres som lukket containeroplag og/eller ved oplag i etableret entreprenørhal</p> <p>4. Inden for delområdet kan der opføres tekniske anlæg til områdets forsyning. Disse anlæg skal placeres og udformes under hensyntagen til bebyggelsen og anvendelsen af ubebyggede arealer.</p>
<p>14. Sanaartukkat annertussissaat inissisimaffiilu 14. Bebyggelsens omfang og placering</p>	<p>1. Immikkoortortat immikkuualuttulikkat B03.2-p aamma B03.3-p iluini sanaartorfissat sisamat atugassiaapput (takuuk ilanngussaq 2). Immikkoortumi immikkuualuttulikkami B03.1-imi sanaartorfissatut sumiiffiit arfinillit, sanaartornissap akuerineqarfii atugassiaapput (takuuk ilanngussaq 2).</p> <p>Sanaartorfissat 3-4 aalisakkanik suliffissuarmut tassungalu atasutut atuuffinnut, ilanngussaq 5-imi takutinneqartutut atugassiarineqarput.</p> <p>2. Sanaartorfissatut sumiiffiit 1-6 50 %-inik sanaartorfiusutut procenteqaqqusaapput.</p> <p>3. Sanaartorfissatut sumiiffiit 1-6-ini minnerpaamik ataaseq kommunip ilioqqaasarfissaatut inniminnigaassaaq.</p>	<p>1. Inden for detailområderne B03.2 og B03.3 udlægges 4 byggefelter (se bilag 2). I detailområde B03.1 udlægges 6 byggeområder, hvor byggeri er tilladt (se bilag 2).</p> <p>Byggefelt 3-4 udlægges til fiskefabrik og funktioner forbundet dertil, som vist i bilag 5</p> <p>2. Byggeområderne 1-6, må have en bebyggelsesprocent på 50 %.</p> <p>3. Mindst et af byggeområderne 1-6 skal reserveres til kommunalt oplag.</p> <p>4. En privatperson eller virksomhed kan maksimalt søge to byggeområder.</p> <p>5. Inde for byggeområderne 1-5 kan</p>

	<p>4. Inuk namminersortoq imaluunniit suliffeqarfik annertunerpaamik sanaartorfissatut sumiiffinnik malunnik qinnuteqarsinnaapput.</p> <p>5. Sanaartorfissatut sumiiffiit 1-5-ip iluini sanaartukkat marlunnik quleriilerlugit sanaartugaassapput, aamma annertunerpaamik qaliap qaavanit 10 meterinik portutigisunik (takuuk ilanngussaq 6). Sanaartorfissatut sumiiffinnut 1-5-inut qinnuteqaatinik piviusunik ataasiakkaanik aallaaveqartunik inissisimaffissat aalajangerneqassapput.</p> <p>6. Sanaartorfissanut 1-4-nut, kiisalu sanaartorfissatut sumiiffik 6-imut ilanngussaq 6-imi takutinneqartutut inissisimaffissat aalajangerneqassapput.</p> <p>7. Sanaartorfissatut sumiiffik 6-imik, imaluunniit sanaartorfissatut sumiiffiup taassuma ilaanik ataasiakkaanik atugaqarnialernerminunaminertaq qinnuteqarfigisaaq naleqqerfik 8,5-imut, imaluunniit Mittarfiup Aqqusernata nalaanut qaartiterneqarnissaa piumasaqaataavoq.</p> <p>8. Sanaartorfissatut sumiiffik 6-ip atornissaanut nunaminertamik atugassiisoqarsinnaalissappat Air Greenlandimit aamma Mittarfeqarfinnit akuersisummik pisariaqartitsisoqarpoq, taamaalilluni najukkami qulimiguullit angallannerannik aammalu tamatumunnga atasutut ingerlatsinermut aqqiagiinnginnerit pinngussannginnerat qulakkeerneqassammat.</p> <p>9. Sanaartorfissatut sumiiffiit ataasiakkaat taakku ilaanik mikinernik nunaminertamik qinnuteqartoqarsinnaaqq, tassalu aqqusinermut aamma sanaartorfissatut sumiiffiit killingisaannut tunngavigisat naapertuutsinneqartillugit.</p> <p>10. Toqqaviit pisariaqartinneqartumit portunerussanngillat, tassa imaappoq, nunamiit uuttorlugu toqqaviup pukkinerpaaffiata 1 m-eri qummut qaanngersimassanngilaa.</p> <p>11. Toqqaviit beton-iusut nunamiit 1 m-erimit portunerusut, illup silataatut qallerneqassapput imaluunniit allatut illorluni uppersarnarneqassaaq, toqqavik illup tamakkiisuusumik isikkuanut sunniivallaanngitsoq.</p> <p>12. Illumi nutaami naqqup ataanik pilersitsisoqarsinnaavoq, tamanna aalajangersakkani imm. 14.6 aamma 14.7 eqquutsinneqarsinnaappata.</p> <p>13. Illumik piusumik allannqortiterinermi</p>	<p>byggeri opføres i to etager og maks. i 10 meters højde målt fra kip (se bilag 6). For byggeområderne 1-5 fastlægges niveauplan ud fra hver enkelt konkrete ansøgning.</p> <p>6. For byggefelterne 1-4 samt byggeområde 6 fastlægges niveauplan som vist i bilag 6.</p> <p>7. For at tage byggeområde 6 i brug, eller enkelte dele af dette byggeområdet, kræves det, at det ansøgte areal sprænges ned til kote 8,5 eller i niveau med vejen Mittarfiup Aqquserna.</p> <p>8. For at der kan gives arealtildeling til brug af byggeområde 6 kræves der godkendelse fra Air Greenland og Mittarfeqarfiit, så det sikres, at der ikke opstår konflikt med den lokale helikoptertrafik og den drift, der er forbundet dertil.</p> <p>9. Det er muligt at søge areal til mindre dele af de enkelte byggeområder, så længe principper for vej og byggeområdegrens overholdes.</p> <p>10. Fundamenter må ikke gives en større højde end nødvendigt, dvs. at fundamentets mindstehøjde ikke må overstige 1 m over oprindeligt terræn.</p> <p>11. Betonfundamenter, der er højere end 1 m over terræn, skal således beklædes som ydervægge, eller det skal på anden måde dokumenteres, at fundamentet ikke bliver dominerende for bygningens helhedsindtryk.</p> <p>12. Der kan etableres kælder under ny bebyggelse, såfremt bestemmelse i pkt. 14.6 og 14.7 kan overholdes.</p> <p>13. Ved om- og tilbygning af eksisterende bebyggelse skal den nye tagrygs højde holdes som hovedhusets eller under hovedhusets.</p> <p>14. Udhuse/skure og lignende må opføres i 1 etage og må ikke gives en større højde end 3,5 m til kip.</p> <p>15. Mindre bygninger som tekniske anlæg i form af fx transformerstationer, ventilhuse, brandpost og antifrostanlæg for hovedvandledninger kan opføres inden for kommuneplannetillæggets område, såfremt de tilpasses omgivelserne. Placeringen af disse skal altid ske i samråd med forsyningen.</p>
--	--	---

	<p>ilasinermilu, illup qaliaata portussusia nutaaq illup pingaarnerup portussusiatut appasinnerusumilluunniit portussusilerneqassaaq.</p> <p>14. Quit assigisaaluunniit qaliaqartinnagit sananeqarsinnaapput aamma kaarfinut 3,5 m-erimit portunerussanngillat.</p> <p>15. Sanaartornermi atortut annikitsut, soorlu teknikimut atortorissaarutit, innaallagissap aqquataanut katersuuffiit, erngup aqquataasa katersuuffii, qatserinermi atortussiaq kiisalu erngup aqquataanut qerinaversaatit kommunimut pilersaarummi tapiliussamut ilaatillugit suliarineqarsinnaapput, avatangiisinut naleqqussarneqarsimappata. Qulaani pineqartut inissinneqartassapput tamatigut ikkussukkanik suliaqartut isumasioqqaarlugit.</p>	
<p>15. Sanaartukkap silatimigut isikkua 15. Bebyggelsens ydre fremtræden</p>	<p>1. Sanaartukkat silatimikkut isikkui qisuusapput, fiberpladiussapput, saviminiussapput, betoniussapput aamma igalaaminiussapput aamma atortut allat minnerit takuneqarsinnaassapput. Ikkkat qillersunik aam-ma atortunik qinngortillu-tik akisuttartunik ikkussuiffi-geqqusaanngillat.</p> <p>2. Illut qaliai atortunik qinngorfigitillutik akisuttartuunngitsunik qallersuuserneqassapput. Illut qaliaat assigiiamik issiaataasatut iluseqassapput 20-45 gradinik sivingallutik.</p> <p>3. Seqerngup qinnguaanik nukissiuutit illup qaliata ilaanut aamma illup silataata iigar-taanut nukissiuutitut ikkussuunneqarsin-naapput.</p> <p>4. Allaqartat angallannermut aqquserngillu katiguffiitut akornusersueqqussanngillat.</p>	<p>1. Bebyggelsens facader må fremstå i træ, fiberplader, metal, beton og glas, og mindre dele kan fremstå i andre materialer. Blanke og reflekterende materialer til ydervægge må ikke anvendes.</p> <p>2. Tage skal beklædes med ikke-reflekterende materiale. Tage skal udføres som symmetriske sadeltage med en hældning på mellem 20-45 grader.</p> <p>3. Der kan opsættes solfangere/ solceller som en integreret del af tag- og facadekonstruktion.</p> <p>4. Skilte i området må ikke være til gene for færdsel i området og tilgrænsende veje.</p>
<p>16. Aqquserngit aqqusineeqqat biillu uninngasarfiit 16. Veje, stier og parkering</p>	<p>1. Immikkoortortaq immikkuualuttortalik B03.2 ilanngussaq 3-mi takutinneqartutut tunngavigisat aallaavigalugit nutaamik aqqusinniornikkut aqqusiniligaassaaq.</p> <p>3. Immikkoortortaq immikkuualuttortalik B.03.1 ilanngussaq 3-mi takutinneqartutut tunngavigisat aallaavigalugit aqqusiniligaassaaq, taamaalilluni sanaartorfissatut sumiiffiit assigiinngistut taakku akornanni attaviit, kiisalu kujataatungaani illoqarfioereersumut attavimmik qulakkeerisoqassalluni.</p> <p>4. Immikkoortortap immikkuualuttortalip B03.1-ip iluani aqqusernit ilanngussaq 4-mi takutinneqartutut eqqaavissuarmut immikkoortortap ilaanut pilersaarutaasumut attavilerneqarsinnaassaaq, taamaalilluni siunissami aqqusernit ilusaat ataqatigiissoq qulakkeerneqassalluni.</p>	<p>1. Detailområde B03.2 vejbetjenes ved etablering af ny vej ud fra principperne vist i bilag 3</p> <p>3. Detailområde B03.1 vejbetjenes ud fra princippet vist i bilag 3 således, at der sikres adgang mellem de forskellige byggeområder samt adgang til den eksisterende by i syd.</p> <p>4. Vejnet inden for detailområdet B03.1 skal kunne forbindes til det planlagte delområde til dump, som vist i bilg 4, således at en sammenhængende fremtidig vejstruktur sikres.</p> <p>5. Der kan etableres intern vej mellem detailområderne B03.1 og B03.2, så længe dette ikke lægger til hindring for detailområdernes</p>

	<p>5. Immikkoortortat immikkuualuttortalikkat B03.1-ip aamma B03.2-p akornanni aqqusinniortoqarsinnaavoq, tamanna immikkoortortat immikkuualuttortalikkat atuuffiinu, pilersaarutaasunut sanaartukkanut, kiisalu aqquserngit ilusaannut tunngavigisanut akornusersuinngippat.</p> <p>6. Aqqusineq 1 aamma aqqusineq 2 ujaraaqqanik aqqusinertut sanaartorneqarsinnaapput, tassalu tamakku kingusinnerusukku 6 meterinik sillissusilimmik aqqusinermut asfalterersukkamut imaluunniit betonngilersukkamut allisaqarnissamut akornusersuissanngippata.</p>	<p>funktioner, planlagt byggeri samt principperne for vejstruktur.</p> <p>6. Vejstrækning 1 og vejstrækning 2 kan etableres som grusvej på betingelse af, at dette ikke ligger til hindring for en senere udvidelse til asfalteret eller betonvej med en vejbredde på 6 meter.</p>
<p>17. Nunaminertat sanaartorfiusussann-gitsut kiisalu suli sanaartorfingineqann-gitsut 17. Friarealer og ubebyggede arealer</p>	<p>1. Sanaartorfigissaanerup sanaartornerullu nalaani nuna sapinngisamik mianersuuneqassaaq. Nuna aserugaq iluarsaa-teqqisaaq aamma qaartiterinerlukut, sanaartornermilu eqqagassaalersimasut piarneqassapput.</p> <p>2. Qaartiterinermi sanaartorfigissaanermilu issoq naasullu pioreersut sapinngisamik al-lanngutsaalineqassapput imaluunniit suliarineqarlutik aamma toqqortaatigineqarlutik, taamaalilluni sanaartorneq naammassippat nunaminertamut utertinneqaaqqisinnaanngortinneqassallutik</p> <p>3. Sanaartukkat ilioqqaasarfiillu eqqaanni nunaminertat saligaatsuutillugillu eqiluutsuutinneqassapput.</p> <p>4. Nunaminertat sulinermi atorineqartut aamma ilitsivigineqartut ungalulerlugit killilersorneqarsinnaapput. Nunaminertamik atuisinnaanermut akuersissutinik tunineqartut portunerpaamik 4 meterinik portus-susilinnik ungaluliisinaapput. Ungalulersuinerit ungalunik ungerutissianik iluseqartillugit suliarineqassapput.</p> <p>5. Nunaminertat sanaartorfissatut imaluunniit sanaartorfissat sumiiffiinu atugassiarineqartut sanaartornerup aallartinnissaata tungaanut ilioqqaavittut atorineqarsinnaapput.</p>	<p>1. Terrænet skal skånes mest muligt under byggemodning og byggeriet. Beskadiget terræn skal reetableres, og området skal renses for sprængstykker, byggeaffald o.l.</p> <p>2. I forbindelse med brydning og byggemodning skal den eksisterende muld og flora, så vidt det er muligt, bevares eller behandles og opmagasineres på en måde, så terrænet kan reetableres i forbindelse med afslutning af byggeri.</p> <p>3. Arealer omkring bebyggelse og oplagspladser skal holdes rene og ryddelige.</p> <p>4. Arbejds- og oplagsarealer kan afskærmes med hegn. Tildelte arealer må indhegnes med hegn i højst 4 m. Indhegning skal udføres som trådhegn</p> <p>5. Arealer der er udlagt til byggefelt eller byggeområder, kan anvendes til oplag, indtil byggeri påbegyndes</p>
<p>18. Sanaartukkat avatangiisillu allanngutsaaliorneqarneri 18. Bevaring af bebyggelse</p>	<p>1. Immikkut ittumik aalajangersagaqanngilaq.</p>	<p>1. Ingen særlige bestemmelser.</p>
<p>19. Ledninginut tunngassuteqartut kiisalu teknikikkut atortorissaarutit 19. Ledningsforhold og tekniske anlæg</p>	<p>1. Illut nutaat pisortat innallagissamut, imermut, kuuffissuarnut aqquitiutaannut kiisalu innaallagissamoortumik kiassateqarfimmumut qaminneqarsinnaasumut imaluunniit ungasianiit kiassaateqarfimmumut, taakku pigineqarsimappata, attavilerneqassapput. Nukissiuutit avatangiisinik</p>	<p>1. Ny bebyggelse skal tilsluttes offentlig el, vand, kloaknet samt afbrydelig elvarme eller fjernvarme, såfremt det forefindes. Der kan også gøres brug af andre alternative miljørigtige energikilder som solvarme, jordvarme m.m.</p>

	<p>mingutitsinngitsut allat, soorlu seqerngup qinngornera atorlugu nukissiuutit, nunap kissarnera atorlugu nukissiuutit il.il. aamma atorneqarsinnaapput.</p> <p>2. Imikoorutit tamarmik imikup aqputaatigut inginneqartassapput. Imeq nunap qaaniittoq aamma imeq illut qalianut tuttartoq kuutsinniarlugu imikup aqputaanut atassuseqqusaann-gilaaq, taamaattorli eqqaamiorisaani sanaartukkanut, aqqusinernut, aqqusineeqqanut nunaminertanullu sanaartorfigineqanngitsunut akornusersuutaanngitsumik inginneqarnissaat aqputissiuunneqartassaaq; soorlu assersuutigalugu kuussiat aqputigalugit inginneqartassallutik.</p> <p>3. Imikup aqputaanut pisortanit pigineqartunut sulii atassusertinnissaq periarfissaqartinnagu kommunalbestyrelsen tungaanit imikup katersuiffissaannik tankiliinissamik piumasaqartoqarsinnaavoq imaluunniit avatangiisit pillugit malittarisassat aamma imikup anartarfeqarnermilu ingitassat inginneqartarneri pillugit malittarisassat qaqqugukkulluun-niit atuuttut naapertorlugit imikoorutit suliarineqartarnissaannik piumasaqartoqarsinnaavoq.</p> <p>4. Teknikikkut atortorissaarutit pilersuinermit atorneqartartut; soorlu imikup kuuf-fii, innaallagissap aqputai, erngup aqputai, ungasissumiit kiassarnerup aqputai assigisaallu nunap ikeranut assaallugit ikkussorneqassapput.</p> <p>5. Ledningit pilersuinermit atorneqartartut sapinngissamik ataqpineqassapput aamma qallerlugit sanaartorfigeqqusaanngillat imaluunniit qajannaarsoqqusaanatik. Illuatungeriit pingajorisinnaata ledningit allanngortitersinnaavai ledninginik piginnittumut aningaasartuutaanngitsumik aamma ledninginik piginnittoq isumasioqqaarlugu aatsaat taman-na pisinnaavoq aamma ledninginik piginnittup innersuussutai malittarisassaataalu naapertorlugit allanngortiterisoqarsinnaalluni.</p> <p>6. Immikkoortortap iluani teknikkikkut atortorissaarutit inissinneqarsinnaapput; immikkoortortap pilersorneqarnerani sakkortusaaviit ilanngullugit. Kalaallit Nunaanni nukissiuutinik pilersuisut, Nukissiorfiit, isumasioqatigalugu sakkortusaavinnik inissiisoqassaaq aamma immikkoortortap tamarmi takussunarsinnginnissaa isikkussuinermit taamaalilluni eqqarsaatigineqassaaq.</p>	<p>2. Alt gråt og sort spildevand skal afledes via kloak. Overfladevand og tagvand må ikke ledes til kloakken, men skal bortledes således, at der ikke opstår gener for omkringliggende bebyggelse, veje, stier og ubebyggede arealer. Overfladevand eller tagvand kan f.eks. afledes til grøfter.</p> <p>3. I tilfælde hvor det endnu ikke er muligt at tilslutte til offentlig kloak, kan der fra Kommunalbestyrelsens side stilles krav om etablering af tank til opsamling af gråt og sort spildevand, eller at der etableres anden spildevandsbehandling i henhold til de til enhver tid gældende miljøbestemmelser og regler for bortskaffelse af spildevand og latrin.</p> <p>4. Teknisk forsyning, såsom kloak, elektricitet, vandforsyning, fjernvarme o.l. må kun fremføres via nedgravede anlæg.</p> <p>5. Forsyningsledninger skal så vidt muligt respekteres og må ikke overbygges eller befæstes. En evt. tredjeparts omlægning af ledningsanlæg er uden udgifter for ledningsejer, og må kun ske i samråd med ledningsejer og skal følge ledningsejers anvisninger og regler.</p> <p>6. Inden for området kan der placeres tekniske anlæg, herunder transformerstationer til områdets lokale forsyning. Placering af transformerstationer skal ske i samråd med Nukissiorfiit, Grønlands Energiforsyning, og de placeres, så de ikke kommer til at virke skæmmende for området som helhed.</p>
--	--	---

<p>20. Pinngortitaq, avatangiisit kiisalu silaannaap pisisusaanut tunngasuteqartut 20. Natur-, miljø- og klimaforhold</p>	<p>1. Nunaminertamik immiineq nunagissarneralu pinngortitap pii kisiisa atorlugit pissaaq akuutissaqarsinnaasunik akullit mingutitsinnaasut avatangiisinullu akornutaasinnaasut atornagit. Immersuutissatut atortut ass. beton-imik ilaqarpata oqartussanut akuersissummik piniartoqaqqaassaaq.</p> <p>2. Immikkoortortap Avannaata Kommuniata eqqaavilerinermik aaqqissuussineri eqqakkallu pillugit malittarisassai qaqugukkulluunniit atuuttut ilaaffigai.</p> <p>3. Sanaartorfissani ataasiakkaani eqqakkanut containerinut assigisaannillu eqqakkanik passussinerimi atorneqartussanut nunaminertamik immikkoortitsisoqassaaq.</p>	<p>1. Opfyldning og retablering af terræn må kun ske med organiske materiale og materiale, som ikke indeholder stoffer, der kan forurene og være til gene for omgivelserne. Indeholder opfyldningsmaterialet f.eks. beton, må godkendelse indhentes hos relevante myndighed.</p> <p>2. Området er omfattet af Avannaata Kommunias til enhver tid gældende renovationsordninger og affaldsregulativ.</p> <p>3. Der skal inden for det enkelte byggefelt afsættes areal til placering af affaldscontainere og lignende til affaldshåndtering.</p>
<p>21. Illuutileqatigiit kiisalu aningaasanut tunngasuteqartut 21. Ejerforening og økonomiske forhold</p>	<p>1. Sanaartorfissaanermut aningaasaliineq qaqugumulluunniit atuuttut Kommunalbestyrelse malittarisassai naapertorlugit pissaaq.</p> <p>2. Illumik piginnittup pilersuinerimi aqqutit ikkussuunneqarneranut aningaasartuutit tamaasa akilissavai, tamatumani pineqarlutik, innaallagissamut, imermut kiisalu imermut kissartumut aqqutit.</p>	<p>1. Finansiering af byggemodning sker efter Kommunalbestyrelsens til enhver tid gældende retningslinjer.</p> <p>2. Bygningsejeren skal finansiere alle udgifter i forbindelse med tilslutning til forsyningens net, både hvad angår tilslutning til el, vand og varme.</p>
<p>22. Atugaalernissaanut piumasaqaatit 22. Betingelse for ibrugtagning</p>	<p>1. Sanaartukkat nutaat atulernerqarsinnaanngillat Nukissiorfiit pilersuiveqarfianit atassusertinnerit allakkatigut akuersissutaannik saqqummiussisoqarsimatinnagu.</p> <p>2. Sanaartukkat nutaat atulernerqarsinnaanngillat piumasaqaatit uku naammassineqarsimatinnagit: - Pisortat pilersuiffiutaannut atassusertinneq qulakkeerneqareersimassaaq. - Nunaminertamik aaqqissuusseqqinnerit naammassisimassapput.</p>	<p>1. Ny bebyggelse må ikke tages i brug, før der foreligger en skriftlig godkendelse af tilslutninger til Nukissiorfiits forsyningsanlæg.</p> <p>2. Ny bebyggelse må ikke tages i brug, før følgende betingelser er opfyldt: - Tilslutning til offentlig forsyning skal være sikret. - Afsluttende terrænarbejder skal være udført.</p>

ATUUTTUSSANNGORTITSINERMI ATSIORNEQ

Kommunip pilersaarutaanut tapiliut nr. 01-tut siunnersuut ulloq xx.xx.2019-mi Sanaartornermut Avatangiisinullu Ataatsimiititaliap akueraa.

Siunnersuut ulloq 08.02.2019-imi tamanut saqqummiunneqarpoq. Pilersaarut ullormit tassanngaanniit inatsisitigut atuukkallalerpoq.

Sakio Fleischer
Attavaqaatinut, Sanaartornermut Avatangiisinullu
Ataatsimiititaliap siulittaasua
Formand for Udvalg for Infrastruktur, Anlæg og Miljø

VEDTAGELSESPÅTEGNING

Forslag til Kommuneplantillæg nr. 01 er vedtaget af Udvalg for Anlæg og Miljø den xx.xx.2019.

Forslaget er offentliggjort den 08.02.2019. Fra denne dato har planen midlertidige retsvirkninger.

Nick Nielsen
Attavaqaatinut, Sanaartornermut
Avatangiisinullu pisortaq
Direktør for Infrastruktur, Anlæg og Miljø

INATSISITIGUT SUNNIUTIT

Siunnersuutit aamma pilersaarutip qanoq ittuuneri aamma atuuffiisa qanorittuuneri apeqqutaallutik inatsisitigut sunniutaat aalajangersarneqartarput. Tassa imaappoq: immikkoortortami siunnersuusiorfiusumi suut atuutsinneqassanersut aamma pilersaarut inaarutaasumik akuerineqareeruni qanoq atuutilissanersoq apeqqutaasarpoq. Kommunimut pilersaarummut inatsisitigut sunniutit atuuttut assingi kommunimut pilersaarutit tapiisa atuuffigissavaat.

Inatsisitigut atuukkallarneq

Kommunip pilersaarutaata tapiatut siunnersuut tamanut saqqummiunneqareerpat nunaminertat, illut sanaartukkallu pilersaarutit siunnersuummi ilaasut kommunimut pilersaarutip tapissaatut siunnersuutit imaani allassimasut akerlianik atorineqarsinnaassanngillat imaluunniit sanaartorfigeqqusaassanatik.

Tamat peqataatinneqarnerisa nalaanni nutaamik sanaartornerit imaluunniit nunaminertamik atuinerup allanngortinneqarneri il.il. inerteqqutaalerallassapput.

Tusarniaaneq naappat akerliusoqassanngippat kommunalbestyrelsen nunaminertaq siunnersuummi sanaartorfissatut immikkoortitaasoq imaluunniit kommunimut pilersaarutip tapiani allatut atorineqartussatut allaaserineqartoq allassimasut naapertorlugit siunertanut taakkununga atorineqarsinnaalissaq.

Inatsisitigut sunniutaagallartut kommunimut pilersaarutip tapiata tamanut nalunaarutigineqarnissaata tungaanut atuutissapput – taamaattoq siunnersuutit tamanut saqqummiunneqarnerata kingorna sivisunerpaamik ukioq ataaseq (1) atuutissallutik.

Inatsisitigut atuutilivinneq

Kommunimut pilersaarutip piviusunngortinneqarnissaa kommunalbestyrelsen akuerisartussaavaa, nunaminertamik atuisinnaanermut akuersissutit ilanngullugit akuerisartussaavai.

Kommunimut pilersaarutip tapia akuersissutigineqareeruni aamma tamanut nalunaarutigineqareeruni, kommunimut pilersaarutip tapiani aalajangersakkat akerlianik imaluunniit nunaminertamik atuisinnaanermut akuersissuteqartarnermi piumasaqaatinut atuuttutunut akerliusunik pilersitsisoqaqqusaanngilaq. Taamaattoq immikkut ittumik pisoqartillugu aalajangersakkat immikkuualuttunit nikingassutit minnerit, kommunimut pilersaarutip tapiani aalajangersakkanut taakkua naapertuussimappata, akuersissutigineqarsinnaapput. Aalajangersakkani immikkuualuttunit nikingassutit anginerusut imaluunniit immikkut ittumik aalajangersakkanit nikingasoortoqarpallaartillugu aalajangersakkanik nutaanik suliaqarnissaq pisariaqartassaaq.

Inatsisit malillugit nunaminertamik atuisinnaanerni malittarisassat suli atuupput. Tassa imaappoq: nunaminertamik atuinerit, illut sanaartukkallu kommunimut pilersaarutip tapiatut siunnersuutit (imaluunniit kommunimut pilersaarutit siunnersuutit) tamanut saqqummiunneqannginnerini pilersinneqartut,

RETSVIRKNINGER

Retsvirkninger handler om, hvilken status og gyldighed, forslaget og planen har. Det vil sige, hvad der gælder, når der er lavet et forslag for et delområde, og hvad der gælder når planen er endeligt vedtaget. Der gælder de samme retsvirkninger for selve Kommuneplanen som for Kommuneplantillæggene.

Midlertidige retsvirkninger

Når forslag til kommuneplantillægget er offentliggjort, må arealer, bygninger og anlæg, der er omfattet af forslaget, ikke bebygges eller i øvrigt udnyttes på en måde, der strider imod det endelige kommuneplantillæggets indhold.

I den offentlige inddragelsesperiode indtræder således et midlertidigt forbud mod opførelsen af ny bebyggelse eller ændring af anvendelsen mv.

Hvis der ikke er indkommet indsigelser, når indsigelsesfristen er udløbet, kan kommunalbestyrelsen tillade, at et areal inden for forslaget område bebygges eller i øvrigt udnyttes i overensstemmelse med kommuneplantillægget.

De midlertidige retsvirkninger er gældende frem til kommuneplantillæggets offentlige bekendtgørelse – dog højst ét (1) år efter forslaget offentliggørelse.

Endelige retsvirkninger

Kommunalbestyrelsen skal virke for kommuneplanens gennemførelse, herunder ved tildeling af arealer.

Når det vedtagne kommuneplantillæg er offentligt bekendtgjort, må der ikke retligt eller faktisk etableres forhold i strid med kommuneplantillæggets bestemmelser, eller vilkår for arealtildeling. Under visse omstændigheder kan der dog dispenseres fra mindre væsentlige afvigelser i de detaljerede bestemmelser, hvis de er i tråd med principperne for kommuneplantillæggets bestemmelser. Videregående afvigelser i de detaljerede bestemmelser eller afvigelser fra de overordnede bestemmelser kræver, at der laves nye bestemmelser for området.

Reglerne for fortsat lovlig anvendelse gælder. Det vil sige, at hidtidig lovlig brug af arealer, bygninger og anlæg, som er etableret før offentliggørelse af forslag til kommuneplantillæg (eller kommuneplanforslag), kan fortsætte som hidtil – også efter ejerskifte.

Derimod må f.eks. ændret anvendelse eller opførelse af ny bebyggelse ikke være

allanngoratik atuutissapput – aamma piginnittut allanngoraluarpata atuutissallutik.

Paarlattuanik nunaminertamik atuinerit allannguinerit imaluunniit nutaamik sanaartornerit kommunimut pilersaarutip tapiani (imaluunniit kommunimut pilersaarummi) aalajangersakkanut akerlioqqusaangillat.

Kommunimut pilersaarutip tapia (imaluunniit kommunimut pilersaarut) immini nunaminertanik atugassanik, illunik sanaartukkanillu, pilersaarummi ilanngunneqartunik, pilersitsinissaminik kinguneqassanngilaq. Kommunalbestyrelsi illunik sanaartukkanillu pilersitsinissaminut pisussaataangilaq, kommunimulli pilersaarutip piviusunngortinneqarnissaanik suliqaartuusussaalluni. Tamanna ima aamma paasineqassaaq: kommunimut pilersaarummut qinnuteqaat naapertuutinngippat kommunalbestyrelsi nunaminertamik atuisinnaanermut akuersissummik tunniusseqqussanngitsoq.

“§32 atorlugu inerteqqutaagallartoq”

Tunngaviusumik pilersaarummi immikkoortortami nunaminertamik aalajangersimasumik atuisinnaanermut akuersissut imaluunniit sanaartornissaq periarfissaqaraluartoq kommunalbestyrelsip “§32 atorlugu inerteqqutaagallartoq” atussallugu aalajangersinnaavoq. Tamatuma kingorna immikkoortortami tassani nutaamik kommunimut pilersaarutip tapissaatut siunnersuummik kommunalbestyrelsi ukiup ataatsip iluani saqqummiussissaaq. Nunaminertaq naammaginangitsumik tunngaviusumik pilersaarummi peqanngippat §32 atorlugu inerteqqutaagallartoq aamma atuutilersinneqarsinnaavoq, taamaattoq qinnuteqaat akuersinnaajumallugu itigartissinnaajumalluguluunniit aalajangersakkanik immikkuualuttunik suliqaartoqartariaqassaaq.

Nammagittaaliornissamik ilitsersuut

Kommunimut pilersaarut, kommunimut pilersaarutip tapia imaluunniit nunaminertamik atuisinnaanermut qinnuteqaatip suliarineqarnera il.il. pillugu kommunalbestyrelsip aalajangernerera Naalakkersuisunut naammagittaalliutigneqarsinnaapput.

Naammagittaalliorsinnaatitaasoq tassaavoq suliap inernerata namminerminut eqquisutut misigisimatitsineranik aamma pingaarutilimmik soqutiginnittoq kinaluunniit aalajangernermi eqqugaasoq.

Naammagittaalliutit kommunalbestyrelsip aalajangernerminut nalunaarneranit kingusinnerpaamik sapaatipakun-neri arfineq-pingasut iluini tunniuneqareersimassapput.

Naammagittaalliutit Avannaata Kommunianut, suliap kommunimi suliarineranik oqaaseqaasiliolarlutik Naalakkersuisunut ingerlatitseqqittussat imaluunniit naammagittaalliutit toqqaannartumik Naalakkersuisunut

i strid med kommuneplantelegget (eller kommuneplanen).

Kommuneplantelegget (eller kommuneplanen) medfører ikke i sig selv, at arealer, bygninger og anlæg, som er indeholdt i planen, skal etableres. Kommunalbestyrelsen er ikke forpligtet til at etablere bygninger og anlæg, men skal arbejde for kommuneplanens virkeliggørelse. Det betyder også, at kommunalbestyrelsen ikke må give arealtildeling, såfremt det ansøgte strider imod kommuneplanen.

“Midlertidigt § 32-forbud”

Kommunalbestyrelsen kan vælge at nedlægge et “midlertidigt § 32-forbud” mod konkret brug af areal eller etablering af byggeri i et delområde, selvom det gældende plangrundlag muliggør brugen. Kommunalbestyrelsen skal derefter inden for et år fremlægge et nyt forslag til kommuneplanteleg for delområdet. Der kan også nedlægges et § 32-forbud for et areal, hvis der for et område ikke er tilstrækkeligt plangrundlag, men skal udarbejdes detaljerede bestemmelser for enten at imødekomme eller afvise en ansøgning.

Klagevejledning

Kommunalbestyrelsens afgørelse i forbindelse med Kommuneplan, Kommuneplanteleg eller arealsagsbehandling mv. kan ankes til Naalakkersuisut.

Klageberettiget er den, til hvem afgørelsen er rettet, enhver, der skønnes at have en individuel og væsentlig interesse i sagens udfald.

Klager skal indgives senest 8 uger efter, at kommunalbestyrelsen har meddelt sin afgørelse.

Klager kan enten indsendes til Avannaata Kommunianut, der videresender klager til Naalakkersuisut med bemærkninger om sagens behandling i kommunen eller klager kan indsendes direkte til Naalakkersuisut. Naalakkersuisuts

nassiunneqarsinnaapput. Naalakkersuisut aalajangernerat
eqqar-tuussivimmut
suliareqqitassanngortinneqarsinnaapput.

Naammagittaalliuutit Avannaata Kommunanut
nassiunneqartut uunga nassiunneqassapput:
Avannaata Kommunia
Postboks 1023
3952 Ilulissat

Naammagittaalliuutit Naalakkersuisut nassiunneqartut
uunga nassiunneqassapput:
Naalakkersuisut
Aningaasaqarnermut Akileraartarnermullu
Naalakkersuisoqarfik
Imaneq 4, Postboks 1037
3900 Nuuk

afgørelse kan indbringes for domstolene.

Klager, der indsendes til Avannaata
Kommunia indsendes til:
Avannaata Kommunia
Postboks 1023
3952 Ilulissat

Klager, der indsendes til Naalakkersuisut
indsendes til:
Naalakkersuisut
Departementet for Finanser og Skatter
Imaneq 4, Postboks 1037
3900 Nuuk

NAJOQQUTASSIAQ - KOMMUNIMUT PILER- SAARUT AAMMA KOMMUNIMUT PILER- SAARUTIP TAPIA

Kommunimut pilersaarutip tapia tassaavoq kommunimut pilersaarutip atuuttup tapia. Kommunimut pilersaarutip tapia kommunimut pilersaarummi ilassutinik allannguutini illu imaqsarinnasarpooq, siunertap sorpiaanera apeqqutaalluni. Kommunimut pilersaarutip tapiani immikkoortortaq ataaseq kisimi nalinginnaasumik pineqartarpoq, tassa imaappooq; soorlu assersuutigalugu illoqarfiup, nunaqarfiup imaluunniit pinngortitami nuaminertap aalajangersimasup killigi aalajangersimasut aalajangersaavigneqartarput. Taamaattumik Kommunimut pilersaarutip tapiata atuarnerni kommunimut pilersaarut tamarmi usooq tamatigut attuumassuteqartillugu atuarneqartassaaq.

Kommunimut pilersaarutip tapiani ataatsimi nunaminertap pineqartup sumut atorineqarnissaanik nassuiaateqartarpoq aamma aalajangersakkanik imaqartarluni. Kommunimut pilersaarutip tapiata atuutilinginnerani kommunimut pilersaarutip tapiatut siunnersuut naalakkersuiner mik sulialinnit akuerineqaaq aamma inuit tusarniaaffigineqaaq assallutik. Tamatum kingorna kommunimut pilersaarutip tapiata inaarutaasumik akuersissutigineqarnissaanik suliaqartoqartarpoq, taannalu naalakkersuiner mik sulialinnit akuerineqaaq tamanullu nalunaarutigineqassalluni.

Ataani allasimasut itinerusumik makkua atuarsinnaavatit:

- Kommunimut pilersaarut sunaava?
- Kommunimut pilersaarutip tapia sunaava?
- Aalajangersakkat qanorittut piuppat?
- Pilersaarusioriaaseq qanorittuua?
- Tamanik tusarniaaneq qanoq pisarpa aamma tusarniaanermi akissutinik nassiusisarneq qanoq pisarpa?
- Kommunimut pilersaarutip tapia qaqugukkut atuutilertarpa?

Kommunimut pilersaarut sunaava?

Kommunimut pilersaarut tassaavoq Avannaata Kommuniani tamarmi illoqarfinni nunaqarfinnilu tamani innuttaasut suliffeqarfiit il.il. kommunalbestyrelsip siunissami ineriartortitsinissamik pilersaarutaanik paasisaqarsinnaanerinik pilersaarut. Kommunimi illoqarfiit nunaqarfiillu tamarmik aamma kommuni tamaat ataatsimut isigalugu kommunimut pilersaarut aqqutigalugu anguniakkat pingaarnertullu aqqissuussinerit aalajangersarneqartarput.

Kommunimut pilersaarut aqutsinermi sakkutut isigineqarsinnaavoq aamma kommunalbestyrelsip pisussaataaaffigaa kommunimut pilersaarusiap suliarineqarnissaanik qulakkeerinnineq. Tamanna aningaasanik immikkoortitsisariaqarnermik aamma pilersaarummi allaaserisat naapertorlugit sanaartortariaqarnermik toqqaannartumik pisussaaffeqartitsinngilaq.

Kommunalbestyrelsip kommunimi nunaminertamik atuinerit pilersaarusiorneqarnissaanik aqqutissiuussisussaataavoq. Inatsimmi kommunimut pilersaarut immikkoortunik sisamanik makkunanga imaqarnissaa aalajangersagaavoqt:

VEJLEDNING - KOMMUNEPLAN OG KOMMUNEPLANTILLÆG

Et kommuneplantillæg er et tillæg til den gældende kommuneplan. Kommuneplantillægget kan både indeholde tilføjelser og ændringer af kommuneplanen, afhængigt af, hvad formålet er. Som regel omhandler et kommuneplantillæg kun ét delområde, det vil sige fx et afgrænset område af en by, bygd eller det åbne land. Kommuneplantillægget skal derfor altid læses i sammenhæng med kommuneplanen som helhed.

Et kommuneplantillæg består af en redegørelsesdel og en bestemmelsesdel. Før et kommuneplantillæg gælder, skal et forslag til kommuneplantillægget godkendes politisk og sendes i borgerhøring. Derefter udarbejdes det endelige kommuneplantillæg, som vedtages politisk og offentligt bekendtgøres.

Du kan nedenfor læse mere om:

- Hvad er en kommuneplan?
- Hvad er et kommuneplantillæg?
- Hvilken slags bestemmelser findes?
- Hvordan er planprocessen?
- Hvordan foregår offentlig høring og indsendelse af høringssvar?
- Hvornår gælder et kommuneplantillæg?

Hvad er en kommuneplan?

En Kommuneplan er kommunalbestyrelsens plan for den fremtidige fysiske udvikling, hvor borgere, virksomheder m.fl. kan orientere sig om planlægningen for hver by og bygd og for Avannaata Kommunia som helhed. Kommuneplanen fastsætter mål og hovedstrukturer for hver by og bygd og for hele kommunen.

Kommuneplanen er et slags styringsredskab, og det er Kommunalebestyrelsens forpligtelse at arbejde for kommuneplanens gennemførelse. Det medfører dog ikke direkte pligt til at afsætte midler og gennemføre de bebyggelser eller anlæg, der er beskrevet i planen.

Kommunalbestyrelsen skal tilvejebringe en plan for arealanvendelsen i kommunen. Lovgivningen fastslår, at kommuneplanen skal indeholde følgende fire afsnit:

- Kommunimi ineriartornerup tunngaviisa anguniaga-asalu nassuiarneqarneri
- Kommunimi tamarmi kiisalu illoqarfinni, nunaqarfinni pingortitamilu pingaarnertut ilusilersuineq.
- Immikkoortortani ataasiakkaani nunaminertamik atu-isinnaanermut aamma sanaartornermut akuersissutit immikkut ittumik aalajangersagartaqarnissaat
- Kommunimut tamarmut atuuttumik nunaminertamik atuisinnaanermut aalajangersakkat aamma assigiiaartumik sullissinerup qulakkeerneqarnera.

Immikkut ittumik aalajangersakkat iluini sanaartukkat, aq-quserngit pisuffissiat, pilersuiffiit, asiariartarfiit il.il. aalajangersakkanik immikkuualuttunik taperneqarsinnaasarput.

Inatsisit allat, soorlu assersuutigalugu avatangiisinut inatsit, pingortitamik illersuiniarluni inatsit, aatsitassanut inatsit, sanaartornermut inatsit il.il., nalinneqartuartartussaapput, naak kommunimut pilersaarummi (imaluunniit kommunimut pilersaarutip tapiini) taakkua aalajangersimaqqissaartumik taaneqanngikkaluartut.

Kommunimut pilersaarut kommunip iluani illunut sammisanullu pituttuisuuvog. Taamaattumik pissutsit kommunimut pilersaarummut (aamma kommunimut pilersaarutip tapiinut ataasiakkaanut) akerliusut pilerseqqusaanngillat. Sanaartukkat atornerqarneri, silatimikkut qalipaataat imaluunniit ungasissutsimik piumasaqaatit assersuutigalugit matumani pineqarsinnaapput.

Qaasuitsup Kommuniata kommunimut pilersaarutaa 2014-26 atuuttoq qarasaasiaq atorlugu suliarineqareertoq nittartakkami qaasuitsup.odeum.com.-i atuarneqarsinnaavoq. Nittartakkami tassani kommunimi immikkoortortani aalajangersakkat atuuttut nassaariuaannarsinnaavatit. Taassuma saniatigut Sullissivinni tamani pappiliatigut pigi-sat nutarterneqartuaannartut pissarsiarineqarsinnaapput.

Kommunimut pilersaarutip tapia sunaava?

Kommunimut pilersaarut naak akuerineqareeraluartoq kommunimut pilersaarusioreneq ingerlaavartumik suliarineqartarpoq. Taamaattumik kommunalbestyrelsi pisariaqartitsineq naapertorlugu kommunimut pilersaarummik nutarterissalluni pisussaaitaavoq, taamaallilluni pilersaarut tunngaviusoq pisoqalisinneqassanngilaq imaluunniit amigateqartinneqassanngilaq. Immikkoortortami naammaginartumik tunngaviusumik pilersaarummi naammaginangitsumik peqartoqarnera peqqutigalugu nunaminertamik atuisinnaanermut akuersissut itigartinneqarsinnaanngilaq.

Kommunimut pilersaarutip tapia nutaaq aqutugalugu tamanna pisinnaavoq, kommunimut pilersaarummik allannguilluni imaluunniit ilassusilluni aamma nunaminertap atornerqarnissaanut sanaartorfigineqarnissaanullu aalajangersakkanik aalajangersaaneq amerlanertigut tamanna pisarpoq.

Kommunalbestyrelsi kommunimut pilersaarutip tapianik suliniuteqarnissaq nammineq sulitugisinnaavaa. Soorlu assersuutigalugu kommunalbestyrelsi sanaartortoqarnissaanik imaluunniit nutaamik

- En redegørelse for forudsætninger og mål for kommunens udvikling
- En hovedstruktur for hele kommunen samt for alle byer, bygger og det åbne land.
- Overordnede bestemmelser for areal anvendelse og bebyggelse i de enkelte delområder
- Bestemmelser for arealtildeling, der gælder for hele kommunen og sikrer ensartet behandling.

De overordnede bestemmelser kan suppleres med detaljerede bestemmelser for bebyggelse, veje og stier, forsyning, friarealer mv.

Anden lovgivning, fx miljølov, naturbeskyttelseslov, råstoflov, bygge lov mv., skal stadig overholdes, selvom Kommuneplanen (eller kommuneplantillæggene) ikke konkret omtaler dette.

Kommuneplanen er bindende for ejendomme og aktiviteter inden for kommunen. Der må dermed ikke etableres forhold i strid med kommuneplanen (og med de enkelte kommuneplantillæg). Det kan fx dreje sig om anvendelse af bygninger, facadefarve eller afstandskrav.

Qaasuitsup Kommuneplan 2014-26, der er den gældende kommuneplan, er en digital plan, som kan læses på hjemmesiden qaasuitsup.odeum.com. Her kan du altid finde det, der gælder for hvert område i kommunen. Desuden vil der ligge et papireksemplar i hver Sullissivik, som opdateres jævnligt.

Hvad er et kommuneplantillæg?

Selvom Kommuneplanen er vedtaget, er kommuneplanlægning dog en løbende proces. Kommunalbestyrelsen er derfor forpligtet til at ajourføre kommuneplanen efter behov, så plangrundlaget ikke fremstår forældet eller mangelfuldt. Der kan ikke gives afslag på en arealansøgning, fordi der ikke er tilstrækkeligt plangrundlag for et område.

Dette gøres gennem nye kommuneplantillæg, der enten ændrer eller tilføjer noget til Kommuneplanen, og som oftest fastsætter nærmere bestemmelser for arealers anvendelse og bebyggelse.

Kommunalbestyrelsen kan selv tage initiativ til at udarbejde et kommuneplantillæg. Det kan fx være tilfældet, hvis Kommunalbestyrelsen ønsker at gennemføre et anlæg eller ønsker at ændre plangrundlaget i forbindelse med nye målsætninger.

anguniagaqarnermi tunngaviusumik pilersaarutip allanngorneqarnissaanik kissaatigisimagaa tamatumalu kingorna suliaqarneq aallartikkumallugu.

Taakkua saniatigut kommunimut pilersaarutip tapiani aalajangersakkat immikkuullarissut

suliarineqartariaqassapput, ima pisoqartillugu:

- Nuna tamakkerlugu pilersaarutit aamma kommunimut pilersaarutip piviusunngorinniarneqarnerani pisarialimmik qulakkeerinninniarneq.
- Sanaartugassat imaluunniit sanaartukkat anginerusut imaluunniit pingaarutillit nunaminertamik atuisinnaanerannik akuersissuteqarfigineqarnissaat pisinnaalerniassammat.
- Sanaartukkat anginerit imaluunniit pingaarutillit ingutserneqarnissaat sioqqullugu suliaqartoqartariaqarneranik peqquteqarneq.

Kommunimut pilersaarutip tapia marlunnk immikkoortortaqtartarpoq:

- Nassuiaat: Pilersaarutip siunertata aamma aalajangersakkat imai, inatsisitigut atuuttut aamma pilersaarummut allamut tunngassuteqartut allaaserineqarneri.
- Aalajangersakkat: Inatsisitigut pituttuiffiit, pilersaarutip iluani sanaartornianermi imaluunniit sammisaqartitsiniarnermi malinneqartussaataasut. Aalajangersakkat immikkut ittumik aamma aalajangersakkanut immikkuualuttunut agguataarneqatarput.

Aalajangersakkat

Soorlu qulaani allaaserneqareersoq aalajangersakkat immikkoortunut marlunnut agguataarneqartarput.

- Immikkut ittumik aalajangersakkat: Siunertaq, nunaminertap atorneqarnera, sanaartukkat, piujuartitsineq, nunaminertaq atorneqanngitsoq, immikkoortortap iluani nunaminertaq immikkut ittumik aalajangersakkat il.il. imarisarpari. Immikkut ittumik aalajangersakkani immikkut ittumik akuersissuteqartoqarsinnaanngilaq.
- Aalajangersakkat immikkuualuttut: sanaartukkat inissisimaffissaat, silatimikkut isikkui il.il., angallanneq, asiariartortarfiit, pilersuineq, pinngortitaq avatangiisillu, aningaasaqarnermut pissutsit il.il. imarisarpari. Pissutsilli tamarmik allaaserineqarnissaat piumasaqaataanngilaq. Aalajangersakkani immikkuualuttuni pisut ilaat immikkut ittumik akuersissutigineqarsinnaasarput.

Taakkua saniatigut kommunimi tamarmi immikkoortortani tamani aalajangersakkat tamanut atuuttut arlallit aalajangersarneqartarput.

Immikkoortortani ataasiakkaani aalajangersakkani allatut allassimasoqarsimassanngippat taakkua immikkoortortani tamani malinneqartussaapput.

Aalajangersakkat tamanut atuuttut sukaterneqarsinnaapput aamma aalajangersimaqqissaartuni aalajangersakkani qasuterneqarsinnaasarput.

Aalajangersakkat tamanut atuuttut naapertorlugit immikkut ittumik akuersissuteqartoqarsinnaanngilaq.

Pilersaaruserioriaaseq

Kommunimut pilersaarutip tapianik nutaamik suliaqarneq inatsisinik tunngaveqarluni aalajangiinermik

Derudover skal der laves kommuneplantillæg med detaljerede bestemmelser i følgende tilfælde:

- Når det er nødvendigt for at sikre landsplanlægningens og kommuneplanens virkeliggørelse.
- Inden der kan gives arealtildeling til større eller væsentlige bygge- eller anlægsarbejder.
- Inden nedrivning af større eller væsentlig bebyggelse.

Et kommuneplantillæg består af to dele:

- Redegørelsesdel: Beskrivelse af planens formål og bestemmelsernes indhold, retsvirkninger og forhold til anden planlægning.
- Bestemmelsesdel: juridisk bindende bestemmelser, der skal følges, når man vil bygge eller lave aktiviteter inden for planens område. Bestemmelserne er delt op i overordnede og detaljerede bestemmelser.

Bestemmelserne

Som beskrevet ovenfor, består bestemmelserne af to niveauer.

- Overordnede bestemmelser: Omhandler formål, anvendelse, bebyggelse, bevaring, restrummelighed, klausulerede zoner mm. Der kan ikke dispenseres fra de overordnede bestemmelser.
- Detaljerede bestemmelser: Omhandler bebyggelsens placering, ydre fremtræden mm., infrastruktur, friarealer, forsyning, natur og miljø, økonomiske forhold mm. Det er dog ikke et krav, at alle forhold skal beskrives. Der kan under visse betingelser dispenseres fra de detaljerede bestemmelser.

Derudover er der fastsat en række generelle bestemmelser for alle delområder i kommunen. Disse skal overholdes for alle delområder, med mindre der er beskrevet andet i bestemmelserne for det enkelte delområde. De generelle bestemmelser kan både strammes og løsnes i de specifikke bestemmelser.

Der kan ikke dispenseres fra de generelle bestemmelser.

Planprocessen

Udarbejdelsen af et nyt kommuneplantillæg følger en lovmæssig beslutningsog høringsproces, som er

aamma tusarniaanermik malitseqartarpoq, taakkualu piffissartornartarput aamma peqqissaartumik suliaqarnissamik piumasaqaatitaqartarlutik.

Suleriaaseq aallartittarpoq kommunip nammineerluni suliaqarnissamik aallartitsineratigut imaluunniit kommuni apeqquteqaammik aalajangersimasumik tigusaqarneratigut imaluunniit sanaartugassatut imaluunniit sammisaqartitsiniarluni akuersissummik qinnuteqammik tigusaqarneratigut. Tunngaviusumik pilersaarummi atuuttumi pilersaarut periarfissaqartinneqanngikkaangat aamma immikkut ittumik akuersissuteqartoqarsinnaanngikkaat nutaamik tunngaviusumik pilersaarusiortoqarsinnaasarpoq.

Nutaamik tunngaviusumik pilersaarusiortoqassanersoq, tassa imaappoq nutaamik kommunimut pilersaarutip tapianik suliaqartoqassanersoq, kommunalbestyrelsi (imaluunniit ataatsimiititaliaq ataavartog) aalajangiisarpoq. Naalackersuineramik suliallit anguniagaannut pilersaarut aalajangersimasog naapertuutinngitsoq periarfissiuunniarlugu kommunimut pilersaarutip allanngorneqarnissaanik kommunalbestyrelsip kissaateqarnissaa qularnarpoq.

Immikkoortortami immikkut ittumik aalajangersakkat kisiisa atuutsillugit aamma "anginerusumik imaluunniit pingaaruteqartumik sanaartortoqarniarneq" peqqutigalugu kommunip qinnuteqaammik tigusaqarsimatillugu inatsimmi piumasaqaataavoq immikkoortortami pineqartumi aalajangersakkat immikkualuttut suliarineqassasut.

Tamatuma kingorna suliaq aallartissaaq; paasissutissanik katersuineq aamma immikkoortortami pineqartumi nutaamik suliassat periarfissinniarlugit kommunimut pilersaarutip tapissaanik siunnersuusionerq. Pissutsit amerlasuut kommunimut pilersaarutip tapianik suliaqarnermi eqqarsaatigineqartariaqartarput, soorlu assersuutigalugu sanaartugassap inissisimaffissai, avatangiisit asiartarfissat, teknikkikkut atortulersuutit, aqquserngit, massakkut atuuttut il.il.

Kommunimut pilersaarutip tapiata imartussusaa aamma immikkualuttunik misissugassat amerlassusaa apeqqutaalluni taamatut suliaqarneq apeqqutaasarpoq. Kommunimut pilersaarutip tapiatut siunnersuut ingerlatsiviup suliareeruniuk kommunalbestyrelsimit akueriteqqaariarlugu tusarniutitut tamanut saqqummiuttarpaa. Tamatuma kingorna sivikinnerpaamik sapaatip-akunnerini arfinilinni tusarniutigineqassaaq. Kikkut tamat siunnersuummut akerliunissaminnut imaluunniit oqaaseqarnissaminnut periarfissinneqassapput. Tusarniaanerup nalaani innuttaasunik ataatsimiisitsisoqassanersoq assigisaannilluunniit periuseqartoqassanersoq assigiinngissinnaasarpoq.

Tusarniaaneq naappat kommunimut pilersaarutip tapiata kommunalbestyrelsimit inaarutaasumik akueritinnginnerani tusarniaanermi akissutigineqartut tamarmik suliarineqassapput. Kommunimut pilersaarutip tapiata inaarutaasumik akuerineqareeriaruni tamanut nalunaarutigineqassaaq, tamatumalu kingorna atuutilissalluni.

Kommunimut pilersaarutip tapiata nutaamik

tidskrævende, og som kræver et grundigt forarbejde.

Processen starter enten ved at Kommunen selv tager initiativ til udarbejdelsen, eller ved at Kommunen modtager en konkret forespørgsel eller ansøgning til et byggeri, anlæg eller en aktivitet. Hvis det eksisterende plangrundlag ikke muliggør projektet, og der ikke kan gives dispensation, kan der udarbejdes nyt plangrundlag.

Hvorvidt der skal laves nyt plangrundlag, dvs. om der skal udarbejdes nyt kommuneplantillæg, besluttet af Kommunalbestyrelsen (eller stående udvalg). Det er altså ikke sikkert, at kommunalbestyrelsen ønsker at ændre kommuneplanen for at muliggøre et konkret projekt, hvis det ikke stemmer overens med de politiske målsætninger.

Hvis der i et delområde kun er overordnede bestemmelser, og kommunen modtager en ansøgning om "større eller væsentlige bygge- eller anlægsarbejder", er det et lovkrav, at der også udarbejdes detaljerede bestemmelser til delområdet.

Derefter begynder selve arbejdet med at indsamle oplysninger og udarbejde et forslag til kommuneplantillæg, der muliggør nye aktiviteter i et delområde. Der er mange forhold, der skal tages i betragtning, når der udarbejdes kommuneplantillæg, fx placering af byggeri, omgivelser og friarealer, teknisk forsyning, vejforhold, eksisterende brug osv. Hvor lang tid det tager, afhænger af kommuneplantillæggets omfang og detaljeringsgrad.

Når forvaltningen har udarbejdet et forslag til kommuneplantillæg, skal det godkendes af kommunalbestyrelsen, før det kan sendes i høring. Derefter skal det sendes i høring i minimum 6 uger, hvor alle har mulighed for at komme med indsigelser og kommentarer til forslaget. Det er forskelligt, om der i høringsperioden afholdes borgermøde eller lignende.

Når høringsperioden er slut, behandles de indkomne høringssvar, inden det endelige kommuneplantillæg vedtages af Kommunalbestyrelsen. Snarest efter kommuneplantillægget endelige vedtagelse skal det offentligt bekendtgøres, hvorefter det er gældende.

sanaartornissamik imaluunniit nutaanik sanaartorfissanik periarfissiissappat, soorlu inissianik imaluunniit inuussutissarsiorlut atugassaannik, taakkua sapaatip-akunnerini pingasuni imaluunniit arfinilinni tamanut nalunaarutigineqassapput. Qinnuteqaatit tamarmik, piffissami tassani tiguneqartut, ataatsikkut tiguneqartutut isigineqartarput. Nunaminertamik atuinnissamik akuersissuteqartarneq kommunimut pilersaarutit aalajangersagartaani allaaserineqareerpoq.

Kommunimut pilersaarutip tapiata inaarutaasumik akuerineqarnera

Kommunalbestyrelsi kommunimut pilersaarutip tapianik suliaqareeruni taanna sivikinnerpaamik sapaatip-akunnerini arfinilinni tusarniutigissavaa. Piffissami tassani kikkut tamarmik – innuttaasut, suliffeqarfiit, paaqqinnittarfiit, peqatigiiffiit il.il. – akерliuerminnik, oqaaseqaamminnik aamma allannguutissatut siunnersuumminnik tusarniaasumut nassiussisinnaapput.

Tusarniaanermi akissutit kommunimut pilersaarutit nittartaagaa aqutigalugu toqqaannartumik nassiunneqarsinnaapput. Najukkami sullissivimmu imaluunniit kommunimut nassiunneqarsinnaapput.

Tamatuma kingorna kommunalbestyrelsip oqaaseqaatit aamma tusarniaanermi akissutit qanoq pineqassanersut naliliissaaq aamma kommunimut pilersaarutip tapia inaarutaasumik akuerineqarsinnaalissaaq.

Akerliulluni oqaaseqaatit tiguneqartut imaluunniit nammineq kissaateqarneq tunngavigalugu kommunalbestyrelsi malunnaatilinnik allannguissaguni, tunngaviummik pilersaarut matumani pineqartillugu, siunnersuut nutaamik tusarniutitut nassiuttariaqassavaa.

Kommunimut pilersaarutip tapia inaarutaasumik akuerineqareeruni tamanullu nalunaarutigineqareeruni qarasaasiaq atorlugu kommunimut pilersaarummut, <http://qaasuitsup.kommuneplania.gl>-mut aamma nuna tamakkerlugu qarasaasiaq atorlugu paasissutissiivimmu (GIS), www.nunagis.gl.

Ilanngunneqassaaq. Tamatuma kingorna kommunimut pilersaarutip tapia Qaasuitsup Kommuniata kommunimut pilersaarutaanut 2014-26-mut tamarmiusumut ilaasutut isigineqalissaaq.

Sullissiviit ataasiakkaat kommunimut pilersaarutip tapianik imaluunniit kommunimut pilersaarutip nutarterata paasissutissartaanik aamma nassinneqassapput, taamaalilluni najukkami sulisut kommunimut pilersaarut atuuttoq pappilianngorlugu peqarnissaat qulakkeerneqassaaq. Taamaattoq innuttaasut ataasiakkaat kommunimut pilersaarut atuuttoq piginerlugu namminneq qulakkerinnissallutik akisussaaffigaat.

Hvis et kommuneplantillæg skaber mulighed for nyt byggeri eller nye elter til for eksempel boliger eller erhverv, skal dette annonceres i henholdsvis 3 eller 6 uger. Alle ansøgninger, der modtages i denne periode betragtes som indkommet samtidig. Det er yderligere beskrevet i Kommuneplanens bestemmelser for arealtildeling.

Det endelige kommuneplantillæg

Når Kommunalbestyrelsen har udarbejdet et forslag til kommuneplantillæg, skal det offentlig høring i mindst 6 uger. I denne periode kan alle – borgere, virksomheder, institutioner, foreninger m.fl. – fremsætte indsigelser, bemærkninger og ændringsforslag.

Høringssvar kan afgives direkte enm kommunepanens jemmeside, til den lokale Sullissivik eller sendes til Kommunen. Høringssvar skal være afgivet inden for høringsperioden.

Herefter vurderer kommunalbestyrelsen, hvordan indsigelser og høringssvar skal behandles, og derefter vedtages kommuneplantillægget endeligt.

Hvis Kommunalbestyrelsen, på baggrund af de indkomne indsigelser eller efter eget ønske, vil foretage så omfattende ændringer, at der reelt er tale om et nyt planforslag, sendes et forslag i høring på ny.

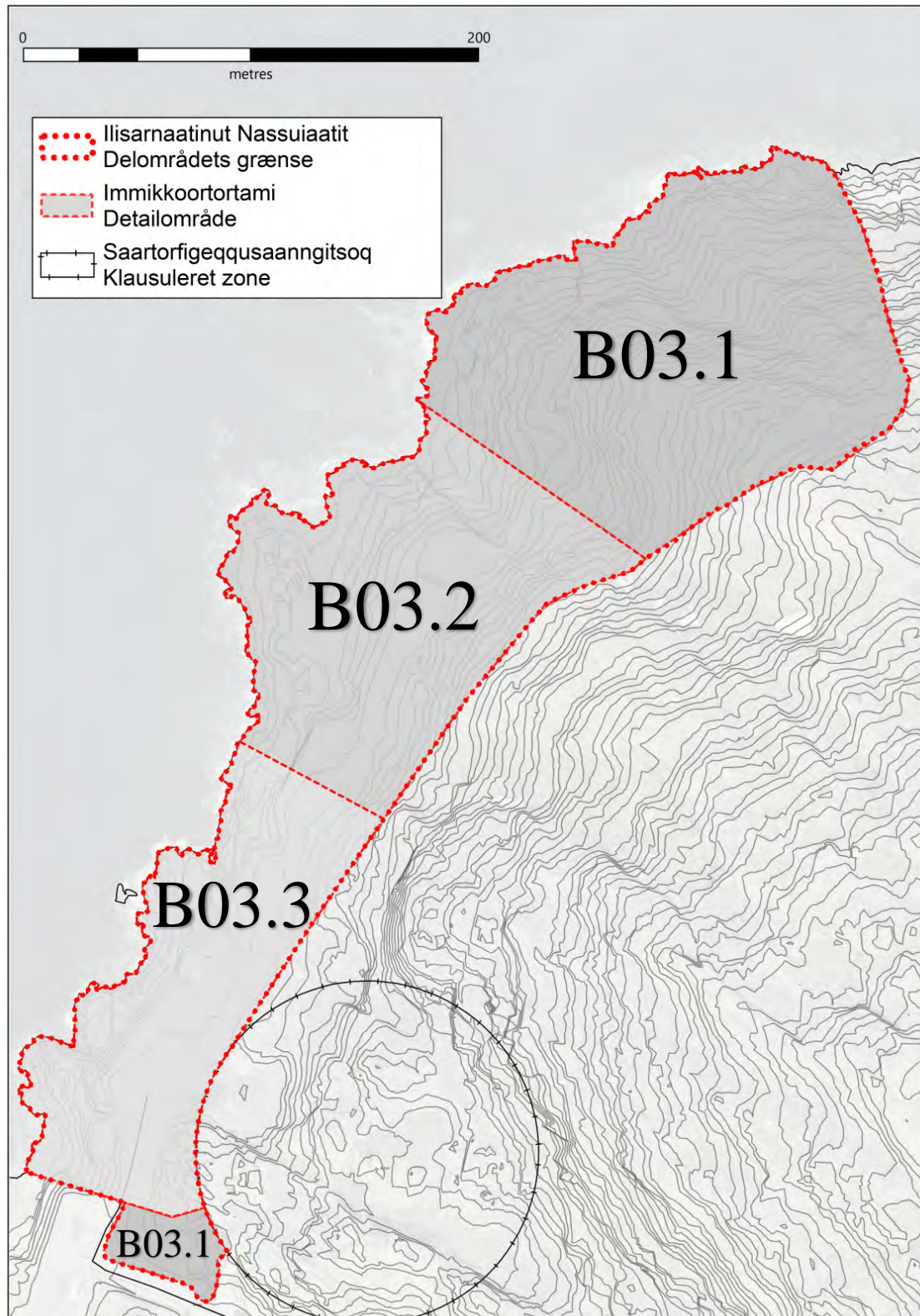
Når kommuneplantillægget er endeligt vedtaget og bekendtgjort, indarbejdes det i den digitale kommuneplan, <http://qaasuitsup.kommuneplania.gl>, og på det landsdækkende digitale geografiske informationsystem (GIS), www.nunagis.gl.

Herefter betragtes kommuneplantillægget som en del af den samlede Qaasuitsup Kommuneplan 2014-26.

De enkelte Sullissivik-afdelinger vil også få tilsendt Kommuneplantillægget eller de relevante opdateringer af kommuneplanen, som de lokale medarbejdere kan sikre adgang til en papirversion af gældende kommuneplan. Det er dog borgerens eget ansvar at sikre sig, at en eventuel papirversion også er faktisk gældende.

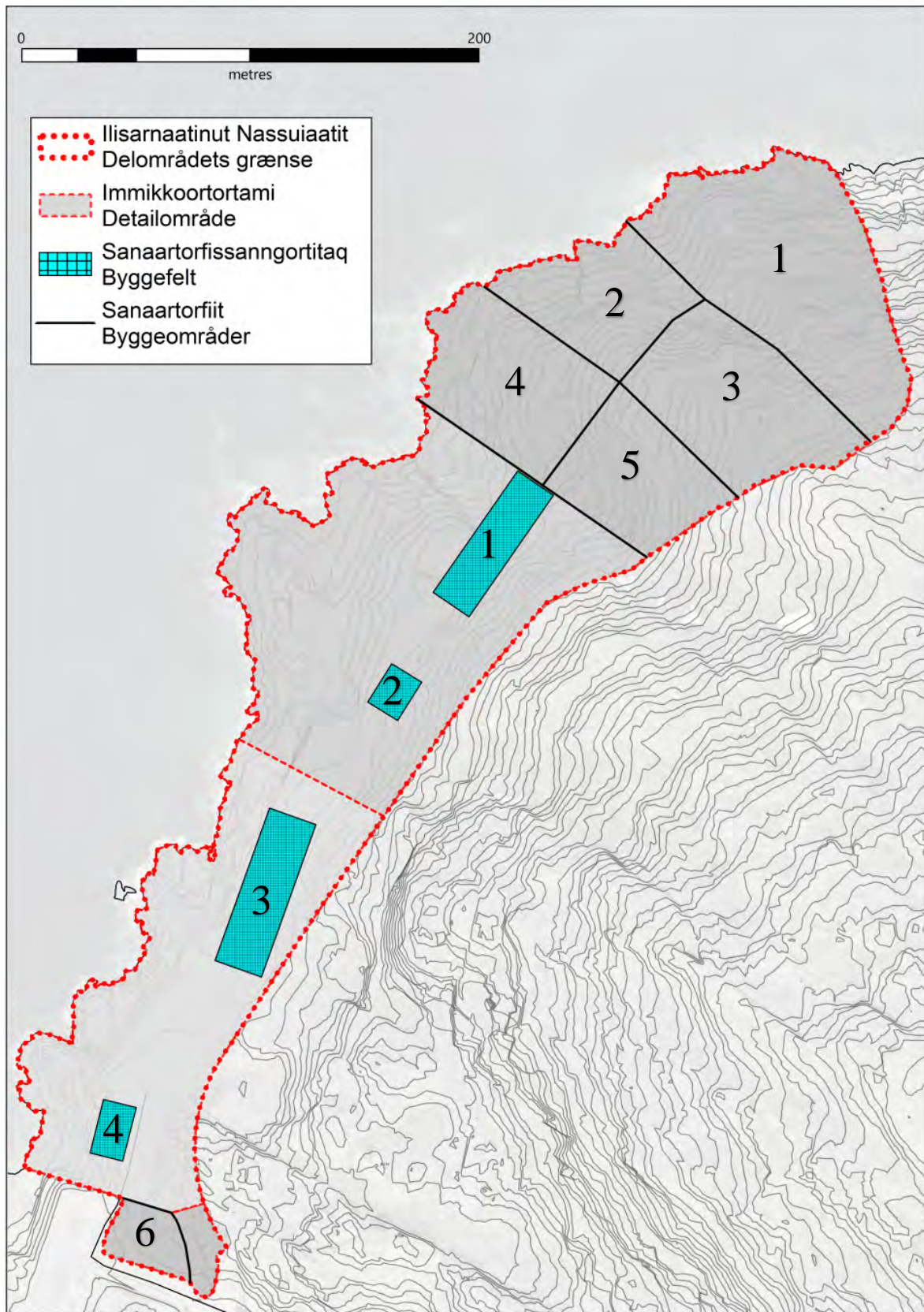
ILANNGUSSAQ 1 | Immikkoortortat ilaat aamma immikkoortortat immikkuualuttortallit

BILAG 1 | Delområder og detailområder



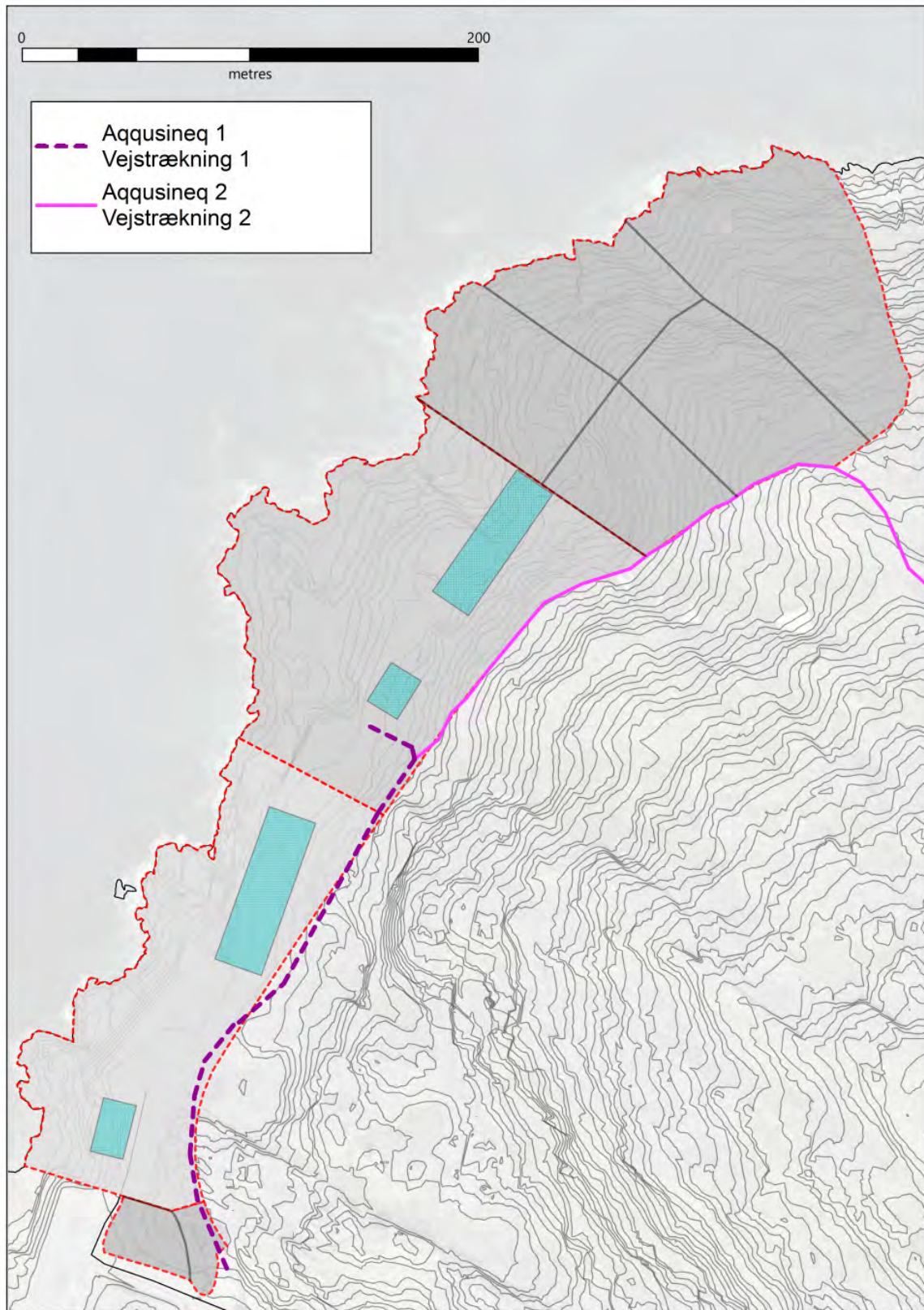
ILANNGUSSAQ 2 | Sanaartorfissat aamma sanaartorfissatut sumiiffiit

BILAG 2 | Byggefelter og byggeområder

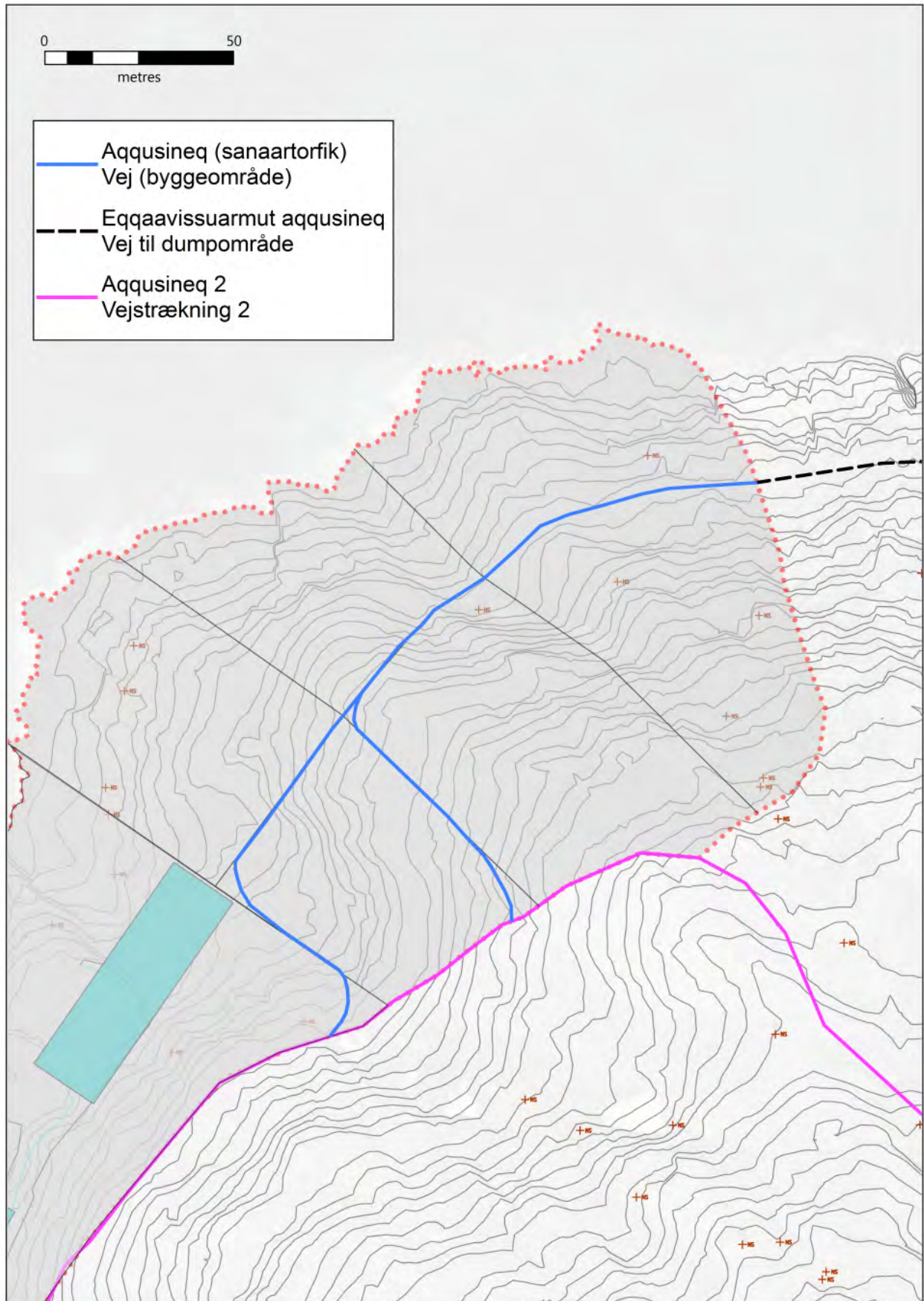


ILANNGUSSAQ 3 | B03-p aqqusineqarfia nutaaq

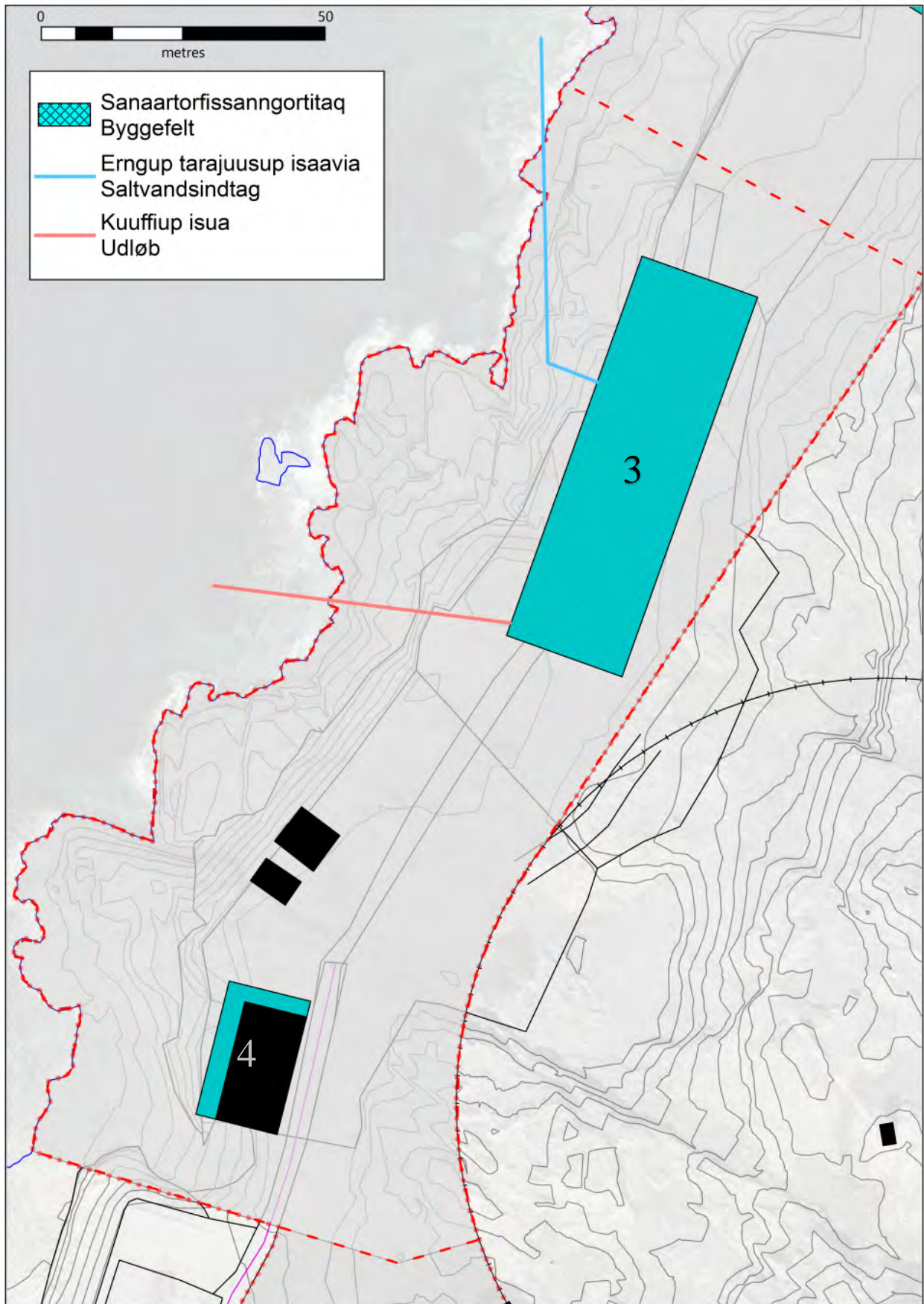
BILAG 3 | Ny vejbetjening af B03



ILANNGUSSAQ 4 | B03.1-imi immikkoortortami immikkuualuttulimmi aqquserngit
BILAG 4 | Vejbetjening i detailområde B03.01



ILANNGUSSAQ 5 | Aalisakkanik suliffissuup inissaani pissutsinut pilersaarut
BILAG 5 | Situationsplan for fiskefabrik



ILANNGUSSAQ 6 | Aniinganerit

BILAG 6 | Niveauplan

Sanaartorfissaq Byggefelt	Inissiffiata nalaanit uuttugaq Målt fra niveauplan	Annertunerpaatut portussutsimut naleqqerfik Maksimal kipkote
Sanaartorfissaq 1 Byggefelt 1	10,5	20,5
Sanaartorfissaq 2 Byggefelt 2	11	21
Sanaartorfissaq 3 Byggefelt 3	10	20
Sanaartorfissaq 4 Byggefelt 4	8,5	18,5
Sanaartorfik 6 Byggeområde 6	8,5	14,5