



SIUNNERSUUT - FORSLAG

Tamanut tusarniutigineqarpoq - Offentlig høring:
16.01.2020 – 12.03.2020

ILU1200-C03 " Atuarfik Mathias Storch", Ilulissat

AVANNAATA KOMMUNIATA KOMMUNIMUT PILERSAARUTAATA 2018-30-P TAPIATA **NORMUA 6**

IMMIKKOORTORTAP ILU1200-C03-P PILERSAARUTAA

Ilulissani atuarfeqarfimmi qitiusoqarfiusumi atortorissaarutit pillugit immikkuualuttunik aalajangersakkat pingaarnertit

ILU1200-C03 "Mathias Storch-skolen", Ilulissat

KOMMUNEPLANTILLÆG **NR. 6** TIL AVANNAATA KOMMUNEPLAN 2018-30

DELOMRÅDEPLAN FOR OMRÅDE ILU1200-C03

Overordnede og detaljerede bestemmelser for centerområde til skolefaciliteter i Ilulissat

KOLOFON	KOLOFON
<p>KPT ILU 1200-C03 "Atuarfik Mathias Storch", Ilulissat</p> <p>Avannaata Kommuniani kommunimut pilersaarutaata 2018-30-p tapiata normua 6. Immikkoortortap ILU 1200-C03-ip pilersaarutaa.</p>	<p>KPT ILU 1200-C03 "Mathias Storch-skolen", Ilulissat</p> <p>Kommuneplantillæg nr. 6 til Avannaata Kommuneplan 2018-30 med tillæg. Delområdeplan for område ILU 1200-C03.</p>
<p>Ilulissani ataatsimoorussassaq qitiusoqarfissatut siunniussaq</p>	<p>Centerområde til fælles formål i Ilulissat</p>
<p>Immkk. C03 imut sukumiisumik immikkuualuttut aalajangersakkat pingaernerit aalajangersarneqarneri pinnguarterfiliornissap ilusilersorneqarnissaa periarfissinniarlugu kiisalu kultureqarnermut tunngasut siunertat Atuarfik Mathias Storchimut tunngasut.</p>	<p>Fastlæggelse af overordnede og detaljerede bestemmelser for delområde C03 for at muliggøre indretning af legeplads og kulturelle formål i forbindelse med Mathias Storch-skolen.</p>
<p>Kommunimut pilersaarummut ilassutissatut siunnersuut Teknikkimut Ataatsimiisitaliami akuerineqarnikuvoq. Ulloq: 09.01.2020</p>	<p>Forslaget til Kommuneplantillægget er godkendt i Udvalget for Teknik Dato: 09.01.2020</p>
<p>Tamanut nalunaarutigineqartoq: Ulloq 16.01.2020 - d. 12.03.2020</p>	<p>Offentlig høring: d. 16.01.2020 - d. 12.03.2020</p>
<p>Akerliilluni oqaaseqaatit, oqaaseqaatit allanngutissatut siunnersuutit kommunimut tunniunneqassapput. Kommunimut pilersaarutip nittartagaa, najukkami sullissivik aqutigalugu toqqaannartumik akissuteqartoqarsinnaavoq imaluunniit kommunimut akissutinik nassiussisoqarsinnaavoq.</p>	<p>Indsigelser, bemærkninger og ændringsforslag afgives til kommunen. Svar kan gives direkte gennem kommuneplanens hjemmeside, til den lokale Sullissivik eller sendes til kommunen.</p>
<p>Tusarniaanermi akissutit piffissap tusarniaaffiusup iluani tunniunneqassapput.</p>	<p>Høringssvar skal være afgivet inden for høringsperioden.</p>
<p>Paasissutissat amerlanerit uunga saaffiginnilluni pissarsiarineqarsinnaapput:</p> <p>Avannaata Kommunია Pilersaarusionermut immikkoortortaqaarfik Kommunip allaffia Postboks 1023 3952 Ilulissat plania@avanaata.gl Oqarasuaat 947800</p> <p>Aamma takukkit: www.avannaata.gl http://www.kommuneplania.avannaata.gl/ http://www.plania.avannaata.gl/</p>	<p>Yderligere information:</p> <p>Avannaata Kommunია Planafdelingen Rådhuset Postboks 1023 3952 Ilulissat plania@avannaata.gl Tlf 947800</p> <p>Se også: www.avannaata.gl http://www.kommuneplania.avannaata.gl/ http://www.plania.avannaata.gl/</p>



Immikkoortortami nutaami pissutsit pioreersut killeqarfillu | Eksisterende forhold og afgrænsning af delområdet

IMARISAI

NASSUIAANEQ.....	4
A: Tunuliaqut.....	4
B: Immikkoortorta q ullumikkut.....	5
C: Kommunimut pilersaarutip tapiata siunertaa.....	6
D: Kommunip pilersaarutip tapiata imai.....	6
E: Pilersaarutininut allanut attuumassuteqarnera.....	7
PINGAARNERTUT AALAJANGERSAKKAT	10
AALAJANGERSAKKAT IMMICKUT ITTUT.....	12
ATUUTTUSSANGORTITSINERMI ATSIORNEQ	18
INATSIITIGUT SUNNIUTIT.....	19
NAJOQQUTASSIAQ - KOMMUNIMUT PILERSAARUT AAMMA KOMMUNIMUT PILERSAARUTIP TAPIA	22
ILANNGUSSAQ 1 Atorneqarnissaa C03	27

INDHOLD

REDEGØRELSE	4
A: Baggrund	4
B: Delområdet i dag	5
C: Kommuneplantillæggets formål	6
D: Kommuneplantillæggets indhold	6
E: Forhold til anden planlægning	7
OVERORDNEDE BESTEMMELSER.....	10
DETALJEREDE BESTEMMELSER.....	12
VEDTAGELSESPÅTEGNING.....	18
RETSVIRKNINGER	19
VEJLEDNING - KOMMUNEPLAN OG KOMMUNEPLANTILLÆG	22
BILAG 1 Anvendelse C03.....	27

NASSUIAANEQ

Kommunimut pilersaarutip tapiata uuma Avannaata Kommuniata kommunimut pilersaarutaani 2018-30-imi nassuiaat allannortissanngilaa. Nassuiaammi ataani allassimasumi immikkoortortap allaaserineqassaaq kiisalu kommunimut pilersaarutip tapiata aalajangersagartai immikkuualuttut itisilerneqassapput erseqqissaaffigineqa ssallutillu.

A: Tunuliaqut

2017-imi aasakkut atuarfik Mathias Storch naammassil-lugu Ilulissani napparneqarpoq. Taanna napparneqarpoq atuarfimmumut nutaanngitsumut iluaqutaqisumik, pisoqaq isugutammik suujunnarsimavoq nalinginnaasumillu pis-sutsinut naleqqukkunnaarluni.

Oqaluttuussartaa eqqaassagaanni oqaatigissallugu so-qutiginarua aana, atuarfitoqaq Mathias-Storchi illussa-nik titartaasartumik Henning Larsenimit titart-arneqarsimammat 1972-imilu napparneqarluni. Henning Larsenip aammattaq Rådhusi titartarnikuuvaa, Timer-sortarfik Kulturillu illorsua, kiisalu Ilulissani Mathias Storchip aqquataaniittut najugassiat blokkit, taaguutillit „Blokkit qasertut“. Illussaliortariaaseq eqqarsaatigalugu sanaartukkat taakku imminnut attuumassuteqarput, taakkunanngali atuarfik nutaaq illulioriartaatsimut pisoqqamut attuumassuteqarunaarsimalluni. Taamaat-toq atuarfiup saavata qalipaataa aappaluttoq attatiin-narneqarpoq taamaallilluni aamma arlaatigut timersort-arfimmumut qanittuaniittumut kulturillu illorsuanut ata-qatigiissaakkamut ilaavoq.

2017 -imi atuarfik nutaamut tunngatillugu pinnguartar-fissamik tassunga atasumik angisuumik immikkut im-mikkoortitsisoqarsimanngilaq, tassunga ataannartumik nunaminertamik pinnguartarfissamik, tamannali atuar-fiup pisariaqaartippaa. Tassaana aamma imaakkami, im-mikkoortortaq C25-ip eqqaa pinnguartarfeqaralua-rami/sammisassaqartitsiviusinnaasumik 2017-ip tungaa-nut, tassani tassa ullumikkut inissami. Taamaattumik ul-lumi illoqarfimmi sammisassaqartitsivik amigaataavoq, pisariaqartinneqarpoq. Taamaattumik illoqarfimmi sam-misassaqartitsivimmik meeqqat ornissinnaasaannik amigaateqartoqarpoq.

Pinnguartarfittaassaq aninginerumut sanaartorfiunngit-sumut Atuarfik Mathias Storchip avannaatungaanut inis-sinneqarumaarpoq. Pineqartoq tamanna sanaartornerumut angisuunut atornerqarsinnaagunangilaq, qaqqamut nu-namullu toqqavimmumut aalajaatsumut ungasimmat. Taamaammat pineqartoq sanaartukkanut oqinnerusunut naleqqunnerpaavoq ass., pinnguartarfinnik ilusilersukka-nut aamma arsamik pinnguartarfimmumut nunaminertamut minnerusumut.

Pinnguartarfissamik ilusilersuinerup saniatigut pisari-aqartinneqarpoq nunaminertaq kultureqarnerumut siuner-tanut atugassaq, ass., nipilersornerumut, teater/isigin-naartitsineq, eqqumiitsuliorneq/saqqummersitsinerit as-sigisaannilluunniit illoqarfimmi. Taamaammat immikk. c03-imi kommunimut pilersaarummut tapiissummut ma-tumunnga immikkoortinneqassaaq aamma sanaartorfis-saq tassunga tunngasoq. Sanaartorfissat nutaat ilann-gussaq 1.-mi ersersinneqarput.

Immikkoortortap annersaa taamaalilluni ullumikkut

REDEGØRELSE

Dette kommuneplantillæg ændrer ikke ved redegørelsen i Avannaata Kommuneplan 2018-30. Nedenstående redegørelse er en beskrivelse af delområdet samt uddybning og konkretisering af kommuneplantillæggets detaljerede bestemmelser.

A: Baggrund

I sommeren 2017 stod den nye Mathias Storch skole i Ilulissat færdig. Denne blev bygget til fordel for den gamle skole her, som havde fugtskader og generelt var utidssvarende.

Rent historiemæssigt er det værd at nævne, at den gamle Mathias-Storch skole blev tegnet af arkitekt Henning Larsen og opført i 1972. Henning Larsen har ligeledes tegnet Rådhuset, Hallen og Kulturhuset samt boligblokbebyggelsen på Mathias Storchip Aqq, også kaldet „De grå blokke“ i Ilulissat. Disse bygninger har rent arkitektonisk en samhörighed, hvoraf den nye skole dog ikke indskrives sig i denne rent arkitektoniske sammenhæng længere. Dog er den røde facade-farve bibeholdt på skolen og indgår dermed i en form for sammenhæng med den nærtliggende hal og kulturhus.

I forbindelse med den nye skole i 2017 blev der i projektet ikke udlagt et større, sammenhængende areal til legeplads, hvilket der er behov for til skolen. Dette også set i lyset af, at der i delområde C25 ved hallen lå en legeplads/aktivitetsområde indtil 2017, men denne blev nedlagt til fordel for detailhandel, som i dag står opført på stedet. Derfor er der brug for et aktivitetsområde i byen, hvor børn kan opholde sig og lege. Den kommende legeplads vil blive placeret på et større, ubebygget område lige nord for Mathias-Storch-skolen. Området her kan formentligt ikke anvendes til større byggeri, da der er langt til fjeld og fast undergrund. Derfor er området egnet til lettere byggeri som fx. legeplads indretning og mindre bold-areal.

Udover legeplads-indretning er der behov for et areal til kulturelle formål, såsom musik, teater, kunst/udstilling eller lignende i byen. Derfor udlægges der med nærværende kommuneplantillæg ligeledes et byggefelt hertil inden for delområde C03. De nye byggefelter fremgår af bilag 1.

Størstedelen af delområdet er således i dag allerede udnyttet til skolen, så kommuneplantillæggets formål er at udlægge nye byggefelter til et kulturelt formål og til legeplads.

atuarfimmit atorneqalereernikuvoq, taamaammat kommunimut pilersaarummut tapiliussap siunertaraa sanaartorfissat nutaat pilersinneqarnissaat kultureqarnermut siunertallit aamma pinnguarterfimmumut.

B: Immikkoortorta q ullumikkut

Immiikkoortortap C03-ip iluaniippoq Atuarfik Mathias Storch, kigutileriffik kiisalu atuarfiup kitaatungaani piffik sanaartorfigeqqusaanngitsoq. Aammattaaq qorsooqqinneq anneruvoq, sanaartorfiunngitsoq atuarfiup avanaatungaaniittoq.

Atuarfik taanna aamma atuarfiup avataatigut atorneqartarput, ass., unnukkut atuartsinermi kiisalu atuarfiup atuakkanik atorniartarfik ineqartippaa innutaasunut atorniartarfik.

Kangimut kujammullu immikkoortorta q Illumiut Nuisariannguullu aqqutaanut killeqarfeqarpoq.

Avannamut kitaanullu immikkoortorta q C03 illoqarfiup inissiaateqarfianut pisoqaanerpaasumut killeqarfeqarpoq. Kujammumut kangianullu illoqarfiup qeqqa inissimavoq assigiinngisitaartunik illunik sanaartorfiusoq, atotorissaarutit ataatsimoorussat niuernermitu atuuffilit. Kangimut timersortarfik kulturikkullu illorsuaq kiisalu niuertarfiit qanittuaniipput.

Atuarfik Atuarfik Mathias Storchitoq 1972-imi napparneqarpoq illoqarfiup avammumut killingani inissimaluni. Tamassuma kingorna illoqarfik annertuumik allivoq. Siden er byen vokset markant og i dag ligger skolen catuarfillu illoqarfiup qeqqaniilerluni pisiniarfeqarfiusumi, najugassiaqarfiit timersortarfiullu eqqaani.

Aturfik qaqqap portusuup sivingasup qaavaniippoq oqaluffiup tungaanut sinerissamut isikkiveqarluni, hvor Zionip oqaluffiata napparsimmaviullu tungaanut isikkiveqarluni inissimavoq.

Taamaalilluni atuarefeqarfik illoqarfimmi qitiusutut inissimavoq aamma atuarfik nammineq illoqarfimmi angisutsini pillugu ersarippoq, inissisimanermini ilusimigullu.

B: Delområdet i dag

Delområdet C03 omfatter Atuarfik Mathias Storch, tandklinikken og et friholdt område beliggende vest for skolen. Endvidere er der et større grønt, ubebygget område nord for skolen.

Skolen benyttes også uden for skoletiden, bl.a. til aftenskole og endvidere rummer skolen et bibliotek til brug for byens borgere.

Mod øst og syd afgrænses delområdet af vejene Illumiut og Nuisariannguaq.

Mod nord og vest grænser delområdet C03 op til et par af byens ældre boligområder. Mod syd og øst ligger bymidten med forskellige former for boligbebyggelse, fællesfunktioner og handelsfunktioner. Mod øst ligger hallen og kulturhuset nær dagligvarebutikker.

Den oprindelige Atuarfik Mathias Storch blev bygget i 1972 hvor den lå i udkanten af byen. Siden er byen vokset markant og i dag ligger skolen centralt i byen tæt ved indkøbsområde, boligområdet og hallen.

Skolen ligger højt placeret på en fjeldskrånning med udsigt til kirkebugten, hvor Zionskirken og hospitalet ligger.

Skoleområdet udgør således en central del i byen og selve skolen fremhæver sig i bybilledet igennem sit volumen, sin placering og særlige udformning.



Nuisariannguamiit avammumut kitaanut isikkivik | Kig mod nordvest fra Nuisariannguaq



C: Kommunimut pilersaarutip tapiata siunertaa

Kommunip pilersaarutaanut ilassutissap pingaarnertut siunertaraa nunaminertamik atuarfiup eqqaani inniminniinissaq, Atuarfik Mathias Storchimut, pinnguarterfimmumut, arsaartargfik mikinerusoq il.il. Aammattaaq kultureqarnermut siunertanut ass., nipilersornermut illu, saqqummersitsivinnut assigisaannullu nunaminertamik immikkoortitsinissaq. Kommunip pilersaarutaanut ilassutissap siunertaraa aamma immikkoortortami tunngavissap toqqissuunissaata malinnaatinneqarnissaa, taamaalilluni atuarfik 2017-imi naammassineqartup nutaamut malinnaanissaa pillugu.

Kommunip pilersaarutaanut ilassutissap ilanngunneratigut ataatsimoorussamik siunertamut ataatsimoorussamut taamaaliornikkut aalajangiussaq attanneqassaaq tassa pisortat usliffeqarfittut ittut ass., atuarfik- aamma meeqqeriviit, kultureqarnikkut- aamma timersornermut tunngasut ornitakkat kiisalu pisortat pigisaannut siunertanut assingusunut.

D: Kommunip pilersaarutip tapiata imai

Immikkoortortaq C03 suli siunertamut qitiusoqarfittut atuinnaassaaq ass., atuarfeqarfittut, kultureqarnermut- aamma timersornermut assigisaannullu. Immikkoortortaq annikittumik avannamut kitaanut alliaallassaaq, imaalillugu biilit unittarfissaannik nunaminertamik immikkoortortamut uani ilannguneqarneratigut.

Kommunip pilersaarutaanut ilassutissakkut nunaminertaq 1.360 m² missanik angitigisoq inniminnerneqarpoq atuarfiup avannatungerpiaani, tamanna pinnguarterfittut atorineqassaaq, arsaartarfittut assigisaannullu. Inissinneqarnera nunap assingani ilanngussami 1-miippoq, sanaartorfissaaq tassani nr. 1 - tut taaneqarpoq.

Aammattaaq sanaartorsissamik immikkoortitsisoqarpoq kultureqarnermut atugassamik siunertalimmut, ass., nipilersornermut illussamut, soorlu ilanngussami nunap assingani 1-, imi takuneqarsinnaasoq. Tassuna nunaminertaq atugassaaq angissuseqarpoq 168 m² (12 x 14 m). Inissiivissaaq ilanngussami nunap assingani 1- imi, sanaartorfissaaq nr. 2-tut taaneqarpoq.

Kommunip pilersaarutaanut ilassutissami aalajangersarneqarpoq aalajangersakkat malittarisassat inissiinissamut pinnguarterfiullu qanoq angitiginissaa kiisalu kulturimut tunngasumut siunertalimmut sanaartorfissaaq.

Pinnguarterfissamut/arsartarfissamullu sanaartorfissaaq atuarfiup qanittuani inissinneqarput, tassa tassunga tuisussaaq annermik atuartuussammata, taamaakkaluartoq pineqartoq tamanut atugassiaavoq. Tassaniipput aamma nunap assingani 1-imi ilanngunneqarsimavoq immikkoortortami suatungaani biilinit unittarfearnersooq. Pingaartumik illoqarfimmi

C: Kommuneplantillæggets formål

Kommuneplantillæggets primære formål er at udlægge et større udendørs areal ved den nye skole, Atuarfik Mathias Storch, til legeplads, mindre boldbane mm. Envidere at udlægge areal til kulturformål såsom musikhus, udstillingsbygning o.lign. Kommuneplantillæggets formål er desuden at opdatere plangrundlaget for delområdet, således at denne stemmer overens med den nye skole, der stod færdig i 2017.

Med kommuneplantillægget fastholdes således anvendelsen til fælles formål i form af offentlige institutioner som skole- og børneinstitutioner, kultur- og idrætsfaciliteter og lignende offentlige formål.

D: Kommuneplantillæggets indhold

Delområde C03 skal fortsat anvendes til centerformål i form af skole, institutioner, kultur- og idrætsfaciliteter o.lign. Delområdet udvides en smule mod nordvest, således at et mindre parkeringsareal her medtages i delområdet.

Med kommuneplantillægget udlægges et areal på ca. 1.360 m² lige nord for skolen, der skal anvendes til legeplads, boldbane o.lign. Placeringen fremgår af kortbilag 1, hvor byggefeltet er benævnt som nr. 1. Endvidere udlægges et byggefelt til kulturelle formål, såsom fx et musikhus, med en placering som vist på kortbilag 1. Arealet hertil udgør 168 m² (12 x 14 m). Placeringen fremgår af kortbilag 1, hvor byggefeltet er benævnt som nr. 2.

Kommuneplantillægget fastlægger bestemmelser omkring placering og omfang af en legeplads samt et byggefelt til kulturformål.

Byggefeltet til legeplads/boldbane er placeret nær skolen, da de primære brugere af denne vil være skolebørn, dog er området tiltænkt for og til alle.

Dertil er der på kortbilag 1 også anført hvor der må ske parkering inden for delområdet. Særligt i forbindelse med større arrangementer i byen er der ofte meget trange parkeringsforhold, hvorfor det har været vigtigt at udlægge parkeringsareal inden for området, som er placeret hensigtsmæssigt i forhold til skolen og dennes brug.

Kommuneplantillægget fastsætter

immikkut ittunik pisussanut annerusunut tunngatillugu amerlasuutigut biilit unittarfissaaleqinartarpoq inikilliuulluni, taamaammat pingaaruteqarsimavoq biilinuq unittarfissamut nunaminertamik pineqartup eqqaanut inniminniinissaq, pissusissamisoortumik atuarfik atorpeqarfissalu eqqarsaatigalugit inissinneqarnissaa.

Kommunip pilersaarutaanut ilassutissami sanaartukkat/illussat pineqartut saqqaasa qanoq isikkoqarnissaat pillugit malittarisassani aalajangersarneqarput, ass., atortussat sorliit atorpeqarnissaannut, iikkat qanoq qalipaaternissai, qaliap ilusissaa, allagartarsualiorneq, qulliit il.il. Aalajangersakkanik malittarisassat siunertaraat atuarfeqarfiusup eqqaanilu ataasiutut imminut ataqatigiissuunissaat.

E: Pilersaarutinuq allanut attuumassuteqarnera

Nuna tamakkerlugu pilersaaruserneq

Kommunip pilersaarutaata tapia normu 6-tut nuna tama-kkerlugu pilersaaruserneq sunnissanngilaa.

Avannaata Kommuniata pilersaarutaa 2018-30

Kommunip pilersaarutaanut ilassutissaq nr. 6 .ip malittarisassat pingaarnerit aalajangersakkaniittut Avannaata Kommunianut Kommunip pilersaarutaanut ilassutissami 2018-2030-moortumut naapertuutinnigillat, tassa inittussutsip sinnera aamma immikkoortumi killeqarfigineqartut aallannguuteqarmata. Pineqartoq sumiiffik tamanna ataatsimoorussassatut siunertalinnut qitiusoqarfissatut sulii inniminnerneqarsimagallassaaq. Malittarisassani pingaarnerneq inittussuseq sinneruttoq annertusissaaq tassa sanaartorfissat nutaat pinnguartarfissamut kultureqarnikkullu siunertanut inniminnerneqarmata.

bestemmelser for bygningernes/anlæggenes ydre fremtræden såsom valg af materialer, farver for ydervægge, tag-udformning, skiltning, belysning mm. Hensigten med bestemmelserne er at skoleområdet som helhed opnår en sammenhæng.

Området vejbetjenes fra de eksisterende veje; Illumiut, Pitoqqiup Aqquserna og Nuisariannuq.

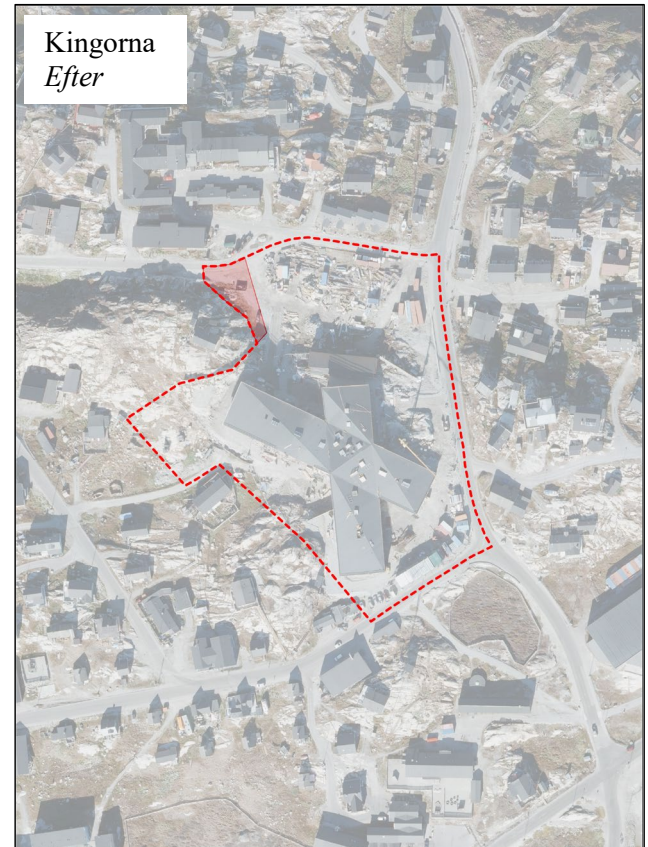
E: Forhold til anden planlægning

Landsplanlægning

Kommuneplantillæg nr. 6 påvirker ikke Landsplanlægningen.

Avannaata Kommuneplan 2018-30

Kommuneplantillæg nr. 6 er ikke i overensstemmelse med de overordnede bestemmelser i Kommuneplan 2018-2030 for Avannaata Kommunia, da der ændres på restrummeligheden og delområdet afgrænsning. Området vil dog fortsat være udlagt til centerområde med fælles formål. I de overordnede bestemmelser øges restrummeligheden idet der udlægges nye byggefelter til legeplads samt kulturformål.



Immikkoortortap C03-p killeqarfiata allannguutaa | Ændring af afgrænsningen for delområde C03.

Immikkoortortap killileqarfia annertusilaassaaq avannamut kitaanut, takuuk qulaani assiliartaliussaq. Immikkoortortaq allineqarpat 560 m² miss.

Immikkoortortaq C03 uuminnga ilassummik aaljangersakkanik sukumiisumik pingaarnertut nutaanik aaljangersaavoq, takuuk Inatsisartut inatsisaat nr. 17, 17. november 2010-meersoq pilersaarusiortarneq nunaminertanillu atuineq.

Aaljangersakkat tamanut atuuttut

Pissutsit makkua eqqarsaatigalugit kommunimut pilersaarummi aaljangersakkat tamanut atuuttut innersuussutigineqarput:

- Teknikkikkut atortorissaarutit
- Eqqaavilerineq / anartarfilerineq
- Qimmiliveqarneq
- Containerit

Siusinnerusukkut immikkoortumut pilersaarutit aamma kommunip pilersaarutaanut tapiliussat 2013-imi immikkoortortaq C03-imut Kommunip pilersaarutaanut ilassutissaq nr. 56 Kommunip pilersaarutaanut 1994-2004 Ilulissat atuutsinneqartussanngortinneqarpoq. Kommunip pilersaarutaanut ilassutissaq massuma Kommunip pilersaarutaanut ilassutissaq nr. 56 taarserpaa. Kommunip pilersaarutaanut ilassutissaq nr. 6-ip atuutsinneqalernerani Kommunip pilersaarutaanut ilassutissaq nr. 56 taamaalilluni atorunnaarsinneqarpoq .

Delområdeafgrænsningen udvides lidt mod nordvest, jf. ovenstående figur. Delområdet udvides med ca. 560 m².

For delområde C03 er der med dette tillæg udarbejdet nye overordnede og detaljerede bestemmelser, iht. Inatsisartutlov nr. 17 af 17. november 2010 om planlægning og arealanvendelse.

Generelle bestemmelser

For regulering af følgende forhold henvises til Kommuneplanens generelle bestemmelser:

- Tekniske anlæg
- Renovation
- Hundehold
- Containere

Tidligere lokalplaner og kommuneplantillæg

I 2013 er der for delområde C03 vedtaget kommuneplantillæg nr. 56 til kommuneplan 1994-2004 for Ilulissat. Nærværende kommuneplantillæg erstatter kommuneplantillæg nr. 56. Med vedtagelsen af kommuneplantillæg nr. 6 ophæves kommuneplantillæg nr. 56 således.

Jordfaste fortidsminder

Avannaata Kommunua er ikke bekendt med, at der ligger fortidsminder inden for området,

Itsarsuarnitsat

Immikkoortortap iluani itsarsuarnitsanik naammattuuisoqarsimaneranik Avannaata Kommunia ilisimasaqanngilaq, tamannali peqquteqarpoq immikkoortortami misissuisoqarsimannginneranik.

Immikkoortup ilaani nunami suliaqarnerit, eqqissimatsisarneq aamma allatigut kulturikkut eriagisassanik kulturikkut kingornussatut illersuineq pillugu Inatsisartut inatsisaat nr. 11, 19. maj 2010-meersup ataaniipput. Nunami suliaqarnermik anginerusumik suliaqarnermi sanaartortitsisup Nunatta Katersugaasivia Toqqorsivialu pilersaarusiormi ilaatissavaa, tak. § 11, imm. 4 kiisalu §§-it 12-16 aamma §32.

Nunamik assaanermi itsarnitsanik nassaartoqassagalu arpat Nunatta Katersugaasiavinut saaffiginnittoqassaaq aamma itsarsuarnitsat nassaarineqartut nalaanni sulineq unitsinneqassalluni.

Nunatta Katersugaasiviata assaanermik suliaqartoq nalunaarfigissavaa sulineq aallarteqqissinnaassanersoq imaluunniit misissuisoqareernissaata tungaanut sulineq unitsinneqassanersoq imaluunniit eqqissisimatitsinissamik suliaq aallartissanersoq naliliisoqarsimanersoq nalunaarutigineqassalluni.

Siuliini taaneqartunik unioqqutitsineq akiliisinneqarnermik kinguneqarsinnaavoq.

Pigisat nassaarisat Namminersorlutik Oqartussat pigaat qinnuigineqarnerullu kingorna erngertumik tunniunnerqassapput.

men dette skyldes udelukkende, at der ikke er foretaget nogen form for undersøgelse af området.

Jordarbejder inden for delområdet er underlagt Inatsisartutlov nr. 11 af 19. maj 2010 om fredning og anden kulturarvsbeskyttelse. Bygherren skal ved større jordarbejder inddrage grønlandsk Nationalmuseum og Arkiv i planlægningen, jf. §11 stk.4, samt §§12-16 og §32.

Hvis der under jordarbejde findes et fortidsminde, skal der rettes henvendelse til Nationalmuseet, og arbejdet skal standses i det omfang det berører fortidsmindet.

Nationalmuseet meddeler snarest den, der udfører arbejdet, om arbejdet kan fortsætte, eller om det skal indstilles, indtil der er foretaget en undersøgelse, eller der er taget stilling til, om fredningssag skal rejses.

Overtrædelse af ovenstående kan medføre bødestraf.

De fundne genstande tilhører Grønlands Selvstyre og skal efter anmodning straks afleveres.

PINGAARNERTUT AALAJANGERSAKKAT

Kommunip pilersaarutaanut tapertaliussamik aalajangersakkat pingaarnertit nutaat immikkoortortamut 1200-C03-imut aalajangersaavoq.

OVERORDNEDE BESTEMMELSER

Med dette kommuneplantillæg fastlægges nye overordnede bestemmelser for delområdet 1200-C03.

	1200-C03 Pilersaarut: Siunnersuut	1200-C03 Status: Forslag
1. Immikkoortitap normua 1. Delområdenummer	C03	C03
2. Sumiiffik - illoqarfik / nunaqarfik 2. Lokation - by/bygd	Ilulissat	Ilulissat
3. Siunertaq 3. Formål	Qitiusumik ingerlatsiveqarfiit ataatsimoorussamillu pisoqarfiusartut	Centerområde
4. Atorneqarnissaa immikkut ittumik 4. Anvendelse specifik	Ataatsimoorfissatut siunertallit.	Fælles formål
5. Atorneqarnissaa 5. Anvendelse	<p>1. Piffimmi atuinissaq ataatsimoorussassanut siunertalinnut ass., atuarfimmumut, suliffeqarfiit, kulturimut- timersornermullu atugassat, atugassanngorlugu aalajangiunneqarpoq, pinngortitamiinnissamut siunertanut aammalu assingusunik pisortatigoortunut kulturikkullu siunertanut, atuarfeqarfimmumut attuumassuteqartunut.</p> <p>2. Nunaminertat sanaartorfiunngitsut, siunertanut allanut atugassiissutaasimannngitsut taamaallaat ilusilersorneqarsinnaapput imaluunniit pisortat sanaartorfiginnissaattut ataatsimoorussatut atorneqarsinnaapput, ilusilersorneqassallutillu immikkoortup inissisimaneranut atorneqarneranullu naleqquttunik.</p>	<p>1. Områdets anvendelse fastlægges til fælles formål i form af skole, institutioner, kultur- og idrætsfaciliteter, rekreative formål og lignende offentlige og kulturelle formål der knytter sig til skole-området.</p> <p>2. Ubebyggede arealer, der ikke er udlagt til andet formål, må kun indrettes eller benyttes som fælles offentlige friarealer og skal gives en udformning, der harmonerer med områdets beliggenhed og anvendelse.</p>
6. Pissutsit atuuttut 6. Eksisterende forhold	1. Pineqartoq sumiiffik angissuseqarpoq miss. 2 ha -nik imaappoq 20.000 m ² -inik.	1. Området omfatter et areal på cirka 2 ha svarende til 20.000 m ² .
7. Sanaartorfik 7. Bebyggelse	1.Sanaartorneq nutaaq quleriinnut 2 -nut nappaasoqarsinnaavoq, illu ataasiinnarmik qililittut naleqassaaq taanna atassuteqarluni qaliartaanut atorneqarsinnaasumik.	1. Ny bebyggelse må opføres i op til 2 etager, svarende til én etage med udnyttet tagetage.
8. Inissaq sinneruttoq 8. Restrummelighed	<p>1. Piffik 1528 m² -isumik inissaqartitsivoq ilanngussaq 1.-imi takuneqarsinnaasutut sanaartorfissanut inniminnerneqartunut angitigisumik.</p> <p>2. Sanaartorfiusumi nr. 1 -imi pinnguarartiliorqarsinnaavoq, ivigaasaaqqanik arsaattarfik, arsamik pinnguartarfik il.il. katillugit 1360 m².-iusup iluani.</p> <p>3. Sanaartorfik nr. 2-mi illumik nappaasoqarsinnaavoq kultureqarnermut siunertalimmut, nunaminartamut 168 m² .-</p>	<p>1. Området har en restrummelighed på 1528 m² svarende til de udlagte byggefelter som fremgår af bilag 1.</p> <p>2. Indenfor byggefelt nr. 1 må opføres legeplads, kunststofgræs, boldbane o.lign. svarende til et samlet areal på 1360 m².</p> <p>3. Inden for byggefelt nr. 2 må der opføres en bygning til kulturelle formål, svarende til et</p>

	<p>isumik angitigisumi.</p> <p>4. Sanaartorfissatut periarfissat qulaaniittut tamakkerneqareerpata, nunaminertaq tamakkerluni sanaartorfiusimasutut natsorsuutigineqalissaaq, inissamik sinneqarfiunngitsumik.</p>	<p>areal på 168 m².</p> <p>4. Når ovenstående byggemulighed er udnyttet regnes området for fuldt udbygget og uden restrummelighed.</p>
<p>9. Angallanneq pilersuinerlu 9. Trafikbetjening og forsyning</p>	<p>1. Illumiut, Pitoqqiup Aqquserna aamma Nuisariannguamiit aqqusineqarfiussaaq.</p>	<p>1. Området vejbetjenes fra Illumiut, Pitoqqiup Aqquserna og Nuisariannguaq.</p>
<p>10. Eqqissisimatitat allannngutsaaliukkallu 10. Fredede og bevaringsværdige træ</p>	<p>1. Immikkut aalajangersagartaqanngilaq.</p>	<p>1. Ingen særlige bestemmelser.</p>
<p>11. Immikkut aalajangersaaffigisat 11. Klausulerede zoner</p>	<p>1. Mittarfiit eqqaat piumasaqaatitalinnik killeqarfeqarput, akornusersorneqannginnissamut tunngasunik, ilaatigut narsaamanermut narlusuunut aamma tumaajusannut, ilaatigullu mittarfiup sammiviata nangissutaatut mikkiartortarnermut qangattarsartarnermullu tunngatillugit. Nunaminertaq akornusersuuteqarfiunngitsussap iluaniippoq, taamaalillunilu mikkiartortarfimmut qangattarsartarfimmullu ilaalluni. Illuliat sanaartukkallu portunerpaaffissaat aamma aqqusernit portunerpaaffissaat (kipkote), mittarfimmit qanoq unngasissuseqarnerannut, Ilulissallu qeqqanniit sanimorluinnaq titarlugu ungasissusiannut attumassuteqarput. Nunaminertaq mittarfimmut akornusersuuteqarfiunngitsummit appasinnerusumiippoq, narsaamanermullu narlusuumut ilaalluni, illut sanaartukkallu allat portunerpaaffissaq (kote) 73,0 meteri aqqusernillu kote 68,0 qaangerlugu pilersitsivigeqqusaanngitsumik.</p>	<p>1. Der er fastlagt klausulerede zoner omkring lufthavnen i form af hindringsfri flader som består af, dels et horisontalt plan og en konisk flade og dels af ind- og udflyvningsflader i banens forlængelse. Området er beliggende inden for det hindringsfri plan ved lufthavnen og er omfattet af ind- og udflyvningsflader. Den maksimale kipkote for bygninger og anlæg og anlægskote for veje er variabel og afhænger af afstand til landingsbanen og en vinkelret afstand fra centerlinjen. Området er beliggende under det hindringsfrie plan for lufthavnen og er omfattet af den horisontale flade, hvor bygninger og andre anlæg ikke må opføres over kote 73,0 meter og veje ikke må anlægges over kote 68,0 meter.</p>
<p>12. Immikkut aalajangersakkt 12. Særlige bestemmelser</p>	<p>1. Immikkut aaliangersagartaqanngilaq.</p>	<p>1. Ingen særlige bestemmelser.</p>

AALAJANGERSAKKTAT IMMIKKUT ITTUT

Immikkuualuttortaanut aalajangersakktat ilaatigut sanaartornermut kiisalu nunaminertanut sanaartorfiusussaannngitsunut tunngassuteqarput. Immikkut ittumik pisoqartillugu aalajangersakktat immikkuualuttortaanu allatut iliuuseqartoqarsinnaavoq. Immikkoortortaq 1200-C03 immikkuualuttunik aalajangersaaffigineqarpoq soorlu Kommuniq pilersaarutaanut ilassutissaq nr. 56 -imik Ilulissanut kommunip pilersaarutaanut 1994-2004-imut tunngasumi. Taakku atorunnaasinneqarput Kommuniq pilersaarutaanut ilassutissaq nr. 6 -imik taarserneqarlutillu immikkuualuttunut nutaanik aalajangersakkanik .

DETALJEREDE BESTEMMELSER

De detaljerede bestemmelser omhandler en række emner om bl.a. bebyggelse og friarealer. Der kan i særlige tilfælde dispenseres fra de detaljerede bestemmelser. Delområde 1200-C03 er omfattet af detaljerede bestemmelser i form af kommuneplantillæg nr. 56 til kommuneplan 1994-2004 for Ilulissat. Disse ophæves med Kommuneplantillæg nr. 6 og erstattes af nye detaljerede bestemmelser.

	Aalajangersakktat nutaat Pilersaarut: Siunnersuut	Nye bestemmelser Status: Forslag
<p>13. Annikitsukkuutaap atorneqarfissaa 13. Delområdets anvendelse</p>	<p>1. Piffiup atorneqarnissaa ataatsimoorussatut atugassatut aalajangiunneqarpoq, atuarfeqarnermut, suliffeqarfiit, kultureqarnermut timersornermut, sukisaarsaarfissatullu siunertanut kiisalu assingusunut pisortatigut siunertanut kulturikkullu siunertalinnut atuarfeqarnermut attuumassuteqartunut.</p> <p>2. Sanaartorfissami nr. 1 -imi pinnguarterfiliortoqarsinnaavoq, arsaattarfik, vigaasaaqqanik arsaattarfik assigisaallu silami sammineqarsinnaasunik.</p> <p>3. Sanaartorfissap nr. 2 -p nalaani kulturimut aamma/imaluunniit pisortatigut siunertanut sanaartortoqarsinnaavoq.</p> <p>4. Nunaminertat sanaartornermut, aqqusinernut aamma teknikkikkut atortulersuutinut il.il. atugassiissutigineqarsimanngitsut, sanaartorfiusussaannngitsutut atorneqassapput.</p> <p>5. Immikkoortortap pilersorneqarneranut teknikkikkut atortulersuutit immikkoortortami sananeqarsinnaapput. Atortulersuutit taakku illut aamma nunaminertat sanaartorfiumngitsut mianeralugit inissinneqarlutillu ilusilersorneqassapput.</p>	<p>1. Områdets anvendelse fastlægges til fælles formål i form af skole, institutioner, kultur- og idrætsfaciliteter, rekreative formål og lignende offentlige og kulturelle formål der knytter sig til skoleområdet.</p> <p>2. Der må indenfor byggefelt nr. 1 anlægges legeplads, boldbane, kunststofgræs o .lign til udendørs aktiviteter.</p> <p>3. Der må inden for byggefelt nr. 2. opføres bebyggelse til kulturelle og/eller offentlige formål.</p> <p>4. Arealer der ikke anvendes eller er udlagt til bebyggelse, veje og tekniske anlæg o.l. skal anvendes som friarealer.</p> <p>5. Inden for delområdet kan der opføres tekniske anlæg til områdets forsyning. Disse anlæg skal placeres og udformes under hensyntagen til bebyggelsen og anvendelsen af ubebyggede arealer.</p>
<p>14. Sanaartukkat annertussissaat inissisimaffiilu 14. Bebyggelsens omfang og placering</p>	<p>1. Sanaartugaq nutaaq kiisalu pinnguarterfik taamaallaat napparneqarsinnaavoq soorlu ilanngussaq 1-imi sanaartorfiusussami takutinneqartutut.</p> <p>2. Nutaanik sanaartukkanik nappaaneq sanaartukkat pioreersut isatereernerisigut pivoq imaluunniit ikuallattoqarneratigut</p>	<p>1. Ny bebyggelse samt legeplads må kun opføres inden for de på bilag 1 viste byggefelter.</p> <p>2. Opførelse af ny bebyggelse som sker efter eksisterende bebyggelse er nedrevet eller ved brand o.lign. må ligeledes kun ske inden for byggefeltet vist på Bilag 1 eller på</p>

	<p>assigisaanilluunniit. Taamaallaat pisinnaavoq Ilanngussa 1 malillugu sanaartorfigineqarsinnaasuni imaluunniit sanaartorfigineqareersuni toqqavinni pioreersuni.</p> <p>3. Sanaartorfik nr. 1 nunaminertaq angissuseqarpoq 1200 m²-inik.</p> <p>4. Sanaartorfik nr. 2 nunaminertaq angissuseqarpoq 230 m²-inik.</p> <p>5. Sanaartugassaaq nutaaq 8,5 m-isut portutigisoq annerpaamik marlunnik quleriit ataatsimik quleriittut nalilik initaanik allermik atorluuanikkut napparneqarsinnaavoq.</p> <p>6. I Sanaartukkap portussusissaa aalajangersarneqassaaq portussuseq uuttortarlugu nunamiit qaliata sivingarata sinerpiaanut killiffissaanut pilersaarutaareersumut aalajangersagaq malillugu. Qaliata sinaanit kote-ssaa/kipkote annerpaaffissaa sanaartorfik nr. 1-mi uuttortarnerani 49,5 -uuvooq nunap qaavanit uuttorlugu 41,0-iussalluni. Qaliata sinaanit kote-ssaa/kipkote annerpaaffissaa sanaartorfik nr. 2-mi uuttortarnerani 53,5 -uuvooq nunap qaavanit uuttorlugu 45,0-iussalluni.</p> <p>7. Toqqaviit pisariaqartinneqartumit portunerussanngillat, tassa imaappoq, nunamiit uuttorlugu toqqaviup pukkinerpaaffiata 1 m-eri qummut qaanngersimassanngilaa.</p> <p>8. Toqqaviit beton-iusut nunamiit 1 m-erimit portunerusut, illup silataatut qallerneqassapput imaluunniit allatut iliorluni uppernarsarneqassaaq, toqqavik illup tamakkiisuusumik isikkuanut sunniivallaanngitsoq.</p> <p>9. Illumi nutaami naqqup ataanik pilersitsisoqarsinnaavoq, tamanna aalajangersakkani imm. 14.6 aamma 14.7 eqquutsinneqarsinnaappata.</p> <p>10. Illumik piusumik allanngortiterinermi ilasinermilu, illup qaliaata portussusia nutaaq illup pingaarnerup portussusiatut appasinnerusumilluunniit portussusilerneqassaaq.</p> <p>11. Quit assigisaaluunniit qaliaqartinngit sananeqarsinnaapput aamma kaarfinut 3,5 m-erimit portunerussanngillat.</p> <p>12. Sanaartornermi atortut annikitsut, soorlu teknikimut atortorissaarutit, innaallagissap aqquutaanut katersuuffiit, erngup aqquutaasa katersuuffii, qatserinermi atortussiaq kiisalu erngup</p>	<p>fundamentet af eksisterende bebyggelse.</p> <p>3. Byggefelt nr. 1 udgør et areal på 1.360 m².</p> <p>4. Byggefelt nr. 2 udgør et areal på 168 m².</p> <p>5. Ny bebyggelse må opføres i op til 8,5 m højde og i maks. 2 etager svarende til én etage med udnyttet tagetage.</p> <p>6. Bygningshøjden fastsættes som en højde målt fra terræn til kip ud fra et fastsat niveauplan for det enkelte byggefelt. Den maksimale kirkote for byggefelt nr. 1 er 49,5 målt fra terrænkote 41,0. Den maksimale kirkote for byggefelt nr. 2 er 53,5 målt fra terrænkote 45,0</p> <p>7. Fundamenter må ikke gives en større højde end nødvendigt, dvs. at fundamentets mindstehøjde ikke må overstige 1 m over oprindeligt terræn.</p> <p>8. Betonfundamenter, der er højere end 1 m over terræn, skal således beklædes som ydervægge, eller det skal på anden måde dokumenteres, at fundamentet ikke bliver dominerende for bygningens helhedsindtryk.</p> <p>9. Der kan etableres kælder under ny bebyggelse, såfremt bestemmelse i pkt. 14.6 og 14.7 kan overholdes.</p> <p>10. Ved om- og tilbygning af eksisterende bebyggelse skal den nye tagrygs højde holdes som hovedhusets eller under hovedhusets.</p> <p>11. Udhuse/skure og lignende må opføres i 1 etage og må ikke gives en større højde end 3,5 m til kip.</p> <p>12. Mindre bygninger som tekniske anlæg i form af fx transformerstationer, ventilhuse, brandpost og antifrostanlæg for hovedvandledninger kan opføres inden for kommuneplan-tillæggets område, såfremt de tilpasses omgivelserne. Placeringen af disse skal altid ske i samråd med forsyningen.</p> <p>13. Legepladser kan indhegnes og der kan opstilles borde, bænke o.lign faciliteter for ophold.</p>
--	--	--

	<p>aqqutaanut qerinaversaatit kommunimut pilersaarummi tapiliussamut ilaatillugit suliarineqarsinnaapput, avatangiisinut naleqqussarneqarsimappata. Qulaani pineqartut inissinneqartassapput tamatigut ikkussukkanik suliaqartut isumasioqqaarlugit.</p> <p>13. Pinnguartarfiit ungalulernerqarsinnaapput ass., aamma nerrivilerneqarsinnaavoq, issiaartarfiit il.il. nunamiinnisami.</p>	
<p>15. Sanaartukkap silatimigut isikkua 15. Bebyggelsens ydre fremtræden</p>	<p>1. Sanaartukkap saqqa qisummik sananeqaateqassaaq imaluunniit aserfalaatsaaliuinermi qisunnik sananeqaateqassapput, ass., atuarfittut. Saqqaasa ilaat ataasiakkaat igalaaminermik sananeqaateqarsinnaapput.</p> <p>2. Saqqa atuarfittut qanganitsatut aappaluttuussaaq. Igalaat sinaakkutaat qaortuusinnaapput imaluunniit qernertut. Sanaartorfik nr. 1 pinnguartarfimmu qalipaammik atortussaq qanoq ittuunissat kiffaangissuseqarluni toqqarneqarsinnaapput.</p> <p>3. Iikkat qillersunik aamma atortunik qinngortillutik akisuttartunik ikkussuiffigeqqusaanngillat.</p> <p>4. Silami ikkat qalipaatinik tamanik matusisunik qalipanneqassapput allatulluunniit qaavi suliarineqassallutik</p> <p>5. Qaliat illugiiffaarissunngorlugit uinganeqassapput qaliilluunniit assigiimmik uinganeqassallutik. Qaliat uinganeri 30-45 gradit akornanni uingategissapput. Qaliat assigiimmik uingasut 10-20 gradit akornanni uinganeqassapput</p> <p>6. Qaliat pappinik qalissianik qernertumik imaluunniit qasertoq taartumik qalipatilinnik qallersugaassapput.</p> <p>7. Najuuffiusartunik, anitsiartarfimmik assigisaannillu ungaluukkarsuinerit annerpaamik 1,20 m-inik portussusilerlugit sananeqassapput.</p> <p>8. Teknikkikkut ivertitat sapinngisamik toqqorsima- suussapput imaluunniit sanaartukkami illup ilusi- lersugaanerani eqqarsaataasutut ilanngussimaneqassallutik.</p> <p>9. Aqutsini ilorlarni, biilit uningaartarfianni aamma tummeqqani qullernik 3 meterinit portunerunngitsunik pilersitsisoqartariaqarpoq.</p>	<p>1. Bebyggelsens facader må fremstå i træ eller i vedligeholdelsesfrie brædder, som skolen. Enkelte facadepartier må fremtræde i glas.</p> <p>2. Facader skal fremstå i farven antikrød som skolen. Vinduesrammer må fremstå i hvid eller sort. Inden for byggefelt nr. 1 til legeplads er farvevalg og materialer dog frit.</p> <p>3. Blanke og reflekterende materialer til ydervægge må ikke anvendes.</p> <p>4. Ydervægge skal males med heldækkende maling eller gives anden lignende overfladebehandling.</p> <p>5. Tage skal udføres med symmetrisk saddeltag eller ensidig taghældning. Saddeltag må have en hældning mellem 12-45 grader. Tag udført med ensidig taghældning må have en hældning mellem 12-25 grader.</p> <p>6. Tage skal beklædes med tagpap i farverne sort eller mørkegråt.</p> <p>7. Hegn omkring opholdsarealer, skolegård o.lign må maks. gives en højde på 1,20 m.</p> <p>8. Tekniske installationer skal såvidt muligt være skjult eller indgå bevidst som arkitektoniske elementer i bebyggelsen.</p> <p>9. Langs interne stier, parkeringspladser, og adgangstrapper må der etableres belysning med en lyspunkthøjde på maks. 3 meter.</p>
<p>16. Aqquserngit aqqusineqqat biilinnullu</p>	<p>1. Piffik aqqusineq Illumiut, Pitoqqiup Aqqusernatigut Nuisariannguakkullu.</p>	<p>1. Området vejbetjenes fra Illumiut, Pitoqqiup Aqquserna og Nuisariannguaq.</p>

<p>uninngasarfiit 16. Veje, stier og parkering</p>	<p>2. Biilit unittarfii pilersinneqassapput ilanngussa 1 naapertorlugu tassani innersuunneqarput biilit unittarfissaattut nunaminertat, takuuk ilanngussa 1.</p> <p>3. Tummeqqat isertarfissat sanaartorneqarsinnaapput aammalu pisinnaarnut aqquutit illulianut sanaartukkanullu sammisunik.</p> <p>4. Anik tummeqqiorneq, pisuttarfiliorneq aqquuteeraliornerlu avatangiisuni sanaartukkanik sianiginnilluni ilusilersorneqarlutillu inissinneqassapput.</p>	<p>2. Parkeringspladser skal etableres inden for de på bilag 1 anviste parkeringsarealer, jf. bilag 1.</p> <p>3. Der kan anlægges nye adgangstrapper og stier som adgang til bebyggelse og anlæg.</p> <p>4. Anlæggelse af nye adgangstrapper, gangdæk og stier skal udformes og placeres under hensyntagen til de omkringliggende bebyggelser.</p>
<p>17. Nunaminertat sanaartorfiusussangitsut kiisalu suli sanaartorfigneqangitsut 17. Friarealer og ubegygede arealer</p>	<p>1. Immikkoortortap iluani qimminik pitut-tueqqusaanngilaq imaluunniit biilnik nalunaarsu-gaangitsunik inissiisoqaqqusaanani.</p> <p>2. Silataani inissiinerit taamaallaat sanaartukkamut attuumassuteqarsinnaapput aamma assiaquteqartinneqassaput piffimmiittunut ersisaarutaanngisumik kunaallisaataanngitsumillu.</p> <p>3. Sanaartorfigissaanerup sanaartornerullu nalaani nuna sapinngisamik mianersuunneqassaaq. Nuna aserugaq iluarsaateqqis-saaq aamma qaartiterinermik atortut piarneqassallutik; taakku qaartitsisoqarnerani imaluunniit assartorneqarnerminni siammartinneqarsimasinnaagamik.</p> <p>4. Qaartiterinermi sanaartorfigissaanermilu issoq naasullu pioreersut sapinngisamik allanngutsaalineqassapput imaluunniit suliarineqarlutik aamma toqqortaatigineqarlutik, taamaalilluni sanaartorneq naammas-sippat nunaminertamut utertinneqaqqisinnaanngortinneqassalluti.</p>	<p>1. Der må ikke placeres hundehold eller ske oplag af uindregistrerede biler inden for området.</p> <p>2. Udendørs oplag må kun ske i tilknytning til bebyggelse og skal afskærmes, så det ikke skæmmer området.</p> <p>3. Terrænet skal skånes mest muligt under byggemodning og byggeriet. Beskadiget terræn skal reetableres, og området skal renses for sprængstykker, der måtte være spredt ved sprængning eller transport.</p> <p>4. I forbindelse med brydning og byggemodning skal den eksisterende muld og flora, så vidt det er muligt, bevares eller behandles og opmagasineres på en måde, så det kan lægges tilbage i forbindelse med afslutning af byggeri.</p>
<p>18. Sanaartukkat avatangiisillu allanngutsaaliorneqarneri 18. Bevaring af bebyggelse</p>	<p>1. Immikkut ittumik aalajangersagaqanngilaq.</p>	<p>1. Ingen særlige bestemmelser.</p>
<p>19. Ledninginut tunngassuteqartut kiisalu teknikikkut atortorissaarutit 19. Ledningsforhold og tekniske anlæg</p>	<p>1. Illut nutaat pisortat innallagissamut, imermut, kuuffissuarnut aqquitiutaannut kiisalu innaallagissamoortumik kiassaa-teqarfimmut qaminneqarsinnaasumut imaluunniit ungasianiit kiassaateqarfimmut, taakku pigineqarsimappata, attavilerneqassapput.</p> <p>Nukissiuutit avatangiisinik mingutitsinngitsut allat, soorlu seqerngup qinngornera atorlugu nukissiuutit, nunap kissarnera atorlugu nukissiuutit il.il. aamma atorneqarsinnaapput.</p>	<p>1. Ny bebyggelse skal tilsluttes offentlig el, vand, kloaknet samt afbrydelig elvarme eller fjernvarme, såfremt det forefindes. Der kan også gøres brug af andre alternative miljørigtige energikilder som solvarme, jordvarme m.m.</p>

	<p>2. Imikoorutit tamarmik imikup aqquataatigut inginneqartassapput. Imeq nunap qaaniittoq aamma imeq illut qalianut tuttartoq kuutsinniarlugu imikup aqquataanut atassuseqqusaann-gilaq, taamaattorli eqqaamiorisaani sanaartukkanut, aqqusinernut, aqqusineeqqanut nunaminertanullu sanaartorfigineqanngitsunut akornusersuutaanngitsumik inginneqarnissaat aqutissiuunneqartassaaq; soorlu assersuutigalugu kuussiat aqutigalugit inginneqartassallutik.</p> <p>3. Imikup aqquataannut pisortanit pigineqartunut sulii atassusertinnissaq periarfissaqartinnagu kommunalbestyrelsi tungaanit imikup katersuiffissaannik tankiliinissamik piunasaqartoqarsinnaavoq imaluunniit avatangiisit pillugit malittarisassat aamma imikup anartarfeqarnermilu ingitassat inginneqartarneri pillugit malittarisassat qaqugukkulluun-niit atuuttut naapertorlugit imikoorutit suliarineqartarnissaannik piunasaqartoqarsinnaavoq.</p> <p>4. Teknikkikkut atortorissaarutit pilersuineri atorineqartartut; soorlu imikup kuuf-fii, innaallagissap aqquatai, erngup aqquatai, ungasissumiit kiassarnerup aqquatai assigisaallu nunap ikeranut assaallugit ikkussorneqassapput.</p> <p>5. Ledningit pilersuineri atorineqartartut sapinngissamik ataqqineqassapput aamma qallerlugit sanaartorfigeqqusaanngillat imaluunniit qajannaarsoqqusaanatik. Illuatungeriit pingajorisinnaata ledningit allanngortitersinnaavai ledninginik piginnittumut aningaasartuutaanngitsumik aamma ledninginik piginnittoq isumasioqqaarlugu aatsaat taman-na pisinnaavoq aamma ledninginik piginnittup innersuussutai malittarisassaataalu naapertorlugit allanngortiterisoqarsinnaalluni.</p> <p>6. Immikkoortortap iluani teknikkikkut atortorissaarutit inissinneqarsinnaapput; immikkoortortap pilersorneqarnerani sakkortusaaviit ilanngullugit. Kalaallit Nunaanni nukissiuutininik pilersuisut, Nukissiorfiit, isumasioqatigalugu sakkortusaavinnik inissiisoqassaaq aamma immikkoortortap tamarmi takussunarsinnginnissaa isikkussuineri taamaalilluni eqqarsaatigineqassaaq.</p>	<p>2. Alt gråt og sort spildevand skal afledes via kloak. Overfladevand og tagvand må ikke ledes til kloakken, men skal bortledes således, at der ikke opstår gener for omkringliggende bebyggelse, veje, stier og ubebyggede arealer. Overfladevand eller tagvand kan f.eks. afledes til grøfter.</p> <p>3. I tilfælde hvor det endnu ikke er muligt at tilslutte til offentlig kloak, kan der fra Kommunalbestyrelsens side stilles krav om etablering af tank til opsamling af gråt og sort spildevand, eller at der etableres anden spildevandsbehandling i henhold til de til enhver tid gældende miljøbestemmelser og regler for bortskaffelse af spildevand og latrin.</p> <p>4. Teknisk forsyning, såsom kloak, elektricitet, vandforsyning, fjernvarme o.l. må kun fremføres via nedgravede anlæg.</p> <p>5. Forsyningsledninger skal så vidt muligt respekteres og må ikke overbygges eller befæstes. En evt. tredjeparts omlægning af ledningsanlæg er uden udgifter for ledningsejer, og må kun ske i samråd med ledningsejer og skal følge ledningsejers anvisninger og regler.</p> <p>6. Inden for området kan der placeres tekniske anlæg, herunder transformerstationer til områdets lokale forsyning. Placering af transformerstationer skal ske i samråd med Nukissiorfiit, Grønlands Energiforsyning, og de placeres, så de ikke kommer til at virke skæmmende for området som helhed.</p>
<p>20. Pinngortitaq, avatangiisit kiisalu silaannaap pis-susaanut tunngas-</p>	<p>1. Nunaminertamik immiineq nunagissarneralu pinngortitap pii kisiisa atorlugit pissaaq akuutissaqarsinnaasunik akullit mingutitsinnaasut avatangiisinullu</p>	<p>1. Opfyldning og retablering af terræn må kun ske med organiske materiale og materiale, som ikke indeholder stoffer, der kan forurene</p>

<p>suteqartut 20. Natur-, miljø- og klimaforhold</p>	<p>akornutaasinnaasut atornagit. Immersuutissatut atortut ass. beton-imik ilaqarpata oqartussanut akuersissummik piniartoqaaqqaassaaq.</p> <p>2. Immikkoortortap Avannaata Kommuniata eqqaavilerinermik aaqqissuussineri eqqakkallu pillugit malittarisassai qaqugukkulluunniit atuuttut ilaaffigai.</p> <p>3. Sanaartorfissani ataasiakkaani eqqakkanut containerinut assigisaannillu eqqakkanik passussinerimi atornerqartussanut nunaminertanik immikkoortitsisoqassaaq.</p>	<p>og være til gene for omgivelserne. Indeholder opfyldningsmaterialet f.eks. beton, må godkendelse indhentes hos relevante myndighed.</p> <p>2. Området er omfattet af Avannaata Kommunias til enhver tid gældende renovationsordninger og affaldsregulativ.</p> <p>3. Der skal inden for det enkelte byggefelt afsættes areal til placering af affaldscontainere og lignende til affaldshåndtering.</p>
<p>21. Illuutileqatigiit kiisalu aningaasanut tunngassuteqartut 21. Ejerforening og økonomiske forhold</p>	<p>1. Sanaartorfigissaanermut aningaasaliineq qaqugumulluunniit atuuttut Kommunalbestyrelsen malittarisassai naapertorlugit pissaaq.</p> <p>2. Illumik piginnittup pilersuinerimi aqquiti ikkussuunneqarneranut aningaasartuutit tamaasa akilissavai, tamatumani pineqarlutik, innaallagissamut, imermut kiisalu imermut kissartumut aqquiti.</p>	<p>1. Finansiering af byggemodning sker efter Kommunalbestyrelsens til enhver tid gældende retningslinjer.</p> <p>2. Bygningsejeren skal finansiere alle udgifter i forbindelse med tilslutning til forsyningens net, både hvad angår tilslutning til el, vand og varme.</p>
<p>22. Atugaalernissaanut piumasaqaatit 22. Betingelse for ibrugtagning</p>	<p>1. Sanaartukkat nutaat atulernerqarsinnaanngillat Nukissiorfiit pilersuiveqarfianit atassusertinnerit allakkatigut akuersissutaannik saqqummiussisoqarsimatinnagu.</p> <p>2. Sanaartukkat nutaat atulernerqarsinnaanngillat piumasaqaatit uku naammassineqarsimatinnagit: - Biilinu inissiisarfiit pisariaqartitat pilersinneqarsimassapput. - Pisortat pilersuiffiutaannut atassusertinneq qulakkeerneqareersimassaaq. - Nunaminertamik aaqqissuusseqqinnerit naammassisimassapput.</p> <p>3. Kommunalbestyrelse akuersisinnaavoq sanaartukkap atulersinnaaneranut, tamakkiisumik ilaannakortumilluunniit naak sanaartorneq sulii naammassinngikkaluartoq, Sanaartornermut maleruaqqusani 2006-meersuni kap.16 imm.2 naapertorlugu.</p> <p><i>Tamatumunnga tunuliaqutaavoq, akuttunngitsumik sanaartukkat inaarsarneqartarmata ukiakkut ukiukkul-luunniit, taamaasilluni inaarsaanerit soorlu nunagissaanermik il.il. naammassineqarsinnaasaratik, kisiannili inaarsarneqartarlutik upernaqqinnerani kommunalbestyrelsemiit piffissaliunneqartumik.</i></p>	<p>1. Ny bebyggelse må ikke tages i brug, før der foreligger en skriftlig godkendelse af tilslutninger til Nukissiorfiits forsyningsanlæg.</p> <p>2. Ny bebyggelse må ikke tages i brug, før følgende betingelser er opfyldt: - De nødvendige parkeringspladser skal være etableret. - Tilslutning til offentlig forsyning skal være sikret. - Afsluttende terrænarbejder skal være udført.</p> <p>3. Kommunalbestyrelsen kan dog give tilladelse til, at bebyggelsen tages i brug, helt eller delvist, selvom byggearbejdet endnu ikke er helt afsluttet, jf. Bygningsreglementet 2006 kap. 1.6 stk. 2.</p> <p><i>Dette er med baggrund i at et byggeri ofte afsluttes i løbet af efteråret eller vinteren, hvorfor færdiggørelse af terrænarbejder o.lign. ikke kan udføres, men færdiggøres i løbet af den kommende sommer med en frist givet af Kommunalbestyrelsen.</i></p>

ATUUTTUSSANNGORTITSINERMI ATSIORNEQ

Kommunimut pilersaarummut ilassutissatut siunnersuut
Teknikkimut Ataatsimiisitaliami akuerineqarnikuuvoq.
Ulloq 09.01.2020

Siunnersuut ulloq 16.01.2020-imi tamanut
saqqummiunneqarpoq. Pilersaarut ullormit
tassanngaanniit inatsisitigut atuukkallalerpoq.



Sakio Fleischer
Teknikkimut Ataatsimiisitaliami siulittaasoq

Formand for Udvalget for Teknik

VEDTAGELSESPÅTEGNING

Forslaget til kommuneplantillægget er
godkendt i Udvalget for Teknik.
Den 09.01.2020.

Forslaget er offentliggjort den 16.01.2020.
Fra denne dato har planen midlertidige
retsvirkninger.



Karl Madsen
Teknikkimut Ingerlatsivimmi pisortaq

Konst. Direktør for Teknisk Forvaltning

INATSISITIGUT SUNNIUTIT

Siunnersuutit aamma pilersaarutip qanoq ittuuneri aamma atuuffiisa qanorittuuneri apeqqutaallutik inatsisitigut sunniutaat aalajangersarneqartarput. Tassa imaappoq: immikkoortortami siunnersuusiorfiusumi suut atuutsinneqassanersut aamma pilersaarut inaarutaasumik akuerineqareeruni qanoq atuutilissanersoq apeqqutaasarpooq. Kommunimut pilersaarummut inatsisitigut sunniutit atuuttut assingit kommunimut pilersaarutit tapiisa atuuffigissavaat.

Inatsisitigut atuukkallarneq

Kommunip pilersaarutaata tapiatut siunnersuut tamanut saqqummiunneqareerpat nunaminertat, illut sanaartukkallu pilersaarutit siunnersuummi ilaasut kommunimut pilersaarutip tapissaatut siunnersuutit imaani allassimasut akerlianik atorineqarsinnaassanngillat imaluunniit sanaartorfigeqqusaassanatik.

Tamat peqataatinneqarnerisa nalaanni nutaamik sanaartornerit imaluunniit nunaminertamik atuinerep allanngortinneqarneri il.il. inerteqqutaalerallassapput.

Tusarniaaneq naappat akerliusoqassanngippat kommunalbestyrelsen nunaminertaq siunnersuummi sanaartorfissatut immikkoortitaasoq imaluunniit kommunimut pilersaarutip tapiani allatut atorineqartussatut allaaserineqartoq allassimasut naapertorlugit siunertanut taakkununga atorineqarsinnaalissaq.

Inatsisitigut sunniutaagallartut kommunimut pilersaarutip tapiata tamanut nalunaarutigineqarnissaata tungaanut atuutissapput – taamaattoq siunnersuutit tamanut saqqummiunneqarnerata kingorna sivisunerpaamik ukioq ataaseq (1) atuutissallutik.

Inatsisitigut atuutilivinneq

Kommunimut pilersaarutip piviusunngortinneqarnissaa kommunalbestyrelsen akuerisartussaavaa, nunaminertamik atuisinnaanermut akuersissutit ilanngullugit akuerisartussaavai.

Kommunimut pilersaarutip tapia akuersissutigineqareeruni aamma tamanut nalunaarutigineqareeruni, kommunimut pilersaarutip tapiani aalajangersakkat akerlianik imaluunniit nunaminertamik atuisinnaanermut akuersissuteqartarnermi piumasaqaatinut atuuttutunut akerliusunik pilersitsisoqaaqusaanngilaq. Taamaattoq immikkut ittumik pisoqartillugu aalajangersakkat immikkuualuttunit nikingassutit minnerit, kommunimut pilersaarutip tapiani aalajangersakkanut taakkua naapertuussimappata, akuersissutigineqarsinnaapput. Aalajangersakkani immikkuualuttunit nikingassutit anginerusut imaluunniit immikkut ittumik aalajangersakkanit nikingasoortoqarpallaartillugu aalajangersakkanik nutaanik suliaqarnissaq pisariaqartassaaq.

Inatsisit malillugit nunaminertamik atuisinnaanerni malittarisassat suli atuupput. Tassa imaappoq: nunaminertamik atuinertit, illut sanaartukkallu kommunimut pilersaarutip tapiatut siunnersuutit (imaluunniit kommunimut pilersaarutit siunnersuutit) tamanut saqqummiunneqannginnerini pilersinneqartut,

RETSVIRKNINGER

Retsvirkninger handler om, hvilken status og gyldighed, forslaget og planen har. Det vil sige, hvad der gælder, når der er lavet et forslag for et delområde, og hvad der gælder når planen er endeligt vedtaget. Der gælder de samme retsvirkninger for selve Kommuneplanen som for Kommuneplantillæggene.

Midlertidige retsvirkninger

Når forslag til kommuneplantillægget er offentliggjort, må arealer, bygninger og anlæg, der er omfattet af forslaget, ikke bebygges eller i øvrigt udnyttes på en måde, der strider imod det endelige kommuneplantillæggets indhold.

I den offentlige inddragelsesperiode indtræder således et midlertidigt forbud mod opførelsen af ny bebyggelse eller ændring af anvendelsen mv.

Hvis der ikke er indkommet indsigelser, når indsigelsesfristen er udløbet, kan kommunalbestyrelsen tillade, at et areal inden for forslaget område bebygges eller i øvrigt udnyttes i overensstemmelse med kommuneplantillægget.

De midlertidige retsvirkninger er gældende frem til kommuneplantillæggets offentlige bekendtgørelse – dog højst ét (1) år efter forslaget offentliggørelse.

Endelige retsvirkninger

Kommunalbestyrelsen skal virke for kommuneplanens gennemførelse, herunder ved tildeling af arealer.

Når det vedtagne kommuneplantillæg er offentligt bekendtgjort, må der ikke retligt eller faktisk etableres forhold i strid med kommuneplantillæggets bestemmelser, eller vilkår for arealtildeling. Under visse omstændigheder kan der dog dispenseres fra mindre væsentlige afvigelser i de detaljerede bestemmelser, hvis de er i tråd med principperne for kommuneplantillæggets bestemmelser. Videregående afvigelser i de detaljerede bestemmelser eller afvigelser fra de overordnede bestemmelser kræver, at der laves nye bestemmelser for området.

Reglerne for fortsat lovlig anvendelse gælder. Det vil sige, at hidtidig lovlig brug af arealer, bygninger og anlæg, som er etableret før offentliggørelse af forslag til kommuneplantillæg (eller kommuneplanforslag), kan fortsætte som hidtil – også efter ejerskifte.

Derimod må f.eks. ændret anvendelse eller opførelse af ny bebyggelse ikke være

allanngoratik atuutissapput – aamma piginnittut allanngoraluarpata atuutissallutik.

Paarlattuanik nunaminertamik atuinerit allannguinerit imaluunniit nutaamik sanaartornerit kommunimut pilersaarutip tapiani (imaluunniit kommunimut pilersaarummi) aalajangersakkanut akerlioqquusaangillat.

Kommunimut pilersaarutip tapia (imaluunniit kommunimut pilersaarut) immini nunaminertanik atugassanik, illunik sanaartukkanillu, pilersaarummi ilanngunneqartunik, pilersitsinissaminik kinguneqassanngilaq. Kommunalbestyrelsi illunik sanaartukkanillu pilersitsinissaminut pisussaataangilaq, kommunimulli pilersaarutip piviusunngortinneqarnissaanik suliaqartuusussaalluni. Tamanna ima aamma paasineqassaaq: kommunimut pilersaarummut qinnuteqaat naapertuutinnippat kommunalbestyrelsi nunaminertamik atuisinnaanermut akuersissummik tunniusseqquusanngitsoq.

”§32 atorlugu inerteqqutaagallartoq”

Tunngaviusumik pilersaarummi immikkoortortami nunaminertamik aalajangersimasumik atuisinnaanermut akuersissut imaluunniit sanaartornissaq periarfissaqaraluartoq kommunalbestyrelsip ”§32 atorlugu inerteqqutaagallartoq” atussallugu aalajangersinnaavoq. Tamatuma kingorna immikkoortortami tassani nutaamik kommunimut pilersaarutip tapissaatut siunnersuummik kommunalbestyrelsi ukiup ataatsip iluani saqqummiussissaaq. Nunaminertaq naammaginangitsumik tunngaviusumik pilersaarummiq peqanngippat §32 atorlugu inerteqqutaagallartoq aamma atuutilersinneqarsinnaavoq, taamaattoq qinnuteqaat akuersinnaajumallugu itigartissinnaajumalluguluunniit aalajangersakkanik immikkuualuttunik suliaqartoqartariaqassaaq.

Nammagittaaliornissamik ilitsersuut

Kommunimut pilersaarut, kommunimut pilersaarutip tapia imaluunniit nunaminertamik atuisinnaanermut qinnuteqaatip suliarineqarnera il.il. pillugu kommunalbestyrelsip aalajangerneru Naalakkersuisunut naammagittaalliutigineqarsinnaapput.

Naammagittaalliorsinnaatitaasoq tassaavoq suliap inernerata namminerminut eqquisutut misigisimatitsineranik aamma pingaarutilimmik soqutiginnittoq kinaluunniit aalajangernermi eqqugaasoq.

Naammagittaalliutit kommunalbestyrelsip aalajangernerminut nalunaarneranik kingusinnerpaamik sapaatipakun-neri arfineq-pingasut iluini tunniuneqareersimassapput.

Naammagittaalliutit Avannaata Kommunianut, suliap kommunimi suliarineranik oqaaseqaasiliorlutik Naalakkersuisunut ingerlatitseqqittussat imaluunniit naammagittaalliutit toqqaannartumik Naalakkersuisunut nassiuunneqarsinnaapput. Naalakkersuisut aalajangernerat eqqar-tuussivimmut suliareqqitassanngortinneqarsinnaapput.

i strid med kommuneplannet (eller kommuneplanen).

Kommuneplantillægget (eller kommuneplanen) medfører ikke i sig selv, at arealer, bygninger og anlæg, som er indeholdt i planen, skal etableres. Kommunalbestyrelsen er ikke forpligtet til at etablere bygninger og anlæg, men skal arbejde for kommuneplanens virkeliggørelse. Det betyder også, at kommunalbestyrelsen ikke må give arealtildeling, såfremt det ansøgte strider imod kommuneplanen.

”Midlertidigt § 32-forbud”

Kommunalbestyrelsen kan vælge at nedlægge et ”midlertidigt § 32-forbud” mod konkret brug af areal eller etablering af byggeri i et delområde, selvom det gældende plangrundlag muliggør brugen. Kommunalbestyrelsen skal derefter inden for et år fremlægge et nyt forslag til kommuneplantillæg for delområdet. Der kan også nedlægges et § 32-forbud for et areal, hvis der for et område ikke er tilstrækkeligt plangrundlag, men skal udarbejdes detaljerede bestemmelser for enten at imødekomme eller afvise en ansøgning.

Klagevejledning

Kommunalbestyrelsens afgørelse i forbindelse med Kommuneplan, Kommuneplantillæg eller arealsagsbehandling mv. kan ankes til Naalakkersuisut.

Klageberettiget er den, til hvem afgørelsen er rettet, enhver, der skønnes at have en individuel og væsentlig interesse i sagens udfald.

Klager skal indgives senest 8 uger efter, at kommunalbestyrelsen har meddelt sin afgørelse.

Klager kan enten indsendes til Avannaata Kommunia, der videresender klager til Naalakkersuisut med bemærkninger om sagens behandling i kommunen eller klager kan indsendes direkte til Naalakkersuisut. Naalakkersuisuts afgørelse kan indbringes for domstolene.

Naammagittaalliuutit Avannaata Kommunia
nassiunneqartut uunga nassiunneqassapput:
Avannaata Kommunia
Postboks 1023
3952 Ilulissat

Naammagittaalliuutit Naalakkersuisut nassiunneqartut
uunga nassiunneqassapput:
Naalakkersuisut
Aningaasaqarnermut Akileraartarnermullu
Naalakkersuisoqarfik
Imaneq 4, Postboks 1037
3900 Nuuk

Klager, der indsendes til Avannaata
Kommunia indsendes til:
Avannaata Kommunia
Postboks 1023
3952 Ilulissat

Klager, der indsendes til Naalakkersuisut
indsendes til:
Naalakkersuisut
Departementet for Finanser og Skatter
Imaneq 4, Postboks 1037
3900 Nuuk

NAJOQQUTASSIAQ - KOMMUNIMUT PILER-SAARUT AAMMA KOMMUNIMUT PILER-SAARUTIP TAPIA

Kommunimut pilersaarutip tapia tassaavoq kommunimut pilersaarutip atuuttup tapia. Kommunimut pilersaarutip tapia kommunimut pilersaarummi ilassutinik allannguutinu illu imaqarsinnaasarpoq, siunertap sorpiaanera apeqqutaalluni. Kommunimut pilersaarutip tapiani immikkoortortaq ataaseq kisimi nalinginnaasumik pineqartarpoq, tassa imaappoq; soorlu assersuutigalugu illoqarfiup, nunaqarfiup imaluunniit pinngortitami nuaminertap aalajangersimasup killigi aalajangersimasut aalajangersaavigneqartarput. Taamaattumik Kommunimut pilersaarutip tapiata atuarnerni kommunimut pilersaarut tamarmi usooq tamatigut attuumassuteqartillugu atuarneqartassaaq.

Kommunimut pilersaarutip tapiani ataatsimi nunaminertap pineqartup sumut atorineqarnissaanik nassuiaateqartarpoq aamma aalajangersakkanik imaqartarluni. Kommunimut pilersaarutip tapiata atuutilinginnerani kommunimut pilersaarutip tapiatut siunnersuut naalakkersuiner mik sulialinnit akuerineqaaq aamma inuit tusarniaaffigineqaaq assallutik. Tamatuma kingorna kommunimut pilersaarutip tapiata inaarutaasumik akuersissutigineqarnissaanik suliaqartoqartarpoq, taannalu naalakkersuiner mik sulialinnit akuerineqaaq tamanullu nalunaarutigineqassalluni.

Ataani allasimasut itinerusumik makkua atuarsinnaavatit:

- Kommunimut pilersaarut sunaava?
- Kommunimut pilersaarutip tapia sunaava?
- Aalajangersakkat qanorittut piuppat?
- Pilersaaruserioriaaseq qanorittuua?
- Tamanik tusarniaaneq qanoq pisarpa aamma tusarniaanermi akissutinik nassiusisarneq qanoq pisarpa?
- Kommunimut pilersaarutip tapia qaqugukkat atuutilertarpa?

Kommunimut pilersaarut sunaava?

Kommunimut pilersaarut tassaavoq Avannaata Kommuniani tamarmi illoqarfinni nunaqarfinnilu tamani innuttaasut suliffeqarfiit il.il. kommunalbestyrelsi siunissami ineriartortitsinissamik pilersaarutaanik paasisaqarsinnaanerini pilersaarut. Kommunimi illoqarfiit nunaqarfiillu tamarmik aamma kommuni tamaat ataatsimut isigalugu kommunimut pilersaarut aqqutigalugu anguniakkat pingaarnertullu aqqissuussinerit aalajangersarneqartarput.

Kommunimut pilersaarut aqutsinermi sakkutut isigineqarsinnaavoq aamma kommunalbestyrelsi pisussaataaaffigaa kommunimut pilersaarusiap suliarineqarnissaanik qulakkeerinnineq. Tamanna aningaasanik immikkoortitsisariaqarnermik aamma pilersaarummi allaaserisat naapertorlugit sanaartortariaqarnermik toqqaannartumik pisussaaffeqartitsinngilaq.

Kommunalbestyrelsi kommunimi nunaminertamik atuinerit pilersaaruseriorneqarnissaanik aqqutissiuussisussaataaavoq. Inatsimmi kommunimut pilersaarut immikkoortunik sisamanik makkunanga imaqarnissaa aalajangersagaavoqt:

VEJLEDNING - KOMMUNEPLAN OG KOMMUNEPLANTILLÆG

Et kommuneplantillæg er et tillæg til den gældende kommuneplan. Kommuneplantillægget kan både indeholde tilføjelser og ændringer af kommuneplanen, afhængigt af, hvad formålet er. Som regel omhandler et kommuneplantillæg kun ét delområde, det vil sige fx et afgrænset område af en by, bygd eller det åbne land. Kommuneplantillægget skal derfor altid læses i sammenhæng med kommuneplanen som helhed.

Et kommuneplantillæg består af en redegørelsesdel og en bestemmelsesdel. Før et kommuneplantillæg gælder, skal et forslag til kommuneplantillægget godkendes politisk og sendes i borgerhøring. Derefter udarbejdes det endelige kommuneplantillæg, som vedtages politisk og offentligt bekendtgøres.

Du kan nedenfor læse mere om:

- Hvad er en kommuneplan?
- Hvad er et kommuneplantillæg?
- Hvilken slags bestemmelser findes?
- Hvordan er planprocessen?
- Hvordan foregår offentlig høring og indsendelse af høringssvar?
- Hvornår gælder et kommuneplantillæg?

Hvad er en kommuneplan?

En Kommuneplan er kommunalbestyrelsens plan for den fremtidige fysiske udvikling, hvor borgere, virksomheder m.fl. kan orientere sig om planlægningen for hver by og bygd og for Avannaata Kommunia som helhed. Kommuneplanen fastsætter mål og hovedstrukturer for hver by og bygd og for hele kommunen.

Kommuneplanen er et slags styringsredskab, og det er Kommunalbestyrelsens forpligtelse at arbejde for kommuneplanens gennemførelse. Det medfører dog ikke direkte pligt til at afsætte midler og gennemføre de bebyggelser eller anlæg, der er beskrevet i planen.

Kommunalbestyrelsen skal tilvejebringe en plan for arealanvendelsen i kommunen. Lovgivningen fastslår, at kommuneplanen skal indeholde følgende fire afsnit:

- Kommunimi ineriartornerup tunngaviisa anguniaga-asalu nassuiarneqarneri
- Kommunimi tamarmi kiisalu illoqarfinni, nunaqarfinni pinngortitamilu pingaarnertut ilusilersuineq.
- Immikkoortortani ataasiakkaani nunaminertamik atuisinnaanermut aamma sanaartornermut akuersissutit immikkut ittumik aalajangersagartaqarnissaat
- Kommunimut tamarmut atuuttumik nunaminertamik atuisinnaanermut aalajangersakkat aamma assigiiartumik sullissinerup qulakkeerneqarnera.

Immikkut ittumik aalajangersakkat iluini sanaartukkat, aq-quserngit pisuffissiat, pilersuiffiit, asiariartarfiit il.il. aalajangersakkanik immikkuualuttunik taperneqarsinnaasarpur.

Inatsisit allat, soorlu assersuutigalugu avatangiisinut inatsit, pinngortitamik illersuiniarluni inatsit, aatsitassanut inatsit, sanaartornermut inatsit il.il., nalinneqartuartartussaapput, naak kommunimut pilersaarummi (imaluunniit kommunimut pilersaarutip tapiini) taakkua aalajangersimaqqissaartumik taaneqanngikkaluartut.

Kommunimut pilersaarut kommunip iluani illunut sammisanullu pituttuisuuvog. Taamaattumik pissutsit kommunimut pilersaarummut (aamma kommunimut pilersaarutip tapiinut ataasiakkaanut) akerliusut pilerseqqusaanngillat. Sanaartukkat atornerqarneri, silatimikkut qalipaataat imaluunniit ungasissutsimik piumasaaqatit assersuutigalugit matumani pineqarsinnaapput.

Avannaata Kommuniata kommunimut pilersaarutaa 2018-30 atuuttoq qarasaasiaq atorlugu suliarineqareertoq nittartakkami kommuneplania.avannaata.gl-i atuarneqarsinnaavog. Nittartakkami tassani kommunimi immikkoortortani aalajangersakkat atuuttut nassaariuaannarsinnaavatit. Taassuma saniatigut Sullissivinni tamani pappiliatigut pigi-sat nutarterneqartuaannartut pissarsiarineqarsinnaapput.

Kommunimut pilersaarutip tapia sunaava?

Kommunimut pilersaarut naak akuerineqareeraluartoq kommunimut pilersaarusionerq ingerlaavartumik suliarineqartarpoq. Taamaattumik kommunalbestyrelsi pisariaqartitsineq naapertorlugu kommunimut pilersaarummik nutarterissalluni pisussaaitaavog, taamaallilluni pilersaarut tunngaviusoq pisoqalissinneqassanngilaq imaluunniit amigateqartinneqassanngilaq. Immikkoortortami naammaginantumik tunngaviusumik pilersaarummi naammaginantumik peqartoqarnera peqqutigalugu nunaminertamik atuisinnaanermut akuersissut itigartinneqarsinnaanngilaq.

Kommunimut pilersaarutip tapia nutaaq aqqutigalugu tamanna pisinnaavog, kommunimut pilersaarummik allannguilluni imaluunniit ilassusilluni aamma nunaminertap atornerqarnissaanut sanaartorfigineqarnissaanullu aalajangersakkanik aalajangersaaneq amerlanertigut tamanna pisarpoq.

Kommunalbestyrelsi kommunimut pilersaarutip tapianik suliniuteqarnissaq nammineq sulitigisinnaavaa. Soorlu assersuutigalugu kommunalbestyrelsi sanaartortoqarnissaanik imaluunniit nutaamik

- En redegørelse for forudsætninger og mål for kommunens udvikling
- En hovedstruktur for hele kommunen samt for alle byer, bygger og det åbne land.
- Overordnede bestemmelser for areal anvendelse og bebyggelse i de enkelte delområder
- Bestemmelser for arealtildeling, der gælder for hele kommunen og sikrer ensartet behandling.

De overordnede bestemmelser kan suppleres med detaljerede bestemmelser for bebyggelse, veje og stier, forsyning, friarealer mv.

Anden lovgivning, fx miljølov, naturbeskyttelseslov, råstoflov, bygge lov mv., skal stadig overholdes, selvom Kommuneplanen (eller kommuneplantillæggene) ikke konkret omtaler dette.

Kommuneplanen er bindende for ejendomme og aktiviteter inden for kommunen. Der må dermed ikke etableres forhold i strid med kommuneplanen (og med de enkelte kommuneplantillæg). Det kan fx dreje sig om anvendelse af bygninger, facadefarve eller afstandskrav.

Avannaata Kommuneplan 2018-30, der er den gældende kommuneplan, er en digital plan, som kan læses på hjemmesiden kommuneplania.avannaata.gl Her kan du altid finde det, der gælder for hvert område i kommunen. Desuden vil der ligge et papireksemplar i hver Sullissivik, som opdateres jævnligt.

Hvad er et kommuneplantillæg?

Selvom Kommuneplanen er vedtaget, er kommuneplanlægning dog en løbende proces. Kommunalbestyrelsen er derfor forpligtet til at ajourføre kommuneplanen efter behov, så plangrundlaget ikke fremstår forældet eller mangelfuldt. Der kan ikke gives afslag på en arealansøgning, fordi der ikke er tilstrækkeligt plangrundlag for et område.

Dette gøres gennem nye kommuneplantillæg, der enten ændrer eller tilføjer noget til Kommuneplanen, og som oftest fastsætter nærmere bestemmelser for arealers anvendelse og bebyggelse.

Kommunalbestyrelsen kan selv tage initiativ til at udarbejde et kommuneplantillæg. Det kan fx være tilfældet, hvis Kommunalbestyrelsen ønsker at gennemføre et anlæg eller ønsker at ændre plangrundlaget i forbindelse med nye målsætninger.

anguniagaqarmermi tunngaviusumik pilersaarutip allanngorneqarnissaanik kissaatigisimagaa tamatumalu kingorna suliaqarneq aallartikkumallugu.

Taakkua saniatigut kommunimut pilersaarutip tapiani aa lajangersakkaat immikkuullarissut

suliarineqartariaqassapput, ima pisoqartillugu:

- Nuna tamakkerlugu pilersaarutip aamma kommunimut pilersaarutip piviusunngorinniarneqarnerani pisarialimmik qulakkeerinninniarneq.
- Sanaartugassat imaluunniit sanaartukkat anginerusut imaluunniit pingaarutillit nunaminertamik atuisinnaanerannik akuersissuteqarfigineqarnissaat pisinnaalerniassammat.
- Sanaartukkat anginerit imaluunniit pingaarutillit ingutserneqarnissaat sioqqullugu suliaqartoqartariaqarneranik peqquteqarneq.

Kommunimut pilersaarutip tapia marlunnk immikkoortortaqtartarpoq:

- Nassuiaat: Pilersaarutip siunertata aamma aalajangersakkaat imai, inatsisitigut atuuttut aamma pilersaarummut allamut tunngassuteqartut allaaserineqarneri.
- Aalajangersakkaat: Inatsisitigut pituttuiffiit, pilersaarutip iluani sanaartornianermi imaluunniit sammisaqartitsiniarnermi malinneqartussaataasut. Aalajangersakkaat immikkut ittumik aamma aalajangersakkanut immikkuualuttunut agguataarneqatarput.

Aalajangersakkaat

Soorlu qulaani allaaserineqareersoq aalajangersakkaat immikkoortunut marlunnut agguataarneqartarput.

- Immikkut ittumik aalajangersakkaat: Siunertaq, nunaminertap atorineqarnera, sanaartukkat, piujuartitsineq, nunaminertaq atorineqanngitsoq, immikkoortortap iluani nunaminertaq immikkut ittumik aalajangersakkaat il.il. imarisarpari. Immikkut ittumik aalajangersakkaani immikkut ittumik akuersissuteqartoqarsinnaanngilaq.
- Aalajangersakkaat immikkuualuttut: sanaartukkat inissisimaffissaat, silatimikkut isikkui il.il., angallanneq, asiariartortarfiit, pilersuineq, pinngortitaq avatangiisillu, aningaasaqarnermut pissutsit il.il. imarisarpari. Pissutsilli tamarmik allaaserineqarnissaat piumasaqaataanngilaq. Aalajangersakkaani immikkuualuttuni pisut ilaat immikkut ittumik akuersissutigineqarsinnaasarput.

Taakkua saniatigut kommunimi tamarmi immikkoortortani tamani aalajangersakkaat tamanut atuuttut arlallit aalajangersarneqartarput.

Immikkoortortani ataasiakkaani aalajangersakkaani allatut allassimasoqarsimassanngippat taakkua immikkoortortani tamani malinneqartussaapput.

Aalajangersakkaat tamanut atuuttut sukaterneqarsinnaapput aamma aalajangersimaqqissaartuni aalajangersakkaani qasuterneqarsinnaasarput.

Aalajangersakkaat tamanut atuuttut naapertorlugit immikkut ittumik akuersissuteqartoqarsinnaanngilaq.

Pilersaaruserioriaaseq

Kommunimut pilersaarutip tapianik nutaamik suliaqarneq inatsisinik tunngaveqarluni aalajangiinermik

Derudover skal der laves kommuneplantillæg med detaljerede bestemmelser i følgende tilfælde:

- Når det er nødvendigt for at sikre landsplanlægningens og kommuneplanens virkeliggørelse.
- Inden der kan gives arealtildeling til større eller væsentlige bygge- eller anlægsarbejder.
- Inden nedrivning af større eller væsentlig bebyggelse.

Et kommuneplantillæg består af to dele:

- Redegørelsesdel: Beskrivelse af planens formål og bestemmelsernes indhold, retsvirkninger og forhold til anden planlægning.
- Bestemmelsesdel: juridisk bindende bestemmelser, der skal følges, når man vil bygge eller lave aktiviteter inden for planens område. Bestemmelserne er delt op i overordnede og detaljerede bestemmelser.

Bestemmelserne

Som beskrevet ovenfor, består bestemmelserne af to niveauer.

- Overordnede bestemmelser: Omhandler formål, anvendelse, bebyggelse, bevaring, restrummelighed, klausulerede zoner mm. Der kan ikke dispenseres fra de overordnede bestemmelser.
- Detaljerede bestemmelser: Omhandler bebyggelsens placering, ydre fremtræden mm., infrastruktur, friarealer, forsyning, natur og miljø, økonomiske forhold mm. Det er dog ikke et krav, at alle forhold skal beskrives. Der kan under visse betingelser dispenseres fra de detaljerede bestemmelser.

Derudover er der fastsat en række generelle bestemmelser for alle delområder i kommunen. Disse skal overholdes for alle delområder, med mindre der er beskrevet andet i bestemmelserne for det enkelte delområde. De generelle bestemmelser kan både strammes og løsnes i de specifikke bestemmelser.

Der kan ikke dispenseres fra de generelle bestemmelser.

Planprocessen

Udarbejdelsen af et nyt kommuneplantillæg følger en lovmæssig beslutningsog høringsproces, som er

aamma tusarniaanermik malitseqartarpoq, taakkualu piffissartornartarput aamma peqqissaartumik suliaqarnissamik piumasaqaatitaqartarlutik.

Suleriaaseq aallartittarpoq kommunip nammineerluni suliaqarnissamik aallartitsineratigut imaluunniit kommuni apeqquteqaammik aalajangersimasumik tigusaqarneratigut imaluunniit sanaartugassatut imaluunniit sammisaqartitsiniarluni akuersissummik qinnuteqammik tigusaqarneratigut. Tunngaviusumik pilersaarummi atuuttumi pilersaarut periarfissaqartinneqanngikkaangat aamma immikkut ittumik akuersissuteqartoqarsinnaanngikkaat nutaamik tunngaviusumik pilersaarusiortoqarsinnaasarpoq.

Nutaamik tunngaviusumik pilersaarusiortoqassanersoq, tassa imaappoq nutaamik kommunimut pilersaarutip tapianik suliaqartoqassanersoq, kommunalbestyrelsi (imaluunniit ataatsimiititaliaq ataavartog) aalajangiisarpoq. Naalakkersuineramik suliallit anguniagaannut pilersaarut aalajangersimasog naapertuutinngitsoq periarfissiuunniarlugu kommunimut pilersaarutip allanngorneqarnissaanik kommunalbestyrelsip kissaateqarnissaa qularnarpoq.

Immikkoortortami immikkut ittumik aalajangersakkat kisiisa atuutsillugit aamma "anginerusumik imaluunniit pingaaruteqartumik sanaartortoqarniarneq" peqqutigalugu kommunip qinnuteqaammik tigusaqarsimatillugu inatsimmi piumasaqaataavoq immikkoortortami pineqartumi aalajangersakkat immikkualuttut suliarineqassat.

Tamatuma kingorna suliaq aallartissaaq; paasissutissanik katersuineq aamma immikkoortortami pineqartumi nutaamik suliassat periarfissinniarlugit kommunimut pilersaarutip tapissaanik siunnersuusionerq. Pissutsit amerlasuut kommunimut pilersaarutip tapianik suliaqarnermi eqqarsaatigineqartariaqartarput, soorlu assersuutigalugu sanaartugassap inissisimaffissai, avatangiisit asiartarfissat, teknikkikkut atortulersuutit, aqquserngit, massakkut atuuttut il.il.

Kommunimut pilersaarutip tapiata imartussusaa aamma immikkualuttunik misissugassat amerlassusaat apeqqutaalluni taamatut suliaqarneq apeqqutaasarpoq. Kommunimut pilersaarutip tapiatut siunnersuut ingerlatsiviup suliareeruniuk kommunalbestyrelsimit akueriteqqaariarlugu tusarniutitut tamanut saqqummiuttarpaa. Tamatuma kingorna sivikinnerpaamik sapaatip-akunnerini arfinilinni tusarniutigineqassaaq. Kikkut tamat siunnersuummut akerliunissaminnut imaluunniit oqaaseqarnissaminnut periarfissinneqassapput. Tusarniaanerup nalaani innuttaasunik ataatsimiisitsisoqassanersoq assigisaannilluunniit periuseqartoqassanersoq assigiinngissinnaasarpoq.

Tusarniaaneq naappat kommunimut pilersaarutip tapiata kommunalbestyrelsimit inaarutaasumik akueritinnginnerani tusarniaanermi akissutigineqartut tamarmik suliarineqassapput. Kommunimut pilersaarutip tapiata inaarutaasumik akuerineqareeriaruni tamanut nalunaarutigineqassaaq, tamatumalu kingorna atuutilissalluni.

Kommunimut pilersaarutip tapiata nutaamik

tidskrævende, og som kræver et grundigt forarbejde.

Processen starter enten ved at Kommunen selv tager initiativ til udarbejdelsen, eller ved at Kommunen modtager en konkret forespørgsel eller ansøgning til et byggeri, anlæg eller en aktivitet. Hvis det eksisterende plangrundlag ikke muliggør projektet, og der ikke kan gives dispensation, kan der udarbejdes nyt plangrundlag.

Hvorvidt der skal laves nyt plangrundlag, dvs. om der skal udarbejdes nyt kommuneplantillæg, besluttet af Kommunalbestyrelsen (eller stående udvalg). Det er altså ikke sikkert, at kommunalbestyrelsen ønsker at ændre kommuneplanen for at muliggøre et konkret projekt, hvis det ikke stemmer overens med de politiske målsætninger.

Hvis der i et delområde kun er overordnede bestemmelser, og kommunen modtager en ansøgning om "større eller væsentlige bygge- eller anlægsarbejder", er det et lovkrav, at der også udarbejdes detaljerede bestemmelser til delområdet.

Derefter begynder selve arbejdet med at indsamle oplysninger og udarbejde et forslag til kommuneplantillæg, der muliggør nye aktiviteter i et delområde. Der er mange forhold, der skal tages i betragtning, når der udarbejdes kommuneplantillæg, fx placering af byggeri, omgivelser og friarealer, teknisk forsyning, vejforhold, eksisterende brug osv. Hvor lang tid det tager, afhænger af kommuneplantillæggets omfang og detaljeringsgrad.

Når forvaltningen har udarbejdet et forslag til kommuneplantillæg, skal det godkendes af kommunalbestyrelsen, før det kan sendes i høring. Derefter skal det sendes i høring i minimum 6 uger, hvor alle har mulighed for at komme med indsigelser og kommentarer til forslaget. Det er forskelligt, om der i høringsperioden afholdes borgermøde eller lignende.

Når høringsperioden er slut, behandles de indkomne høringssvar, inden det endelige kommuneplantillæg vedtages af Kommunalbestyrelsen. Snarest efter kommuneplantillægget endelige vedtagelse skal det offentligt bekendtgøres, hvorefter det er gældende.

sanaartornissamik imaluunniit nutaanik sanaartorfissanik periarfissiissappat, soorlu inissianik imaluunniit inuussutissarsiortut atugassaannik, taakkua sapaatip-akunnerini pingasuni imaluunniit arfinilinni tamanut nalunaarutigineqassapput. Qinnuteqaatit tamarmik, piffissami tassani tiguneqartut, ataatsikkut tiguneqartutut isigineqartarput. Nunaminertamik atuinissamik akuersissuteqartarneq kommunimut pilersaarutip aalajangersagartaani allaaserineqareerpoq.

Kommunimut pilersaarutip tapiata inaarutaasumik akuerineqarnera

Kommunalbestyrelsi kommunimut pilersaarutip tapianik suliaqareeruni taanna sivikinnerpaamik sapaatip-akunnerini arfinilinni tusarniutigissavaa. Piffissami tassani kikkut tamarmik – innuttaasut, suliffeqarfiit, paaqqinnittarfiit, peqatigiiffiit il.il. – akkerliuerminnik, oqaaseqaamminnik aamma allannguutissatut siunnersuumminnik tusarniaasumut nassiussisinnaapput.

Tusarniaanermi akissutit kommunimut pilersaarutip nittartaagaa aqputigalugu toqqaannartumik nassiunneqarsinnaapput. Najukkami sullissivimmuut imaluunniit kommunimut nassiunneqarsinnaapput.

Tamatuma kingorna kommunalbestyrelsip oqaaseqaatit aamma tusarniaanermi akissutit qanoq pineqassanersut naliliissaaq aamma kommunimut pilersaarutip tapiata inaarutaasumik akuerineqarsinnaalissaaq.

Akerliulluni oqaaseqaatit tiguneqartut imaluunniit nammineq kissaateqarneq tunngavigalugu kommunalbestyrelsi malunnaatilinnik allannguissaguni, tunngaviummik pilersaarut matumani pineqartillugu, siunnersuut nutaamik tusarniutitut nassiuttariaqassavaa.

Kommunimut pilersaarutip tapiata inaarutaasumik akuerineqareeruni tamanullu nalunaarutigineqareeruni qarasaasiaq atorlugu kommunimut pilersaarummut, <http://kommuneplaniania.avannaata.gl>-mut aamma nuna tamakkerlugu qarasaasiaq atorlugu paasissutissiivimmuut (GIS), www.nunagis.gl.

Ilanngunneqassaaq. Tamatuma kingorna kommunimut pilersaarutip tapiata Avannaata Kommuniata kommunimut pilersaarutaanut 2018-30-mut tamarmiusumut ilaasutut isigineqalissaaq.

Sullissiviit ataasiakkaat kommunimut pilersaarutip tapianik imaluunniit kommunimut pilersaarutip nutarterata paasissutissartaanik aamma nassinneqassapput, taamaalilluni najukkami sulisut kommunimut pilersaarut atuuttoq pappiliangorlugu peqarnissaat qulakkeerneqassaaq. Taamaattoq innuttaasut ataasiakkaat kommunimut pilersaarut atuuttoq piginerlugu namminneq qulakkerinnissallutik akisussaaffigaat.

Hvis et kommuneplantillæg skaber mulighed for nyt byggeri eller nye elter til for eksempel boliger eller erhverv, skal dette annonceres i henholdsvis 3 eller 6 uger. Alle ansøgninger, der modtages i denne periode betragtes som indkommet samtidig. Det er yderligere beskrevet i Kommuneplanens bestemmelser for arealtildeling.

Det endelige kommuneplantillæg

Når Kommunalbestyrelsen har udarbejdet et forslag til kommuneplantillæg, skal det offentlig høring i mindst 6 uger. I denne periode kan alle – borgere, virksomheder, institutioner, foreninger m.fl. – fremsætte indsigelser, bemærkninger og ændringsforslag.

Høringssvar kan afgives direkte enstemmig mod kommuneplanens hjemmeside, til den lokale Sullissivik eller sendes til Kommunen. Høringssvar skal være afgivet inden for høringsperioden.

Herefter vurderer kommunalbestyrelsen, hvordan indsigelser og høringssvar skal behandles, og derefter vedtages kommuneplantillægget endeligt.

Hvis Kommunalbestyrelsen, på baggrund af de indkomne indsigelser eller efter eget ønske, vil foretage så omfattende ændringer, at der reelt er tale om et nyt planforslag, sendes et forslag i høring på ny.

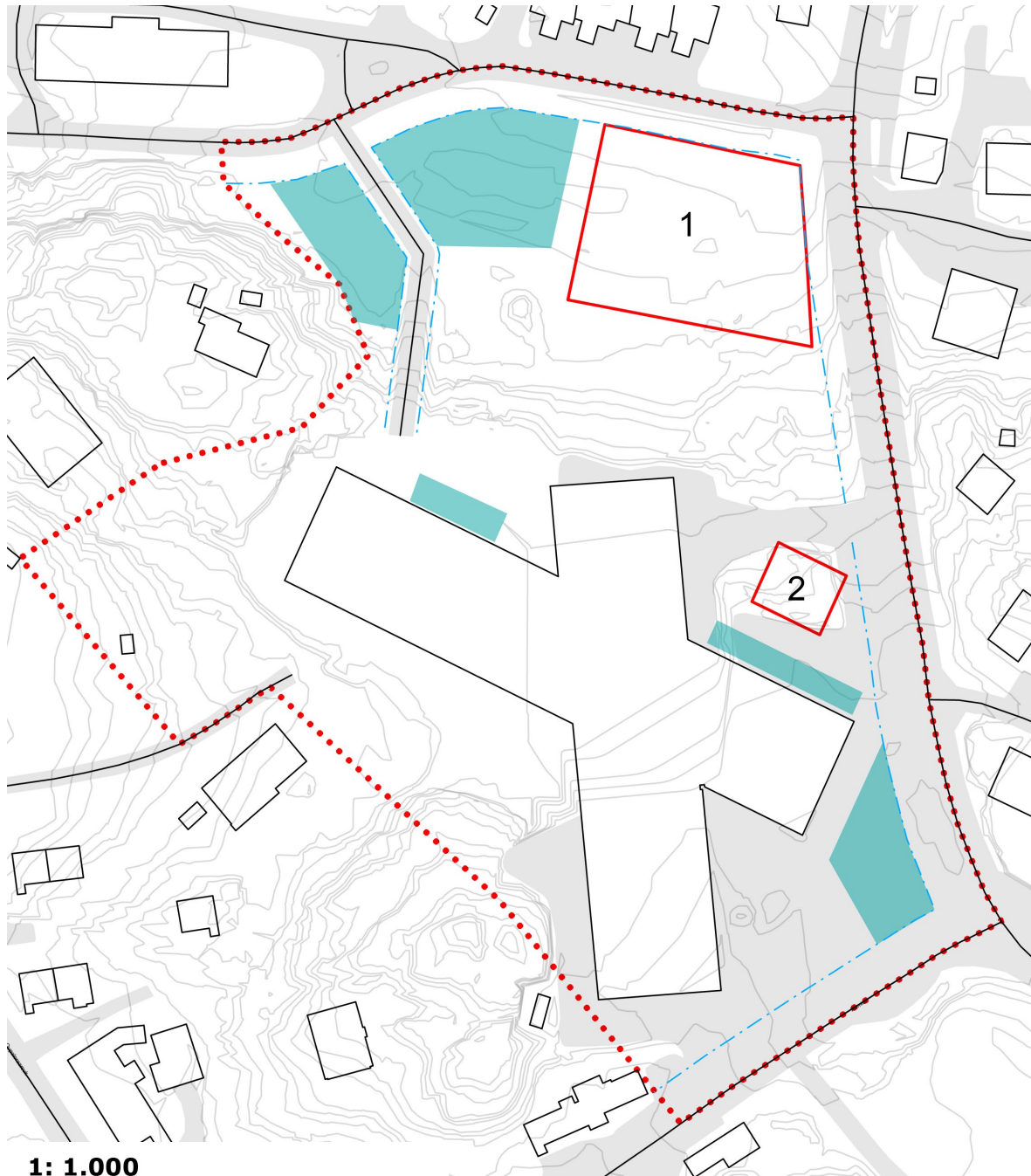
Når kommuneplantillægget er endeligt vedtaget og bekendtgjort, indarbejdes det i den digitale kommuneplan, <http://kommuneplaniania.avannaata.gl>, og på det landsdækkende digitale geografiske informationssystem (GIS), www.nunagis.gl.

Herefter betragtes kommuneplantillægget som en del af den samlede Avannaata Kommuneplan 2018-30.

De enkelte Sullissivik-afdelinger vil også få tilsendt Kommuneplantillægget eller de relevante opdateringer af kommuneplanen, som de lokale medarbejdere kan sikre adgang til en papirversion af gældende kommuneplan. Det er dog borgerens eget ansvar at sikre sig, at en eventuel papirversion også er faktisk gældende.

ILANNGUSSAQ 1 | Atorneqarnissaa C03

BILAG 1 | Anvendelse C03



1: 1.000

- Imm. ilaata killinga**
Delområdegrænse
- Snaartorfissaq**
Byggefelt
- 1** **Snaartorfiup normua**
Byggefeltnummer
- Biilnut uninngatitsivitt**
P-plads
- Aqqusinermut sanaartorfissaq**
Vejbyggelinje