



AKUERISAQ - VEDTAGET

Tamanut nalunaarutigineqartoq - Offentligt bekendtgjort:
14.05.2020

ILU 1200-A31 "Mittarfimmut Aqqutaa", Ilulissat

AVANNAATA KOMMUNIATA KOMMUNIMUT PILERSAARUTAATA 2018-30-P TAPIATA **NORMUA 31**
IMMIKKOORTORTAP ILU1200-A31-P PILERSAARUTAA.
Ilulissani inissiaqarfiup immikkut ittumik aalajangersagartai nutaat
aamma immikkuualuttut aalajangersagartai

ILU 1200-A31 "Mittarfimmut Aqqutaa", Ilulissat

KOMMUNEPLANTILLÆG **NR. 17** TIL AVANNAATA KOMMUNEPLAN 2018-30 MED TILLÆG.
DELOMRÅDEPLAN FOR OMRÅDE ILU1200-A31.
Nye overordnede og detaljerede bestemmelser for boligområde i Ilulissat.

KOLOFON	KOLOFON
<p>KPT ILU 1200-A31 "Mittarfimmur Aqqutaa", Ilulissat</p> <p>Avannaata Kommuniani kommunimut pilersaarutaata 2018-30-p tapiata normua 17.</p> <p>Immikkoortortap ILU 1200-A31-ip pilersaarutaa.</p>	<p>Kommuneplantillæg ILU1200-A31 "Mittarfimmur Aqqutaa", Ilulissat</p> <p>Kommuneplantillæg nr. 17 til Avannaata Kommuneplan 2018-30 med tillæg.</p> <p>Delområdeplan for område ILU 1200-A31.</p>
<p>Ilulissani piffimmi immikkoortortami nutaamik susoqarnissaanut malinnaatitsisumik pilersaarusionerq, kiisalu inissianut assigiinngisitaartunut nutaanik immikkuualuttunik immikkoortumut tigussaasunik sunut atornerqarnissaannut aalajangersaaneq.</p>	<p>Ny opdateret planlægning for et eksisterende delområde i Ilulissat, samt fastlæggelse af nye detaljerede bestemmelser for et detailområde for konkret anvendelse til blandede bolig typer.</p>
<p>Pilersaarutip aalajangersakkat nutaat pingaarnerit iluaniipput kiisalu immikkuualuttut immikkoortumut aalajangersakkat, assigiinngisitaartunik ass., ilaqutariinnut ataatsimut, marloqiusaasunut, uiuleriiaanut aamma quleriinnut nutaanik illuliornissaq periarfissinniarlugu sanaartornissaq.</p>	<p>Planen omfatter fastlæggelse af nye overordnede og detaljerede bestemmelser for delområdet, for at muliggøre ny bebyggelse til blandede boliger i form af enfamiliehus, dobbelthuse, rækkehuse og etagebebyggelse.</p>
<p>Kommunip pilersaarutaanut tapiliussaqaq Teknikkimut Ataatsimiisitaliami inaarutaasumik akuersissutigineqarpoq Ulloq: 12.05.2020.</p>	<p>Kommuneplantillægget er vedtaget i Udvalget for Teknik. Dato: 12.05.2020.</p>
<p>Tamanut nalunaarutigineqartoq: Ulloq 14.05.2020</p>	<p>Offentligt bekendtgjort: d. 14.05.2020</p>
<p>Paasissutissat amerlanerit uunga saaffiginnilluni pissarsiarineqarsinnaapput:</p> <p>Avannaata Kommunian Pilersaarusionerimut immikkoortortaqaarfik Kommunip allaffia Postboks 1023 3952 Ilulissat plan@avannaata.gl Oqarasuaat 701800</p> <p>Aamma takukkit: www.avannaata.gl http://www.avannaata.kommuneplanian.gl/</p>	<p>Yderligere information:</p> <p>Avannaata Kommunian Planafdelingen Rådhuset Postboks 1023 3952 Ilulissat plan@avannaata.gl Tlf 701800</p> <p>Se også: www.avannaata.gl http://www.avannaata.kommuneplanian.gl/</p>



Immikkoortortami nutaami pissutsit pioreersut killeqarfillu | Eksisterende forhold og afgrænsning

IMARISAI

NASSUIAANEQ	4
A: Tunuliaqut	4
B: Immikkoortorta q ullumikkut.....	5
C: Kommunimut pilersaarutip tapiata siunertaa	6
D: Kommunip pilersaarutip tapiata imai	6
E: Pilersaarutitut allanut attuumassuteqarnera.....	7
F: Nunaminertamik inniminniineq	8
PINGAARNERTUT AALAJANGERSAKKAT	10
AALAJANGERSAKKAT IMMICKUT ITTUT	12
ATUUT TUSSANNGORTITSINERMI ATSIORNEQ	18
INATSISITIGUT SUNNIUTIT	19
NAJOQQUTASSIAQ - KOMMUNIMUT PILERSAARUT AAMMA KOMMUNIMUT PILERSAARUTIP TAPIA.....	21
ILANNGUSSAQ 1 Atorneqarnissaa 1200-A31	26
ILANNGUSSAQ 2 Napparneqartut annerpaamik portussusissaat 1200-A31	27
ILANNGUSSAQ 3 Qalipaatinut takussutissiaq	28

INDHOLD

REDEGØRELSE.....	4
A: Baggrund	4
B: Delområdet i dag	5
C: Kommuneplantillæggets formål	6
D: Kommuneplantillæggets indhold	6
E: Forhold til anden planlægning	7
F: Arealreservation.....	8
OVERORDNEDE BESTEMMELSER.....	10
DETALJEREDE BESTEMMELSER.....	12
VEDTAGELSESPÅTEGNING	18
RETSVIRKNINGER.....	19
VEJLEDNING - KOMMUNEPLAN OG KOMMUNEPLANTILLÆG	21
BILAG 1 Anvendelse 1200-A31 ..	26
BILAG 2 Maks. kip koter 1200-A31	27
BILAG 3 Farvekort	28

NASSUIAANEQ

Kommunimut pilersaarutip tapiata uuma Avannaata Kommuniata kommunimut pilersaarutaani 2018-30-imi nassuiaat allangortissanngilaa. Nassuiaammi ataani allassimasumi immikkoortortap allaaserineqassaaq kiisalu kommunimut pilersaarutip tapiata aalajangersagartai immikkuualuttut itisilerneqassapput erseqqissaaffigineqassallutillu.

A: Tunuliaqut

2005-imi Kommunalbestyrelsi aalajangiivoq Ilulissat Avannaatungaata illoqarfitaani nutaami pilersaarutit nutaat aallartinngiarlugit, aammalu siunissami illoqarfiup ineriartornissaa piffimmi tamaani ingerlanneqassasoq.

Avannaata Kommuniata illoqarfiup inissiaqarnikkut tuniussassaqaarnissani nalinginnaasumik nukittorsaaffigerusuppaa. Taamaattumik uuminnga tapiliussaqaarnikkut Mittarfimmut Aqquataani Hotel Arcticip avannamut kangiatungaani inissialiornissamut 1-3 -nik quleriinnik nappaanissamut periarfissiinermigut.

Kommunimut pilersaarummut tapiliussaq KJ Greenland A/S -ip pilersinniakkani pillugu qinnuteqaarneratigut tunuliaqutaralugu suliarineqarpoq. Pilersaaruteqaarneq pillugu ammasunik pukkitsuunik aamma eqimasunik pukitsuunik inissialiornissamik nappaanissamik qinnuteqaarqartoqarnera piffissami 9. januar 2020 -miit 20. februar 2020-mut tamanut nalunaarutigineqarpoq takuuk, § 45a natsisartut Inatsisaat pilersaarusiortarneq nunaminertanillu atuineq.

Suliniutitut qinnuteqaat allangortinneqarmat, taamaasillunilu sanaartorfissaq ataaseq annertusineqarluni quleriit pingasunut siunertaalluni sanaartorfissaq taanna inniminneerineqassasoq Air Greenland A/S-mi sulisunut inissialiornissamut, tamanut ussassaarutaanera sivittorneqarpoq piffissami 24.februar 2020-miit 9.marts 2020-mut.

Oqaaseqaatit ataasiakkaat tusarniaanerup iluani takkusimapput imeqarfiup killeqarfianut qanippallaanera pisutaanerulluni. Pilersinniakkamut siunnersuummut qinigassanik allanik siunnersuutininik tigusaqartoqanngilaq. Pilersinniakkamut nunaminertamik inniminniisoqarnissaa nalunaarutigineqassasoq Kommunalbestyrelsip aalajangiuppaa aammalu tamanna kommunimut pilersaarummut tapiliunneqassasoq nunaminertamik inniminniisoqarnissaa siunertaralugu.

Kommunip pilersaarutaanut tapiliussami sanaartorfissat 13 -t aalajangersarneqassapput kiisalu nunaminertaq pinnguartarfissaq, immikkut ittumik aalajangersagartai immikkuualuttutallit, uani inissianut siunertalinnik 1-3 -nut quleriinnik inissianik assigiinngisitaartunik nappaanissaq periarfissinneqassaaq.

Sanaartornerup piviusunnngortinnissaa naatsorssuutigineqarpoq ilusilersuineri assigiimmik anguniakkat pillugit oqaloqatigiinnermi aammalu atortussat toqqarneqarnerini sanaartugassat suunerinut agguataarnerisigut.

Immikkoortoq Mittarfimmut Aqquataaniit aqqusineqas-

REDEGØRELSE

Dette kommuneplantillæg ændrer ikke ved redegørelsen i Avannaata Kommuneplan 2018-30. Nedenstående redegørelse er en beskrivelse af delområdet samt uddybning og konkretisering af kommuneplantillæggets detaljerede bestemmelser.

A: Baggrund

Kommunalbestyrelsen besluttede i 2005, at igangsætte planlægningen af den nye bydel Ilulissat Nord, og at fremtidig byudvikling kan ske i dette område.

Avannaata Kommunia ønsker generelt at styrke byens udbud af boliger. Derfor ønskes der med dette tillæg at muliggøre etablering af boligbebyggelse i 1-3 etager ved Mittarfimmut Aqquata, nordøst for Hotel Arctic.

Kommuneplantillægget er udarbejdet på baggrund af en projektansøgning fra KJ Greenland A/S. Projektansøgning for opførelse af boligbebyggelse med åbent-lav og tæt-lav boligbebyggelse har været annonceret i perioden 9. januar 2020 til 20. februar 2020 iht. § 45a i Inatsisartutlov om planlægning og arealanvendelse.

Da projektansøgningen blev ændret, således at det ene byggefelt blev udvidet til 3 etager med henblik på reservation af dette byggefelt til personaleboliger for Air Greenland A/S, blev annonceringen forlænget med perioden 24. februar 2020 til 9. marts 2020.

Der er indkommet enkelte bemærkninger i høringsperioden ang. nærheden til drikkevandsgrænsen. Der er ikke modtaget alternative projektforslag. Kommunalbestyrelsen har besluttet at meddele arealreservation til projektet og udarbejde dette kommuneplantillæg med henblik på arealtildeling.

Med kommuneplantillægget fastlægges 13 byggefelter, og et areal til legeplads, med tilhørende overordnede og detaljerede bestemmelser, som muliggør etablering af byggeri i 1-3 etager til boligformål med blandede boligtyper.

Bebyggelsen planlægges udført med fælles formsprog og materialevalg fordelt på to bygningstyper.

Området skal vejbetjenes fra Mittarfimmut Aqquata, ved Hotel Arctic, eksempelvis som

saaq, Hotel Arcticikkut, ass., nunap assingani ilanngusami 1-imi takuneqarsinnaasutut.

B: Immikkoortortaq ullumikkut

Immikkoortortaq Ilulissat avannaatungaaniippoq, Mittarfimmumut Aqqutaani sanimut Hotel Arctic-ip qulaatungaani. Immikkoortortamiippoq nunaminertaq 2,0 ha missaani angissusilik.

Nukissiorfinnut teknikkimut tunngasunut illu minneq eqqaassanngikkaanni piffimmi immikkoortortaq sanaartorfiunani pioqqaatimisut isikkoqarpoq.

Piffik kommunip pilersaarutaani atuutsinneqarpoq 3 -nik quleriinnut portutigisunik inissialiorfissatut inniminnerneqarnikuulluni, kisiannili allanngorneqaratik pinngoqqaatimisut isikkoqartinneqassapput.

Nunami narsaamanermi immikkoortortat kangimut iluaniippoq nunap aggornerisa ilaat illersugassaq imeqarfiup tatsip nalaaniittoq. Immikkoortortaq ima killeqarfilerneqarpoq illoqarfiup eqaamiuinit imeqarfik sunnerneqarsimanani. Sanaartornerup nalaani malitassiortoqassaaq soorlu pujoralatitsinaveersaarnissamut iliuusissat pisariaqanngitsumik immermut katersuiffiusumut mingutitsinaveersaarniarluni aammalu sanaartorfigissaaneq sioqqullugu, pinerani kingornalu saliiisoqassalluni. Sanaartornermi eqqagassat ass. Nunap illersukkap iluani uninngatinneqassanngillat.

Naak Ilulissat mittarfiata 2.200 meteriusup suli pilersinneqanngikkaluartooq maluginiarneqassaaq sumiiffiup ilaa mittarfiup tallisap qitianiik qeqqata tungaanoormat. Tamanna isumaqarpoq siunissami ilimagineqarsinnaassasoq timmisartut aallaleraangamik nipiliungaatsiartassasut taamaatumillu nipimut killiliussat naliginnaasumik inissiaqarfiusuniit annertunerusassammat.

Pinaveersaartitsiniutaasinnaasoq tassaavoq inissiat galaaalersorsinnaammata nipimut iller-suutitalinnik.

det ses af Bilag 1.

B: Delområdet i dag

Området ligger i den nordlige del af Ilulissat, langs Mittarfimmumut Aqqutaa oven for Hotel Arctic. Området omfatter et areal på ca. 2,0 ha.

Bortset fra et mindre teknikhus til Nukissiorfiit henligger området ubebygget og i naturtilstand.

Området er i gældende kommuneplan udlagt til etageboligbebyggelse i 3 etager, men henligger ubebygget i naturtilstand.

Områderne på sletten mod øst er omfattet af en beskyttelseszone omkring drikkevandssøen. Delområdet er afgrænset således at det ikke er påvirket af oplandet for drikkevandssøen. Under byggeperioden skal der tages forholdsregler som støvdæmpende foranstaltninger for at undgå unødigt forurening af drikkevandssøen samt oprydning før, under og efter byggemodningen. Byggeaffald o.l. må ikke opbevares indenfor beskyttelseszonen.

Selvom den kommende 2.200 meter landingsbane ved Ilulissat lufthavn endnu ikke er etableret, skal det bemærkes, at delområdet ligger midt i den forlængede banecenterlinje for den nye landingsbane. Det betyder, at der i fremtiden må forventes øget støj i området fra fly ved take-off og landing, og derfor kan støjpåvirkningen være højere end normalt ved boligområder. Som afværgeforanstaltning kan boligerne indrettes med lydrudder.



Isikkiviup ilaa Mittarfimmumut Aqqutaaniit kujammumut | Indkig over området fra syd ved Mittarfimmumut Aqqutaa.

C: Kommunimut pilersaarutip tapiata siunertaa

Kommunip pilersaarutaanut ilanngussap annermik siunertaraa, piffiup assigiinngitsunik inissiaqarfittut ator-neqarnissaata attatiinnarnissaa, inissianik assigiinngisitaartunik naappaanissaq periarfissillugu, inissiat ammasut pukkitsut aammalu eqimasunik pukkitsunik kiisalu inissianik quleriiaanik 1-3-nik portussusilinnik.

Tassunga tunngatillugu piffimmi immikkoortup killilerneqarnera attatiinnassaaq, aamma immikkoortoq A31.1 nutaanik immikkualuttortanik aalajangersaaffiqeqassaaq.

Kommunip pilersaarutaanut ilanngussaqarnikkut pilersinniakkamut qinnuteqaammut nunaminertamik agguaassinissaq periarfissinneqarpoq, nunaminertamillu inniminniissunneqarnera nalunaarutigineqareerpoq.

D: Kommunip pilersaarutip tapiata imai

Kommunip pilersaarutaanut ilanngussaqarnikkut pilersinniakkamut piffimmi assigiinngisitaartunik siunertalinik inissialiornissaq periarfissinneqassaaq. Taamaaliornikkut piffiup nalinginnaasumik ator-neqarnissaa inissianik quleriiaanut kiisalu ammasut-pikkitsunut aamma eqimasut-pukkitsunut kiisalu inissianut quleriiaanut allannguuteqarpoq.

Piffimmi immikkoortup iluani sanaartorfissanut 13-nut pinnguartarfissamullu nunaminertamik inniminniisoqassaaq. Sanaartorfissat iluini inissianik assigiinngisitaartunik ass., ilaqtariinnut illut, uiuleriiaat, marloqiusat illut kiisalu sanaartukkat quleriiaat nappa-neqarsinnaapput. Sanaartorfissaq nutaami 1-imi quleriit 3 nappa-neqarsinnaapput aamma 14,0 m-isut annerpaamik portususeqarsinnaapput kiisalu sanaartorfissani 2-8-ni marlunnik quleriinnik (2 etager) annerpaamik 10,0 m-isut portutigisunik nappaasoqarsinnaavoq taavalu sanaartorfissani 9-13 -ini ataasiinnarmik qalialinnik (1 etage) annerpaamik 8,5 m.-isut portutigisunik.

Sanaartukkat inissiatut eqimasutut-pukkitsutut nappa-neqarsinnaapput ass., uiuleriiaatut- imaluunniit marloqiusat illut, aamma quleriiaatut immikkoortukkaarlugit.

Piffimmi isigisap imminut ataqatigiinnerata pigiinnarnissaa qulakkearniarlugu, sanaartukkat qanoq ilusilersugaanissaat pillugit aalajangersaliortoqarnikuuvoq, qanoq annertutiginissaanut, atortussat suut toqqarneqassanersut, qallikkut ikkanut qalipaait ator-neqartussat, kiisalu qaliat qanoq ilusilerneqarnissaat eqqarsaatigalugit il.il. Sanaartukkap ilusilersorneqarnera ass., qalipaatai eqqarsaatigalugit eqqaamiut illut allat qalipaatai immikkut qiviarneqartariaqarput taakkununga naapertuunnersut aamma iluaniippoq Hotel Arctic.

Nunaminertat sanaartorfigineqartussaanningsut, pinnguartarfittut, teknikkimut tunngasunut, biilit unittarfiisut imaluunniit aqquerniorfigineqartussaanningsut allanngorneqaratik pinngooqqaatimisut isikkoqartinneqassapput.

Pilersaarutip nunaminertartaata iluani inissiat tungaanut

C: Kommuneplantillæggets formål

Kommuneplantillæggets primære formål er, at fastholde området anvendelse til blandet boligformål, og give mulighed for opførelse af forskellige boligtyper i form af åbent-lav og tæt-lav, samt etageboliger i 1-3 etager.

I den forbindelse fastholdes delområdets afgrænsning, og der fastlægges nye detaljerede bestemmelser for detailområde A31.1

Med kommuneplantillægget muliggøres arealtildeling til det ansøgte projekt, der har fået meddelt arealreservation.

D: Kommuneplantillæggets indhold

Med kommuneplantillægget gives mulighed for, at der kan opføres bebyggelse til blandet boligformål i delområdet. Således ændres områdets generelle anvendelse fra etageboliger til en kombination af åbent-lav og tæt-lav, samt etageboliger.

Inden for delområdet udlægges 13 byggefelt og et areal til legeplads. Inden for byggefeltene kan der opføres forskellige boligtyper i form af enfamiliehus, rækkehus, dobbelthuse og etagebebyggelse. Ny bebyggelse kan for byggefelt 1 opføres i 3 etager og med en maksimal højde på 14,0 m og for byggefelt 2-8 opføres i op til 2 etager og med en maks. højde på 10,0 m, og for byggefelt 9-13 i 1 etage med en maks. højde på 8,5 m.

Bebyggelsen kan opføres som tæt-lav boliger i form af række- eller dobbelthuse, og som etageboliger i form af punkthuse.

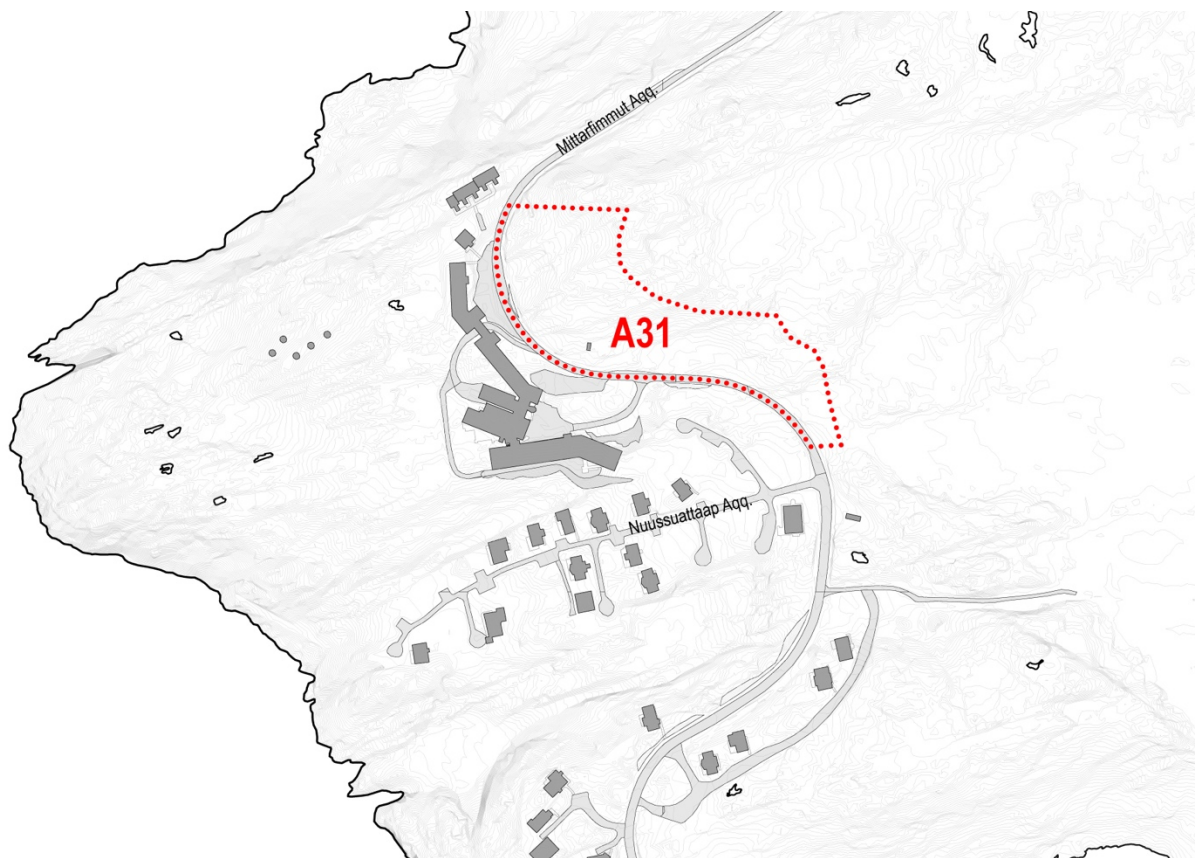
For at sikre et sammenhængende visuelt udtryk i området, er der fastsat bestemmelser for bebyggelsens udformning mht. omfang, valg af materialer, farver for ydervægge, udformning af tagflader mv. Der skal i bebyggelsens udformning mht. farver tages særligt hensyn til den omkringliggende bebyggelse, herunder Hotel Arctic.

Områder der ikke anvendes til bebyggelse, legeplads, tekniske anlæg, parkering eller veje skal henligge som friholdte områder.

Inden for planens område reserveres der areal til en boligvej, der sikrer vejbetjening

aqqut, aqqusinernut atassuserneqartussaq aamma sa-naartorfiit ataasiakkat tungaannut aqqusiisussaq, inniminnerneqassaaq. Inissiat tungaannut aqquq atassuserneqartussaq, Mittarfimmur Aqqutaanut, atassuserneqassaaq. Immikkoortortaqq Mittarfimmur Aqqutaanit aqqusinermik atassuteqaannassaaq.

af de enkelte byggefelter. Boligvejen tilkobles det eksisterende vejnet, ved Mittarfimmur Aqqutaa. Området skal fortsat vejbetjenes fra Mittarfimmur Aqqutaa.



Kommunip pilersaarutaani immikkoortup A31-ip killilerneqarfia. | Afgrænsning af kommuneplanens delområde A31.

E: Pilersaarutinit allanut attuumassuteqarnera

Nuna tamakkerlugu pilersaarusioneq

Kommunip pilersaarutaanut tapiliussap nr. 17-p, nuna tamakkerlugu pilersaarusioneq sunningilaa.

Avannaata Kommuniata pilersaarutaa 2018-30

Kommunip pilersaarutaata tapia nr. 17 Avannaata Kommuniata kommunip pilersaarutaanut 2018-2030-imi immikkut ittumik aalajangersagartaanut naapertuutinngilaq, tassanimi immikkoortortaqq quleriinnik inissialiorfissatut immikkoortinneqarnikuuvoq, akuleriiaartunik inissialiorfigineqartussaanani.

Pilersaarusioneq aamma nunaminertat atorneqartarnerat pillugit Inatsisartut inatsisaat nr. 17, 17. november 2010-imeersoqq naapertorlugu immikkoortortaqq A31-imi aalajangersakkat immikkut ittut nutaat aamma aalajangersakkat immikkuualuttut nutaat tapimi uani aalajangersarneqarput.

Aalajangersakkat tamanut atuuttut

Pissutsit makkua eqqarsaatigalugit kommunimut pilersaarummi aalajangersakkat tamanut atuuttut innersuusutigineqarput:

E: Forhold til anden planlægning

Landsplanlægning

Kommuneplantillæg nr. 17 påvirker ikke Landsplanlægningen.

Avannaata Kommuneplan 2018-30

Kommuneplantillæg nr. 17 er ikke i overensstemmelse med de overordnede bestemmelser i Kommuneplan 2018-30 for Avannaata Kommunia, hvor området også er udlagt til boligformål, men i form af etagebolig bebyggelse i stedet for blandet boligformål.

For delområde A31 er der med dette tillæg udarbejdet nye overordnede og detaljerede bestemmelser, iht. Inatsisartutlov nr. 17 af 17. november 2010 om planlægning og arealanvendelse.

Generelle bestemmelser

For regulering af følgende forhold henvises til Kommuneplanens generelle bestemmelser:

- Tekniske anlæg

- Teknikkikkut atortorissaarutit
- Eqqaavilerineq / anartarfilerineq
- Qimmiliveqarneq
- Containerit

Siusinnerusukkut immikkoortumut pilersaarutit aamma kommunip pilersaarutaanut tapiliussat Piffik immikkoortoq najukkami pilersaarummi nr. 34-imi Inissiaqarfik Ilulissat Avannaani, Ilulissat Kommune, Kommunip pilersaarutaanut 1992-2004-mut ilanngunneqarsimavoq.

Kommunip pilersaarutaanut ilanngussap matumap nr. 17-ip akuersissutigineqarnerani najukkami pilersaarut nr. 34 tamarmiutillugu atorunnaarsinneqarpoq.

Itsarsuarnitsat

Immikkoortortap iluani itsarsuarnitsanik naammat-tuuisoqarsimaneranik Avannaata Kommunია ilisi-masaqanngilaq, tamannali peqquteqarpoq immik-koortortami misissuisoqarsimanninneranik.

Immikkoortup ilaani nunami suliaqarnerit, eqqissi-matsisarneq aamma allatigut kulturikkut eriagisassanik kulturikkut kingornussatut illersuineq pillugu Inatsisartut inatsisaat nr. 11, 19. maj 2010-meersup ataaniipput. Nunami suliaqarnermik anginerusumik suliaqarnermi sa-naartortitsisup Nunatta Katersugaasivia Toqqorsivialu pi-lersaarusionermi ilaatissavaa, tak. § 11, imm. 4 kiisalu §§-it 12-16 aamma §32.

Nunamik assaanermi itsarnitsanik nassaartoqassagalu arpat Nunatta Katersugaasiavinut saaffiginnittoqassaaq aamma itsarsuarnitsat nassaarineqartut nalaanni sulineq unitsinneqassalluni.

Nunatta Katersugaasiviata assaanermik suliaqartoq nalunaarfigissavaa sulineq aallarteqqissinnaassanersoq imaluunniit misissuisoqareernissaata tungaanut sulineq unitsinneqassanersoq imaluunniit eqqissisimatitsinissamik suliaq aallartissanersoq naliliisoqarsimanersoq nalu-naarutigineqassalluni.

Siuliini taaneqartunik unioqqutitsineq akiliisinneqarner-mik kinguneqarsinnaavoq.

Pigisat nassaarisat Namminersorlutik Oqartussat pigaat qinnuigineqarnerullu kingorna erngertumik tunniunnerqassapput.

F: Nunaminertamik inniminniineq

Tusarniutaasumut akissummi eqqaaneqarpoq erngup ka-tersukkamat killeqarfissiaq qanittumiittoq, sumiiffiup avanna tungaani. Tusarniummut akissummut atatillugu pilersaarummi aalajangersagaq allanneqarpoq erngup killeqarfianut soqu-tigisat pillugit.

Avannaata Kommunია tusarniummut akissutit nalilersuif-figereerlugit nunaminertamik inniminniitsisimavoq KJ Greenland-mut sanaartorfissanut nr.3-13 Air Greenland A/S-mut sanaartorfissaq nr.1.

- Renovation
- Hundehold
- Containere

Tidligere lokalplaner og kommuneplantillæg

Delområdet er omfattet af lokalplan nr. 34 Boligområde i Ilulissat Nord til Kommuneplan 1992-2004 for Ilulissat Kommune.

Med vedtagelsen af nærværende kommuneplantillæg nr. 17 ophæves lokalplan nr. 34 i sin helhed.

Jordfaste fortidsminder

Avannaata Kommunია er ikke bekendt med, at der ligger fortidsminder inden for området, men dette skyldes udelukkende, at der ikke er foretaget nogen form for undersøgelse af området.

Jordarbejder inden for delområdet er underlagt Inatsisartutlov nr. 11 af 19. maj 2010 om fredning og anden kulturarvsbeskyttelse. Bygherren skal ved større jordarbejder inddrage grønlandsk Nationalmuseum og Arkiv i planlægningen, jf. §11 stk.4, samt §§12-16 og §32.

Hvis der under jordarbejde findes et fortidsminde, skal der rettes henvendelse til Nationalmuseet, og arbejdet skal standses i det omfang det berører fortidsmindet.

Nationalmuseet meddeler snarest den, der udfører arbejdet, om arbejdet kan fortsætte, eller om det skal indstilles, indtil der er foretaget en undersøgelse, eller der er taget stilling til, om fredningssag skal rejses.

Overtrædelse af ovenstående kan medføre bødestraf.

De fundne genstande tilhører Grønlands Selvstyre og skal efter anmodning straks afleveres.

F: Arealreservation

Høringssvar har omhandlet nærheden til vandspærrezonen, nord for delområdet. På baggrund af høringssvar er der indskrevet bestemmelser i planen, der sikrer interesserne i vandspærrezonen.

Avannaata Kommunია har efter vurdering af høringssvar givet arealreservation til KJ Greenland A/S til byggefelt nr. 3-13 og til Air Greenland A/S til byggefelt nr. 1.

Nunaminertanut inniminniikkanut atuinissamut killilius-saq ukiunut marlunuuvoq sanaartorfissanilu annertuunut nunaminertamik inniminniisitsineq ukiumik ataasiakkaartumik sivittuiffiusarsinnaavoq, sanaartorneq sanaartugassatulluunniit suliniut il.il. aallartereersimappata suliniartoqarlunilu nunaminertaq atorniarlugu.

Nunaminertanik inniminniinerit tunniunneqarput Inatsisartut inatsisaat nr. 34, 9.december 2015-meersoq, taassumallu allannguutaa Inatsisartut inatsisaat nr. 17, 17.december 2010-meersumik, pilersaarusionerq nuna-minertamillu atuneq pillugu inatsimmi.

Fristen for at udnytte arealreservationerne er 2 år og ved større bygge- eller anlægsprojekter kan tildelingen forlænges 1 år ad gangen, såfremt bygge- eller anlægsprojektet m.v. er igangsat og der aktivt arbejdes på en udnyttelse af arealet.

Arealreservationerne er givet i henhold til Inatsisartutlov nr. 34 af 9. december 2015 om ændring af Inatsisartutlov nr. 17 af 17. november 2010 om planlægning og arealanvendelse.

PINGAARNERTUT AALAJANGERSAKKTAT

Immikkoortortaq 1200-A31-ip immikkut ittumik aalajangersagartai kommunip pilersaarutaata tapiani uani aalajangersarneqassapput.

OVERORDNEDE BESTEMMELSER

Med dette kommuneplantillæg fastlægges nye overordnede bestemmelser for et nyt delområde. Delområdet benævnes herefter 1200-A31.

	1200-A31- Mittarfimmut Aqqutaa Pilersaarut: Akuerisaq	1200-A31 - Mittarfimmut Aqq. Status: Vedtaget
1. Immikkoortitap normua 1. Delområdenummer	A31	A31
2. Sumiiffik - illoqarfik / nunaqarfik 2. Lokation - by/bygd	Ilulissat	Ilulissat
3. Siunertaq 3. Formål	Inissiaqarfik	Boligområde
4. Atorneqarnissaa immikkut ittumik 4. Anvendelse specifik	Akuleriinnik inissiaqarfik	Blandet boligområde
5. Atorneqarnissaa 5. Anvendelse	1. Immikkoortortaq inissiaqarfissatut siunertalinnut pukkitsunik-ammasunik aamma eqimasunut pukkitsunut inissialiorfiussaaq ass., uiuleriaanut aammalu quleriinnut il.il.	1. Områdets anvendelse fastlægges til boligformål med åbent-lav og tæt-lav boligbebyggelse i form af rækkehuse og etagebebyggelse o.l.
6. Pissutsit atuuttut 6. Eksisterende forhold	1. Nunaminertap annertussusiata 2,0 ha mis-siliorpaa.	1. Området omfatter et areal på cirka 2,0 ha.
7. Sanaartorfik 7. Bebyggelse	1. Nutaanik sanaartortoqarsinnaavoq init quleriit pingasut angullugit.	1. Ny bebyggelse kan opføres i op til 3 etager.
8. Inissaq sinneruttoq 8. Restrummelighed	1. Nunaminertaq illunut 45-nut inissaqarpoq, illuliat inaarutaasumik ilusilersorneqarnissaat apequtaatillugu. 2. Sanaartorfissatut periarfissat qulaaniittut tamakkerneqareerpata, nunaminertaq tamakkerluni sanaartorfiusimasutut natsorsuutigineqalissaaq, inissamik sinneqarfiumngitsumik.	1. Området har en restrummelighed på 45 boliger afhængigt af bebyggelsens endelige udformning. 2. Når ovenstående byggemuligheder er udnyttet regnes området for fuldt udbygget og uden restrummelighed.
9. Angallanneq pilersuinerlu 9. Trafikbetjening og forsyning	1. Nunaminertaq Mittarfimmut Aqqutaa-nit aqqusinnermit aqqusilersugaavoq. 2. Immikkoortortap iluani inissiat tungaannut nutaamik aqquserngiornissamut nunaminertaq atugassaq inniminnerneqarpoq, soorlu nunap assingani 1-mi takuneqarsinnaasutut.	1. Området vejbetjenes fra Mittarfimmut Aqqutaa. 2. Der reserveres areal til ny boligvej internt i området, som vist i princippet på Bilag 1.
10. Eqqissisimatitat allanngutsaaliukkallu 10. Fredede og bevaringsværdige træk	1. Immikkut aaliangersagartaqanngilaq.	1. Ingen særlige bestemmelser.
11. Immikkut aalajangersaaffigisat 11. Klausulerede zoner	1. Mittarfiit eqqaat piumasaqaatitalinnik kil-leqarfeqarput, akornusersorneqannginnissamut tunngasunik, ilaatigut narsaamanermut narlusuunut aamma tumaajusannut, ilaatigu-	1. Der er fastlagt klausulerede zoner omkring lufthavnen i form af hindringsfri flader som består af, dels et horisontalt plan og en konisk flade og dels af ind- og

	<p>Illo mittarfiup sammiviata nangissutaatut mikkiartortarnermut qangattarsartarnermullu tunngatillugit.</p> <p>Nunaminertaq akornusersuuteqarfiunngitsusap iluaniippoq, taamaalillunilu mikkiartortarfimmu qangattarsartarfimmullu ilaalluni. Illu liat sanaartukkallu portunerpaaffissaat aamma aqquusernit portunerpaaffissaat (kipkote), mittarfimmit qanoq unngasissuseqarnerannut, Ilulissallu qeqqaniit sanimorluinnaq titarlugu unngasissusiannut attumassuteqarput.</p> <p>Nunaminertaq mittarfimmut akornusersuuteqarfiunngitsumit appasinnerusumiippoq, narsaamanermullu narlusuumut ilaalluni, illut sanaartukkallu allat portunerpaaffissaq (kote) 73,0 meteri aqquusernillu kote 68,0 qaangerlugu pilersitsivigeqqusaanngitsumi.</p>	<p>udflyvningsflader i banens forlængelse.</p> <p>Området er beliggende inden for det hindringsfri plan ved lufthavnen og er omfattet af ind- og udflyvningsflader. Den maksimale kipekote for bygninger og anlæg og anlægskote for veje er variabel og afhænger af afstand til landingsbanen og en vinkelret afstand fra centerlinjen.</p> <p>Området er beliggende under det hindringsfrie plan for lufthavnen og er omfattet af den horisontale flade, hvor bygninger og andre anlæg ikke må opføres over kote 73,0 meter og veje ikke må anlægges over kote 68,0 meter.</p>
<p>12. Immikkut aalajangersakkat 12. Særlige bestemmelser</p>	<p>1. Immikkut aaliangersagartaqanngilaq.</p>	<p>1. Ingen særlige bestemmelser.</p>

AALAJANGERSAKKTAT IMMIKKUT ITTUT

Illoqarfiup ilaanut pilersaarummi A31.1-imi, immikkoortortaq 1200-A31-imut atuuttut aalajangersakktat kommunip pilersaarutaata tapia uumap taarsissavai. Immikkuualuttortaanut aalajangersakktat ilaatigut ass., sanaartornermut kiisalu nunaminertanut sanaartorfiusussaangitsunut tunngassuteqarput. Immikkut ittumik pisoqartillugu aalajangersakktat immikkuualuttortaanu allatut iliuuseqartoqarsinnaavoq.

DETALJEREDE BESTEMMELSER

Dette kommuneplantillæg afløser de detaljerede bestemmelser i lokalplan A31.1, som gælder for delområde 1200-A31.

De detaljerede bestemmelser omhandler en række emner om bl.a. bebyggelse og friarealer. Der kan i særlige tilfælde dispenseres fra de detaljerede bestemmelser.

	Aalajangersakktat nutaat Pilersaarut: Akuerisaq	Nye bestemmelser Status: Vedtaget
13. Annikitsukkuutaap atorneqarfissaa 13. Delområdets anvendelse	<p>1. Piffimmi immikkoortortaq 1200-A31 akuleriiaanun inissialionermut atorneqarsinnaavoq.</p> <p>Sanaartorfissiaq 1-5 quleriiaanik inissialionermut sanaartorfiusaaq.</p> <p>Sanaartorfissiaq 6-8 kiisalu 10-13 inissianut eqimasunut-pukitsunut sanaartorfiusaaq.</p> <p>Sanaartorfissiaq 9 ilaqutariinnut ataasiakkaanun siunertalinnut inissialiorfittut atorneqassaaq.</p> <p>2. Immikkoortortap iluani immikkoortortaq pilersorniarlugu teknikkikkut atortoris-saarutinik ikkussuisoqarsinnaavoq. Atortoris-saarutinik taakkua sanaartukkat nunaminertallu sanaartorfingeqanngitsut eqqarsaatigalugit inissinneqartassapput aamma ilusilersorneqartassapput.</p> <p>3. Nunaminertat illunik, aqqusinernik teknikkikkut atortoris-saarutinik assigisaanillu, sanaartorfingeqanngitsut pinngoqqaatimisut isikkoqartinneqaannassapput.</p>	<p>1. Delområde 1200-A31 må anvendes til blandet boligbebyggelse.</p> <p>Byggefelt 1-5 skal anvendes til boligformål i form af etageboligbebyggelse.</p> <p>Byggefelt 6-8 samt 10-13 skal anvendes til boligformål i form af tæt-lav boligbebyggelse.</p> <p>Byggefelt 9 skal anvendes til boligformål i form af enfamiliehus.</p> <p>2. Inden for delområdet kan der opføres tekniske anlæg til områdets forsyning. Disse anlæg skal placeres og udformes under hensyntagen til bebyggelsen og anvendelsen af ubebyggede arealer.</p> <p>3. Arealer der ikke anvendes til eller er udlagt til bebyggelse, veje og tekniske anlæg o.l. skal anvendes som friarealer.</p>
14. Sanaartukkat annertussissaat inissisimaffiilu 14. Bebyggelsens omfang og placering	<p>1. Nutaanik sanaartorneq taamaallaat Ilanngusaaq 1 -imi sanaartorfissat 1-13-imut takutinneqartut naapertorlugit nappaasoqarsinnaavoq. Isertarfissanik tummeraliortoqarsinnaavoq aamma illut miki-nerusut sanaartorfissat silataanni.</p> <p>Sanaartorfissiaq 1-imi napparneqartussaaq taamaallaat annerpaamik pingasunik quleri-iusinnaavoq annerpaamillu 14,0 m.-imik portussuseqarluni.</p> <p>Sanaartorfissani 2-8 napparneqartussaaq taamaallaat annerpaamik marlunnik quleri-iusinnaavoq annerpaamillu 10,0 m.-imik portussuseqarluni.</p> <p>Sanaartorfissani 9 -13 -imi napparneqartussaaq taamaallaat annerpaamik quleriit ataasiusinnaavoq (1 etage) annerpaamillu 8,5 m.-isut portussuseqarluni.</p>	<p>1. Ny bebyggelse må kun opføres inden for de på Bilag 1 viste byggefelter 1-13. Der kan etableres adgangstrapper og opføres mindre bygninger uden for byggefelterne.</p> <p>I byggefelt 1 må ny bebyggelse opføres i maks. 3 etager og med en maks. højde på 14,0 m.</p> <p>I byggefelt 2-8 må ny bebyggelse opføres i maks. 2 etager og med en maks. højde på 10,0 m.</p> <p>I byggefelt 9 -13 må ny bebyggelse opføres i maks. 1 etage og med en maks. højde på 8,5 m.</p>

	<p>2. Illup sananeqartup portussusissaa nuna miit killiffissap pilersaarusiukkap uuttortarneratigut qaliap portussusaanit sanaartukkat ataasiakkaat pilersaarutit iluini aalajangersarneqassaaq, Avannaata Kommuni-anit akuersissutaasut iluini.</p> <p>3. Toqqaviit pisariaqartitat sinnerlugit portuneroqqusaanngillat, tassa imaappoq; nunap qaaniit meteri ataaseq sinnerlugu toqqavik portussussuseqaqqusaanngilaq.</p> <p>Nunap qaaniit meteri ataaseq sinnerlugu portutigusumik betonimik toqqaviliortoqartillugu illup silataa qallersorneqartassaaq imaluunniit illup tamarmiusup isikkuanut toqqavik malunnaatilimmik saqqummine-russanngitsoq uppernarsaasiisoqartar-lunilu.</p> <p>4. Nutaamik sanaartornermi kiilerimik pilersitsisoqarsinnaavoq, imm. 14.4 aamma imm. 14.5 aalajangersakktat malinneqarsimatillugit.</p> <p>5. Illut pioreersut allangortiterneqarnerini allillerneqarnerinilu illup qaliata nutaap pingaarnertut illup portussusaa malillugu imaluunniit pingaarnertut illup portussusaa inorlugu portussusiliissoqassaaq.</p> <p>6. Quit assigisaallu portussutsimik ataasimik portussusilerlugit sananeqartassapput aamma nunap qaaniit quip aniigane-rata tungaanut 3,5 meteri sinnerlugu portutigeqqusaanngillat. Taamatutaaq il-lunut atasunik imaluunniit isaarissat nal-aanni aneerasaartarfiliortoqarsinnaavoq.</p> <p>7. Sanaartukkat minnerit soorlu sakkortusaaviit, teknikkikkut atortuusiviit assigisa-allu avatangiisinut nalimmassarneqassappata kommunimut pilersaarutip tapiata aalajangersagartaasa iluini sanaartorneqarsinnaapput.</p>	<p>2. Bygningshøjden fastsættes som en højde målt fra terræn til kip ud fra en fastsat niveauplan for det enkelte byggefelt, som er godkendt af Avannaata Kommunua.</p> <p>3. Fundamenter må ikke gives en større højde end nødvendigt, dvs. at fundamentets mindstehøjde ikke må overstige 1 m over oprindeligt terræn.</p> <p>Betonfundamenter, der er højere end 1 m over terræn, skal således beklædes som ydervægge, eller det skal på anden måde dokumenteres, at fundamentet ikke bliver dominerende for bygningens helhedsindtryk.</p> <p>4. Der kan etableres kælder under nye bebyggelse, såfremt bestemmelserne i pkt. 14.4 og 14.5 kan overholdes.</p> <p>5. Ved om- og tilbygning af eksisterende bebyggelse skal den nye tagrygs højde holdes som hovedhusets eller under hovedhusets.</p> <p>6. Udhuse/skure og lignende må opføres i 1 etage og må ikke gives en større højde end 3,5 m til kip. De kan ligeledes integreres i bygningerne under altaner eller i tilknytning til indgange.</p> <p>7. Mindre bygninger som transformerstationer, tekniske anlæg og lignende kan opføres inden for kommuneplantillæggets område, såfremt de tilpasses omgivelserne.</p>
<p>15. Sanaartukkap si-latimigut isikkua 15. Bebyggelsens ydre fremtræden</p>	<p>1. Sanaartukkap saava sananeqaateqassaaq, qisuk, qisunnik pladeliat, savimineq, beton igalaaminerlu. Atortussat minnerit alanik atortussiaasinnaapput. Qillertut tarra-rsortitsisinnaasut atortussat qallertut/saa-vanut ator-neqaqqusaanngillat.</p> <p>2. Sanaartukkat qalipaait pingasut amerlanerilluunniit atorlugit qalipaasersussapput sanaartukkamiik sanaartukkamut, taamaa-silluni sanaartukkat ataasiinnarmik qalipaateqartinnaveersaarlugit.</p> <p>Illup qaavata qalipaaserneqassaaq qalipaaitinut takussutissami tapiliussaq 3 naapertorluguimaluunniit qalliusorneqassaaq qillaalasuunngitsumik qalliusorlugu qalipaait sakkukitsaq atorlugit.</p>	<p>1. Bebyggelsens facader må fremstå i materialerne træ, fiberplader, metal, beton og glas. Mindre dele må fremstå i andre materialer. Blanke og reflekterende materialer til ydervægge må ikke anvendes.</p> <p>2. Bebyggelsen skal opføres i tre eller flere forskellige farver, skiftende fra bygning til bygning, så den samlede bebyggelse ikke fremstår ensfarvet.</p> <p>Ydervægge skal fremstå med farver, der er i overensstemmelse med farveskalaen på bilag 3, eller fremstå med ikke-reflekterende beklædning i afdæmpede farver.</p>

	<p>Igalaat, matut, kiffiusorsorfiit, igalaat assiaqutaat, ajaperfiit, sternbrædderit, anorimut illersuutit il.il. qalipaaserneqassapput qaqortumik imaluunniit qasersoq qaamasumik.</p> <p>Qalipaatinik toqqaaneq pinngitsoorani Avannaata Kommunanit akuersissutigineqassaaq.</p> <p>3. Illut qaliai illugiimmik uingaqatigiittut imaluunniit illuinnaanut uigallutik sananeqassapput.</p> <p>4. Sanaartugaareersut qisuttai qalianilu igalaartaat nutaamillu sanaartukkat qaliai tulluurtunngorlugit inissinneqassapput. Qisuit takissusaat aamma qaliani igalaat illup qaliata takissusaata pingajoraarterutaa sinnerlugu angissuseqaqqusaanngillat.</p> <p>5. Seqerngup qinnguaanik nukissiuutit illup qaliata ilaanut aamma illup silataata iigartaanut nukissiuutit ikkussuunneqarsinnaapput.</p> <p>6. Containerit illuarteqqitassaannngitsutut inissinneqartut qisummik pladenilluunniit gallersorneqassapput, taamaalillutik illuliatut saqqummissinneqassapput.</p> <p>7. Qulliit allagartallu angallannermut eqqaamiunullu akornusersueqqusaassanngillat.</p>	<p>Vinduer, døre, fyldningspartier, skodder, gelændere, sternbrædder, vindskeder o.l. må desuden fremtræde i hvid eller lysegrå.</p> <p>Farvevalget skal i hvert tilfælde godkendes af Avannaata Kommunia.</p> <p>3. Tage skal udføres som symmetrisk saddeltag eller med ensidet taghældning.</p> <p>4. Eventuelle kviste og tagvinduer på eksisterende og ny bebyggelse skal placeres harmonisk i tagfladen. Den samlede længde af kviste og tagvinduer må ikke overstige 1/3 af tagfladens længde.</p> <p>5. Der kan opsættes solfangere/solceller som en integreret del af tag- og facadekonstruktionen.</p> <p>6. Containere, der opstilles permanent, skal beklædes med træ eller plader, så de kommer til at fremtræde som en bygning.</p> <p>7. Belysning i og på skilte må ikke være til gene for færdsel og naboer.</p>
<p>16. Aqquserngit aqquseeqqat biilnullu uninngasarfiit 16. Veje, stier og parkering</p>	<p>1. Inissiaqarfinnut nutaamik aqqusinniortoqassaaq, sanaartorfissanut ataasiakkaanut aqqustissamik qulakkiinikkut. Inissianut aqququt maannamut aqquataareersumut attavilerneqassaaq Mittarfimmud Aqqutaanut.</p> <p>2. Mittarfimmud Aqqutaanippoq aqququt sanaartorfimmud atasoq. Taamaattoq biilit unittarfiliortoqarsinnaavoq, ilioraavimmik assigisaannillu sanaartornermi aqququt iluanni.</p> <p>Aqququt sanaartornermi aqquqissuunneqassaaq 7,5 m-iusoq aqquserngup qeqqaniit uttortarlugu inissiniaqarfimmud aqququtissaaq nutaap iluani.</p> <p>3. Biilit ataatsimut unittarfissaat nunaminertaq inniminnerneqareerpoq, Ilanngusaaq 1-imi takuneqarsinnaasutut, inissiaq ataaseq biilit unittarfiaat ataaseq taama naatsorsorneqarpoq.</p> <p>Unittarfissamut tapertaasussamik inissianut attuumassuteqartussamik imaaliallaanaq biilit unittarfissaannik pilersitsisoqarsinnaavoq.</p>	<p>1. Der udlægges ny boligvej, der sikrer vejbetjening af de enkelte byggefeltet. Boligvejen tilkobles det eksisterende vejnet ved Mittarfimmud Aqqutaa.</p> <p>2. Mittarfimmud Aqqutaa er omfattet af vejbyggelinje. Der kan dog etableres parkering, afsætningsplads o.l. inden for vejbyggelinjen.</p> <p>Der fastlægges en vejbyggelinje på 7,5 m målt fra vejmidte for ny intern boligvej.</p> <p>3. Der er udlagt areal til fællesparkering, som vist i princippet på Bilag 1, svarende til 1 p-plads per. bolig.</p> <p>Der kan i umiddelbar tilknytning til boliger etableres supplerende parkering.</p>
<p>17. Nunaminertat sa-</p>	<p>1. Immikkoortortami pinnguarterfinnik pilersitsisoqarsinnaavoq.</p>	<p>1. Der kan etableres legeplads inden for området, som vist på Bilag 1.</p>

<p>naartoriusussann-gitsut kiisalu suli sanaartorfigineqann-gitsut 17. Friarealer og ubebyggede arealer</p>	<p>2. Paaqqinnittarfiit pinnguarterfiillu eqqaanni 1,8 meterinik portunerpaaffilerlugit ungaluliisoqarsinnaavoq.</p> <p>3. Sanaartorfigissaanerup sanaartornerullu nalaani nuna sapinngisamik mianersuuneqassaaq. Nuna aserugaq iluarsaateqqisaaq aamma qaartiterinermik atortut piiarneqassallutik; taakku qaartitsisoqarnerani imaluunniit assartorneqarnerminni siammartinneqarsimasinnaagamik.</p> <p>4. Qaartiterinermi sanaartorfigissaanermilu issoq naasullu pioreersut sapinngisamik allanngutsaalineqassapput imaluunniit suliarineqarlutik aamma toqqortaatigineqarlutik, taamaalilluni sanaartorneq naammassipat nunaminertamut utertinneqaqqisinnaangortinneqassallutik.</p> <p>5. Silami uninngatitaqarneq sanaartornermut taamaallaat atuumassuteqaqqusaavoq aamma uninngatitat ungalulerlugit killilersorneqassapput.</p> <p>6. Angallatinik inissiinerit taamaallaat Avannaata Kommuniata akuersissuteqa-reerneratigut pissapput.</p> <p>7. Immikkoortortami qimmilivinnik pilersitsisoqaqqusaanngilaq imaluunniit biiliniq nalunaarsorneqarsimanngitsunik inisseeqqusaanngilaq.</p>	<p>2. Der kan opsættes hegn i maks. 1,8 meters højde omkring institutioner og legepladser.</p> <p>3. Terrænet skal skånes mest muligt under byggemodning og byggeriet. Beskadiget terræn skal reableres, og området skal renses for sprængstykker, der måtte være spredt ved sprængning eller transport.</p> <p>4. I forbindelse med brydning og byggemodning skal den eksisterende muld og flora, så vidt det er muligt, bevares eller behandles og opmagasineres på en måde, så det kan lægges tilbage i forbindelse med afslutning af byggeri.</p> <p>5. Udendørs oplag må kun ske i tilknytning til bebyggelse og skal afskærmes med hegn.</p> <p>6. Oplag af både må kun finde sted efter godkendelse af Avannaata Kommunia.</p> <p>7. Der må ikke placeres hundehold eller ske oplag af uindregistrerede biler inden for området.</p>
<p>18. Sanaartukkat avatangiisillu allann-gutsaaliorneqarneri 18. Bevaring af bebyggelse</p>	<p>1. Immikkut aaliangersagartaqanngilaq.</p>	<p>1. Ingen særlige bestemmelser.</p>
<p>19. Ledninginut tunngassuteqartut kiisalu teknikikkut atortorissaarutit 19. Ledningsforhold og tekniske anlæg</p>	<p>1. Nutaamik sanaartortoqartillugu pisortat innaallagissiorfiuttaannut, imermut aqqu-taataannut imikullu aqquataaannut kiisalu innaallagiaq atorlugu aalajangersimamsumik kiassarnermut atortuutaannut imaluunniit ungasianit kiassarnermik pilersuif-fiuteqarpata taakkununga atassusiisoqartassaaq. Nukissiuutit avatangiisinik mingutitsinngitsut allat, soorlu seqerngup qinn-gornera atorlugu nukissiuutit, nunap kis-sarnera atorlugu nukissiuutit il.il. aamma ator-neqarsinnaapput. Qerinaveersaatit innaallagissamoortut ik-kussuunneqassapput qerinaversaatit aqqu-tai qaminneqarsinnaasunngorlugit.</p> <p>2. Imikoorutit tamarmik imikup aqqu-taati-gut inginneqartassapput. Imeq nunap qaa-niittoq aamma imeq illut qalianut tuttartog kuutsinniarlugu imikup aqqu-taanut atassu-seqqusaanngilaq, taamaattorli eqqaamio-risaani sanaartukkanut, aqqusinernut, aqqusineeqqanut nunaminertanullu sanaar-torfigineqanngitsunut akornusersuutaann-gitsumik inginneqarnissaat aqqu-tissiuunne-</p>	<p>1. Ny bebyggelse skal tilsluttes of-fentlig el, vand, kloaknet samt fast elvarme eller fjernvarme, såfremt det forefindes. Der kan også gøres brug af andre alternative miljørigtige energikilder som solvarme, jord-varme m.m. En eventuel elvarmetilslutning skal ske ved afbrydelig elvarme.</p> <p>2. Alt gråt og sort spildevand skal af-ledes via kloak. Overfladevand og tagvand må ikke ledes til kloakken, men skal bortledes således, at der ikke opstår gener for omkringlig-gende bebyggelse, veje, stier og ubebyggede arealer. Overfladevand eller tagvand kan f.eks. afledes til grøfter.</p>

	<p>qartassaaq; soorlu assersuutigalugu kuus-siat aqqutigalugit inginneqartassallutik.</p> <p>3. Imikup aqquataannut pisortanit pigineqartunut suli atassusertinnissaq periarfissaqartinnagu kommunalbestyrelsip tungaanit imikup katersuiffissaannik tankiliinissamik piumasartoqarsinnaavoq imaluunniit avatangiisit pillugit malittarisassat aamma imikup anartarfeqarnermilu ingitassat inginneqartarneri pillugit malittarisassat qaqugukkulluunniit atuuttut naapertorlugit imikoorutit sularineqartarnissaannik piumasartoqarsinnaavoq.</p> <p>4. Teknikikkut atortorissaarutit pilersuiner-mi ator-neqartartut; soorlu imikup kuuffii, innaallagissap aqqutai, erngup aqqutai, ungasissumiit kiassarnerup aqqutai assigisaallu nunap ikeranut assaallugit ikkussor-neqassapput.</p> <p>5. Ledningit pilersuiner-mi ator-neqartartut sapinngissamik ataqqineqassapput aamma qal-lerlugit sanaartorfigeqqusaanngillat ima-luunniit qajannaarsoqqusaanatit. Illuatunge-riit pingajorisinnaata ledningit allangortiter-sinnaavai ledninginik piginnittumut aningaa-sartuutaanngitsumik aamma ledninginik pigi-nnittoq isumasioqqaarlugu aatsaat tamanna pisinnaavoq aamma ledninginik piginnittup innersuussutai malittarisassaataalu naaper-torlugit allangortiterisoqarsinnaalluni.</p> <p>6. Immikkoortortap iluani teknikkikkut atortorissaarutit inissinneqarsinnaapput; immikkoortortap pilersorneqarnerani sak-kortusaaviit ilanngullugit. Kalaallit Nunaan-ni nukissiuutinik pilersuisut, Nukissiorfiit, isumasioqatigalugu sakkortusaavinnik inis-sioqassaaq aamma immikkoortortap tamarmi takussunarsinnginnissaa isikkussui-nermi taamaalilluni eqqarsaatigineqassaaq.</p>	<p>3. I tilfælde hvor det endnu ikke er muligt at tilslutte til offentlig kloak, kan der fra Kommunalbestyrelsens side stilles krav om etablering af tank til opsamling af gråt og sort spildevand, eller at der etableres anden spildevandsbehandling i henhold til de til enhver tid gældende miljøbestemmelser og regler for bortskaffelse af spildevand og latrin.</p> <p>4. Teknisk forsyning, såsom kloak, elektricitet, vandforsyning, fjernvarme o.l. må kun fremføres via nedgravede anlæg.</p> <p>5. Forsyningsledninger skal så vidt muligt respekteres og må ikke overbygges eller befæstes. En evt. tredjeparts omlægning af ledningsanlæg er uden udgifter for ledningsejer, og må kun ske i samråd med ledningsejer og skal følge ledningsejers anvisninger og regler.</p> <p>6. Inden for området kan der placeres tekniske anlæg, herunder transformerstationer til områdets lokale forsyning. Placering af transformerstationer skal ske i samråd med Nukissiorfiit, Grønlands Energiforsyning, og de placeres, så de ikke kommer til at virke skæmmende for området som helhed.</p>
<p>20. Pinngortitaq, avatangiisit kiisalu silaannaap pis-susaanut tunngas-suteqartut 20. Natur-, miljø- og klimaforhold</p>	<p>1. Nuna immerneqarlunilu aqqissuuteq-qinneqarsinnaavoq atortunit imermik mingutitsisinnaanngitsunik. Nunamik immiut-tissaaq, soorlu assersuutigalugu betoni-uppat, oqartussamit attuumassuteqartumit akuersissummik piniartoqartariaqassaaq.</p> <p>Nunap pinngoqqaatimisut ilusaanut uter-tinneqassaaq, nunagissaaneq il.il. erngup aattup kuunnera tatsimut kussinermullu ingerlaartuarnissaa kiisalu eqqaamiorisa-nut akornutaalinnginnissaa qulakkeer-neqassaaq.</p> <p>2. Immikkoortortap Avannaata Kommu-niata eqqaavilerinermik aqqissuussin-eri eqqakkallu pillugit malittarisassai qaquguk-kulluunniit atuuttut ilaaffigai.</p> <p>3. Sanaartorfissani ataasiakkaani eqqakka-nut containerinut assigisaannillu eqqakka-</p>	<p>1. Opfyldning og retablering af ter-ræn må kun ske med organiske materiale og materiale, som ikke indeholder stoffer, der kan forurene vandet. Indeholder opfyldningsmate-riale f.eks. beton, må godkendelse indhentes hos relevante myndighed.</p> <p>Ved terrænopfyldning, byggemod-ning mv. skal det sikres at afstrøm-ning af regn- og smeltevand fortsat kan ske i vandløb og grøfter og det ikke forårsager gener i naboområdet.</p> <p>2. Området er omfattet af Avannaata Kommunias til enhver tid gældende renovationsordninger og affaldsregulativ.</p> <p>3. Der skal inden for det enkelte byggefelt afsættes areal til placering</p>

	<p>nik passussinermi ator neqartussanut nuna-minertanik immikkoortitsisoqassaaq.</p> <p>4. Sumiiffiit kuuffissuit atorlugit qulakkeerisoqassaaq erngup eqqakkap erngup katersuivianut kooqqunagu.</p> <p>5. Piffimmi sanaartorfigissaanermi qulakkeer neqartussat aamma iluaniippoq, qaartiterinermi assigisaanilu erngup killeqarfiata iluani pujoralammik mingutsitsisoqassanngimmat. Eqqagassat il. Il. Imermut killeqarfiup iluanut inissineqassanngillat.</p>	<p>af affaldscontainere og lignende til affaldshåndtering.</p> <p>4. Kloakering i området skal sikre at der ikke afledes spildevand inden for vandspærrezone.</p> <p>5. Det skal sikres at byggemodning af området, herunder støv ved sprængning og lignende, ikke medfører forurening inden for vandspærrezone. Byggeaffald o.l. må ikke placeres indenfor vandspærrezone.</p>
<p>21. Illuutileqatigiit kisalu aningaasanut tunngassuteqartut 21. Ejerforening og økonomiske forhold</p>	<p>1. Sanaartorfigissaanermut aningaasaliineq qaqugumulluunniit atuuttut Kommunalbestyrelsen malittarisassiai naapertorlugit pissaaq.</p>	<p>1. Finansiering af byggemodning sker efter Kommunalbestyrelsen til enhver tid gældende retningslinjer.</p>
<p>22. Atugaalernissaanut piumasaqaatit 22. Betingelse for ibrugtagning</p>	<p>1. Pisortat pilersuinerinut atassusertissinnaaneq periarfissaqarpat qulakkerneqassaaq.</p> <p>Nukissiorfiit pilersuiffiit atassusertinnermi Nukissiorfinnit allakkatigut akuersissut saqqummiuteqqaarlugu nutaamik sanaartukkat ator neqalersinnaassapput.</p> <p>2. Sanaartukkat nutaat atulerneqarsinnaanngillat piumasaqaatit uku naammassineqarsimatinnagit:</p> <ul style="list-style-type: none"> - Biilinut inissiisarfiit pisariaqartitat pilersinneqarsimassapput. - Nutaanik sanaartukkat ator neqaqqusaanngillat nunap pinngoqqaatimisut ilus-aanik iluarsaasisoqarsimatinnagu. 	<p>1. Der skal ske tilslutning til offentlig forsyning, såfremt det er fremført, og der er etableret mulighed herfor.</p> <p>Ved tilslutning til Nukissiorfiits forsyningsanlæg skal der foreligge en skriftlig godkendelse fra Nukissiorfiit, før ny bebyggelse tages i brug.</p> <p>2. Ny bebyggelse må ikke tages i brug, før følgende betingelser er opfyldt:</p> <ul style="list-style-type: none"> - De nødvendige parkeringspladser skal være etableret. - Afsluttende terrænarbejder skal være udført.

ATUUT TUSSANNGORTITSINERMI ATSIORNEQ

Kommunip pilersaarutaanut tapiliusseq Teknikkimut Ataatsimiisitaliami inaarutaasumik akuersissutigineqarpoq ulloq 12.05.2020.

Kommunip pilersaarummut tapiusseq tamanut saqqummiunneqarpoq ulloq 14.05.2020.



Sakio Fleischer
Teknikkimut Ataatsimiisitaliami siulittaasoq

Formand for Udvalget for Teknik

VEDTAGELSESPÅTEGNING

Kommuneplantillægget er vedtaget i Udvalget for Teknik den 12.05.2020.

Kommuneplantillægget er offentligt bekendtgjort den 14.05.2020.



Karl Madsen
Teknikkimut Pisortaagallartoq

Fg. Direktør for Forvaltningen for Teknik

INATSISITIGUT SUNNIUTIT

Siunnersuutip aamma pilersaarutip qanoq ittuuneri aamma atuuffiisa qanorittuuneri apeqqutaallutik inatsisitigut sunniutaat aalajangersarneqartarput. Tassa imaappoq: immikkoortotami siunnersuusiorfiusumi suut atuutsinneqassanersut aamma pilersaarut inaarutaasumik akuerineqareeruni qanoq atuutilissanersoq apeqqutaasarpoq. Kommunit mut pilersaarummut inatsisitigut sunniutit atuuttut assingikommunit mut pilersaarutit tapiisa atuuffigissavaat.

Inatsisitigut atuukkallarnek

Kommunit mut pilersaarutaata tapiatut siunnersuut tamanut saqqummiunneqareerpat nunaminertat, illut sanaartukkallu pilersaarutit siunnersuommi ilaasut kommunit mut pilersaarutit tapissaatut siunnersuutip imaani allassimasut akerlianik atornerqarsinnaassanngillat imaluunniit sanaartorfigequsaassanatik.

Tamat peqataatinneqarnerisa nalaanni nutaamik sanaartornerit imaluunniit nunaminertamik atuinerup allanngortinneqarneri il.il. inerteqqutaalerallassapput.

Tusarniaaneq naappat akerliusoqassanngippat kommunalbestyrelsen nunaminertaq siunnersuommi sanaartorfissatut immikkoortitaasoq imaluunniit kommunit mut pilersaarutit tapiani allatut atornerqartussatut allaaserineqartoq allassimasut naapertorlugit siunertanut taakununga atornerqarsinnaalissaaq.

Inatsisitigut sunniutaagallartut kommunit mut pilersaarutit tapiata tamanut nalunaarutigineqarnissaata tungaanut atuutissapput – taamaattoq siunnersuutip tamanut saqqummiunneqarnerata kingorna sivisunerpaamik ukioq ataaseq (1) atuutissallutik.

Inatsisitigut atuutilivinnek

Kommunit mut pilersaarutit piviusunngortinneqarnissaa kommunalbestyrelsen akuerisartussaavaa, nunaminertamik atuisinnaanermut akuersissutit ilanngullugit akuerisartussaavai.

Kommunit mut pilersaarutit tapia akuersissutigineqareeruni aamma tamanut nalunaarutigineqareeruni, kommunit mut pilersaarutit tapiani aalajangersakkat akerlianik imaluunniit nunaminertamik atuisinnaanermut akuersissuteqartarnermi piumasaqaatinut atuuttutunut akerliusunik pilersitsisoqaqusaanngilaq. Taamaattoq immikkut ittumik pisoqartillugu aalajangersakkat immikkuaaluttunit nikingassutit minnerit, kommunit mut pilersaarutit tapiani aalajangersakkanut taakkua naapertuusimappata, akuersissutigineqarsinnaapput. Aalajangersakkani immikkuaaluttunit nikingassutit anginerusut imaluunniit immikkut ittumik aalajangersakkanit nikingasoortoqarpallaartillugu aalajangersakkanik nutaanik suliaqarnissaaq pisariaqartassaaq.

Inatsisit malillugit nunaminertamik atuisinnaanerni mallittarisassat suli atuupput. Tassa imaappoq: nunaminertamik atuinerit, illut sanaartukkallu kommunit mut pilersaarutit tapiatut siunnersuutip (imaluunniit kommunit mut pilersaarutit siunnersuutip) tamanut saqqummiunneqannginerini pilersinneqartut, allanngoratik atuutissapput – aamma piginnittut allanngoraluarpata atuutissallutik.

Paarlattuanik nunaminertamik atuinerit allannguinerit imaluunniit nutaamik sanaartornerit kommunit mut pilersaarutit tapiani (imaluunniit kommunit mut pilersaarummi) aalajangersakkanut akerliqqusaanngillat.

RETSVIRKNINGER

Retsvirkninger handler om, hvilken status og gyldighed, forslaget og planen har. Det vil sige, hvad der gælder, når der er lavet et forslag for et delområde, og hvad der gælder når planen er endeligt vedtaget. Der gælder de samme retsvirkninger for selve Kommuneplanen som for Kommuneplantillæggene.

Midlertidige retsvirkninger

Når forslag til kommuneplantillægget er offentliggjort, må arealer, bygninger og anlæg, der er omfattet af forslaget, ikke bebygges eller i øvrigt udnyttes på en måde, der skaber risiko for en foregribelse af det endelige kommuneplantillæggs indhold.

I den offentlige inddragelsesperiode indtræder således et midlertidigt forbud mod opførelsen af ny bebyggelse eller ændring af anvendelsen mv.

Hvis der ikke er indkommet indsigelser, når indsigelsesfristen er udløbet, kan kommunalbestyrelsen tillade, at et areal inden for forslagets område bebygges eller i øvrigt udnyttes i overensstemmelse med kommuneplantillægget.

De midlertidige retsvirkninger er gældende frem til kommuneplantillæggets offentlige bekendtgørelse – dog højst ét (1) år efter forslagets offentliggørelse.

Endelige retsvirkninger

Kommunalbestyrelsen skal virke for kommuneplanens gennemførelse, herunder ved tildeling af arealer.

Når det vedtagne kommuneplantillæg er offentligt bekendtgjort, må der ikke retligt eller faktisk etableres forhold i strid med kommuneplantillæggets bestemmelser, eller vilkår for arealtildeling. Under visse omstændigheder kan der dog dispenseres fra mindre væsentlige afvigelser i de detaljerede bestemmelser, hvis de er i tråd med principperne for kommuneplantillæggets bestemmelser. Videregående afvigelser i de detaljerede bestemmelser eller afvigelser fra de overordnede bestemmelser kræver, at der laves nye bestemmelser for området.

Reglerne for fortsat lovlig anvendelse gælder. Det vil sige, at hidtidig lovlig brug af arealer, bygninger og anlæg, som er etableret før offentliggørelse af forslag til kommuneplantillæg (eller kommuneplanforslag), kan fortsætte som hidtil – også efter ejerskifte.

Derimod må f.eks. ændret anvendelse eller opførelse af ny bebyggelse ikke være i strid med kommunetillægget (eller kommuneplanen).

Kommunimut pilersaarutip tapia (imaluunniit kommunimut pilersaarut) immini nunaminertanik atugassanik, ilunuk sanaartukkanillu, pilersaarummi ilanngunneqartunik, pilersitsinissaminik kinguneqassanngilaq. Kommunalbestyrelsi illunuk sanaartukkanillu pilersitsinissaminut pisussaataangilaq, kommunimulli pilersaarutip piviusunngortinneqarnissaanik suliaqartuusussaalluni. Tamanna ima aamma paasineqassaaq: kommunimut pilersaarummut qinnuteqaat naapertuutinngippat kommunalbestyrelsi nunaminertanik atuisinnaanermut akuersissummik tunniusseqquusanngitsoq.

”§32 atorlugu inerteqqutaagallartoq”

Tunngaviummik pilersaarummi immikkoortortami nunaminertanik aalajangersimasumik atuisinnaanermut akuersissut imaluunniit sanaartornissaq periarfissaqaraluartoq kommunalbestyrelsi ”§32 atorlugu inerteqqutaagallartoq” atussallugu aalajangersinnaavoq. Tamama kingorna immikkoortortami tassani nutaamik kommunimut pilersaarutip tapissaatut siunnersuummik kommunalbestyrelsi ukiup ataatsip iluani saqqummiussissaaq. Nunaminertaq naammaginangitsumik tunngaviummik pilersaarummik peqanngippat §32 atorlugu inerteqqutaagallartoq aamma atuutilersinneqarsinnaavoq, taamaattoq qinnuteqaat akuerisinnaajumallugu itigartisinnaajumalluguluunniit aalajangersakkanik immikkuualuttunik suliaqartoqartariaqassaaq.

Nammagittaaliornissamik ilitsersuut

Kommunimut pilersaarut, kommunimut pilersaarutip tapia imaluunniit nunaminertanik atuisinnaanermut qinnuteqaatip suliarineqarnera il.il. pillugu kommunalbestyrelsi aalajangerner Naalakkersuisunut naammagittaalliutigneqarsinnaapput.

Naammagittaalliorsinnaatitaasoq tassaavoq suliap inernerata namminerminut eqquisutut misigisimatitsineranik aamma pingaarutilimmik soqutiginnittoq kinaluunniit aalajangerner mi eqqugaasoq.

Naammagittaalliutit kommunalbestyrelsi aalajangernerminit nalunaarneranit kingusinnerpaamik sapaatipakuneri arfineq-pingasut iluini tunniuneqareersimassapput.

Naammagittaalliutit Avannaata Kommunianut, suliap kommunimi suliarineranik oqaaseqaasilioriarlutik Naalakkersuisunut ingerlatitseqqittussat imaluunniit naammagittaalliutit toqqaannartumik Naalakkersuisunut nassiuneqarsinnaapput. Naalakkersuisut aalajangernerat eqqartuussivimmu suliareqqitassanngortinneqarsinnaapput.

Naammagittaalliutit Avannaata Kommunianut nassiuneqartut uunga nassiuneqassapput:
Avannaata Kommunia
Postboks 1023
3952 Ilulissat

Naammagittaalliutit Naalakkersuisut nassiuneqartut uunga nassiuneqassapput:
Naalakkersuisut
Aningaasaqarnermut Akileraartarnermullu Naalakkersuisoqarfik
Imaneq 4, Postboks 1037
3900 Nuuk

Kommuneplantillægget (eller kommuneplanen) medfører ikke i sig selv, at arealer, bygninger og anlæg, som er indeholdt i planen, skal etableres. Kommunalbestyrelsen er ikke forpligtet til at etablere bygninger og anlæg, men skal arbejde for kommuneplanens virkeliggørelse. Det betyder også, at kommunalbestyrelsen ikke må give arealtildeling, såfremt det ansøgte strider imod kommuneplanen.

”Midlertidigt § 32-forbud”

Kommunalbestyrelsen kan vælge at nedlægge et ”midlertidigt § 32-forbud” mod konkret brug af areal eller etablering af byggeri i et delområde, selvom det gældende plangrundlag muliggør brugen. Kommunalbestyrelsen skal derefter inden for et år fremlægge et nyt forslag til kommuneplantillæg for delområdet. Der kan også nedlægges et § 32-forbud for et areal, hvis der for et område ikke er tilstrækkeligt plangrundlag, men skal udarbejdes detaljerede bestemmelser for enten at imødekomme eller afvise en ansøgning.

Klagevejledning

Kommunalbestyrelsens afgørelse i forbindelse med Kommuneplan, Kommuneplantillæg eller arealsagsbehandling mv. kan ankes til Naalakkersuisut.

Klageberettiget er den, til hvem afgørelsen er rettet, enhver, der skønnes at have en individuel og væsentlig interesse i sagens udfald.

Klager skal indgives senest 8 uger efter, at kommunalbestyrelsen har meddelt sin afgørelse.

Klager kan enten indsendes til Avannaata Kommunia, der videresender klager til Naalakkersuisut med bemærkninger om sagens behandling i kommunen eller klager kan indsendes direkte til Naalakkersuisut. Naalakkersuisuts afgørelse kan indbringes for domstolene.

Klager, der indsendes til Avannaata Kommunia indsendes til:
Avannaata Kommunia
Postboks 1023
3952 Ilulissat

Klager, der indsendes til Naalakkersuisut indsendes til:
Naalakkersuisut
Departementet for Finanser og Skatter
Imaneq 4, Postboks 1037
3900 Nuuk

NAJOQQUTASSIAQ - KOMMUNIMUT PILER- SAARUT AAMMA KOMMUNIMUT PILER- SAARUTIP TAPIA

Kommunimut pilersaarutip tapia tassaavoq kommunimut pilersaarutip atuuttup tapia. Kommunimut pilersaarutip tapia kommunimut pilersaarummi ilassutinik allannguutini illu imaqarsinnaasarpoq, siunertap sorpiaanera apeqqu-taalluni. Kommunimut pilersaarutip tapiani immikkoortor-taq ataaseq kisimi nalinginnaasumik pineqartarpoq, tassa imaappoq; soorlu assersuutigalugu illoqarfiup, nunaqarfiup imaluunniit pinngortitami nuaminertap aalajangersimasup killigi aalajangersimasut aalajangersaavigineqartarput. Taamaattumik Kommunimut pilersaarutip tapiata atuarni-kommunimut pilersaarut tamarmiusoq tamatigut attuumassuteqartillugu atuarneqartassaaq.

Kommunimut pilersaarutip tapiani ataatsimi nunaminertap pineqartup sumut atorneqarnissaanik nassuiaateqartarpoq aamma aalajangersakkanik imaqartarluni. Kommunimut pilersaarutip tapiata atuutilinnginnerani kommunimut pilersaarutip tapiatut siunnersuut naalakkersuiner-mik sulialinnit akuerineqaaqassaaq aamma inuit tusarniaaffineqaaq-qa-assallutik. Tamatuma kingorna kommunimut pilersaarutit tapiata inaarutaasumik akuersissutigineqarnissaanik sulia-qartoqartarpoq, taannalu naalakkersuiner mik sulialinnit akuerineqassaaq tamanullu nalunaarutigineqassalluni.

Ataani allassimasut itinerusumik makkua atuarsinnaavatit:

- Kommunimut pilersaarut sunaava?
- Kommunimut pilersaarutip tapia sunaava?
- Aalajangersakkat qanorittut piuppat?
- Pilersaaruserioriaaseq qanorittuua?
- Tamanik tusarniaaneq qanoq pisarpa aamma tusarnia-nermi akissutinik nassiussisarneq qanoq pisarpa?
- Kommunimut pilersaarutip tapia qaqugukkut atuutiler-tarpa?

Kommunimut pilersaarut sunaava?

Kommunimut pilersaarut tassaavoq Avannaata Kommu-niani tamarmi illoqarfinni nunaqarfinnilu tamani innut-taasut suliffeqarfiit il.il. kommunalbestyrelsip siunissami ineriartortitsinissamik pilersaarutaanik paasisaqarsinnaaner-nik pilersaarut. Kommunimi illoqarfiit nunaqarfiillu tamarmik aamma kommuni tamaat ataatsimut isigalugu kommunimut pilersaarut aqqutigalugu anguniakkat pingaarnertullu aqqissuussinerit aalajangersarneqartarput.

Kommunimut pilersaarut aqutsiner-mi sakkutut isigine-qarsinnaavoq aamma kommunalbestyrelsip pisussaaitaaffigaa kommunimut pilersaarusiap suliarineqarnissaanik qulakkeerinneq. Tamanna aningaasanik immikkoortitsisariaqarnermik aamma pilersaarummi allaaserisat naapertorlugit sanaartortariaqarnermik toqqaannartumik pisussaaffeqartitsinngilaq.

Kommunalbestyrelsip kommunimi nunaminertamik atuinerit pilersaaruserneqarnissaanik aqqutissiuussisussaaitaavoq. Inatsimmi kommunimut pilersaarut immikkoortunik sisamanik makkunanga imaqarnissaa aalajangersagaavoq:

- Kommunimi ineriartornerup tunngaviisa anguniaga-asalu nassuiarneqarneri
- Kommunimi tamarmi kiisalu illoqarfinni, nunaqarfinni

VEJLEDNING - KOMMUNEPLAN OG KOMMUNEPLANTILLÆG

Et kommuneplantillæg er et tillæg til den gældende kommuneplan. Kommuneplantillægget kan både indeholde tilføjelser og ændringer af kommuneplanen, afhængigt af, hvad formålet er. Som regel omhandler et kommuneplantillæg kun ét delområde, det vil sige fx et afgrænset område af en by, bygd eller det åbne land. Kommune-plantillægget skal derfor altid læses i sammenhæng med kommuneplanen som helhed.

Et kommuneplantillæg består af en redegørelsesdel og en bestemmelsesdel. Før et kommuneplantillæg gælder, skal et forslag til kommuneplantillægget godkendes politisk og sendes i borgerhøring. Derefter udarbejdes det endelige kommuneplantillæg, som vedtages politisk og offentligt bekendtgøres.

Du kan nedenfor læse mere om:

- Hvad er en kommuneplan?
- Hvad er et kommuneplantillæg?
- Hvilken slags bestemmelser findes?
- Hvordan er planprocessen?
- Hvordan foregår offentlig høring og indsendelse af høringssvar?
- Hvornår gælder et kommuneplantillæg?

Hvad er en kommuneplan?

En Kommuneplan er kommunalbestyrelsens plan for den fremtidige fysiske udvikling, hvor borgere, virksomheder m.fl. kan orientere sig om planlægningen for hver by og bygd og for Avannaata Kommunien som helhed. Kommuneplanen fastsætter mål og hovedstrukturer for hver by og bygd og for hele kommunen.

Kommuneplanen er et slags styringsredskab, og det er Kommunalbestyrelsens forpligtelse at arbejde for kommuneplanens gennemførelse. Det medfører dog ikke direkte pligt til at afsætte midler og gennemføre de bebyggelser eller anlæg, der er beskrevet i planen.

Kommunalbestyrelsen skal tilvejebringe en plan for arealanvendelsen i kommunen. Lovgivningen fastslår, at kommuneplanen skal indeholde følgende fire afsnit:

- En redegørelse for forudsætninger og mål for kommunens udvikling

pinngortitamilu pingaarnertut ilusilersuineq.

- Immikkoortortani ataasiakkaani nunaminertamik atuisinnaanermut aamma sanaartornermut akuersissutit immikkut ittumik aalajangersagartaqarnissaat
- Kommunimut tamarmut atuuttumik nunaminertamik atuisinnaanermut aalajangersakkat aamma assigiiartumik sullissinerup qulakkeerneqarnera.

Immikkut ittumik aalajangersakkat iluini sanaartukkat, aq-quserngit pisuffissiat, pilersuiffiit, asiariartarfiit il.il. aalajangersakkanik immikkuualuttunik taperneqarsinnaasarput.

Inatsisit allat, soorlu assersuutigalugu avatangiisinut inatsit, pinngortitamik illersuiniarluni inatsit, aatsitassanut inatsit, sanaartornermut inatsit il.il., nalinneqartuartartussaapput, naak kommunimut pilersaarummi (imaluunniit kommunimut pilersaarutip tapiini) taakkua aalajangersimaqqissaartumik taaneqanngikkaluartut.

Kommunimut pilersaarut kommunip iluani illunut sammanullu pituttuisuuvog. Taamaattumik pissutsit kommunimut pilersaarummut (aamma kommunimut pilersaarutip tapiinut ataasiakkaanut) akerliusut pilerseqqusaanngillat. Sanaartukkat atorneqarneri, silatimikkut qalipaataat imaluunniit ungasissutsimik piumasaaqatit assersuutigalugit matumani pineqarsinnaapput.

Avannaata Kommuniata kommunimut pilersaarutaa 2018-30 atuuttoq qarasaasiaq atorlugu suliarineqareertoq nittartakkami avannaata.odeum.com.-i atuarneqarsinnaavog. Nittartakkami tassani kommunimi immikkoortortani aalajangersakkat atuuttut nassaariuaannarsinnaavatit. Taassuma saniatigut Sullissivinni tamani pappiliatigut pigisat nutarterneqartuaannartut pissarsiarineqarsinnaapput.

Kommunimut pilersaarutip tapia sunaava?

Kommunimut pilersaarut naak akuerineqareeraluartoq kommunimut pilersaarusionerq ingerlaavartumik suliarineqartarpoq. Taamaattumik kommunalbestyrelsi pisariaqartitsineq naapertorlugu kommunimut pilersaarummik nutarterissalluni pisussaaitaavog, taamaallilluni pilersaarut tunngaviusog pisoqalisinneqassanngilaq imaluunniit amigateqartinneqassanngilaq. Immikkoortortani naammaginartumik tunngaviusumik pilersaarummi naammaginangitsumik peqartoqarnera pequtigalugu nunaminertamik atuisinnaanermut akuersissut itigartinneqarsinnaanngilaq.

Kommunimut pilersaarutip tapia nutaaq aqutigalugu tamanna pisinnaavog, kommunimut pilersaarummik allannguilluni imaluunniit ilassusiilluni aamma nunaminertap atorneqarnissaanut sanaartorfigineqarnissaanullu aalajangersakkanik aalajangersaaneq amerlanertigut tamanna pisarpoq.

Kommunalbestyrelsip kommunimut pilersaarutip tapianik suliniuteqarnissaq nammineq sulitigisinnaavaa. Soorlu assersuutigalugu kommunalbestyrelsip sanaartortoqarnissaanik imaluunniit nutaamik anguniagaqarnermi tunngaviusumik pilersaarutip allanngorneqarnissaanik kissaatigisimagaa tamatumalu kingorna suliaqarneq aallartikkumallugu.

Taakkua saniatigut kommunimut pilersaarutip tapiani aala-

- En hovedstruktur for hele kommunen samt for alle byer, bygder og det åbne land.
- Overordnede bestemmelser for areal anvendelse og bebyggelse i de enkelte delområder
- Bestemmelser for arealtildeling, der gælder for hele kommunen og sikrer ensartet behandling.

De overordnede bestemmelser kan suppleres med detaljerede bestemmelser for bebyggelse, veje og stier, forsyning, friarealer mv.

Anden lovgivning, fx miljølov, naturbeskyttelseslov, råstoflov, bygge lov mv., skal stadig overholdes, selvom Kommuneplanen (eller kommuneplantillæggene) ikke konkret omtaler dette.

Kommuneplanen er bindende for ejendomme og aktiviteter inden for kommunen. Der må dermed ikke etableres forhold i strid med kommuneplanen (og med de enkelte kommuneplantillæg). Det kan fx dreje sig om anvendelse af bygninger, facadefarve eller afstandskrav.

Avannaata Kommuneplan 2018-30, der er den gældende kommuneplan, er en digital plan, som kan læses på hjemmesiden avannaata.odeum.com. Her kan du altid finde det, der gælder for hvert område i kommunen. Desuden vil der ligge et papireksemplar i hver Sullissivik, som opdateres jævnligt.

Hvad er et kommuneplantillæg?

Selvom Kommuneplanen er vedtaget, er kommuneplanlægning dog en løbende proces. Kommunalbestyrelsen er derfor forpligtet til at ajourføre kommuneplanen efter behov, så plangrundlaget ikke fremstår forældet eller mangelfuldt. Der kan ikke gives afslag på en arealansøgning, fordi der ikke er tilstrækkeligt plangrundlag for et område.

Dette gøres gennem nye kommuneplantillæg, der enten ændrer eller tilføjer noget til Kommuneplanen, og som oftest fastsætter nærmere bestemmelser for arealers anvendelse og bebyggelse.

Kommunalbestyrelsen kan selv tage initiativ til at udarbejde et kommuneplantillæg. Det kan fx være tilfældet, hvis Kommunalbestyrelsen ønsker at gennemføre et anlæg eller ønsker at ændre plangrundlaget i forbindelse med nye målsætninger.

Derudover skal der laves kommuneplantillæg med detaljerede bestemmelser i

jangersakkat immikkuullarissut suliarineqartariaqassapput, ima pisoqartillugu:

- Nuna tamakkerlugu pilersaarutit aamma kommunimut pilersaarutip piviusunngorinniarneqarnerani pisarialimmik qulakkeerinninniarneq.
- Sanaartugassat imaluunniit sanaartukkat anginerusut imaluunniit pingaarutillit nunaminertamik atuisinnaanerannik akuersissuteqarfigineqarnissaat pisinnaalerniassammat.
- Sanaartukkat anginerit imaluunniit pingaarutillit ingutserneqarnissaat sioqqullugu suliaqartoqartariaqarneranik peqquteqarneq.

Kommunimut pilersaarutip tapia marlunnk immikkoortortaqtartarpoq:

- Nassuiaat: Pilersaarutip siunertata aamma aalajangersakkat imai, inatsisitigut atuuttut aamma pilersaarummut allamut tunngassuteqartut allaaserineqarneri.
- Aalajangersakkat: Inatsisitigut pituttuiffiit, pilersaarutip iluani sanaartornianermi imaluunniit sammisaqartitsiniarnermi malinneqartussaataasut. Aalajangersakkat immikkut ittumik aamma aalajangersakkanut immikkuualuttunut agguataarneqartarput.

Aalajangersakkat

Soorlu qulaani allaaserneqareersoq aalajangersakkat immikkoortunut marlunnut agguataarneqartarput.

- Immikkut ittumik aalajangersakkat: Siunertaq, nunaminertap atorineqarnera, sanaartukkat, piujuartitsineq, nunaminertaq atorineqanngitsaq, immikkoortortap iluani nunaminertaq immikkut ittumik aalajangersakkat il.il. imarisarpari. Immikkut ittumik aalajangersakkani immikkut ittumik akuersissuteqartoqarsinnaanngilaq.
- Aalajangersakkat immikkuualuttut: sanaartukkat inissisimaffissaat, silatimikkut isikkui il.il., angallanneq, asiariartortarfiit, pilersuineq, pinngortitaq avatangiisillu, aningaasaqarnermut pissutsit il.il. imarisarpari. Pissutsilli tamarmik allaaserineqarnissaat piunasaqaataanngilaq. Aalajangersakkani immikkuualuttuni pisut ilaat immikkut ittumik akuersissutigineqarsinnaasarput.

Taakkua saniatigut kommunimi tamarmi immikkoortortani tamani aalajangersakkat tamanut atuuttut arlallit aalajangersarneqartarput. Immikkoortortani ataasiakkaani aalajangersakkani allatut allassimasoqarsimassanngippat taakkua immikkoortortani tamani malinneqartussaapput. Aalajangersakkat tamanut atuuttut sukaterneqarsinnaapput aamma aalajangersimaqqissaartuni aalajangersakkani qasuterneqarsinnaasarput.

Aalajangersakkat tamanut atuuttut naapertorlugit immikkut ittumik akuersissuteqartoqarsinnaanngilaq.

Pilersaaruserioriaaseq

Kommunimut pilersaarutip tapianik nutaamik suliaqarneq inatsisinik tunngaveqarluni aalajangiinermik aamma tusarniaanermik malitseqartarpoq, taakkua piffissartornartarput aamma peqqissaartumik suliaqarnissamik piunasaqaatitaqartarlutik.

Suleriaaseq aallartittarpoq kommunip nammineerluni suliaqarnissamik aallartitsineratigut imaluunniit kommuni apeq-

følgende tilfælde:

- Når det er nødvendigt for at sikre landsplanlægningens og kommuneplanens virkeliggørelse.
- Inden der kan gives arealtildeling til større eller væsentlige bygge- eller anlægsarbejder.
- Inden nedrivning af større eller væsentlig bebyggelse.

Et kommuneplantillæg består af to dele:

- Redegørelsesdel: Beskrivelse af planens formål og bestemmelsernes indhold, retsvirkninger og forhold til anden planlægning.
- Bestemmelsesdel: juridisk bindende bestemmelser, der skal følges, når man vil bygge eller lave aktiviteter inden for planens område. Bestemmelserne er delt op i overordnede og detaljerede bestemmelser.

Bestemmelserne

Som beskrevet ovenfor, består bestemmelserne af to niveauer.

- Overordnede bestemmelser: Omhandler formål, anvendelse, bebyggelse, bevaring, restrummelighed, klausulerede zoner mm. Der kan ikke dispenseres fra de overordnede bestemmelser.
- Detaljerede bestemmelser: Omhandler bebyggelses placering, ydre fremtræden mm., infrastruktur, friarealer, forsyning, natur og miljø, økonomiske forhold mm. Det er dog ikke et krav, at alle forhold skal beskrives. Der kan under visse betingelser dispenseres fra de detaljerede bestemmelser.

Derudover er der fastsat en række generelle bestemmelser for alle delområder i kommunen. Disse skal overholdes for alle delområder, med mindre der er beskrevet andet i bestemmelserne for det enkelte delområde. De generelle bestemmelser kan både strammes og løsnes i de specifikke bestemmelser.

Der kan ikke dispenseres fra de generelle bestemmelser.

Planprocessen

Udarbejdelsen af et nyt kommuneplantillæg følger en lovmæssig beslutningsog høringsproces, som er tidskrævende, og som kræver et grundigt forarbejde.

Processen starter enten ved at Kommunen selv tager initiativ til udarbejdelsen, eller ved at Kommunen modtager en konkret forespørgsel eller ansøgning til et byggeri, anlæg eller en aktivitet. Hvis det eksisterende plangrundlag ikke muliggør

quteqaammik aalajangersimasumik tigusaqarneratigut imaluunniit sanaartugassatut imaluunniit sammisaqartitsiniarluni akuersissummik qinnuteqammik tigusaqarnerati-gut. Tunngaviusumik pilersaarummi atuuttumi pilersaarut periarfissaqartinneqanngikkaangat aamma immikkut ittumik akuersissuteqartoqarsinnaanngikkaat nutaamik tunngaviusumik pilersaarusiortoqarsinnaasarpoq.

Nutaamik tunngaviusumik pilersaarusiortoqassanersoq, tassa imaappoq nutaamik kommunimut pilersaarutip tapianik suliaqartoqassanersoq, kommunalbestyrelsi (imaluunniit ataatsimiititaliaq ataavartog) aalajangiisarpoq. Naalackersuineramik suliallit anguniagaannut pilersaarut aalajangersimasog naapertuutinngitsoq periarfissiuunnarlugu kommunimut pilersaarutip allanngorneqarnissaanik kommunalbestyrelsip kissaateqarnissaa qularnarpoq.

Immikkoortortami immikkut ittumik aalajangersakkat kisiisa atuutsillugit aamma "anginerusumik imaluunniit pingaaruteqartumik sanaartortoqarniarneq" peqqutigalugu kommuni qinnuteqaammik tigusaqarsimatillugu inatsimmi piumasaqaataavoq immikkoortortami pineqartumi aalajangersakkat immikkuualuttut suliarineqassasut.

Tamatuma kingorna suliaq aallartissaaq; paasissutissanik katersuineq aamma immikkoortortami pineqartumi nutaamik suliaqartit periarfissinniarlugit kommunimut pilersaarutip tapissaanik siunnersuusioreneq. Pissutsit amerlasuut kommunimut pilersaarutip tapianik suliaqarnermi eqqarsaatigineqartariaqartarput, soorlu assersuutigalugu sanaartugassap inissisimaffissai, avatangiisit asiartarfissat, teknikkikkut atortulersuutit, aqquserngit, massakkut atuuttut il.il.

Kommunimut pilersaarutip tapiata imartussusaa aamma immikkuualuttunik misissugassat amerlassusaat apeqqu-taalluni taamatut suliaqarneq apeqquataasarpoq. Kommunimut pilersaarutip tapiatut siunnersuut ingerlatsiviup suliareeruniuk kommunalbestyrelsimit akueriteqqaariarlugu tusarniutitut tamanut saqqummiuttarpaa. Tamatuma kingorna sivikinnerpaamik sapaatip-akunnerini arfinilinni tusarniutigineqassaaq. Kikkut tamat siunnersuummut akerliunissaminnut imaluunniit oqaaseqarnissaminnut periarfissinneqassapput. Tusarniaanerp nalaani innuttaasunik ataatsimiisitsisoqassanersoq assigisaannilluunniit periuseqartoqassanersoq assigiinngissinnaasarpoq.

Tusarniaaneq naappat kommunimut pilersaarutip tapiata kommunalbestyrelsimit inaarutaasumik akueritinnginnerani tusarniaanermi akissutigineqartut tamarmik suliarineqassapput. Kommunimut pilersaarutip tapiata inaarutaasumik akuerineqareeriaruni tamanut nalunaarutigineqassaaq, tamatumalu kingorna atuutilissalluni.

Kommunimut pilersaarutip tapiata nutaamik sanaartor-nissamik imaluunniit nutaamik sanaartorfissanik periarfissiissappat, soorlu inissianik imaluunniit inuussutissarsiortut atugassaannik, taakkua sapaatip-akunnerini pingasuni imaluunniit arfinilinni tamanut nalunaarutigineqassapput. Qinnuteqaatit tamarmik, piffissami tassani tiguneqartut, ataatsikkut tiguneqartutut isigineqartarput. Nunaminertamik

projektet, og der ikke kan gives dispensation, kan der udarbejdes nyt plangrundlag.

Hvorvidt der skal laves nyt plangrundlag, dvs. om der skal udarbejdes nyt kommuneplanteilæg, besluttes af Kommunalbestyrelsen (eller stående udvalg). Det er altså ikke sikkert, at kommunalbestyrelsen ønsker at ændre kommuneplanen for at muliggøre et konkret projekt, hvis det ikke stemmer overens med de politiske målsætninger.

Hvis der i et delområde kun er overordnede bestemmelser, og kommunen modtager en ansøgning om "større eller væsentlige bygge- eller anlægsarbejder", er det et lovkrav, at der også udarbejdes detaljerede bestemmelser til delområdet.

Derefter begynder selve arbejdet med at indsamle oplysninger og udarbejde et forslag til kommuneplanteilæg, der muliggør nye aktiviteter i et delområde. Der er mange forhold, der skal tages i betragtning, når der udarbejdes kommuneplanteilæg, fx placering af byggeri, omgivelser og friarealer, teknisk forsyning, vejforhold, eksisterende brug osv. Hvor lang tid det tager, afhænger af kommuneplanteilæggets omfang og detaljeringsgrad.

Når forvaltningen har udarbejdet et forslag til kommuneplanteilæg, skal det godkendes af kommunalbestyrelsen, før det kan sendes i høring. Derefter skal det sendes i høring i minimum 6 uger, hvor alle har mulighed for at komme med indsigelser og kommentarer til forslaget. Det er forskelligt, om der i høringsperioden afholdes borgermøde eller lignende.

Når høringsperioden er slut, behandles de indkomne høringssvar, inden det endelige kommuneplanteilæg vedtages af Kommunalbestyrelsen. Snarest efter kommuneplanteilægget endelige vedtagelse skal det offentligt bekendtgøres, hvorefter det er gældende.

Hvis et kommuneplanteilæg skaber mulighed for nyt byggeri eller nye elter til for eksempel boliger eller erhverv, skal dette annonceres i henholdsvis 3 eller 6 uger. Alle ansøgninger, der modtages i denne periode betragtes som indkommet samtidig. Det er yderligere beskrevet i Kommuneplanens bestemmelser for arealtildeling.

atuinissamik akuersissuteqartarneq kommunimut pilersaarutip aalajangersagartaani allaaserineqareerpoq.

Kommunimut pilersaarutip tapiata inaarutaasumik akuerineqarnera

Kommunalbestyrelsi kommunimut pilersaarutip tapianik suliaqareeruni taanna sivikinnerpaamik sapaatip-akunnerini arfinilinni tusarniutigissavaa. Piffissami tassani kikkut tamarmik – innuttaasut, suliffeqarfiit, paaqqinnittarfiit, peqatigiiffiit il.il. – akerliunerminnik, oqaaseqaamminnik aamma allannguutissatut siunnersuumminnik tusarniaasumut nassiussisinnaapput.

Tusarniaanermi akissutit kommunimut pilersaarutip nittartaagaa aqqutigalugu toqqaannartumik nassiunneqarsinnaapput. Najukkami sullissivimmu imaluunniit kommunimut nassiunneqarsinnaapput.

Tamatuma kingorna kommunalbestyrelsip oqaaseqaatit aamma tusarniaanermi akissutit qanoq pineqassanersut naliliissaaq aamma kommunimut pilersaarutip tapia inaarutaasumik akuerineqarsinnaalissaaq.

Akerliulluni oqaaseqaatit tiguneqartut imaluunniit nammineq kissaateqarneq tunngavigalugu kommunalbestyrelsi malunnaatilinnik allannguissaguni, tunngaviummik pilersaarut matumani pineqartillugu, siunnersuut nutaamik tusarniutitut nassiuttariaqassavaa.

Kommunimut pilersaarutip tapia inaarutaasumik akuerineqareeruni tamanullu nalunaarutigineqareeruni qarasaasiaq atorlugu kommunimut pilersaarummut, <http://kommuneplania.avannaata.gl/>-mut aamma nuna tamakkerlugu qarasaasiaq atorlugu paasissutissiivimmu (GIS), www.nunagis.gl.

Ilanngunneqassaaq. Tamatuma kingorna kommunimut pilersaarutip tapia Avannaata Kommuniata kommunimut pilersaarutaanut 2018-30-mut tamarmiusumut ilaasutut isigineqalissaaq.

Sullissiviit ataasiakkaat kommunimut pilersaarutip tapianik imaluunniit kommunimut pilersaarutip nutarterata paasissutissartaanik aamma nassinneqassapput, taamaalilluni najukkami sulisut kommunimut pilersaarut atuuttoq pappiliangorlugu peqarnissaat qulakkeerneqassaaq. Taamaattoq innuttaasut ataasiakkaat kommunimut pilersaarut atuuttoq piginerlugu namminneq qulakkerinnissallutik akisussaaffigaat.

Det endelige kommuneplantillæg

Når Kommunalbestyrelsen har udarbejdet et forslag til kommuneplantillæg, skal det offentlig høring i mindst 6 uger. I denne periode kan alle – borgere, virksomheder, institutioner, foreninger m.fl. – fremsætte indsigelser, bemærkninger og ændringsforslag.

Høringssvar kan afgives direkte enstemmigt til den lokale Sullissivik eller sendes til Kommunen. Høringssvar skal være afgivet inden for høringsperioden.

Herefter vurderer kommunalbestyrelsen, hvordan indsigelser og høringssvar skal behandles, og derefter vedtages kommuneplantillægget endeligt.

Hvis Kommunalbestyrelsen, på baggrund af de indkomne indsigelser eller efter eget ønske, vil foretage så omfattende ændringer, at der reelt er tale om et nyt planforslag, sendes et forslag i høring på ny.

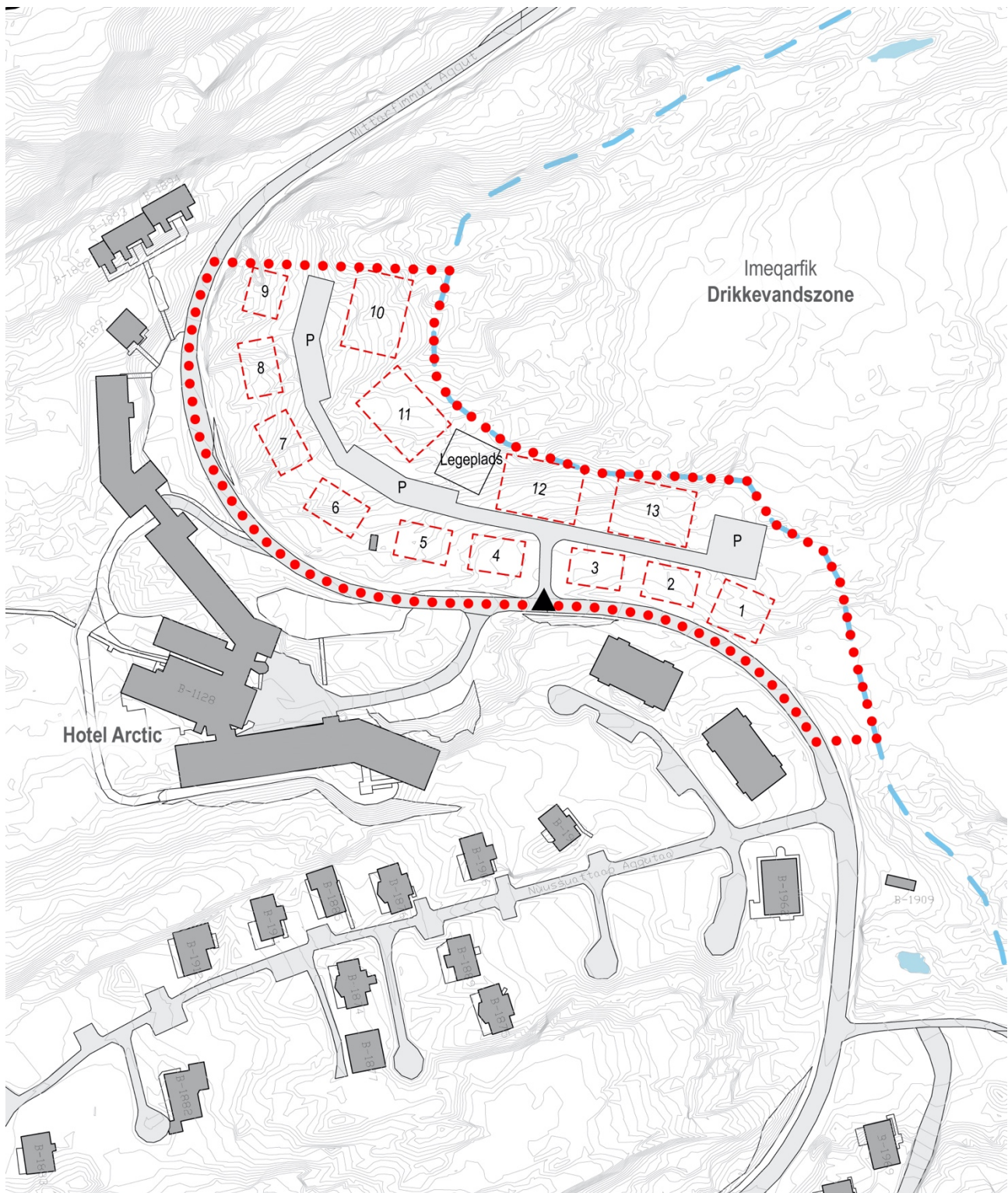
Når kommuneplantillægget er endeligt vedtaget og bekendtgjort, indarbejdes det i den digitale kommuneplan, <http://kommuneplania.avannaata.dk>, og på det landsdækkende digitale geografiske informationssystem (GIS), www.nunagis.gl.

Herefter betragtes kommuneplantillægget som en del af den samlede Avannaata Kommuneplan 2018-30.

De enkelte Sullissivik-afdelinger vil også få tilsendt Kommuneplantillægget eller de relevante opdateringer af kommuneplanen, som de lokale medarbejdere kan sikre adgang til en papirversion af gældende kommuneplan. Det er dog borgerens eget ansvar at sikre sig, at en eventuel papirversion også er faktisk gældende.

ILANNGUSSAQ 1 | Atorneqarnissaa 1200-A31

BILAG 1 | Anvendelse 1200-A31



Imm. ilaata killinga
Delområdegrænse



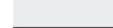
Aqqusuneqarfik
Vejadgang



Sanaartorfissaq
Byggefelt



Aqquserngiorneq, tunngaviusumik inissiineq
Vejudlæg, principiel placering



Imeqarfik
Drikkevandszone



ILANNGUSSAQ 2 | Napparneqartut annerpaamik portussusissaat 1200-A31**BILAG 2 | Maks. kip koter 1200-A31**

Sanaartorfissaq Byggefelt	Portussutsip annerpaaffissaa Maks. kip kote
1	62,1
2	52,5
3	53,0
4	55,5
5	58,0
6	61,7
7	61,7
8	60,7
9	58,8
10	65,8
11	64,3
12	57,8
13	55,8

ILANNGUSSAQ 3 | Qalipaatinut takussutissiaq

BILAG 3 | Farvekort

**Illup qalipaataa
Facadefarver**

**NCS-kodeq
NCS-kode**



Engelsk rød
S 4050 - Y80R



Svensk rød
S 5040 - Y80R



Grøn
S 6010 - G30Y



Vogngrøn
S 8010 - G30Y



Ultramarinblå
S 4550 - R80B



Blå
S 8010 - R70B



Sort
S 9000 - N

Nalunaarut

Qalipaait NCS-imik aaqqissuussaq (<http://www.ncscolour.com>-imi suku-miinnerusumik takusinnaavatit) uani nassuiarneqarsimavoq.

Kodiata nalinga kukkunaveersaaqqissaar-nissamik piunasaqaatit paasineqas-sanngilaq, kisiannili taamaallaat qalipaait aallaavittut nassuiarneqarneratut.

Aammattaaq qalipaait assinga qanoq qillaritsiginersoq, qalipaait qanoq issusaa qalipaataalu apeqqutaatillugit assigiinngitsuusinnaavoq.

Qalipaait skemamiit nikingavallaartut atoqqusaanngillat.

Naqitsinermut teknikkikkut tunngasunik peqquteqarluni qalipaait takutinneqartut naqiterinermi imaluunniit printerinermi asseqqissaavinik issuarneqarsinnaanngillat, ingammik skærmimi takuneqarsinnaanngillat.

Note

Farverne er her defineret ud fra NCS systemet (se evt. nærmere på <http://www.ncscolour.com/>).

Kodeværdien skal ikke opfattes som et krav om præcision, men blot definere udgangspunktet for farven.

Den samme farve vil desuden kunne fremtræde ret forskelligt afhængigt af glans, malingstype og pigment.

Farver, der åbenlyst afviger fra skemaet, må ikke anvendes.

Af trykkes tekniske årsager kan de viste farver aldrig blive gengivet helt korrekt på tryk eller print, og slet ikke set på en skærm.